

II KVARTAL 2024

AS TALLINK GRUPP



Majandusaasta algus	1. jaanuar 2024
Majandusaasta lõpp	31. detsember 2024
Vahearuande periood	1. aprill 2024 – 30. juuni 2024

SISUKORD

TEGEVUSARUANNE	3
JUHATUSE KINNITUS	17
AUDITEERIMATA LÜHENDATUD KONSOLIDEERITUD RAAMATUPIDAMISE ARUANNE	18
Konsolideeritud kasumi- ja muu koondkasumi aruanne.....	18
Konsolideeritud finantsseisundi aruanne.....	19
Konsolideeritud rahavoogude aruanne	20
Konsolideeritud omakapitali muutuste aruanne	21
LÜHENDATUD KONSOLIDEERITUD RAAMATUPIDAMISE VAHEARUANDE LISAD.....	22
Lisa 1 Üldine informatsioon	22
Lisa 2 Aruande koostamise alused.....	22
Lisa 3 Segmendiaruandlus	22
Lisa 4 Finantstulud ja -kulud	24
Lisa 5 Aktsiakasum.....	24
Lisa 6 Materiaalne põhivara	25
Lisa 7 Immateriaalne põhivara	27
Lisa 8 Intressikandvad võlakohustused.....	27
Lisa 9 Aktsiakapital	28
Lisa 10 Dividendid	28
Lisa 11 Aktsiaoptsooniprogramm.....	29
Lisa 12 Tehingud seotud osapooltega	29
JUHATUSE KINNITUS RAAMATUPIDAMISE VAHEARUANDELE.....	30
ALTERNATIIVSED TULEMUSLIKKUSNÄITAJAD	31
KONTAKTANDMED	34

TEGEVUSARUANNE

AS Tallink Grupp ja tema tütarettevõtted (edaspidi “kontsern”) vedasid 2024. aasta teises kvartalis (1. aprill – 30. juuni) kokku 1 451 768 reisijat, mida on 5,8% võrra vähem kui eelmise aasta teises kvartalis. Veetud kaubaveoühikute arv suurenes eelmise aastaga võrreldes 1,7% võrra. Veetud sõiduautode arv vähenes aastases võrdluses 11,4% ning oli 209 760. Kontserni auditeerimata konsolideeritud müügitulu vähenes 8,5% võrra 210,0 miljoni euroni (229,7 miljonit eurot 2023. aasta teises kvartalis). Auditeerimata kulumieelne ärikasum (EBITDA) oli 46,6 miljonit eurot (68,5 miljonit eurot 2023. aasta teises kvartalis) ja auditeerimata puhaskasum 6,1 miljonit eurot (33,4 miljonit eurot 2023. aasta teises kvartalis).

Kontserni 2024. aasta teise kvartali tulemusi ja tegevusnäitajaid mõjutasid järgmised äritegevusega seotud tegurid:

- Nõudlust mõjutasid jätkuvalt madal tarbijate ja ettevõtete kindlustunne, majanduskeskkonna väljakutsed kontserni põhiturgudel ning kasvavad geopoliitilised pinged.
- Ülestõusmispühad, mis mõjutavad reisijate arvu, langesid 2024. aastal esimesse kvartalisse võrreldes 2023. aastaga, kui ülestõusmispühade reisijamahud kajastusid teises kvartalis.
- Kvartali lõpu seisuga opereeris kontsern 14 laeva sh 2 shuttle-laeva, 2 kaubalaeva ja 5 liine teenindavat kruisilaeva, välja oli prahitud 3 laeva ning 2 laeva seisis jõude.
- Kontsern opereeris 3 hotelli Tallinnas ja 1 hotelli Riias.
- Kontserni netovõlg vähenes kvartali lõpu seisuga 548,9 miljoni euroni (31. märts 2024: 581,0 miljonit eurot) tuues netovõla ja EBITDA suhte 2,7-ni 30. juuni 2024 seisuga.
- Dividendidega seonduv tulumaks summas 9,2 miljonit eurot on kajastatud 2024. aasta teises kvartalis.
- Kontsern keskendub jätkuvalt kulude kokkuhoiule varasemalt rakendatud meetmetega ning kasumliku tegevuse hoidmisele oma põhiliinidel.
- Kontsern jälgib pidevalt oma põhiliinide arengut, sh teenuse pakkumise suutlikkust ning otsib jätkuvalt prahtimisvõimalusi laevadele, mis ei ole põhiliinidel kasutuses.

Kontserni laevadega reisis II kvartalis 2024 kokku

1,5

miljonit reisijat

Kontserni II kvartali 2024 auditeerimata müügitulu oli

210,0

miljonit eurot

Kontserni II kvartali 2024 EBITDA oli

46,6

miljonit eurot

Müügitulu ja segmendid

2024. aastal teises kvartalis vähenes kontserni kogu müügitulu 19,6 miljoni euro võrra 210,0 miljoni euron võrreldes 229,7 miljoni euroga 2023. aasta teises kvartalis.

Laevaliinide opereerimise müügitulu (kontserni põhitegevus) ulatus 168,8 miljoni euron vähenedes 2023. aasta teise kvartaliga võrreldes 6,2 miljoni euro võrra. Laevaliinide opereerimise segmendi tulem (kontserni põhitegevus) vähenes eelmise aasta teise kvartaliga võrreldes 12,6 miljoni euro võrra ja moodustas 25,6 miljonit eurot.

Eesti-Soome vahelisel laevaliinil veetud reisijate arv võrreldes 2023. aasta sama perioodiga ei muutunud. Veetud kaubaveoühikute maht suurenes 5,4% võrra. Eesti-Soome liinide müügitulu suurenes 4,6 miljoni euro võrra ja oli 84,4 miljonit eurot. Segmendi tulem eelmise aasta sama perioodiga võrreldes ei muutunud ning oli 24,9 miljonit eurot. Eesti-Soome segment kajastab kahe *shuttle*-laeva ja ühe kruisilaeva opereerimist kuni 31. maini 2024 ning seal edasi kahe *shuttle*-laeva opereerimist. Alates 31. maist 2024 opereerib kruisilaev Victoria I Tallinn-Stockholm liinil. *Shuttle*-laev James Joyce (endine Star) lõpetas väljaprahtimise tõttu Tallinn-Helsingi liinil opereerimise 2023. aasta mais.

Soome-Rootsi vahelistel laevaliinidel veetud reisijate arv vähenes 2024. aasta teises kvartalis eelmise aasta sama perioodiga võrreldes 21,0% võrra. Transporditud kaubaveoühikute maht suurenes 6,4% võrra. Soome-Rootsi liinide müügitulu vähenes 11,7 miljoni euro võrra ning oli 58,6 miljonit eurot. Segmendi kasum ulatus 1,5 miljoni euron vähenedes eelmise aasta sama perioodiga võrreldes 8,5 miljoni euro võrra. Soome-Rootsi segment kajastab ühe kruisilaeva opereerimist Turu-Stockholm/Turu-Kapellskär liinidel ning kahe kruisilaeva opereerimist Helsingi-Stockholm liinil.

Eesti-Rootsi vahelistel laevaliinidel veetud reisijate arv suurenes 2,4% võrra eelmise aasta sama perioodiga võrreldes. Transporditud kaubaveoühikute maht vähenes eelmise aastaga võrreldes 19,1%. Eesti-Rootsi liinide müügitulu suurenes 0,9 miljoni euro võrra 25,8 miljoni euron. Segmendi tulem vähenes aastases võrdluses 4,2 miljoni euro võrra moodustades 0,9 miljoni euro suuruse kahjumi. Eesti-Rootsi segment kajastab kahe kaubalaeva ja ühe kruisilaeva opereerimist kuni 31. maini 2024. Kruisilaev Victoria I lisandus Tallinn-Stockholm liinile 31. mail 2024 ning opereerib liinil kuni 31. augustini 2024.

Muu segmendi müügitulu vähenes kokku 13,6 miljoni euro võrra ja oli 42,9 miljonit eurot. Vähenemine tulenes peamiselt väiksemast väljaprahtitud laevade arvust. 2024. aasta teise kvartali lõpu seisuga prahtis kontsern välja kolm laeva, millest üks oli prahtitud pikaajaliselt ja kaks lühiajaliselt (2023. aasta teises kvartalis: 7 laeva, millest kolm pika- ja neli lühiajaliselt). 2024. aasta mais lõppes ro-pax kiirlaeva Superfast IX (varem Atlantic Vision) prahileping, mis oli Kanadasse välja prahtitud alates 2008. aasta novembrist.

Välja prahtitud laevad 2024. aasta teise kvartali lõpu seisuga:

- *Shuttle*-laev James Joyce (varem Star) on alates 5. maist 2023 välja prahtitud 20 kuuks võimalusega pikendada lepingut 2+2 aastat ning laev välja osta.
- Kruisilaeva Galaxy I prahileping sõlmiti septembris 2022. Prahilepingut pikendati märtsis 2024 kuu kuu võrra kuni oktoobrini 2024 võimalusega lepingut selle lõppemisel pikendada.
- Kruisilaeva Silja Europa prahileping sõlmiti augustis 2022. Prahilepingut pikendati oktoobris 2023 kuni 2024. aasta lõpuni.

Kasum

Kontserni 2024. aasta teise kvartali brutokasum ulatus 46,8 miljoni euroni vähenedes 19,7 miljonit eurot võrreldes 66,5 miljoni euroga 2023. aasta teise kvartaliga. EBITDA vähenes 21,9 miljoni euro võrra ja moodustas 46,6 miljonit eurot.

Kontserni varade amortisatsioonikulu vähenes 0,9 miljoni euro võrra 24,3 miljoni euroni eelmise aasta teise kvartaliga võrreldes.

Kontserni kasumlikkust mõjutas 2024. aasta teises kvartalis dividendidega seonduva tulumaksu kajastamine summas 9,2 miljonit eurot.

Kontserni 2024. aasta teise kvartali auditeerimata puhaskasum oli 6,1 miljonit eurot ehk 0,008 eurot aktsia kohta. 2023. aasta teise kvartali auditeerimata puhaskasum oli 33,4 miljonit eurot ehk 0,045 eurot aktsia kohta.

Investeeringud

2024. aasta teises kvartalis moodustasid kontserni investeeringud 4,6 miljonit eurot. Olulisema osa investeeringutest moodustasid laevade hooldus- ja remonditööd, sh tehnilised tööd ja reisijate alade uuendused. Kontsern jätkas samuti investeeringutega oma IT süsteemide parendamiseks.

Finantsseisund

2024. aasta teise kvartali lõpu seisuga ulatus kontserni netovõlg 548,9 miljoni euroni, vähenedes 2024. aasta esimese kvartali lõpu seisuga võrreldes 32,1 miljoni euro võrra. Netovõla ja EBITDA suhe oli kvartali lõpu seisuga 2,7 (31. märtsil 2024: 2,6).

Seisuga 30. juuni 2024 oli kontsernil raha ja raha ekvivalente kokku 70,9 miljonit eurot (48,9 miljonit eurot 31. märtsil 2024) ja kasutamata arvelduskrediiti 75,0 miljonit eurot (75,0 miljonit eurot 31. märtsil 2024). Teise kvartali lõpus moodustasid kontserni likviidsed vahendid (raha ja raha ekvivalendid ning kasutamata arvelduskrediit) 145,8 miljonit eurot (123,9 miljonit eurot 31. märtsil 2024). 2024. aasta teises kvartalis ulatusid kontserni laenude tagasimaksed 16,5 miljoni euroni (105,3 miljonit eurot 2023. aasta teises kvartalis). Lühiajalised võlad tarnijatele ja muud võlad ulatusid kokku 97,1 miljoni euroni (90,0 miljonit eurot 31. märtsil 2024).

Kontserni netovõla ja
EBITDA suhe

2,7

seisuga 30. juuni 2024

Dividendid

2018. aastal kinnitas kontsern dividendipoliitika, mille kohaselt makstakse dividende minimaalselt 0,05 eurot aktsia kohta, kui majandustulemused seda võimaldavad.

7. mail 2024 toimunud aktsionäride üldkoosolek otsustas tasuda 2023. aasta majandustulemuste eest dividendi 0,06 eurot aktsia kohta. Dividendid summas 44,6 miljonit eurot maksti välja 3. juulil 2024 (kolmas kvartal).

2024. majandusaasta esimese 6 kuu tulemused

2024. majandusaasta esimese 6 kuuga (1. jaanuar – 30. juuni) vedas kontsern kokku 2,6 miljonit reisijat, mida on 1,4% võrra vähem kui eelmise aasta sama perioodi jooksul. Kontserni esimese 6 kuu auditeerimata müügitulu vähenes 7,6% võrra ja oli kokku 370,4 miljonit eurot. Auditeerimata kulumieelne ärikasum (EBITDA) oli 81,1 miljonit eurot (2023. aasta esimesed 6 kuud: 95,6 miljonit eurot) ja auditeerimata puhaskasum oli 8,7 miljonit eurot (2023. aasta esimesed 6 kuud: 28,0 miljonit eurot).

2024. aasta esimese 6 kuu majandustulemusi mõjutasid järgmised tegurid:

- Madal tarbijate ja ettevõtete kindlustunne koduturgudel ning kasvavad geopoliitilised pinged.
- Välja prahitud laevade arv vähenes viielt laevalt aasta alguses kolme laevani teise kvartali lõpus.
- Kruiisilaeva Isabelle müük 2024. aasta esimeses kvartalis.
- Kaks seisvat laeva sh kruiisilaev Romantika, mille prahileping lõppes ennetähtaegselt 2023. aasta septembris ning MV Superfast IX (endine Atlantic Vision), mille prahileping lõppes mais 2024.
- Dividendidega seonduv tulumaks summas 9,2 miljonit eurot on kajastatud 2024. aasta teises kvartalis.
- Pikaajaliste pangalaenude tagasimaksed 32,5 miljoni euro ulatuses.

Põhinäitajad

Perioodi kohta	II KV 2024	II KV 2023	6K 2024	6K 2023
Müügitulu (miljonites eurodes)	210,0	229,7	370,4	400,9
Brutokasum/-kahjum (miljonites eurodes)	46,8	66,5	60,6	91,3
EBITDA ¹ (miljonites eurodes)	46,6	68,5	81,1	95,6
EBIT ¹ (miljonites eurodes)	22,3	43,3	32,1	45,1
Aruandeperioodi puhaskasum/-kahjum (miljonites eurodes)	6,1	33,4	8,7	28,0
Amortisatsioon (miljonites eurodes)	24,3	25,3	49,0	50,5
Investeeringud ² (miljonites eurodes)	4,6	4,7	10,9	16,2
Aksiate kaalutud keskmine arv	743 569 064	743 569 064	743 569 064	743 569 064
Kasum/kahjum aktsia kohta ¹	0,008	0,045	0,012	0,038
Reisijate arv	1 451 768	1 541 081	2 554 506	2 590 858
Kaubaveoühikute arv	86 813	85 359	171 763	172 091
Keskmine töötajate arv	5 060	4 961	4 974	4 938
Perioodi lõpu seisuga	30.06.2024	31.03.2024	30.06.2023	31.03.2023
Varad kokku (miljonites eurodes)	1 567,0	1 548,6	1 613,6	1 672,1
Kohustused kokku (miljonites eurodes)	816,6	970,5	878,4	897,8
Intressikandvad kohustused (miljonites eurodes)	619,8	629,9	722,5	789,5
Netovõlg ¹ (miljonites eurodes)	548,9	581,0	664,9	735,4
Netovõla ja EBITDA suhe ¹	2,7	2,6	3,1	4,2
Omakapital kokku (miljonites eurodes)	750,4	788,6	735,2	701,6
Omakapitali määr ¹ (%)	48%	51%	46%	42%
Lihtaktsiate arv	743 569 064	743 569 064	743 569 064	743 569 064
Omakapital aktsia kohta ¹ (eurodes)	1,01	1,06	0,99	0,94
Suhtarvud ¹	II KV 2024	II KV 2023	6K 2024	6K 2023
Brutomarginaal (%)	22,3%	28,9%	16,4%	22,8%
EBITDA marginaal (%)	22,2%	29,8%	21,9%	23,8%
EBIT marginaal (%)	10,6%	18,8%	8,7%	11,3%
Puhaskasumi/-kahjumi marginaal (%)	2,9%	14,6%	2,3%	7,0%
ROA (%)	6,4%	7,0%	6,4%	7,0%
ROE (%)	7,7%	11,8%	7,7%	11,8%
ROCE (%)	7,7%	8,9%	7,7%	8,9%

¹ ESMA juhenditele vastavad alternatiivsed tulemuslikkusnäitajad on esitatud vahearuande osas Alternatiivsed tulemuslikkusnäitajad.²

² Ei sisalda kasutusõiguse varade lisandumisi.

Müügitulu ja tulem segmentide lõikes

Järgnev tabel annab ülevaate kvartalite müügitulu ja tulemi dünaamikast geograafiliste segmentide lõikes.

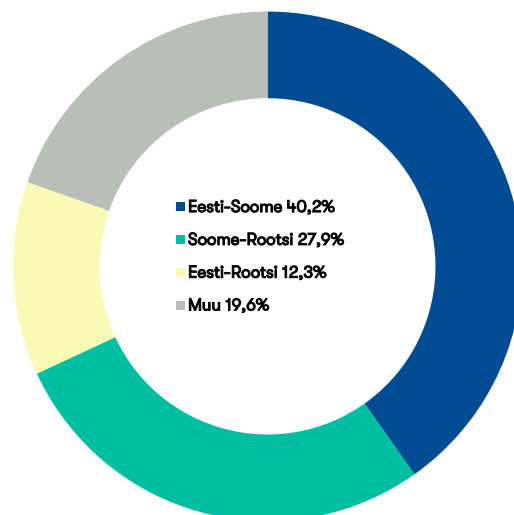
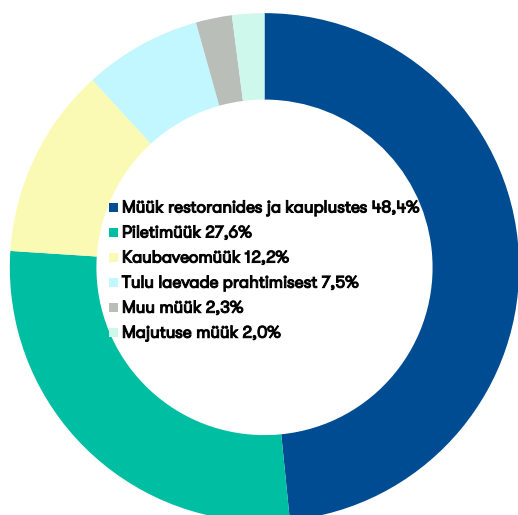
		II KV 2023	III KV 2023	IV KV 2023	I KV 2024	II KV 2024	II KV muutus 2024 vs 2023
Eesti- Soome	Reisijad (tuhandetes)	921	1 077	831	719	922	0.1%
	Kaubaveoühikud (tuhandetes)	61	56	56	64	65	5.4%
	Müügitulu (miljonites eurodes)	79.8	86.4	74.3	65.4	84.4	5.8%
	Segmendi tulem ¹ (miljonites eurodes)	24.9	32.3	15.7	9.7	24.9	0.3%
Soome- Rootsi	Reisijad (tuhandetes)	450	539	374	279	355	-21.0%
	Kaubaveoühikud (tuhandetes)	11	9	9	9	11	6.4%
	Müügitulu (miljonites eurodes)	70.3	83.7	55.4	44.3	58.6	-16.7%
	Segmendi tulem ¹ (miljonites eurodes)	10.0	18.9	-1.7	-8.3	1.5	-84.7%
Eesti- Rootsi	Reisijad (tuhandetes)	170	160	133	105	174	2.4%
	Kaubaveoühikud (tuhandetes)	13	11	11	11	11	-19.1%
	Müügitulu (miljonites eurodes)	24.8	25.5	21.0	17.6	25.8	3.8%
	Segmendi tulem ¹ (miljonites eurodes)	3.3	3.9	-1.3	-3.4	-0.9	-126.5%
Muu	Müügitulu (miljonites eurodes)	56.5	47.4	44.3	34.1	42.9	-24.1%
	Segmendi tulem ¹ (miljonites eurodes)	17.0	12.2	10.9	6.1	9.3	-45.1%
	Segmentidevaheline müük (mln eurodes)	-1.8	-2.4	-1.2	-1.0	-1.6	9.7%
	Müügitulu kokku (miljonites eurodes)	229.7	240.7	193.7	160.4	210.0	-8.5%
	EBITDA (miljonites eurodes)	68.5	82.1	36.8	34.5	46.6	-31.9%
	Segmendi tulem ¹ kokku (mln eurodes)	55.2	67.3	23.5	4.0	34.9	-36.7%
	Puhaskasum/-kahjum	33.4	48.7	2.2	2.6	6.1	-81.7%

¹ Segmendi tulem on tulem enne üldhaldus-, finantskulusid ja makse.

Järgnev tabel annab ülevaate kvartalite müügitulu dünaamikast ärisegmentide lõikes:

Müügitulu (miljonites eurodes)	II KV 2023	III KV 2023	IV KV 2023	I KV 2024	II KV 2024	II KV muutus 2024 vs 2023
Müük laevadel ja maismaal asuvates restoranides ja kauplustes	108.2	111.4	97.1	75.0	101.7	-6.0%
Piletimüük	59.2	76.0	47.2	39.5	58.0	-2.0%
Kaubaveomüük	23.8	20.7	21.2	22.7	25.5	7.2%
Majutuse müük	4.0	5.4	3.4	2.3	4.3	7.7%
Tulu laevade prahtimisest	29.5	22.1	19.3	17.5	15.7	-46.8%
Muu	5.0	5.1	5.6	3.4	4.8	-3.2%
Müügitulu kokku	229.7	240.7	193.7	160.4	210.0	-8.5%

Järgnevad graafikud annavad ülevaate 2024. aasta teise kvartali müügitulu jagunemisest ärisegmentide ja geograafiliste segmentide lõikes.



Turuülevaade

Järgnev tabel annab ülevaate 2024. ja 2023. aasta teises kvartalis transporditud reisijatest, kaubaveoühikutest ja sõiduautodest.

Reisijad	II KV 2024	II KV 2023	Muutus	6K 2024	6K 2023	Muutus
Eesti-Soome	922 357	921 353	0,1%	1 640 879	1 548 562	6,0%
Soome-Rootsi	355 435	449 886	-21,0%	634 379	761 482	-16,7%
Eesti-Rootsi	173 976	169 842	2,4%	279 248	280 814	-0,6%
Kokku	1 451 768	1 541 081	-5,8%	2 554 506	2 590 858	-1,4%

Kaubaveoühikud	II KV 2024	II KV 2023	Muutus	6K 2024	6K 2023	Muutus
Eesti-Soome	64 586	61 261	5,4%	128 895	125 082	3,0%
Soome-Rootsi	11 379	10 696	6,4%	20 564	19 404	6,0%
Eesti-Rootsi	10 848	13 402	-19,1%	22 304	27 605	-19,2%
Kokku	86 813	85 359	1,7%	171 763	172 091	-0,2%

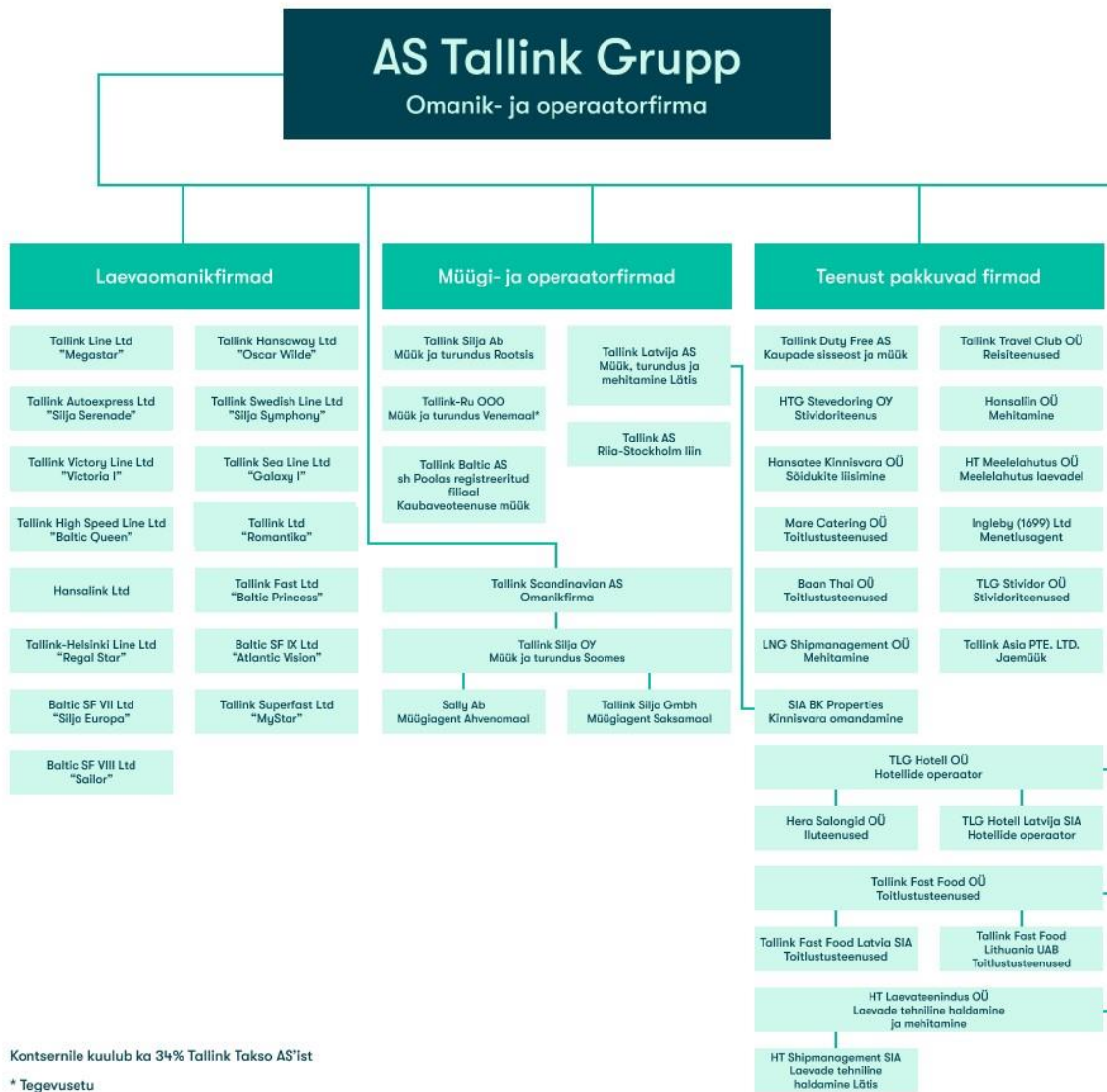
Sõiduautod	II KV 2024	II KV 2023	Muutus	6K 2024	6K 2023	Muutus
Eesti-Soome	184 496	205 283	-10,1%	322 539	347 748	-7,2%
Soome-Rootsi	17 109	23 598	-27,5%	26 165	33 426	-21,7%
Eesti-Rootsi	8 155	7 875	3,6%	13 492	13 221	2,0%
Kokku	209 760	236 756	-11,4%	362 196	394 395	-8,2%

Kontserni turuosad opereeritavatel liinidel olid 30. juunil 2024 lõppenud 12-kuulisel perioodil hinnanguliselt järgmised:

- Kontsern vedas Tallinna ja Helsingi vahelisel liinil ligikaudu 49% reisijatest ja 52% ro-ro kaubaveo ühikutest;
- Kontsern vedas Soome ja Rootsi vahelistel liinidel ligikaudu 40% reisijatest ja 16% ro-ro kaubaveo ühikutest;
- Kontsern oli ainus reisijateveo teenuse pakkuja Tallinna ja Stockholmi vahelisel liinil.

Kontserni struktuur

Aruandekuupäeva seisuga kuulus kontserni 46 äriühingut. Kõik tütarettevõtted kuuluvad saajaprotsendiliselt AS-ile Tallink Grupp. Järgnev joonis kajastab kontserni struktuuri aruandekuupäeva seisuga.



Personal

Seisuga 30. juuni 2024 töötas kontsernis 5 311 töötajat (30. juunil 2023: 5 083). Töötajate arv hõlmab ka 119 lapsehoolduspuhkusel viibivat töötajat. Järgnev tabel annab täpsema ülevaate kontserni personali jaotusest.

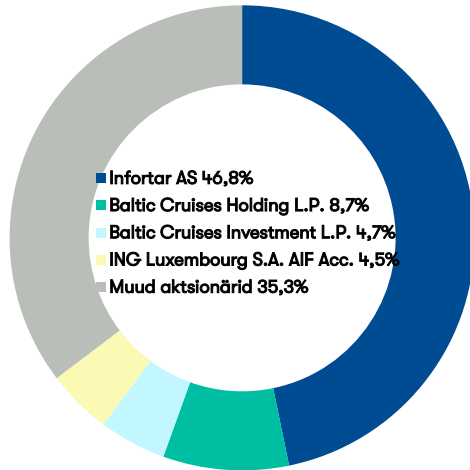
	Keskmine, II KV			Keskmine, 6K			Lõpu seisuga, II KV		
	2024	2023	Muutus	2024	2023	Muutus	2024	2023	Muutus
Maismaal kokku	1 087	1 123	-3,2%	1 086	1 100	-1,3%	1 097	1 143	-4,0%
Eesti	728	741	-1,8%	728	732	-0,5%	725	755	-4,0%
Soome	246	269	-8,6%	242	256	-5,5%	253	274	-7,7%
Rootsi	98	95	3,2%	101	95	6,3%	104	96	8,3%
Läti	8	11	-30,3%	8	11	-27,3%	8	11	-27,3%
Venemaa	1	1	0,0%	1	1	0,0%	1	1	0,0%
Saksamaa	6	6	0,0%	6	5	20,0%	6	6	0,0%
Laevadel	3 257	3 115	4,6%	3 175	3 133	1,3%	3 480	3 198	8,8%
Burger King ¹	342	364	-6,0%	349	370	-5,6%	338	373	-9,4%
Hotellides ¹	374	359	4,2%	364	335	8,7%	396	369	7,3%
Kokku	5 060	4 961	2,0%	4 974	4 938	0,7%	5 311	5 083	4,5%

¹ Burger Kingi ja hotelli personali ei ole arvestatud „Maismaal kokku” personali hulka.

2024. aastal teises kvartalis moodustasid personalikulud kokku 50,0 miljonit eurot (45,5 miljonit eurot 2023. aasta teises kvartalis), mida on 10,0% võrra rohkem võrreldes eelmise aastaga.

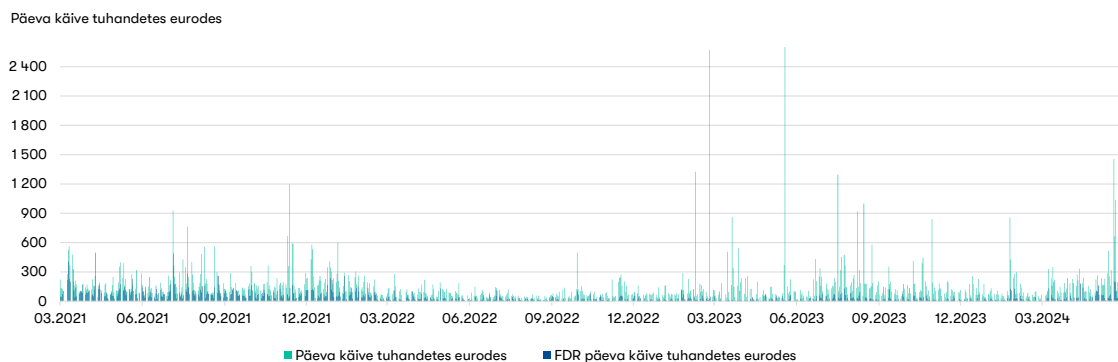
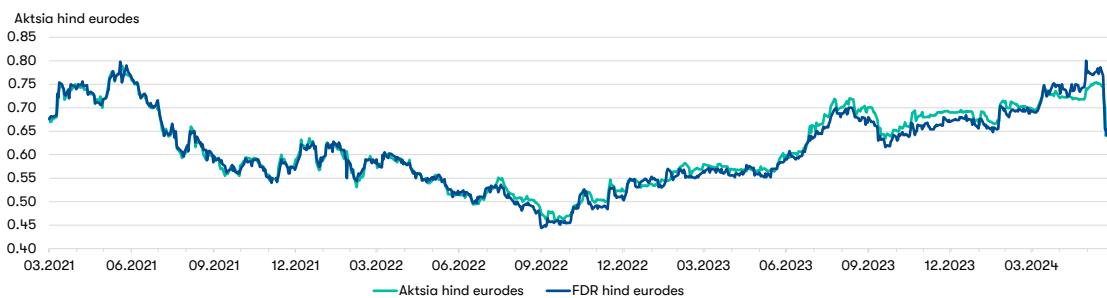
Aktsionärid ja aktsia hind

Järgnev graafik näitab AS-i Tallink Grupp suurimate aktsionäride aktsiaosalust seisuga 30. juuni 2024.



AS-i Tallink Grupp aktsiad on noteeritud Tallinna Börsil alates 9. detsembrist 2005, kauplemistunnuse TAL1T all. Alates 3. detsembrist 2018 on AS-i Tallink Grupp aktsiad noteeritud hoidmistunnistustena (Finnish Depository Receipts) Nasdaq Helsinki väärtpaberibörsil, kauplemistunnuse TALLINK all. Aruandekuupäeval oli aktsia sulgemishind Nasdaq Balti börsil 0,647 eurot aktsia kohta ja Nasdaq Helsinki börsil 0,644 eurot hoidmistunnistuse kohta. Alljärgnev graafik annab ülevaate aktsia ja hoidmistunnistuse hinna liikumisest ning kauplemise käibest viimase kaheteistkümne kuu jooksul. Seisuga 30. juuni 2024 oli kontol NORDEA BANK ABP / CLIENTS FDR

esindatud 8 504 FDR-ide omanikku. Aktsionäre ja FDR-ide omanikke oli kokku 38 975.



Juhtivtöötajad

Nõukogu

AS-i Tallink Grupp nõukogus on seitse liiget:

- Hr Enn Pant, esimees
- Hr Toivo Ninnas
- Pr Eve Pant
- Hr Ain Hanschmidt
- Hr Kalev Järvelill
- Hr Colin Douglas Clark
- Hr Raino Paron

Juhatus

AS-i Tallink Grupp juhatuses on viis liiget:

- Hr Paavo Nõgene, juhatuse esimees
- Pr Elise Nassar
- Hr Harri Hanschmidt
- Pr Piret Mürk-Dubout
- Hr Margus Schults

Majanduskeskkond

Kontserni tegevust 2024. aasta teises kvartalis mõjutasid valdavalt muutused tarbijakäitumises ja majandusarengud põhiturgudel Soomes, Rootsis ja Eestis, aga ka globaalne geopoliitiline olukord ja sõda Euroopas.

UNWTO (United Nations World Tourism Organisation) prognoosib, et majanduslikud ja geopoliitilised vastutuuled esitavad jätkuvalt olulisi väljakutseid rahvusvahelisele turismile ja tarbijate kindlustustundele. Hinnatõusu ja majanduslike väljakutsete tõttu otsivad turistid jätkuvalt head hinna ja kvaliteedi suhet ning eelistavad kodule lähemal asuvaid sihtkohti, mille valikut võivad samuti mõjutada äärmuslikud temperatuurid ja muud ilmastikunähtused.

OECD mõõdetud tarbijate ja ettevõtete kindlustunne on endiselt madal. Tarbijate kindlustunne, mis jõudis septembris 2022 rekordiliselt madalale tasemele, on aeglaselt paranenud, kuid jääb ajalooliste standardite järgi madalaks kõigil kontserni põhiturgudel, viidates sellele, et tarbijad on oma tulevaste sissetulekute suhtes jätkuvalt pessimistlikud. Kõrgem töötuse määr, aga ka üldine majanduslik ja poliitiline olukord nii kohalikul kui ka globaalsel tasandil mõjutavad otseselt tarbijate kindlustunnet ja ostujõudu.

Ettevõtete kindlustunde indeks järgib kontserni põhiturgudel sarnast trendi, olles madalaim Eestis. Sõda Ukrainas, karmistunud rahapoliitika, endiselt kõrge inflatsioon ja majanduslanguse väljavaade on jätkuvalt peamised probleemid kogu maailmas.

Lähitulevikus ja praeguste parimate teadmiste ja hinnangute kohaselt on äritegevuse peamised riskid jätkuvalt seotud kütusehindade kõikumise ja Ukraina sõjaga ning sõjalise konfliktiga Lähis-Idas, kõrgete intressimäärade ning klientide muutuvate reisimis- ja tarbimisharjumustega.

Sündmused II kvartalis 2024

Kruisilaev Victoria I lisandus Tallinn-Stockholm liinile suviseks kõrghooajaks

Tallinn-Stockholm liinil opereerib 31. maist kuni 31. augustini 2024 kaks laeva, kruisilaevad Baltic Queen ja Victoria I. Victoria I pakkus Tallinna ja Helsingi vahelist kruisiteenust alates 12. oktoobrist 2023.

Nok-Nok restoran pälvis Michelin restoraniigi inspektorite tunnustuse

Mais lisandus Michelin restoraniigi soovitatud nimekirja uue tulijana Nok-Nok, kontserni Tai restoran Tallinnas.

AS-I Infortar vabatahtlik ülevõtmispakkumine

AS-i Tallink Grupp enamusaksionär AS Infortar teavitas juunis oma kavatsusest teha vabatahtlik ülevõtmispakkumine kõigi veel AS-le Infortar mitte kuuluvate AS Tallink Grupp aktsiate omandamiseks hinnaga 0,55 eurot aktsia kohta. Pakkumise tähtaeg on 5. august 2024 kell 16.00.

Sündmused pärast aruandekuupäeva ja tulevikuväljavaade

Tulud

Kontserni tulud ei ole kuust kuusse samad ja tegevuse kõrghooaeg on suvi. Juhatuse hinnangul, mis põhineb varasemate majandusaastate kogemustel, teenib kontsern valdava osa oma tuludest ja kasumist suvekuudel (juunist augustini). 2024. aastal aitab kontserni müügitulude hooajalisust tasakaalustada laevade väljaprahtimisest saadav tulu.

Sõda Ukrainas avaldab negatiivset mõju nõudlusele teatavates kliendirühmades – peamiselt kliendid konfliktis vahetult osalevatest riikidest ja Aasia riikidest. Samuti esineb mõningate sisendihindade, eelkõige kütuse ja toorme hinnatõusu risk. Konflikti potentsiaalse mõju täpset ulatust ja kestust hinnata on jätkuvalt keerukas.

Majanduskeskkonna ebakindlusest tulenevalt otsib kontserni juhatus pidevalt võimalusi madalhooaja riskide maandamiseks (nt laevade prahtimine).

Uurimis- ja arendusprojektid

AS-il Tallink Grupp ei ole hetkel käsil märkimisväärsed teadus- ja arendusprojekte. Kontsern otsib igapäevaselt võimalusi tegevuse laiendamiseks ja ettevõtte tulemuste parandamiseks.

Kontsern otsib pidevalt innovaatilisi võimalusi oma laevade ja ka reisijate ala tehnoloogiate uuendamiseks, et parandada ettevõtte üldisi majandustulemusi tänapäevaste lahenduste abil. Viimased tehnilised projektid keskenduvad laevade CO₂ jalajälje vähendamise lahendustele.

Riskid

Mitmesugused riskid võivad kontserni äritegevust, finantsseisundit ja majandustulemusi oluliselt mõjutada. Sellised riskid pole aga ainsad võimalikud ohud. Kontserni võivad mõjutada ka riskid ja asjaolud, mida praegu peame ebaolulisteks või ebatõenäolisteks. Allpool on loetletud riskitegurid, mille järjestus ei väljenda nende realiseerumise tõenäosust ega võimalikku mõju kontserni äritegevusele:

- pikka aega kestev geopoliitiline ja sõjaline konflikt Euroopas;
- Eesti maksukeskkonna muutused, mis ei taga seni Eesti eeliseks olnud stabiilset maksukeskkonda;
- riiklikud piirangud äritegevusele;
- kõrge inflatsiooni mõju klientide tarbimisharjumustele;
- õnnetused, katastroofid;
- makromajanduslikud ja tööturu sündmused;
- õigusaktide muudatused;
- suhted ametiühingutega;
- kütusehindade ja intressimäärade tõus;
- turu- ja kliendikäitumine;
- erinevused tööseadusandluses mõjutavad konkurentsivõimet erinevate lippude all opereerides

JUHATUSE KINNITUS

Kinnitame, et meie parima teadmise kohaselt kajastab AS-i Tallink Grupp 2024. aasta II kvartali ja 6 kuu tegevusaruanne õigesti ja õiglaselt kontserni arengut, majandustulemusi ja finantsseisundit ning annab ülevaate peamistest riskidest ja ebaselgustest.



Paavo Nõgene
Juhatusesimees



Elise Nassar
Juhatuseliige



Harri Hanschmidt
Juhatuseliige



Piret Mürk-Dubout
Juhatuseliige



Margus Schults
Juhatuseliige

Käesolev vahearuanne on allkirjastatud digitaalselt.

AUDITEERIMATA LÜHENDATUD KONSOLIDEERITUD RAAMATUPIDAMISE ARUANNE

Konsolideeritud kasumi- ja muu koondkasumi aruanne

Auditeerimata, tuhandetes eurodes	II KV 2024	II KV 2023	6K 2024	6K 2023
Müügitulu (lisa 3)	210 047	229 675	370 449	400 920
Müüdnud kaupade ja teenuste kulud	-163 243	-163 206	-309 846	-309 669
Brutokasum	46 804	66 469	60 603	91 251
Müügi- ja turunduskulud	-11 894	-11 292	-21 663	-20 382
Üldhalduskulud	-13 494	-12 207	-26 239	-26 319
Muud äritulud	1 022	308	20 399	593
Muud ärikulud	-132	-25	-959	-33
Kasum äritegevusest	22 306	43 253	32 141	45 110
Finantstulud (lisa 4)	261	316	489	671
Finantskulud (lisa 4)	-7 374	-10 339	-15 057	-18 296
Kasum enne tulumaksu	15 193	33 230	17 573	27 485
Tulumaks	-9 087	219	-8 895	540
Aruandeperioodi puhaskasum	6 106	33 449	8 678	28 025
Emaettevõtte omanikele kuuluv aruandeperioodi puhaskasum	6 106	33 449	8 678	28 025
Muu koondkasum				
<i>Kirjed mida võidakse edaspidi ümber klassifitseerida kasumiaruandesse</i>				
Välismaiste äriüksuste ümberarvestusel tekkinud valuutakursivahed	178	447	369	273
Perioodi muu koondkasum kokku	178	447	369	273
Perioodi koondkasum kokku	6 284	33 896	9 047	28 298
Emaettevõtte omanikele kuuluv perioodi koondkasum kokku	6 284	33 896	9 047	28 298
Tava- ja lahustatud aktsiakasum (eurodes, lisa 5)	0,008	0,045	0,012	0,038

Konsolideeritud finantsseisundi aruanne

Auditeerimata, tuhandetes eurodes	30.06.2024	30.06.2023	31.12.2023
VARAD			
Raha ja raha ekvivalendid	70 863	57 645	41 921
Nõuded ostjate vastu ja muud nõuded	33 915	36 069	31 766
Ettemaksed	17 046	12 474	7 661
Tulumaksu ettemakse	193	30	193
Varud	48 244	42 254	41 411
Immateriaalne käibevara	3 332	0	0
Käibevara	173 593	148 472	122 952
Kapitaliosaluse meetodil kajastatud investeeringud	0	75	0
Muud finantsvarad ja ettemaksed	500	4 238	4 794
Edasilükkunud tulumaksu vara	21 840	21 840	21 840
Kinnisvarainvesteeringud	300	300	300
Materiaalne põhivara (lisa 6)	1 345 138	1 408 826	1 377 664
Immateriaalne vara (lisa 7)	25 647	29 895	27 671
Põhivara	1 393 425	1 465 174	1 432 269
VARAD KOKKU	1 567 018	1 613 646	1 555 221
KOHUSTISED JA OMAKAPITAL			
Intressikandvad võlakohustised (lisa 8)	104 582	169 916	104 097
Võlad tarnijatele ja muud võlad	97 108	96 272	85 406
Võlad omanikele	44 620	6	6
Tulumaksukohustis	9 211	35	10
Ettemakstud tulud	45 912	59 591	34 788
Lühiajalised kohustised	301 433	325 820	224 307
Intressikandvad võlakohustised (lisa 8)	515 214	552 597	545 160
Pikaajalised kohustised	515 214	552 597	545 160
Kohustised kokku	816 647	878 417	769 467
Aktsiakapital (lisa 9)	349 477	349 477	349 477
Ülekurss	663	663	663
Reservid	66 586	68 401	67 056
Jaotamata kasum	333 645	316 688	368 558
Emaettevõtja omanikele kuuluv omakapital	750 371	735 229	785 754
Omakapital kokku	750 371	735 229	785 754
KOHUSTUSED JA OMAKAPITAL KOKKU	1 567 018	1 613 646	1 555 221

Konsolideeritud rahavoogude aruanne

Auditeerimata, tuhandetes eurodes	II KV 2024	II KV 2023	6K 2024	6K 2023
RAHAVOOD ÄRITEGEVUSEST				
Aruandeperioodi puhaskasum	6 106	33 449	8 678	28 025
Korrigeerimised	40 547	34 936	54 410	67 438
Muutused:				
Äritegevusega seotud nõuetes ja ettemaksetes	2 299	844	-6 909	-7 762
Varudes	-7 903	-1 411	-10 165	-2 289
Äritegevusega seotud kohustistes	14 560	16 532	26 185	24 571
Muutused varades ja kohustistes	8 956	15 965	9 111	14 520
Äritegevusest teenitud raha	55 609	84 350	72 199	109 983
Makstud tulumaks	-18	-44	-25	-91
RAHAVOOD ÄRITEGEVUSEST KOKKU	55 591	84 306	72 174	109 892
RAHAVOOD INVESTEERIMISTEGEVUSEST				
Materiaalse põhivara ja immateriaalse vara soetamine (lisad 6, 7)	-4 435	-4 656	-10 762	-16 166
Laekumised materiaalse põhivara müügist	54	1	24 490	80
Saadud intressid	261	316	489	671
RAHAVOOD INVESTEERIMISTEGEVUSEST KOKKU	-4 120	-4 339	14 217	-15 415
RAHAVOOD FINANTSEERIMISTEGEVUSEST				
Laenude tagasimaksed (lisa 8)	-16 482	-105 312	-32 452	-124 619
Arvelduskrediidi muutus (lisa 8)	26	15	26	0
Rendimaksete tasumine (lisa 8)	-4 467	-4 371	-9 136	-8 806
Makstud intressid	-8 465	-9 109	-15 437	-17 230
Laenudega seotud tehingukulude tasumine	-92	0	-450	-1 112
RAHAVOOD FINANTSEERIMISTEGEVUSEST KOKKU	-29 480	-118 777	-57 449	-151 767
RAHAVOOD KOKKU	21 991	-38 810	28 942	-57 290
Raha ja raha ekvivalendid perioodi alguses	48 872	96 455	41 921	114 935
Raha ja raha ekvivalentide muutus	21 991	-38 810	28 942	-57 290
Raha ja raha ekvivalendid perioodi lõpus	70 863	57 645	70 863	57 645

Konsolideeritud omakapitali muutuste aruanne

Auditeerimata, tuhandetes eurodes	Aksiakapital	Ülekurs	Kursivahede reserv	Laevade ümberhindluse reserv	Kohustuslik reservkapital	Aksiaoptsoonide programmi reserv	Jaotamata kasum	Ematevõtte omanikele kuuluv omakapital	Omakapital kokku
Seisuga 31. detsember 2023	349 477	663	668	31 317	34 948	123	368 558	785 754	785 754
Aruandeperioodi puhaskasum	0	0	0	0	0	0	8 678	8 678	8 678
Perioodi muu koondkasum									
Välismaiste äriüksuste ümberarvestusel tekkinud valuutakursivahed	0	0	369	0	0	0	0	369	369
Perioodi koondkasum kokku	0	0	369	0	0	0	8 678	9 047	9 047
Tehingud ettevõtte omanikega kajastatud otse omakapitalis									
Kanne ümberhindluse reservist	0	0	0	-1 023	0	0	1 023	0	0
Dividendid (Lisa 10)	0	0	0	0	0	0	-44 614	-44 614	-44 614
Aksiaoptioonid	0	0	0	0	0	184	0	184	184
Tehingud ettevõtte omanikega kajastatud otse omakapitalis	0	0	0	-1 023	0	184	-43 591	-44 430	-44 430
Seisuga 30. juuni 2024	349 477	663	1 037	30 294	34 948	307	333 645	750 371	750 371
Seisuga 31. detsember 2022	349 477	663	840	33 364	32 159	0	290 428	706 931	706 931
Aruandeperioodi puhaskasum	0	0	0	0	0	0	28 025	28 025	28 025
Perioodi muu koondkasum									
Välismaiste äriüksuste ümberarvestusel tekkinud valuutakursivahed	0	0	273	0	0	0	0	273	273
Perioodi koondkasum kokku	0	0	273	0	0	0	28 025	28 298	28 298
Tehingud ettevõtte omanikega kajastatud otse omakapitalis									
Kanne 2022. aasta kasumist	0	0	0	0	2 789	0	-2 789	0	0
Kanne ümberhindluse reservist	0	0	0	-1 024	0	0	1 024	0	0
Tehingud ettevõtte omanikega kajastatud otse omakapitalis	0	0	0	-1 024	2 789	0	-1 765	0	0
Seisuga 30. juuni 2023	349 477	663	1 113	32 340	34 948	0	316 688	735 229	735 229

LÜHENDATUD KONSOLIDEERITUD RAAMATUPIDAMISE VAHEARUANDE LISAD

Lisa 1 Üldine informatsioon

AS-i Tallink Grupp ja tema tütarettevõtete (edaspidi „kontsern“) 2024. aasta II kvartali ja 6 kuu konsolideeritud vahearuanne on juhatuse poolt heaks kiidetud avaldamiseks 25. juulil 2024.

AS Tallink Grupp on Eestis registreeritud ja Eestis tegutsev aktsiaselts, mille juriidiline aadress on Sadama 5, Tallinn. AS-i Tallink Grupp aktsiatega on Nasdaq Tallinna börsil kaubeldud alates 9. detsembrist 2005. Alates 3. detsembrist 2018 on AS-i Tallink Grupp aktsiad noteeritud ka Soome väärtpaperite hoidmistunnistustena (Finnish Depository Receipts, FDR) Nasdaq Helsingi börsil.

Kontserni peamised tegevusalad on seotud meretranspordiga Läänemeres (reisijate- ja kaubavedu). Kontserni töötajate arv 30. juuni 2024 seisuga oli 5 311 inimest (30. juunil 2023: 5 083).

Lisa 2 Aruande koostamise alused

AS-i Tallink Grupp konsolideeritud raamatupidamise vahearuanne on koostatud lühendatud vormis kooskõlas rahvusvahelise raamatupidamisstandardiga IAS 34 „Vahefinantsaruandlus“.

Vahearuanne koostamisel on kasutatud samasid arvestuspõhimõtteid ja hindamisaluseid, mida kasutati 31. detsembril 2023 lõppenud majandusaasta aruande koostamisel. Kontsern koostab oma raamatupidamise aastaaruande kooskõlas rahvusvaheliste finantsaruandluse standarditega (IFRS), nagu need on vastu võetud Euroopa Liidu poolt.

Konsolideeritud raamatupidamise vahearuanne on esitatud tuhandetes eurodes (EUR).

Lisa 3 Segmendiaruandlus

Kontserni tegevusvaldkondade korraldamine ja juhtimine toimub eraldi vastavalt eri turgude olemusele. Kontserni erinevateks ärisegmentideks on laevaliinid.

Järgnevatel tabelites on esitatud aruande- ja võrdlusperioodi andmed kontserni müügitulu ja kasumi kohta avalikustatavate segmentide lõikes.

Geograafilised segmendid – vara asukoha alusel

Periood 1. jaanuar - 30. juuni, tuhandetes eurodes	Eesti-Soome liinid	Eesti-Rootsi liinid	Soome-Rootsi liinid	Muu	Segmentidevaheline elimineerimine	Kokku
2024						
Müük kontsernivälistele klientidele	149 819	43 341	102 876	74 413	0	370 449
Segmentidevaheline müük	0	0	0	2 592	-2 592	0
Müügitulu	149 819	43 341	102 876	77 005	-2 592	370 449
Segmendi tulem	34 603	-4 324	-6 800	15 461	0	38 940
Jagamatud kulud						-6 799
Finantstulud/-kulud (lisa 4)						-14 568
Kasum enne tulumaksu						17 573

Periood 1. jaanuar - 30. juuni, tuhandetes eurodes	Eesti-Soome liinid	Eesti-Rootsi liinid	Soome-Rootsi liinid	Muu	Segmentidevaheline elimineerimine	Kokku
2023						
Müük kontsernivälistele klientidele	137 280	44 257	117 952	101 431	0	400 920
Segmentidevaheline müük	0	0	0	2 930	-2 930	0
Müügitulu	137 280	44 257	117 952	104 361	-2 930	400 920
Segmendi tulem	31 028	1 845	6 630	31 366	0	70 869
Jagamatud kulud						-25 759
Finantstulud/-kulud (lisa 4)						-17 625
Kasum enne tulumaksu						27 485

Müügitulu teenuste lõikes

Tuhandetes eurodes	II KV 2024	II KV 2023	6K 2024	6K 2023
Müük laevades ja maismaal asuvates restoranides ja kauplustes	101 684	108 212	176 680	182 459
Piletimüük	58 009	59 169	97 517	94 381
Kaubaveeteenuse müük	25 538	23 812	48 280	49 096
Majutuse müük	4 297	3 990	6 588	6 179
Tulu laevade prahtimisest	15 707	29 522	33 222	59 865
Muu	4 812	4 970	8 162	8 940
Kontserni müügitulu kokku	210 047	229 675	370 449	400 920

Lisa 4 Finantstulud ja -kulud

Tuhandetes eurodes	II KV 2024	II KV 2023	6K 2024	6K 2023
Tulu muudest finantsvaradest	261	316	489	671
Finantstulud kokku	261	316	489	671
Puhaskahjum valuutakursi muutustest	-275	-162	-316	-253
Intressikulu finantskohustustelt, mida mõõdetakse korrigeeritud soetusmaksumuses	-6 272	-9 615	-13 377	-16 896
Intressikulu kasutusõiguse varade rendikohustustelt	-827	-562	-1 364	-1 147
Finantskulud kokku	-7 374	-10 339	-15 057	-18 296
Finantstulud ja -kulud kokku	-7 113	-10 023	-14 568	-17 625

Lisa 5 Aktsiakasum

Aktsiakasumi arvutamiseks jagatakse emattevõtte lihtaktsionäridele kuuluv aruandeperioodi puhaskasum/-kahjum aruandeperioodi jooksul käibel olnud lihtaktsiate kaalutud keskmise arvuga.

Perioodi lõpu seisuga, tuhandetes	II KV 2024	II KV 2023	6K 2024	6K 2023
Emiteeritud aktsiad	743 569	743 569	743 569	743 569
Käibelolevad aktsiad	743 569	743 569	743 569	743 569

Perioodi kohta, tuhandetes eurodes	II KV 2024	II KV 2023	6K 2024	6K 2023
Perioodi jooksul käibel olnud lihtaktsiate kaalutud keskmine arv (tuhandetes)	743 569	743 569	743 569	743 569
Emattevõtte omanikele kuuluv puhaskasum	6 106	33 449	8 678	28 025
Kasum aktsia kohta (eurodes)	0,008	0,045	0,012	0,038
Lahustatud aktsiakasum (eurodes)	0,008	0,045	0,012	0,038

Lisa 6 Materiaalne põhivara

Tuhandetes eurodes	Maa ja ehitised	Laevad	Masinad ja seadmed	Kasutusõiguse varad	Poleleiolev põhivara	Kokku
Jääkväärtus seisuga 31. detsember 2023	2 556	1 238 149	45 156	87 480	4 323	1 377 664
Ostud ja parandused	0	0	5 208	11 878	4 630	21 716
Ümberliigitamine	0	63	1 421	0	-1 484	0
Müük ja mahakandmine	0	-7 593	-721	-49	0	-8 363
Aruandeperioodi amortisatsioon	-110	-29 518	-6 997	-9 254	0	-45 879
Jääkväärtus seisuga 30. juuni 2024	2 446	1 201 101	44 067	90 055	7 469	1 345 138
Seisuga 30. juuni 2024						
Raamatupidamislik brutomaksumus	10 065	1 884 784	144 389	175 799	7 469	2 222 506
Akumuleeritud amortisatsioon	-7 619	-683 683	-100 322	-85 744	0	-877 368
Jääkväärtus seisuga 31. detsember 2022	2 785	1 287 715	47 932	96 504	3 350	1 438 286
Ostud ja parandused	0	317	4 301	3 048	10 028	17 694
Ümberliigitamine	0	7 734	144	0	-7 878	0
Müük ja mahakandmine	0	0	-16	-28	0	-44
Aruandeperioodi amortisatsioon	-114	-30 632	-7 474	-8 890	0	-47 110
Jääkväärtus seisuga 30. juuni 2023	2 671	1 265 134	44 887	90 634	5 500	1 408 826
Seisuga 30. juuni 2023						
Raamatupidamislik brutomaksumus	10 065	1 913 951	135 342	159 295	5 500	2 224 153
Akumuleeritud amortisatsioon	-7 394	-648 817	-90 455	-68 661	0	-815 327

Kasutusõiguse varad

Tuhandetes eurodes	Ehitised ja ruumid	Masinad ja seadmed	Kasutusõiguse varad kokku
Jääkväärtus seisuga 31. detsember 2023	87 022	458	87 480
Ostud ja parendused	11 568	310	11 878
Müük ja mahakandmine	0	-49	-49
Aruandeperioodi amortisatsioon	-9 078	-176	-9 254
Jääkväärtus seisuga 30. juuni 2024	89 512	543	90 055
Seisuga 30. juuni 2024			
Raamatupidamislik brutomaksumus	174 145	1 654	175 799
Akumuleeritud amortisatsioon	-84 633	-1 111	-85 744
Jääkväärtus seisuga 31. detsember 2022	95 707	797	96 504
Ostud ja parendused	3 046	2	3 048
Müük ja mahakandmine	-26	-2	-28
Aruandeperioodi amortisatsioon	-8 720	-170	-8 890
Jääkväärtus seisuga 30. juuni 2023	90 007	627	90 634
Seisuga 30. juuni 2023			
Raamatupidamislik brutomaksumus	157 573	1 722	159 295
Akumuleeritud amortisatsioon	-67 566	-1 095	-68 661

Lisa 7 Immateriaalne põhivara

Tuhandetes eurodes	Firmaväärtus	Kaubamärk	Muu	Lõpetamata varad	Kokku
Jääkväärtus seisuga 31. detsember 2023	11 066	7 258	8 748	599	27 671
Ostud ja parandused	0	0	87	969	1 056
Ümberliigitamine	0	0	844	-844	0
Aruandeperioodi amortisatsioon	0	-1 458	-1 622	0	-3 080
Jääkväärtus seisuga 30. juuni 2024	11 066	5 800	8 057	724	25 647
Seisuga 30. juuni 2024					
Soetusmaksumus	11 066	58 288	39 629	724	109 707
Akumuleeritud amortisatsioon	0	-52 488	-31 572	0	-84 060
Jääkväärtus seisuga 31. detsember 2022	11 066	10 174	10 045	538	31 823
Ostud ja parandused	0	0	396	1 124	1 520
Ümberliigitamine	0	0	749	-749	0
Müük ja mahakandmine	0	0	0	-61	-61
Aruandeperioodi amortisatsioon	0	-1 458	-1 929	0	-3 387
Jääkväärtus seisuga 30. juuni 2023	11 066	8 716	9 261	852	29 895
Seisuga 30. juuni 2023					
Soetusmaksumus	11 066	58 288	45 216	852	115 422
Akumuleeritud amortisatsioon	0	-49 572	-35 955	0	-85 527

Lisa 8 Intressikandvad võlakohustused

Tuhandetes eurodes	31.12.2023	Lisandumine	Tagasimaksed	Kursivahed	Muud muutused ¹	30.06.2024
Rendikohustised	126	132	-20	1	-18	221
Kasutusõiguse varadega seotud rendikohustised	94 418	11 878	-9 116	-53	-52	97 075
Arvelduskrediidid	0	26	0	0	0	26
Pikaajalised pangalaenud	554 713	0	-32 452	0	213	522 474
Kokku	649 257	12 036	-41 588	-52	143	619 796
Lühiajaline osa	104 097					104 582
Pikaajaline osa	545 160					515 214
Kokku	649 257					619 796

Tuhandetes eurodes	31.12.2022	Lisandu- mine	Tagasi- maksed	Kursivahed	Muud muutused ¹	30.06.2023
Rendikohustised	77	0	-13	-3	0	61
Kasutusõiguse varadega seotud rendikohustised	107 095	3 048	-8 793	-166	-20	101 164
Arvelduskrediidid	15	0	0	0	0	15
Pikaajalised pangalaenud	746 327	0	-124 619	0	-435	621 273
Kokku	853 514	3 048	-133 425	-169	-455	722 513
Lühiajaline osa	165 049					169 916
Pikaajaline osa	688 465					552 597
Kokku	853 514					722 513

¹ Tehingutasude kapitaliseerimise ja kuludesse kandmise ning rendilepingute lõpetamisega seotud muutused.

Arvelduskrediitide tagatiseks on kommertsandid (kogusummas 20 204 tuhat eurot) ja laeva-hüpoteegid. AS Tallink Grupp on andnud garantii laenudele summas 244 446 tuhat eurot, mille laevaomanikfirmadest tütarettevõtted on saanud pankadest Nordea Bank Plc ja KfW IPEX-Bank GmbH. Laevaomanikfirmadest tütarettevõtted on omakorda andnud garantii laenule summas 278 028 tuhat eurot, mille AS Tallink Grupp on saanud pangalt Nordea Bank Plc. Nimetatud laenu põhitagatiseks on laevaomanikfirmadest tütarettevõtete aktsiate pant ja nimetatud tütarettevõtetele kuuluvatele laevadele seotud hüpoteegid.

Lisa 9 Aktsiakapital

AS Tallink Grupp on registreerinud 743 569 064 nimiväärtuseta aktsiat, mille arvestuslik väärtus on 0,47 eurot.

Iga aktsia annab aktsionäride üldkoosolekul ühe hääle. Omandiõiguse ülemineku teel soetatud aktsiad annavad õiguse osaleda ja hääletada üldkoosolekul ainult siis, kui omandiõiguse ülemineku on registreeritud Eesti väärtpaberite keskregristris ajaks, mil määratakse kindlaks üldkoosolekul osalema õigustatud aktsionäride ring.

Lisa 10 Dividendid

2024. aasta korraline üldkoosolek otsustas maksta 2023. aasta puhaskasumi arvelt dividende 0,06 eurot aktsia kohta. Dividendid kokku summas 44 614 tuhat eurot maksti välja 3. juulil 2024 (kolmas kvartal).

Lisa 11 Aktsiaoptsooniprogramm

Kontserni Aktsionäride Üldkoosolek kinnitas 13. juunil 2023. aastal aktsiaoptsooniprogrammi, mille kehtivusaeg on 3 aastat ning mille alusel on Kontsernil võimalik väljastada optsoone aktsiate omandamiseks, mis esindavad kokku kuni 3% AS Tallink Grupp aktsiakapitalist (igal aastal maksimaalselt 1% aktsiakapitalist).

Aktsiaoptsooniprogrammi raames andis Kontsern 1. augustil 2023. aastal välja 7 270 tuhat aktsiaoptiooni, millest 3 300 tuhat väljastati juhatuse ja nõukogu liikmetele ning 3 970 tuhat väljastati Kontserni võtmetöötajatele. 13. juunil 2024. aastal andis Kontsern Aktsiaoptsooniprogrammi raames välja 7 055 tuhat aktsiaoptiooni, millest 3 300 tuhat väljastati juhatuse ja nõukogu liikmetele ning 3 755 tuhat väljastati Kontserni võtmetöötajatele. Kehtivaid aktsiaoptsoone oli 30. juuni 2024 seisuga 14 230 tuhat. Iga optsoon annab õiguse omandada ühe AS Tallink Grupp aktsia ostuhinnaga, milleks on omandatava aktsia arvestuslik väärtus optiooni realiseerimise hetkel (30. juuni 2024 seisuga 0,47 eurot).

Aktsiaoptioonid on mittevõrandatavad ja optioonide üleandmisperiood on kolm aastat alates optioonide väljastamise hetkest. Optioonide realiseerimine toimub AS-i Tallink Grupp aktsiakapitali suurendamise ja uute aktsiate väljalaskmise teel, mille otsustab AS-i Tallink Grupp üldkoosolek või AS-i Tallink Grupp nõukogu põhikirja alusel.

Välja antud aktsiaoptsoonide õiglane väärtus on mõõdetud Black-Scholes mudelit kasutades aktsiaoptsoonide väljastamise päeval ning kajastatakse konsolideeritud koondkasumiaruande kuludes üleandmisperioodi 36 kuu jooksul alates optioonide väljastamisest. Aktsiaoptsoonide kulu 2024. aasta I poolaastal oli 184 tuhat eurot.

Kehtivad aktsiaoptioonid avaldavad lahustuvat mõju, kuna aktsiaoptsoonide täitmishind oli madalam kui aktsiate keskmine börsihind aruandeperioodil (vt lisa 5).

Lisa 12 Tehingud seotud osapooltega

Kontsern on teinud seotud osapooltega tehinguid ning kontserni saldod seotud osapooltega on järgmised:

30. juunil 2024 lõppenud perioodi kohta, tuhandetes eurodes	Müügid seotud osapooltele	Ostud seotud osapooltelt	Nõuded seotud osapoolte vastu	Kohustused seotud osapoolte ees
Juhtkonna võtmeisikute poolt kontrollitavad ettevõtted	263	20 329	14	84 073
Sidusettevõtted	10	69	2	12
Kokku	273	20 398	16	84 085

30. juunil 2023 lõppenud perioodi kohta, tuhandetes eurodes	Müügid seotud osapooltele	Ostud seotud osapooltelt	Nõuded seotud osapoolte vastu	Kohustused seotud osapoolte ees
Juhtkonna võtmeisikute poolt kontrollitavad ettevõtted	199	14 274	15	88 948
Sidusettevõtted	11	69	0	6
Kokku	210	14 343	15	88 954

JUHATUSE KINNITUS RAAMATUPIDAMISE VAHEARUANDELE

Käesolevaga võtame vastutuse AS-i Tallink Grupp auditeerimata lühendatud konsolideeritud raamatupidamise vahearuanne koostamise eest. Kinnitame, et 2024. aasta II kvartali ja 6 kuu aruanne on koostatud kooskõlas rahvusvahelise raamatupidamisstandardiga IAS 34 ning kajastab õigesti ja õiglaselt ettevõtte finantsseisundit, majandustulemusi ja rahavoogusid.

Tänaste teadmiste juures on juhatuse hinnangul AS Tallink Grupp ja tema tütarettevõtted vähemalt käesoleva vahearuanne kinnitamisele järgneva aasta jooksul jätkuvalt tegutsevad.



Paavo Nõgene
Juhatusse esimees



Elise Nassar
Juhatusse liige



Harri Hanschmidt
Juhatusse liige



Piret Mürk-Dubout
Juhatusse liige



Margus Schults
Juhatusse liige

Käesolev vahearuanne on allkirjastatud digitaalselt.

ALTERNATIIVSED TULEMUSLIKKUSNÄITAJAD

AS Tallink Grupp esitleb teatavaid tulemuslikkuse näitajaid kui põhinäitajaid, mis vastavalt Euroopa Väärtpaberiturujärelevalve (ESMA) juhiste "Alternatiivsed tulemuslikkusnäitajad" ei ole IFRS-is määratletud või täpsustatud minevikus või tulevikus saadud finantstulemuse, finantsseisundi või rahavoo finantsnäitajad, kuid mis on selle asemel mitterahalised näitajad ja alternatiivsed tulemuslikkusnäitajad (APM).

Mitterahalised näitajad ja alternatiivsed tulemuslikkusnäitajad annavad juhatusele, investoritele, analüütikutele ning teistele osapooltele olulist täiendavat informatsiooni kontserni äritulemuste, finantsseisundi või rahavoogude kohta ning need leiavad sagedast kasutamist analüütikute, investorite ning teiste osapoolte poolt.

Mitterahalisi näitajaid ja alternatiivsed tulemuslikkusnäitajaid ei tohi käsitleda IFRS-i finantsnäitajatest eraldiseisvatena ega asendavatena. Alternatiivsed tulemuslikkusnäitajad ei ole auditeeritud.

Alternatiivsete tulemuslikkusnäitajate arvutamise valemid

EBITDA: kasum enne finantstulusid ja -kulusid, kapitaliosaluse meetodil kajastatud investeeringuobjektide kasumi osa, makse ja kulumit

EBIT: kasum äritegevusest

Kasum/-kahjum aktsia kohta: puhaskasum või -kahjum / kaalutud keskmine aktsiate arv

Omakapitali määr: omakapital kokku / varad kokku

Omakapital aktsia kohta: omakapital / aktsiate arv

Brutomarginaal: brutokasum või -kahjum / müügitulu

EBITDA marginaal: EBITDA / müügitulu

EBIT marginaal: EBIT / müügitulu

Puhaskasumi/-kahjumi marginaal: puhaskasum või -kahjum / müügitulu

Investeeringud: materiaalse põhivara ostud ja parendused – kasutusõiguse varade lisandumised + immateriaalse põhivara ostud ja parendused

ROA: jooksva 12 kuu finantstulude ja -kulude ning maksude eelne kasum / keskmine koguvara

ROE: jooksva 12 kuu puhaskasum või -kahjum / keskmine omakapital

ROCE: jooksva 12 kuu finantstulude ja -kulude ning maksude eelne kasum või kahjum / (koguvara – lühiajalised kohustused (perioodi keskmine))

Netovõlg: intressikandvad kohustused - raha ja raha ekvivalendid

Netovõla ja EBITDA suhe: netovõlg / jooksva 12 kuu EBITDA

Alternatiivsete tulemuslikkusnäitajate võrdlus

Tuhandetes eurodes	II KV 2024	II KV 2023
Materiaalse põhivara amortisatsioon	22 817	23 577
Immateriaalse põhivara amortisatsioon	1 501	1 679
Amortisatsioon	24 318	25 256
Kasum/-kahjum äritegevusest	22 306	43 253
Amortisatsioon	24 318	25 256
EBITDA	46 624	68 509
EBITDA	46 624	68 509
IFRS 16 rakendamise mõju	-5 477	-5 010
Korrigeeritud EBITDA	41 147	63 499
Materiaalse põhivara ostud ja parendused	4 082	4 171
Immateriaalse põhivara ostud ja parendused	485	485
Investeeringud	4 567	4 656
Aruandeperioodi puhaskasum/-kahjum	6 106	33 449
Aktsiate kaalutud keskmine arv	743 569 064	743 569 064
Kasum/-kahjum aktsia kohta (eurodes)	0,008	0,045
Rendikohustused	221	61
Kasutusõiguse varadega seotud rendikohustused	97 075	101 164
Arvelduskrediidid	26	15
Pikaajalised pangalaenud	522 474	621 273
Intressikandvad kohustused	619 796	722 513
Brutokasum/-kahjum	46 804	66 469
Müügitulu	210 047	229 675
Brutomarginaal (%)	22,3%	28,9%
EBITDA	46 624	68 509
Müügitulu	210 047	229 675
EBITDA marginaal (%)	22,2%	29,8%
Korrigeeritud EBITDA	41 147	63 499
Müügitulu	210 047	229 675
Korrigeeritud EBITDA marginaal (%)	19,6%	27,6%
EBIT	22 306	43 253
Müügitulu	210 047	229 675
EBIT marginaal (%)	10,6%	18,8%
Puhaskasum/-kahjum	6 106	33 449
Müügitulu	210 047	229 675
Puhaskasumi/-kahjumi marginaal (%)	2,9%	14,6%
Kasum/kahjum äritegevusest jooksev 12 kuud	100 335	112 511
Varad 30. juuni (eelmine aasta)	1 613 646	1 550 110
Varad 30. september	1 597 395	1 535 300
Varad 31. detsember	1 555 221	1 691 642
Varad 31. märts	1 548 604	1 672 052
Varad 30. juuni	1 567 018	1 613 646
Keskmysed varad	1 576 377	1 612 550
ROA (%)	6,4%	7,0%

Tuhandetes eurodes	II KV 2024	II KV 2023
Puhaskasum/-kahjum jooksev 12 kuud	59 525	82 620
Omakapital 30. juuni (eelmine aasta)	735 229	652 304
Omakapital 30. september	783 717	690 219
Omakapital 31. detsember	785 754	706 931
Omakapital 31. märts	788 589	701 581
Omakapital 30. juuni	750 371	735 229
Keskmine omakapital	768 732	697 253
ROE (%)	7,7%	11,8%
Kasum/kahjum äritegevusest jooksev 12 kuud	100 335	112 511
Varad 30. juuni (eelmine aasta)	1 613 646	1 550 110
Varad 30. september	1 597 395	1 535 300
Varad 31. detsember	1 555 221	1 691 642
Varad 31. märts	1 548 604	1 672 052
Varad 30. juuni	1 567 018	1 613 646
Lühiajalised kohustused 30. juuni (eelmine aasta)	325 820	405 694
Lühiajalised kohustused 30. september	255 019	383 316
Lühiajalised kohustused 31. detsember	224 307	296 246
Lühiajalised kohustused 31. märts	234 634	308 623
Lühiajalised kohustused 30. juuni	301 433	325 820
Varad - lühiajalised kohustused 30. juuni (eelmine aasta)	1 287 826	1 144 416
Varad - lühiajalised kohustused 30. september	1 342 376	1 151 984
Varad - lühiajalised kohustused 31. detsember	1 330 914	1 395 396
Varad - lühiajalised kohustused 31. märts	1 313 970	1 363 429
Varad - lühiajalised kohustused 30. juuni	1 265 585	1 287 826
Keskmine varad - lühiajalised kohustused	1 308 134	1 268 610
ROCE (%)	7,7%	8,9%
Tuhandetes eurodes	30.06.2024	31.03.2024
Intressikandvad kohustused	619 796	629 867
Raha ja raha ekvivalendid	70 863	48 872
Netovõlg	548 933	580 995
Omakapital	750 371	788 589
Varad	1 567 018	1 548 604
Omakapitali määr (%)	47,9%	50,9%
Emaettevõtja omanikele kuuluv omakapital	750 371	788 589
Lihtaktsiate arv	743 569 064	743 569 064
Omakapital aktsia kohta (eurodes)	1,01	1,06
Netovõlg	548 933	580 995
Jooksev 12 kuud		
Materiaalse põhivara amortisatsioon	93 404	94 164
Immateriaalse põhivara amortisatsioon	6 282	6 460
Amortisatsioon	99 686	100 624
EBITDA	200 022	221 907
Netovõla ja EBITDA suhe	2,7	2,6

KONTAKTANDMED

Registrikood	10238429
Address	Sadama 5 10111, Tallinn Eesti Vabariik
Telefon	+372 6 409 800
Faks	+372 6 409 810
Veebisait	www.tallink.com
Peamine tegevusala	meretransport (reisijate- ja kaubavedu)