

IV KV & 12 KUUD 2023 AS TALLINK GRUPP



 TALLINK

Majandusaasta algus	1. jaanuar 2023
Majandusaasta lõpp	31. detsember 2023
Vahearuaude periood	1. oktoober 2023 – 31. detsember 2023

SISUKORD

TEGEVUSARUANNE	3
JUHATUSE KINNITUS	18
AUDITEERIMATA LÜHENDATUD KONSOLIDEERITUD RAAMATUPIDAMISE ARUANNE	19
Konsolideeritud kasumi- ja muu koondkasumi aruanne.....	19
Konsolideeritud finantsseisundi aruanne	20
Konsolideeritud rahavoogude aruanne	21
Konsolideeritud omakapitali muutuste aruanne	22
LÜHENDATUD KONSOLIDEERITUD RAAMATUPIDAMISE VAHEARUANDE LISAD	23
Lisa 1 Üldine informatsioon	23
Lisa 2 Aruande koostamise alused.....	23
Lisa 3 Segmendiaruandlus	23
Lisa 4 Finantstulud ja -kulud	25
Lisa 5 Aktsiakasum.....	25
Lisa 6 Materiaalne põhivara	26
Lisa 7 Immateriaalne põhivara	28
Lisa 8 Intressikandvad võlakohustused.....	28
Lisa 9 Aktsiakapital	29
Lisa 10 Aktsioptsiooniprogramm	29
Lisa 11 Tehingud seotud osapooltega.....	30
Lisa 12 Sündmused pärast aruandeperioodi	30
JUHATUSE KINNITUS RAAMATUPIDAMISE VAHEARUANDELE	31
ALTERNATIIVSED TULEMUSLIKKUSNÄITAJAD	32
KONTAKTANDMED	35

TEGEVUSARUANNE

AS Tallink Grupp ja tema tütarettevõtted (edaspidi “kontsern”) vedasid 2023. majandusaastal (1. jaanuar – 31. detsember) kokku 5 705 600 reisijat, mida on 4,5% võrra rohkem kui 2022. majandusaastal. Veetud kaubaveoühikute arv vähenes eelmise aastaga võrreldes 20,9% võrra. Kontserni auditeerimata konsolideeritud müügitulu suurenes eelmise majandusaastaga võrreldes 8,3% võrra 835,3 miljoni euroni (771,4 miljonit eurot 2022. majandusaastal). Auditeerimata kasum enne finantskulu, makse ja kulumit (EBITDA) oli 214,5 miljonit eurot (135,8 miljonit eurot 2022. majandusaastal) ja auditeerimata puhaskasum 78,9 miljonit eurot (13,9 miljonit eurot 2022. majandusaastal), vastavalt 58,0% ja 466,0% enam kui eelmisel aastal.

Kontserni 2023. majandusaasta tulemusi ja tegevusnäitajaid mõjutasid järgmised äritegevusega seotud tegurid:

- Kaubaveo mahtude ja reisijate arvu nõudlust mõjutasid laevade prahtimisest tulenev väiksem opereeritavate laevade arv ning väiksem reise arv võrreldes eelmise aasta sama perioodiga.
- Nõudlust mõjutas samuti tarbijate ja ettevõtete madal kindlustunne ja nõrk majanduskeskkond kõigil kontserni koduturgudel ning globaalne geopoliitiline ebastabiilsus.
- Kontsern opereeris aasta lõpu seisuga kokku 15 laeva – sh 2 shuttle-laeva, 2 kaubalaeva ja 5 kruisilaeva ning 5 laeva, mille kontsern oli välja prahtinud, sh 3 pika- ja 2 lühiajalise prahilepingu alusel, ja üks, mis ajutiselt seisab.
- Majandusaasta jooksul lõppes 2 prahilepingut. Septembris 2023 lõpetati ennetähtaegselt kruisilaeva Romantika prahtimisleping ja kruisilaeva Victoria I lühiajaline prahileping lõppes juulis 2023. Samuti pikendas kontsern kruisilaevade Galaxy I ja Silja Europa prahilepingut vastavalt aprillini 2024 ja 2024. aasta lõpuni. Shuttle-laev Oscar Wilde (endine Star) prahiti välja 2023. aasta mais võimalusega pikendada prahilepingut 2+2 aastat ning laev välja osta.
- Laevade planeeritud hooldustööd kestsid kokku 61 päeva.
- Kontsern opereeris Tallinnas 3 ja Riias 1 hotelli.
- Üldine maailmaturu kütusehindade langus, optimaalne laevastiku suurus ja range kulude kontroll mõjutasid positiivselt kontserni kulubaasi. Kuigi kütusehinnad on langenud, on tõusnud kütuse transpordi kulukomponent.
- Kontsern maksis tagasi laene 487,6 miljoni eurot ulatuses, mis sisaldab ka laenukohustuste refinantseerimist 298 miljoni euro ulatuses. Intressikandvate laenude tagasimakse netosumma oli 189,6 miljonit eurot.
- Kontserni netovõla ja EBITDA suhtarv vähenes 2,8-ni seisuga 31. detsember 2023 võrreldes 5,4-ga seisuga 31. detsember 2022.
- Kontsern keskendub jätkuvalt kulutõhususele varasemalt rakendatud meetmetega ning kasumliku tegevuse jätkamisele oma põhiliinidel.
- Kontsern jälgib pidevalt oma põhiliinide arengut, sh teenuse pakkumise suutlikkust ning otsib jätkuvalt prahtimisvõimalusi laevadele, mis ei ole põhiliinidel kasutuses.



Segmentide müügitulu ja tulem

2023. majandusaastal suurenes kontserni kogu müügitulu 63,9 miljoni euro võrra 835,3 miljoni euroni võrreldes 771,4 miljoni euroga 2022. majandusaastal.

Laevaliinide opereerimise müügitulu (põhitegevus) ulatus 645,8 miljoni euroni, mis on 2022. majandusaastaga võrreldes 16,9 miljonit eurot rohkem. Laevaliinide opereerimise tulem (põhitegevus) moodustas 107,2 miljonit eurot võrreldes 39,7 miljoni euroga 2022. majandusaastal.

Eesti-Soome vahelisel laevaliinil veetud reisijate arv oli 3,5 miljonit, mida on 10,8% võrra enam kui 2022. majandusaastal. Veetud kaubaveoühikute maht vähenes 20,4% võrra. Eesti-Soome liinide müügitulu suurenes 20,2 miljoni euro võrra ja oli 298,0 miljonit eurot. Segmendi tulem paranes 27,3 miljoni euro võrra 79,0 miljoni euroni. 2023. majandusaastal kajastas Soome segment järgmiste laevade opereerimist:

- 1. jaanuar – 1. mai 2023: *shuttle*-laevad MyStar, Megastar ja Oscar Wilde (endise nimega Star), mis lõpetas liinil opereerimise väljaprahtimise tõttu 2023. aasta mais.
- 2. mai – 11. oktoober 2023: *shuttle*-laevad MyStar ja Megastar.
- 12. oktoober – 31. detsember 2023. aasta: *shuttle*-laevad MyStar ja Megastar ning kruisilaev Victoria I, mis lisandus liinile oktoobris 2023.

Kruisilaev Silja Europa lõpetas väljaprahtimise tõttu Eesti-Soome liinil opereerimise 2022. aasta augustis.

Soome-Rootsi vahelistel laevaliinidel veetud reisijate arv oli 1,7 miljonit, mida on 9,9% vähem kui 2022. majandusaastal. Transporditud kaubaveoühikute maht vähenes 41,6% võrra. Soome-Rootsi liinide müügitulu vähenes 17,2 miljoni euro võrra ning oli 257,1 miljonit eurot. Segmendi tulem ulatus 23,8 miljoni euroni paranedes eelmise aasta sama perioodiga võrreldes 24,7 miljoni euro võrra. Reisijate ja kaubaveomahtude vähenemise põhjuseks oli peamiselt väiksem opereeritavate laevade arv, 26% väiksem reise arv võrreldes eelmise majandusaastaga ja laevaliini muutumine Turu-Kappelskär liiniks. 2023. majandusaastal kajastas Soome-Rootsi segment ühe kruisilaeva opereerimist Turu-Stockholm/Kapellskär liinidel ning kahe kruisilaeva opereerimist Helsingi-Stockholm liinil. 2022. aasta septembrist lõpetas väljaprahtimise tõttu Turu-Stockholm liinil opereerimise kruisilaev Galaxy I.

Eesti-Rootsi vahelistel laevaliinidel veetud reisijate arv suurenes 2023. majandusaastal 19,0% võrra ning ulatus 0,6 miljoni reisijani. Transporditud kaubaveoühikute maht suurenes eelmise majandusaastaga võrreldes 3,0%. Eesti-Rootsi liinide müügitulu suurenes 13,9 miljoni euro võrra 90,8 miljoni euroni ning segmendi tulem ulatus 4,5 miljoni euroni paranedes eelmise aastaga võrreldes 15,5 miljoni euro võrra. Eesti-Rootsi segmendis kajastusid 2023. majandusaastal kahe kaubalaeva opereerimine Paldiski-Kapellskär liinil ja ühe kruisilaeva opereerimine Tallinn-Stockholm liinil.

Muu segmendi müügitulu suurenes kokku 48,6 miljoni euro võrra ja oli 196,0 miljonit eurot. Segmendi tulem paranes aastases võrdluses 19,5 miljoni euro võrra ning moodustas 54,5 miljonit eurot. 2023. majandusaasta lõpu seisuga oli kontsernil välja prahitud viis laeva, millest kolm olid prahitud pikaajaliselt ja kaks lühiajaliselt.

Pikaajalised prahilepingud 2023. majandusaasta lõpus:

- MV Atlantic Vision prahiti novembris 2008 Kanadasse ning käesolev leping kehtib kuni 2024. aasta maini, optiooniga pikendada lepingut täiendavalt 12 kuu võrra.
- *Shuttle*-laev Oscar Wilde (varem Star) on alates 5. maist 2023 välja prahitud 20 kuuks võimalusega pikendada lepingut 2+2 aastat ning laev välja osta.
- Kruisilaev Isabelle on pikaajaliselt välja prahitud alates 1. juulist 2023 ja prahileping sisaldab võimalust laev välja osta.

Lühiajalised prahilepingud 2023. majandusaasta lõpus:

- Kruiisilaeva Galaxy I prahileping sõlmiti septembris 2022. Prahilepingut pikendati septembris 2023 kuue kuu võrra kuni aprillini 2024.
- Kruiisilaeva Silja Europa prahileping sõlmiti augustis 2022. Prahilepingut pikendati oktoobris 2023 kuni 2024. aasta lõpuni.

Majandusaasta jooksul lõppes kaks prahilepingut. Kruiisilaeva Romantika prahileping, mis sõlmiti 2022. aasta märtsis, lõpetati ennetähtaegselt 1. septembril 2023. Kruiisilaev Victoria I, mille lühiajaline prahileping lõppes juulis, alustas opereerimist Tallinn-Helsingi liinil 12. oktoobrist 2023.

Kasum

Kontserni 2023. majandusaasta brutokasum ulatus 203,8 miljoni euroni paranedes 90,4 miljonit eurot võrreldes 113,5 miljoni euroga 2022. majandusaastal. Kasum enne finantskulu, makse ja kulumit (EBITDA) paranes 78,7 miljoni euro võrra ja moodustas 214,5 miljonit eurot.

Kontserni varade amortisatsioonikulu suurenes 3,1 miljoni euro võrra 101,2 miljoni euroni eelmise majandusaastaga võrreldes.

Intressimäärade tõus ja *shuttle*-laeva MyStar finantseerimisega seotud laenukohustused kasvatasid netofinantskulusid eelmise aastaga võrreldes 10,9 miljoni euro võrra 35,5 miljoni euroni.

Kontserni 2023. majandusaasta auditeerimata puhaskasum oli 78,9 miljonit eurot ehk 0,106 eurot aktsia kohta. 2022. majandusaasta puhaskasum oli 13,9 miljonit eurot ehk 0,019 eurot aktsia kohta.

Investeeringud

2023. majandusaastal moodustasid kontserni investeeringud 28,2 miljonit eurot.

Olulisema osa investeeringutest moodustasid laevade hooldus- ja remonditööd, mis kestsid majandusaastal kokku 61 päeva. Peamised investeeringud olid seotud kruiisilaeva Victoria I ettevalmistamisega 22-tunnise kruiisiteenuse opereerimiseks Tallinna ja Helsingi vahel, kruiisilaeva Baltic Queen tehniliste tööde ja reisijate alade uuendustega ning kruiisilaevade Silja Serenade, Silja Symphony ja Baltic Princess hooldus- ja remonditöödega.

Majandusaastal avas kontsern 3 uut Burger King restorani Riias ja Kaunases. Samuti taasavati aprillis Riia hotell.

Finantsseisund

2023. majandusaasta lõpu seisuga ulatus kontserni netovõlg 607,3 miljoni euroni, vähenedes 2023. aasta kolmanda kvartaliga võrreldes 13,0 miljoni euro võrra. Netovõla ja EBITDA suhe oli aasta lõpu seisuga 2,8 (30. september 2023: 2,7).

Seisuga 31. detsember 2023 oli kontsernil raha ja raha ekvivalente kokku 41,9 miljonit eurot (64,4 miljonit eurot 30. september 2023). Kontserni kasutamata arvelduskrediidi limiite vähendati 135,0 miljonilt eurolt seisuga 30. september 2023 COVID-19 eelsele 75,0 miljoni euro tasemele aruandeperioodi lõpu seisuga. Majandusaasta lõpus moodustasid kontserni likviidsed vahendid (raha ja raha ekvivalendid ning kasutamata arvelduskrediit) 116,9 miljonit eurot (199,4 miljonit eurot 30. septembril 2023). 2023. majandusaastal ulatusid kontserni laenude tagasimaksed 487,6 miljoni euroni ning refinantseeriti laene 298,0 miljoni euro ulatuses. 2022. majandusaastal maksis kontsern tagasi laene 110,1 miljoni euro ulatuses. Lühiajalised võlad tarnijatele ja muud võlad ulatusid kokku 85,4 miljoni euroni (83,6 miljonit eurot 30. septembril 2023).

Kontserni netovõla ja
EBITDA suhe

2,8

seisuga
31. detsember 2023

Dividendid

2018. aastal kinnitas kontsern dividendipoliitika, mille kohaselt makstakse dividende minimaalselt 0,05 eurot aktsia kohta, kui majandustulemused seda võimaldavad.

Seoses jätkuva globaalse ebakindlusega otsustas 13. juunil 2023 toimunud aktsionäride korraline üldkoosolek 2022. majandusaasta eest dividende mitte maksta.

Kontserni juhatus teeb kooskõlastatult kontserni nõukoguga ettepaneku tasuda 2023. aasta majandustulemuste eest dividendi 6 senti aktsia kohta.

2023. majandusaasta IV kvartali tulemused

2023. majandusaasta neljandas kvartalis (1. oktoober – 31. detsember) vedas kontsern kokku 1,3 miljonit reisijat, mida on 3,3% võrra rohkem kui eelmise aasta sama perioodi jooksul.

Müük laevadel ja maismaal asuvates restoranides ja kauplustes kasvas 1,0 miljoni euro võrra ja piletimüük 2,4 miljoni euro võrra eelmise aasta neljanda kvartaliga võrreldes. Tulud kaubaveomüügist vähenesid aastases võrdluses 2,4 miljoni euro võrra. Tulud hotellide opereerimisest suurenesid 0,5 miljoni euro võrra ning muud tulud 1,0 miljoni euro võrra eelmise aasta sama perioodiga võrreldes. Väiksem väljaprahitud laevade arv 2023. aasta neljandas kvartalis vähendas tulusid laevade välja prahtimisest 12,3 miljoni euro võrra eelmise aasta sama perioodiga võrreldes.

Kontserni neljanda kvartali auditeerimata müügitulu vähenes 4,9% võrra eelmise aasta sama perioodiga võrreldes ja oli kokku 193,7 miljonit eurot. Auditeerimata kasum enne finantskulu, makse ja kulumit (EBITDA) oli 36,8 miljonit eurot (2022. aasta neljandas kvartalis 50,4 miljonit eurot) ja auditeerimata puhaskasum oli 2,2 miljonit eurot (2022. aasta neljandas kvartalis 16,7 miljonit eurot).

2023. aasta neljanda kvartali majandustulemusi mõjutasid järgmised tegurid:

- Laevade välja prahtimine toetas stabiilset rahavoogu.
- Kruiisilaev Romantika ei opereerinud 2023. aasta neljandas kvartalis
- Pikaajaliste pangalaenude tagasimaksed 332,1 miljoni euro ulatuses, mis sisaldab ka laenukohustuste refinantseerimist 298 miljoni euro ulatuses.
- Kõrgemad finantskulud tingituna Euribori kasvust ning finantseerimisega seotud tehingukuludest.

Põhinäitajad

Perioodi kohta	IV KV 2023	IV KV 2022	IV KV 2021	12K 2023	12K 2022	12K 2021
Müügitulu (miljonites eurodes)	193,7	203,7	166,6	835,3	771,4	476,9
Brutokasum/-kahjum (miljonites eurodes)	34,9	41,8	20,0	203,8	113,5	21,7
EBITDA ¹ (miljonites eurodes)	36,8	50,4	25,1	214,5	135,8	58,3
EBIT ¹ (miljonites eurodes)	11,4	23,5	0,9	113,3	37,7	-37,0
Aruandeperioodi puhaskasum/-kahjum (miljonites eurodes)	2,2	16,7	-3,3	78,9	13,9	-56,6
Amortisatsioon (miljonites eurodes)	25,5	27,0	24,2	101,2	98,1	95,3
Investeeringud ^{1 2} (miljonites eurodes)	5,9	179,7	9,2	28,2	203,3	20,2
Aktsiate kaalutud keskmine arv	743 569 064	743 569 064	743 569 064	743 569 064	743 569 064	694 444 381
Kasum/kahjum aktsia kohta ¹	0,003	0,022	-0,004	0,106	0,019	-0,081
Reisijate arv	1 338 921	1 296 047	1 122 892	5 705 600	5 462 085	2 961 975
Kaubaveoühikute arv	76 198	96 052	101 486	323 990	409 769	369 170
Keskmine töötajate arv	4 879	4 947	4 743	4 879	5 023	4 360
Perioodi lõpu seisuga	31.12.2023	30.09.2023		31.12.2023	31.12.2022	31.12.2021
Varad kokku (miljonites eurodes)	1 555,2	1 597,4		1 555,2	1 691,6	1 585,9
Kohustused kokku (miljonites eurodes)	769,5	1 152,0		769,5	984,7	893,4
Intressikandvad kohustused (miljonites eurodes)	649,3	684,8		649,3	853,5	779,9
Netovõlg ¹ (miljonites eurodes)	607,3	620,4		607,3	620,4	652,4
Netovõla ja EBITDA suhe ¹	2,8	2,7		2,8	2,7	11,2
Omakapital kokku (miljonites eurodes)	785,8	783,7		785,8	706,9	692,5
Omakapitali määr ¹ (%)	51%	49%		51%	42%	44%
Lihtaktsiate arv	743 569 064	743 569 064		743 569 064	743 569 064	743 569 064
Omakapital aktsia kohta ¹ (eurodes)	1,06	1,05		1,06	0,95	0,93
Suhtarvud¹	IV KV 2023	IV KV 2022	IV KV 2021	12K 2023	12K 2022	12K 2021
Brutomarginaal (%)	18,0%	20,5%	12,0%	24,4%	14,7%	4,5%
EBITDA marginaal (%)	19,0%	24,8%	15,1%	25,7%	17,6%	12,2%
EBIT marginaal (%)	5,9%	11,5%	0,5%	13,6%	4,9%	-7,8%
Puhaskasumi/-kahjumi marginaal (%)	1,1%	8,2%	-2,0%	9,4%	1,8%	-11,9%
ROA (%)	7,0%	2,4%	-2,4%	7,0%	2,4%	-2,4%
ROE (%)	10,6%	2,1%	-8,2%	10,6%	2,1%	-8,2%
ROCE (%)	8,4%	3,1%	-2,8%	8,4%	3,1%	-2,8%

¹ ESMA juhenditele vastavad alternatiivsed tulemuslikkusnäitajad on esitatud vahearuanne osas 'Alternatiivsed tulemuslikkusnäitajad.'

² Ei sisalda kasutusõiguse varade lisandumisi.

Müügitulu ja tulem segmentide lõikes

Järgnev tabel annab ülevaate kvartalite müügitulu ja tulemi dünaamikast geograafiliste segmentide lõikes.

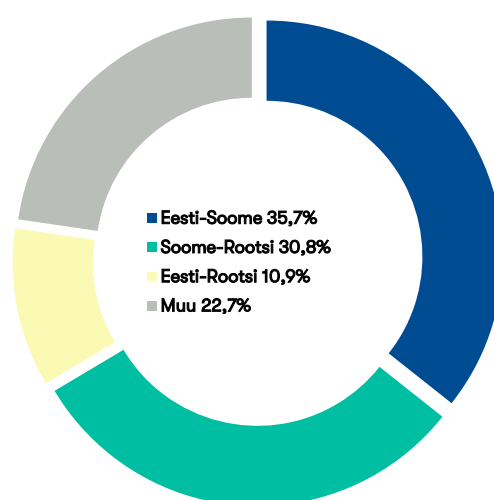
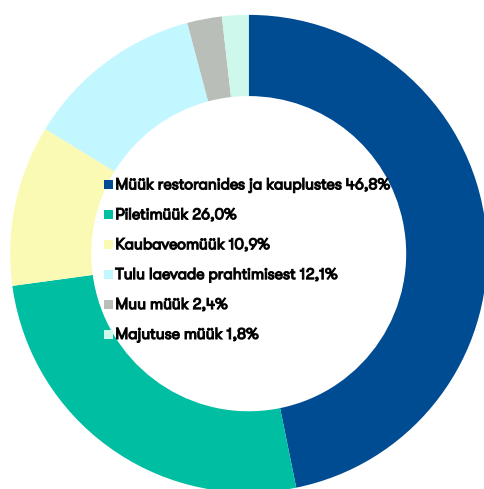
		IV KV 2022	I KV 2023	II KV 2023	III KV 2023	IV KV 2023	IV KV Muutus 2023 vs 2022
Eesti- Soome	Reisijad (tuhandetes)	732	627	921	1 077	831	13,6%
	Kaubaveoühikud (tuhandetes)	73	64	61	56	56	-23,8%
	Müügitulu (miljonites eurodes)	65,0	57,4	79,8	86,4	74,3	14,3%
	Segmendi tulem ¹ (miljonites eurodes)	13,9	6,2	24,9	32,3	15,7	12,6%
Soome- Rootsi	Reisijad (tuhandetes)	433	312	450	539	374	-13,5%
	Kaubaveoühikud (tuhandetes)	11	9	11	9	9	-19,6%
	Müügitulu (miljonites eurodes)	66,4	47,7	70,3	83,7	55,4	-16,6%
	Segmendi tulem ¹ (miljonites eurodes)	3,4	-3,4	10,0	18,9	-1,7	-151,3%
Eesti- Rootsi	Reisijad (tuhandetes)	132	111	170	160	133	1,1%
	Kaubaveoühikud (tuhandetes)	12	14	13	11	11	-2,4%
	Müügitulu (miljonites eurodes)	21,3	19,4	24,8	25,5	21,0	-1,5%
	Segmendi tulem ¹ (miljonites eurodes)	-1,4	-1,5	3,3	3,9	-1,3	11,0%
Muu	Müügitulu (miljonites eurodes)	52,4	47,8	56,5	47,4	44,3	-15,5%
	Segmendi tulem ¹ (miljonites eurodes)	14,6	14,4	17,0	12,2	10,9	-25,5%
	Segmentidevaheline müük (mln eurodes)	-1,4	-1,1	-1,8	-2,4	-1,2	15,3%
	Müügitulu kokku (miljonites eurodes)	203,7	171,2	229,7	240,7	193,7	-4,9%
	EBITDA (miljonites eurodes)	50,4	27,1	68,5	82,1	36,8	-26,9%
	Segmendi tulem ¹ kokku (mln eurodes)	30,4	15,7	55,2	67,3	23,5	-22,6%
	Puhaskasum/-kahjum	16,7	-5,4	33,4	48,7	2,2	-87,1%

¹ Segmendi tulem on tulem enne üldhaldus-, finantskulusid ja makse.

Järgnev tabel annab ülevaate kvartalite müügitulu dünaamikast ärisegmentide lõikes:

Müügitulu (miljonites eurodes)	IV KV 2022	I KV 2023	II KV 2023	III KV 2023	IV KV 2023	IV KV Muutus 2023 vs 2022
Müük laevadel ja maismaal asuvates restoranides ja kauplustes	96,2	74,2	108,2	111,4	97,1	1,0%
Piletimüük	44,8	35,2	59,2	76,0	47,2	5,3%
Kaubaveomüük	23,6	25,3	23,8	20,7	21,2	-10,4%
Majutuse müük	2,9	2,2	4,0	5,4	3,4	17,2%
Tulu laevade prahtimisest	31,6	30,3	29,5	22,1	19,3	-39,0%
Muu	4,5	4,0	5,0	5,1	5,6	22,5%
Müügitulu kokku	203,7	171,2	229,7	240,7	193,7	-4,9%

Järgnevad graafikud annavad ülevaate 2023. majandusaasta müügitulu jagunemisest ärisegmentide ja geograafiliste segmentide lõikes.



Kulud

Järgnev tabel annab detailse ülevaate kululiikidest 31. detsembril 2023 lõppenud 12-kuulisel perioodil.

Kulud (tuhandetes eurodes)	12K 2023	12K 2022	Muutus
Kaubakulu	170 561	160 556	6,2%
Personalikulu	131 729	120 018	9,8%
Turundus ja üldhaldus ^{1 2}	82 971	74 262	11,7%
Sadamatasud	69 943	77 198	-9,4%
Kütusekulu	97 189	144 141	-32,6%
Laevade opereerimise kulud	53 584	51 607	3,8%
Muud kulud ³	19 094	18 667	2,3%
Põhitegevuse kulud kokku	625 072	646 449	-3,3%
Kulum	101 224	98 136	3,1%
Neto finantskulud ⁴	35 607	24 746	43,9%
Kulud kokku	761 903	769 331	-1,0%

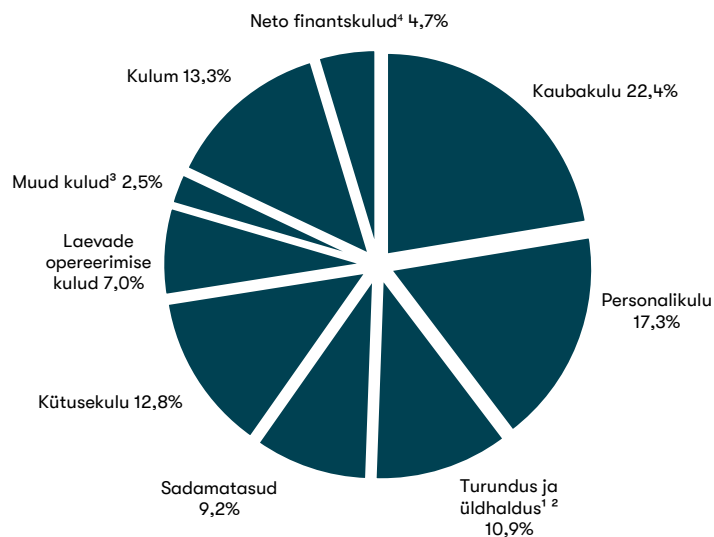
¹ Ei sisalda põhivara kulumit.

² Sisaldab turunduse ja üldhalduse personalikulu.

³ Sisaldab paketikulusid.

⁴ Sisaldab kapitaliosaluse meetodil arvestatud kasumit/kahjumit.

Järgnev graafik annab ülevaate kululiikide osakaaludest 2023. majandusaastal.



Turuülevaade

Järgnev tabel annab ülevaate 2023. ja 2022. majandusaasta ning IV kvartali jooksul transporditud reisijatest, kaubaveoühikutest ja sõiduautodest.

Reisijad	IV KV 2023	IV KV 2022	Muutus	12K 2023	12K 2022	Muutus
Eesti-Soome	831 499	731 650	13,6%	3 456 736	3 120 531	10,8%
Soome-Rootsi	374 083	432 521	-13,5%	1 674 686	1 859 209	-9,9%
Eesti-Rootsi	133 339	131 876	1,1%	574 178	482 345	19,0%
Kokku	1 338 921	1 296 047	3,3%	5 705 600	5 462 085	4,5%

Kaubaveoühikud	IV KV 2023	IV KV 2022	Muutus	12K 2023	12K 2022	Muutus
Eesti-Soome	55 573	72 920	-23,8%	236 256	296 950	-20,4%
Soome-Rootsi	9 159	11 388	-19,6%	37 281	63 838	-41,6%
Eesti-Rootsi	11 466	11 744	-2,4%	50 453	48 981	3,0%
Kokku	76 198	96 052	-20,7%	323 990	409 769	-20,9%

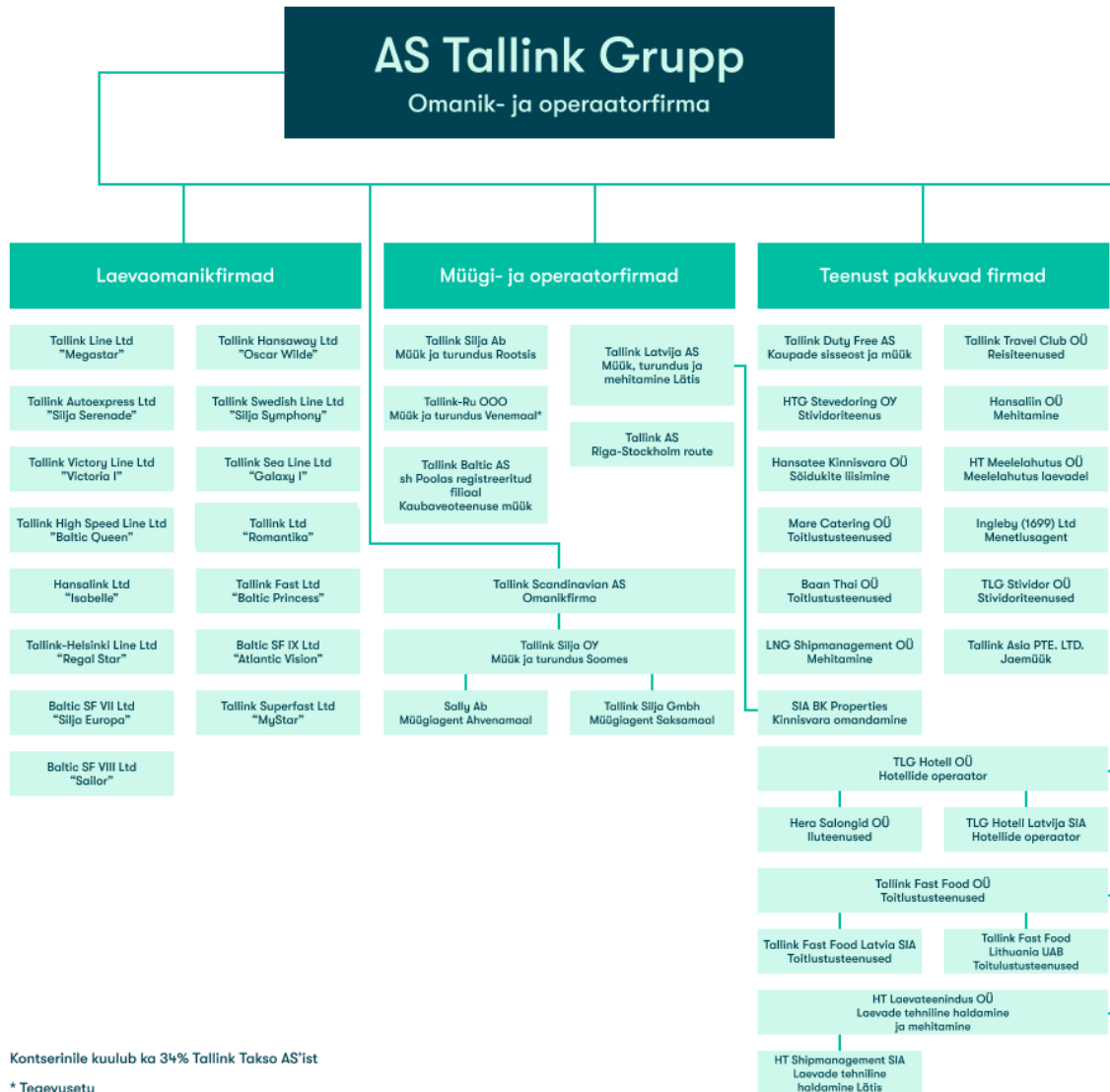
Sõiduautod	IV KV 2023	IV KV 2022	Muutus	12K 2023	12K 2022	Muutus
Eesti-Soome	156 497	155 589	0,6%	727 580	670 630	8,5%
Soome-Rootsi	11 288	14 300	-21,1%	83 903	117 308	-28,5%
Eesti-Rootsi	5 187	5 650	-8,2%	29 398	31 291	-6,0%
Kokku	172 972	175 539	-1,5%	840 881	819 229	2,6%

Kontserni turuosad opereeritavatel liinidel olid 31. detsembril 2023 lõppenud 12-kuulisel perioodil hinnanguliselt järgmised:

- Kontsern vedas Tallinna ja Helsingi vahelisel liinil ligikaudu 48% reisijatest ja 51% ro-ro kaubaveo ühikutest;
- Kontsern vedas Soome ja Rootsi vahelistel liinidel ligikaudu 43% reisijatest ja 16% ro-ro kaubaveo ühikutest;
- Kontsern oli ainus reisijateveo teenuse pakkuja Tallinna ja Stockholmi vahelisel liinil.

Kontserni struktuur

Aruandekuupäeva seisuga kuulus kontserni 46 äriühingut. Kõik tütarettevõtted kuuluvad sajaprotsendiliselt AS-ile Tallink Grupp. Järgnev joonis kajastab kontserni struktuuri aruandekuupäeva seisuga.



Personal

Seisuga 31. detsembril 2023 töötas kontsernis 4 912 töötajat (31. detsembril 2022: 4 904). Töötajate arv hõlmab ka 139 lapsehoolduspuhkusel viibivat töötajat. Järgnev tabel annab täpsema ülevaate kontserni personali jaotusest.

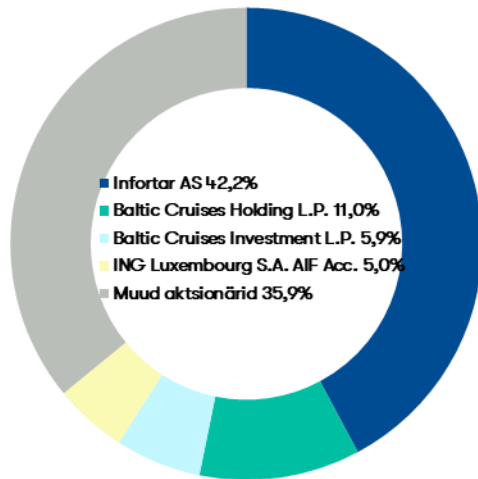
	Keskmine, IV KV			Keskmine, 12K			Lõpu seisuga, IV KV		
	2023	2022	Muutus	2023	2022	Muutus	2023	2022	Muutus
Maismaal kokku	1 096	1 099	-0,3%	1 107	1 112	-0,4%	1 100	1 081	1,8%
Eesti	737	738	-0,1%	736	727	1,3%	736	723	1,8%
Soome	242	242	0,0%	254	252	0,8%	245	241	1,7%
Rootsi	102	99	3,0%	99	103	-3,9%	104	98	6,1%
Läti	8	13	-41,0%	11	19	-44,3%	8	13	-38,5%
Venemaa	1	2	-50,0%	1	6	-83,3%	1	1	0,0%
Saksamaa	6	5	20,0%	6	5	20,0%	6	5	20,0%
Laevadel	3 056	3 185	-4,1%	3 055	3 282	-6,9%	3 090	3 150	-1,9%
Burger King ¹	374	379	-1,3%	370	350	5,9%	370	380	-2,6%
Hotellides ¹	354	285	24,2%	347	280	23,9%	352	293	20,1%
Kokku	4 879	4 947	-1,4%	4 879	5 023	-2,9%	4 912	4 904	0,2%

¹ Burger Kingi ja hotelli personali ei ole arvestatud „Maismaal kokku” personali hulka.

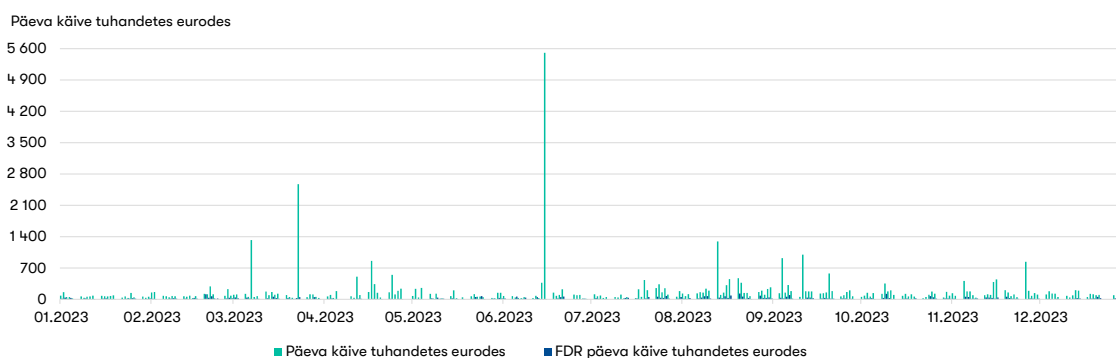
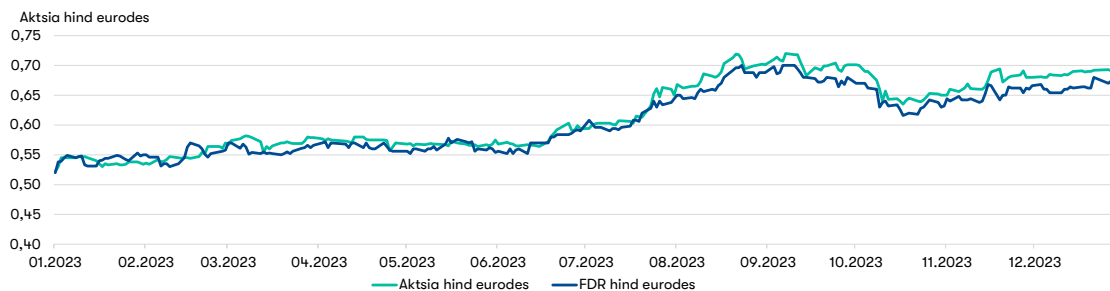
2023. majandusaastal moodustasid personalikulud kokku 181,0 miljonit eurot (162,9 miljonit eurot 2022. majandusaastal), mida on 11,1% enam kui eelmisel majandusaastal. Personalikulude kasv oli peamiselt tingitud uuest kollektiivlepingust, mis sõlmiti 2023. aasta veebruaris järgmiseks neljaks aastaks. Vastavalt uuele kollektiivlepingule tõusis kontserni Eesti meretöötajate töötasu 2023. aastal 13,5% (teenindav personal) ja 16,1% (tehniline personal) möödunud kollektiivleppe miinimum töötasude määraga võrreldes.

Aktsionärid ja aktsia hind

Järgnev graafik näitab AS-i Tallink Grupp suurimate aktsionäride aktsiaosalust seisuga 31. detsember 2023.



AS-i Tallink Grupp aktsiad on noteeritud Tallinna Börsil alates 9. detsembrist 2005, kauplemistunnuse TAL1T all. Alates 3. detsembrist 2018 on AS-i Tallink Grupp aktsiad noteeritud hoidmistunnistustena (Finnish Depository Receipts) Nasdaq Helsinki väärtpaberibörsil, kauplemistunnuse TALLINK all. Aruandekuupäeval oli aktsia sulgemishind Nasdaq Balti börsil 0,69 eurot aktsia kohta ja Nasdaq Helsinki börsil 0,67 eurot hoidmistunnistuse kohta. Alljärgnev graafik annab ülevaate aktsia ja hoidmistunnistuse hinna liikumisest ning kauplemise käibest viimase kaheteistkümne kuu jooksul. Seisuga 31. detsember 2023 oli NORDEA BANK ABP / CLIENTS FDR kontol esindatud 8 331 FDR-ide omanikku. Aktsionäre ja FDR-ide omanikke oli kokku 38 894.



Juhtivtöötajad

Nõukogu

AS-i Tallink Grupp nõukogus on seitse liiget:

- Hr Enn Pant, esimees
- Hr Toivo Ninnas
- Pr Eve Pant
- Hr Ain Hanschmidt
- Hr Kalev Järvelill
- Hr Colin Douglas Clark
- Hr Raino Paron

Juhatus

AS-i Tallink Grupp juhatuses on viis liiget:

- Hr Paavo Nõgene, juhatuse esimees
- Pr Kadri Land
- Hr Harri Hanschmidt
- Pr Piret Mürk-Dubout
- Hr Margus Schults

Majanduskeskkond

Kontserni tegevust mõjutasid 2023. majandusaastal valdavalt muutused tarbijakäitumises ja majandusarengud põhiturgudel Soomes, Rootsis ja Eestis, aga ka globaalne geopoliitiline olukord ja sõda Euroopas.

UNWTO avaldatud 2023. aasta maailma turismibaromeetri andmetel saavutas nõudlus rahvusvaheliste reiside järele 88% pandeemiaeelsest tasemest. Taastumist mõjutasid sealhulgas nõudluse kasv, paremad lennuühendused ja Aasia turistide naasmine. Kuigi UNWTO ootab turismi taastumist pandeemiaeelsele tasemele 2024. aastal, mõjutavad taastumist jätkuvad majanduslikud ja geopoliitilised väljakutsed. Keeruline majanduskeskkond, sõjalise konflikti eskaleerumine Lähis-Idas, kütusehindade kõikumine, kõrged transpordikulud ja sellest tulenevad tõrked tarneahelas ning sõda Ukrainas on jätkuvalt rahvusvahelise turismi taastumist mõjutavad kriitilised tegurid.

OECD mõõdetud tarbijate kindlustunne, mis jõudis 2022. aasta septembris rekordmadalale tasemele, näitas kasvutrendi kuni 2023. aasta juunini. Tarbijate kindlustunde tase Eestis on alates suvest 2023 olnud pidevas languses ja on tunduvalt madalam Soome ja Rootsi tarbijate kindlustunde tasemest, viidates Eesti tarbijate pessimismile oma tulevaste sissetulekute osas. Sõda Ukrainas, karmistunud rahapoliitika, endiselt kõrge inflatsioon ja majanduslanguse väljavaade on jätkuvalt ülemaailmselt peamised probleemkohad.

Kütusehinnad maailmas langesid 2023. aastal eelmise aastaga võrreldes keskmiselt 23%. 2023. majandusaastal vähenes kontserni kogu kütusekulu võrreldes 2022. majandusaastaga 32,6% ehk kokku 47,0 miljonit eurot tulenevalt laevade väljaprahtimisega seotud väiksemast tarbimisest võrreldes aastataguse perioodiga. Samal ajal on kontserni kütuse transpordikulu komponent kütuse hinnas aasta-aastalt kasvanud seoses kütuse tarnimisega kaugematest asukohtadest.

Lähitulevikus ja praeguste parimate teadmiste ja hinnangute kohaselt on äritegevuse peamised riskid jätkuvalt seotud kütusehindade arengute, Ukraina sõja ja Lähis-Ida sõjategevuse, intressimäärade tõusu ning klientide muutuvate reisimis- ja tarbimisharjumustega.

Sündmused IV kvartalis 2023

Laenukohustuste muutused

AS Tallink Grupp allkirjastas 2023. aasta detsembris 298 miljoni euro suuruse laenulepingu. Finantseerimise korraldasid Nordea Bank Abp, filiaal i Norge, Danske Bank A/S, KfW-IPEX Bank GmbH, AS Swedbank ja Skandinaviska Enskilda Banken AB (publ). Nordea Bank Abp, filiaal i Norge, Skandinaviska Enskilda Banken AB (publ) oli tehingu koordinaatorid. Laenu makse- ja tagatisagent on Nordea Bank Abp, filiaal i Norge. Laenuleping sisaldab jätkusuutlikkuse kriteeriumeid ning Nordea Bank, Filiaal i Norge oli jätkusuutlikkuse koordinaator.

Ujuva intressimääraga Euriboril baseeruva laenu tähtaeg on viis aastat.

Laenu kasutati järgmiste laenukohustuste saldode tagasimaksmiseks:

- 2016. aasta detsembris pankade sündikaadilt võetud ning 2022. aasta detsembris muudetud ja korrigeeritud 280 miljoni euro suurune laen;
- 2018. aasta juulis pankade sündikaadilt võetud 110 miljoni euro suurune laen;
- 2019. aasta novembris võetud 60 miljoni euro suurune korduvkasutusega laenulimiidi leping AS-lt Swedbank;
- 2020. aasta juunis võetud 100 miljoni euro suurune laen Ettevõtluse ja Innovatsiooni SA-lt (endine SA KredEx);
- 2020. aasta novembris võetud 100 miljoni euro suurune laen Põhjamaade Investeerimispankalt; ning
- seni tasumata COVID-19 pandeemia ajal edasi lükatud põhiosa tagasimaksed.

Tehingu tulemusel väheneb kontserni refinantseerimisrisk, pikeneb tagasimakse periood, väheneb laenuteenindamise koormus ja taastub COVID-19 eelne tegevuspaindlikkus.

Laenu garanteerivad AS-i Tallink Grupp tütarettevõtted Tallink Sea Line Ltd, Tallink Victory Line Ltd, Tallink Ltd, Tallink Autoexpress Ltd, Tallinn Swedish Line Ltd, Tallink High Speed Line Ltd, Tallink Fast Limited ja Tallink Hansaway Limited. Laenu tagatisteks on loetletud ettevõtetele kuuluvad laevad.

Nimetatud laenude ennetähtaegse tagasimaksmise tõttu kantakse laenuperioodi jooksul amortiseeruvad korraldustasud maha.

Silja Europa prahilepingu pikendamine

Oktoobris 2023 pikendati kruisilaeva Silja Europa prahilepingut kuni 2024. aasta lõpuni. Kruisilaev Silja Europa on prahitud Hollandisse ajutise majutuse pakkumiseks alates augustist 2022.

Kruisilaev Victoria I opereerib Tallinn-Helsingi liinil

Kruisilaev Victoria I alustas 12. oktoobrist 2023 22-tunnise kruisiteenusega Tallinn-Helsingi liinil. Victoria I oli alates juulist 2022 kuni juulini 2023 majutusteenuse osutamiseks välja prahitud Šotimaale.

Kahe uue Burger King restorani avamine

Kontsern avas 2023. aasta IV kvartalis kaks uut Burger King restorani, sh seitsmenda restorani Riias ja teise restorani Kaunases. Kokku opereerib kontsern frantsiisi alusel 21 Burger Kingi restorani Eestis, Lätis ja Leedus. Vastavalt uuendatud Burger King frantsiisilepingule on kontsernil kohustus avada Baltikumis üks restoran aastas senise 8 uue restorani asemel aastas.

Sündmused pärast aruandekuupäeva ja tulevikuväljavaade

Kruisilaev Victoria I opereerib 2024. aasta suvel Tallinna-Stockholm liinil

Kontsern lisab kruisilaeva Victoria I Tallinna-Stockholmi liinile ajavahemikul 31. mai kuni 31. august 2024. Nimetatud perioodil opereerib liinil kaks kruisilaeva. Kruisilaev Victoria I naaseb Tallinna-Helsingi liinile alates 31. augustist 2024.

Kruisilaeva Isabelle müük

AS-i Tallink Grupp tütarettevõtte Hansalink Ltd allkirjastas jaanuaris 2024 ostu-müügilepingu Küprose ettevõttega Notamare Shipping Company Limited kruisilaeva Isabelle müügiks. Notamare Shipping Company Limited kuulub Bridgemans Floatel LP/Bridgemans Services Group Ltd kontserni, kellele kruisilaev Isabelle on välja prahitud alates 1. juulist 2023. Prahtimisleping sõlmiti võimalusega laev välja osta.

Kasumlikkus

Kontserni tulud ei ole kuust kuusse samad ja tegevuse kõrghooaeg on suvi. Juhatuse hinnangul, mis põhineb varasemate majandusaastate kogemustel, teenib kontsern valdava osa oma tuludest ja kasumist suvekuudel (juunist augustini). 2024. aastal aitab kontserni müügitulude hooajalisust tasakaalustada laevade väljaprahtimisest saadav tulu. Majanduskeskkonna ebakindlusest tulenevalt otsib kontserni juhatuse pidevalt võimalusi madalhooaja riskide maandamiseks sh laevade prahtimine ja osaline lühiajaline LNG hinnariski maandamine.

Uurimis- ja arendusprojektid

AS-il Tallink Grupp ei ole hetkel käsil märkimisväärsed teadus- ja arendusprojektid. Kontsern otsib igapäevaselt võimalusi tegevuse laiendamiseks ja ettevõtte tulemuste parandamiseks.

Kontsern otsib pidevalt innovaatilisi võimalusi oma laevade ja ka reisijate ala tehnoloogiate uuendamiseks, et parandada ettevõtte üldisi majandustulemusi tänapäevaste lahenduste abil. Viimased tehnilised projektid keskenduvad laevade CO₂ jalajälje vähendamise lahendustele.

Riskid

Mitmesugused riskid võivad kontserni äritegevust, finantsseisundit ja majandustulemusi oluliselt mõjutada. Sellised riskid pole aga ainsad võimalikud ohud. Kontserni võivad mõjutada ka riskid ja asjaolud, mida praegu peame ebaolulisteks või ebatõenäolisteks. Allpool on loetletud riskitegurid, mille järjestus ei väljenda nende realiseerumise tõenäosust ega võimalikku mõju kontserni äritegevusele:

- pikka aega kestev geopoliitiline ja sõjaline konflikt Euroopas;
- Eesti maksesektsiooni muutused, mis ei taga seni Eesti eeliseks olnud stabiilset maksesektsiooni;
- riiklikud piirangud äritegevusele;
- kõrge inflatsiooni mõju klientide tarbimisharjumustele;
- õnnetused, katastroofid;
- makromajanduslikud ja tööturu sündmused;
- õigusaktide muudatused;
- suhted ametiühingutega;
- kütusehindade ja intressimäärade tõus;
- turu- ja kliendikäitumine;
- erinevused tööseadusandluses mõjutavad konkurentsivõimet erinevate lippude all opereerides.

JUHATUSE KINNITUS

Kinnitame, et meie parima teadmise kohaselt kajastab AS-i Tallink Grupp 2023. aasta IV kvartali ja 12 kuu tegevusaruanne õigesti ja õiglaselt kontserni arengut, majandustulemusi ja finantsseisundit ning annab ülevaate peamistest riskidest ja ebaselgustest.



Paavo Nõgene
Juhatusesimees



Kadri Land
Juhatuseliige



Harri Hanschmidt
Juhatuseliige



Piret Mürk-Dubout
Juhatuseliige



Margus Schults
Juhatuseliige

Käesolev vahearuanne on allkirjastatud digitaalselt.

AUDITEERIMATA LÜHENDATUD KONSOLIDEERITUD RAAMATUPIDAMISE ARUANNE

Konsolideeritud kasumi- ja muu koondkasumi aruanne

Auditeerimata, tuhandetes eurodes	IV KV 2023	IV KV 2022	12K 2023	12K 2022
Müügitulu (lisa 3)	193 737	203 661	835 325	771 387
Müüdnud kaupade ja teenuste kulud	-158 809	-161 827	-631 491	-657 917
Brutokasum/-kahjum	34 928	41 834	203 834	113 470
Müügi- ja turunduskulud	-11 381	-11 399	-42 162	-38 796
Üldhalduskulud	-14 978	-12 658	-52 472	-47 708
Muud äritulud	2 893	5 759	4 275	10 871
Muud ärikulud	-103	-80	-171	-164
Kasum/kahjum äritegevusest	11 359	23 456	113 304	37 673
Finantstulud (lisa 4)	528	167	1 332	215
Finantskulud (lisa 4)	-10 061	-7 024	-36 864	-24 871
Kapitaliosaluse meetodil arvestatud kasum/kahjum	-75	-90	-75	-90
Kasum/kahjum enne tulumaksu	1 751	16 509	77 697	12 927
Tulumaks	413	214	1 175	1 008
Aruandeperioodi puhaskasum/-kahjum	2 164	16 723	78 872	13 935
Emaettevõtte omanikele kuuluv aruandeperioodi puhaskasum/-kahjum	2 164	16 723	78 872	13 935
Muu koondkasum/-kahjum				
<i>Kirjed mida võidakse edaspidi ümber klassifitseerida kasumiaruandesse</i>				
Välismaiste äriüksuste ümberarvestusel tekkinud valuutakursivahed	-201	-11	-172	480
Perioodi muu koondkasum/-kahjum kokku	-201	-11	-172	480
Perioodi koondkasum/-kahjum kokku	1 963	16 712	78 700	14 415
Emaettevõtte omanikele kuuluv perioodi koondkasum/-kahjum kokku	1 963	16 712	78 700	14 415
Tava- ja lahustatud kasum/kahjum aktsia kohta (eurodes, lisa 5)	0,003	0,022	0,106	0,019

Konsolideeritud finantsseisundi aruanne

Auditeerimata, tuhandetes eurodes	31.12.2023	31.12.2022
VARAD		
Raha ja raha ekvivalendid	41 921	114 935
Nõuded ostjate vastu ja muud nõuded	31 766	31 380
Ettemaksed	7 661	9 379
Tulumaksu ettemakse	193	37
Varud	41 411	39 965
Käibevara	122 952	195 696
Kapitaliosaluse meetodil kajastatud investeeringud	0	75
Muud finantsvarad ja ettemaksed	4 794	3 622
Edasilükkunud tulumaksu vara	21 840	21 840
Kinnisvarainvesteeringud	300	300
Materiaalne põhivara (lisa 6)	1 377 664	1 438 286
Immateriaalne vara (lisa 7)	27 671	31 823
Põhivara	1 432 269	1 495 946
VARAD KOKKU	1 555 221	1 691 642
KOHUSTISED JA OMAKAPITAL		
Intressikandvad võlakohustised (lisa 8)	104 097	165 049
Võlad tarnijatele ja muud võlad	85 406	86 934
Võlad omanikele	6	6
Tulumaksukohustis	10	35
Ettemakstud tulud	34 788	44 222
Lühiajalised kohustised	224 307	296 246
Intressikandvad võlakohustised (lisa 8)	545 160	688 465
Pikaajalised kohustised	545 160	688 465
Kohustised kokku	769 467	984 711
Aktsiakapital (lisa 9)	349 477	349 477
Ülekurs	663	663
Reservid	67 056	66 363
Jaotamata kasum	368 558	290 428
Emaettevõtja omanikele kuuluv omakapital	785 754	706 931
Omakapital kokku	785 754	706 931
KOHUSTUSED JA OMAKAPITAL KOKKU	1 555 221	1 691 642

Konsolideeritud rahavoogude aruanne

Auditeerimata, tuhandetes eurodes	IV KV 2023	IV KV 2022	12K 2023	12K 2022
RAHAVOOD ÄRITEGEVUSEST				
Aruandeperioodi puhaskasum/-kahjum	2 164	16 723	78 872	13 935
Korrigeerimised	34 603	33 557	135 324	122 147
Muutused:				
Äritegevusega seotud nõuetes ja ettemaksetes	6 622	10 964	1 340	-3 638
Varudes	-1 653	-208	-1 446	-5 334
Äritegevusega seotud kohustistes	-7 754	-3 618	-10 457	17 415
Muutused varades ja kohustistes	-2 785	7 138	-10 563	8 443
Äritegevusest teenitud raha	33 982	57 418	203 633	144 525
Saadud/makstud tulumaks	-75	-112	-186	-227
RAHAVOOD ÄRITEGEVUSEST KOKKU	33 907	57 306	203 447	144 298
RAHAVOOD INVESTEERIMISTEGEVUSEST				
Materiaalse põhivara ja immateriaalse vara soetamine (lisad 6, 7)	-5 882	-179 689	-28 131	-203 322
Laekumised materiaalse põhivara müügist	369	25	613	2 768
Saadud intressid	528	209	1 332	215
RAHAVOOD INVESTEERIMISTEGEVUSEST KOKKU	-4 985	-179 455	-26 186	-200 339
RAHAVOOD FINANTSEERIMISTEGEVUSEST				
Saadud laenud (lisa 8)	59 972	196 290	59 972	196 290
Laenude tagasimaksed (lisa 8)	-95 954	-39 025	-251 431	-110 055
Arvelduskrediidi muutus (lisa 8)	0	-11 811	-15	-165
Rendimaksete tasumine (lisa 8)	-4 494	-4 313	-21 519	-17 157
Makstud intressid	-7 615	-5 494	-32 827	-23 516
Laenudega seotud tehingukulude tasumine	-3 343	-1 376	-4 455	-1 977
RAHAVOOD FINANTSEERIMISTEGEVUSEST KOKKU	-51 434	134 271	-250 275	43 420
RAHAVOOD KOKKU	-22 512	12 122	-73 014	-12 621
Raha ja raha ekvivalendid perioodi alguses	64 433	102 813	114 935	127 556
Raha ja raha ekvivalentide muutus	-22 512	12 122	-73 014	-12 621
Raha ja raha ekvivalendid perioodi lõpus	41 921	114 935	41 921	114 935

Konsolideeritud omakapitali muutuste aruanne

Auditeerimata, tuhandetes eurodes	Aksiakapital	Ülekurs	Kursivahede reserv	Laevade ümberhindluse reserv	Kohustuslik reservkapital	Aksiaoptsoonide programmi reserv	Jaotamata kasum	Emattevõtte omanikele kuuluv omakapital	Omakapital kokku
Seisuga 31. detsember 2022	349 477	663	840	33 364	32 159	0	290 428	706 931	706 931
Aruandeperioodi puhaskasum/-kahjum	0	0	0	0	0	0	78 872	78 872	78 872
Perioodi muu koondkasum									
Välismaiste äriüksuste ümberarvestusel tekkinud valuutakursivahed	0	0	-172	0	0	0	0	-172	-172
Perioodi koondkasum/-kahjum kokku	0	0	-172	0	0	0	78 872	78 700	78 700
Tehingud ettevõtte omanikega kajastatud otse omakapitalis									
Kanne 2022. aasta kasumist	0	0	0	0	2 789	0	-2 789	0	0
Kanne ümberhindluse reservist	0	0	0	-2 047	0	0	2 047	0	0
Aksiapõhised maksetehingud	0	0	0	0	0	123	0	123	123
Tehingud ettevõtte omanikega kajastatud otse omakapitalis	0	0	0	-2 047	2 789	123	-742	123	123
Seisuga 31. detsember 2023	349 477	663	668	31 317	34 948	123	368 558	785 754	785 754
Seisuga 31. detsember 2021	349 477	663	360	35 411	32 159	0	274 446	692 516	692 516
Aruandeperioodi puhaskasum/-kahjum	0	0	0	0	0	0	13 935	13 935	13 935
Perioodi muu koondkasum									
Välismaiste äriüksuste ümberarvestusel tekkinud valuutakursivahed	0	0	480	0	0	0	0	480	480
Perioodi koondkasum/-kahjum kokku	0	0	480	0	0	0	13 935	14 415	14 415
Tehingud ettevõtte omanikega kajastatud otse omakapitalis									
Kanne ümberhindluse reservist	0	0	0	-2 047	0	0	2 047	0	0
Tehingud ettevõtte omanikega kajastatud otse omakapitalis	0	0	0	-2 047	0	0	2 047	0	0
Seisuga 31. detsember 2022	349 477	663	840	33 364	32 159	0	290 428	706 931	706 931

LÜHENDATUD KONSOLIDEERITUD RAAMATUPIDAMISE VAHEARUANDE LISAD

Lisa 1 Üldine informatsioon

AS-i Tallink Grupp ja tema tütarettevõtete (edaspidi „kontsern“) 2023. aasta IV kvartali ja 12 kuu konsolideeritud vahearuanne on juhatuse poolt heaks kiidetud avaldamiseks 22. veebruaril 2024.

AS Tallink Grupp on Eestis registreeritud ja Eestis tegutsev aktsiaselts, mille juriidiline aadress on Sadama 5, Tallinn. AS-i Tallink Grupp aktsiatega on Nasdaq Tallinna börsil kaubeldud alates 9. detsembrist 2005. Alates 3. detsembrist 2018 on AS-i Tallink Grupp aktsiad noteeritud ka Soome väärtpaperite hoidmistunnistustena (Finnish Depository Receipts, FDR) Nasdaq Helsingi börsil. Seisuga 31. detsember 2023 oli kontsernil kokku 38 894 aktsionäri ja FDR-ide omanikku.

Kontserni peamised tegevusalad on seotud meretranspordiga Läänemerele (reisijate- ja kaubavedu). Kontserni töötajate arv 31. detsember 2023 seisuga oli 4 912 inimest (31. detsembril 2022: 4 904).

Lisa 2 Aruande koostamise alused

AS-i Tallink Grupp konsolideeritud raamatupidamise vahearuanne on koostatud lühendatud vormis kooskõlas rahvusvahelise raamatupidamisstandardiga IAS 34 „Vahefinantsaruandlus“.

Vahearuanne koostamisel on kasutatud samasid arvestuspõhimõtteid ja hindamisaluseid, mida kasutati 31. detsembril 2022 lõppenud majandusaasta aruande koostamisel. Kontsern koostab oma raamatupidamise aastaaruande kooskõlas rahvusvaheliste finantsaruandluse standarditega (IFRS), nagu need on vastu võetud Euroopa Liidu poolt.

Konsolideeritud raamatupidamise vahearuanne on esitatud tuhandetes eurodes (EUR).

Lisa 3 Segmendiaruandlus

Kontserni tegevusvaldkondade korraldamine ja juhtimine toimub eraldi vastavalt eri turgude olemusele. Kontserni erinevateks ärisegmentideks on laevaliinid.

Järgnevatel tabelites on esitatud aruande- ja võrdlusperioodi andmed kontserni müügitulu ja kasumi kohta avalikustatavate segmentide lõikes.

Geograafilised segmendid – vara asukoha alusel

Periood 1. jaanuar - 31. detsember, tuhandetes eurodes	Eesti-Soome liinid	Eesti-Rootsi liinid	Soome-Rootsi liinid	Muu	Segmentidevaheline elimineerimine	Kokku
2023						
Müük kontsernivälisetele klientidele	297 977	90 755	257 080	189 513	0	835 325
Segmentidevaheline müük	0	0	0	6 485	-6 485	0
Müügitulu	297 977	90 755	257 080	195 998	-6 485	835 325
Segmendi tulem	78 961	4 471	23 763	54 477	0	161 672
Jagamatud kulud						-48 368
Finantstulud/-kulud (lisa 4)						-35 532
Kapitaliosaluse meetodil arvestatud kasum/kahjum						-75
Kasum/kahjum enne tulumaksu						77 697

Periood 1. jaanuar - 31. detsember, tuhandetes eurodes	Eesti-Soome liinid	Eesti-Rootsi liinid	Soome-Rootsi liinid	Muu	Segmentidevaheline elimineerimine	Kokku
2022						
Müük kontsernivälisetele klientidele	277 806	76 835	274 314	142 432	0	771 387
Segmentidevaheline müük	0	0	0	4 997	-4 997	0
Müügitulu	277 806	76 835	274 314	147 429	-4 997	771 387
Segmendi tulem	51 664	-10 997	-941	34 948	0	74 674
Jagamatud kulud						-37 001
Finantstulud/-kulud (lisa 4)						-24 656
Kapitaliosaluse meetodil arvestatud kasum/kahjum						-90
Kasum/kahjum enne tulumaksu						12 927

Müügitulu teenuste lõikes

Tuhandetes eurodes	IV KV 2023	IV KV 2022	12K 2023	12K 2022
Müük laevades ja mäismaal asuvates restoranides ja kauplustes	97 142	96 164	390 998	378 163
Piletimüük	47 150	44 794	217 502	191 920
Kaubaveoteenuse müük	21 198	23 646	91 007	103 183
Majutuse müük	3 429	2 926	15 009	11 325
Tulu laevade prahtimisest	19 261	31 596	101 179	65 808
Muu	5 557	4 535	19 630	20 988
Kontserni müügitulu kokku	193 737	203 661	835 325	771 387

Lisa 4 Finantstulud ja -kulud

Tuhandetes eurodes	IV KV 2023	IV KV 2022	12K 2023	12K 2022
Puhaskasum valuutakursi muutustest	0	-42	0	0
Tulu muudest finantsvaradest	528	209	1 332	215
Finantstulud kokku	528	167	1 332	215
Puhaskahjum valuutakursi muutustest	-24	-34	-242	-34
Intressikulu finantskohustustelt, mida mõõdetakse korrigeeritud soetusmaksumuses	-9 497	-6 424	-34 389	-22 447
Intressikulu kasutusõiguse varade rendikohustustelt	-540	-566	-2 233	-2 390
Finantskulud kokku	-10 061	-7 024	-36 864	-24 871
Finantstulud ja -kulud kokku	-9 533	-6 857	-35 532	-24 656

Lisa 5 Aktsiakasum

Aktsiakasumi arvutamiseks jagatakse emaettevõtte lihtaktsionäridele kuuluv aruandeperioodi puhaskasum/-kahjum aruandeperioodi jooksul käibel olnud lihtaktsiate kaalutud keskmise arvuga. Kontsern on välja andnud 7 270 tuhat aktsiaoptiooni. Kehtivaid optioone oli 31. detsember 2023 seisuga 7 210 tuhat.

Perioodi lõpu seisuga, tuhandetes	IV KV 2023	IV KV 2022	12K 2023	12K 2022
Emiteeritud aktsiad	743 569	743 569	743 569	743 569
Käibelolevad aktsiad	743 569	743 569	743 569	743 569

Perioodi kohta, tuhandetes eurodes	IV KV 2023	IV KV 2022	12K 2023	12K 2022
Perioodi jooksul käibel olnud lihtaktsiate kaalutud keskmine arv (tuhandetes)	743 569	743 569	743 569	743 569
Aktsioptsioonide mõju	2 152	0	716	0
Perioodi jooksul käibel olnud lihtaktsiate kaalutud keskmine arv (lahustatud, tuhandetes)	745 721	743 569	744 285	743 569
Emaettevõtte omanikele kuuluv puhaskasum/-kahjum	2 164	16 723	78 872	13 935
Kasum/kahjum aktsia kohta (eurodes)	0,003	0,022	0,106	0,019
Lahustatud aktsiakasum/-kahjum (eurodes)	0,003	0,022	0,106	0,019

Lisa 6 Materiaalne põhivara

Tuhandetes eurodes	Maa ja ehitised	Laevad	Masinad ja seadmed	Kasutusõiguse varad	Pooleliolev põhivara	Kokku
Jääkväärtus seisuga 31. detsember 2022	2 785	1 287 715	47 932	96 504	3 350	1 438 286
Ostud ja parandused	0	317	10 349	8 917	15 044	34 627
Ümberliigitamine	0	12 122	1 949	0	-14 071	0
Müük ja mahakandmine	0	-360	-176	-78	0	-614
Aruandeperioodi amortisatsioon	-229	-61 645	-14 898	-17 863	0	-94 635
Jääkväärtus seisuga 31. detsember 2023	2 556	1 238 149	45 156	87 480	4 323	1 377 664
Seisuga 31. detsember 2023						
Raamatupidamislik brutomaksumus	10 065	1 916 638	141 335	164 130	4 323	2 236 491
Akumuleeritud amortisatsioon	-7 509	-678 489	-96 179	-76 650	0	-858 827
Jääkväärtus seisuga 31. detsember 2021	1 582	1 082 535	50 472	108 809	79 955	1 323 353
Ostud ja parandused	1 388	175 893	7 152	8 245	16 362	209 040
Ümberliigitamine	0	87 152	5 892	0	-92 967	77
Müük ja mahakandmine	0	-2 587	-159	-222	0	-2 968
Aruandeperioodi amortisatsioon	-185	-55 278	-15 425	-20 328	0	-91 216
Jääkväärtus seisuga 31. detsember 2022	2 785	1 287 715	47 932	96 504	3 350	1 438 286
Seisuga 31. detsember 2022						
Raamatupidamislik brutomaksumus	10 065	1 908 961	131 139	156 638	3 350	2 210 153
Akumuleeritud amortisatsioon	-7 280	-621 246	-83 207	-60 134	0	-771 867

Kasutusõiguse varad

Tuhandetes eurodes	Ehitised ja ruumid	Masinad ja seadmed	Kasutusõiguse varad kokku
Jääkväärtus seisuga 31. detsember 2022	95 707	797	96 504
Ostud ja parendused	8 915	2	8 917
Müük ja mahakandmine	-76	-2	-78
Aruandeperioodi amortisatsioon	-17 524	-339	-17 863
Jääkväärtus seisuga 31. detsember 2023	87 022	458	87 480
Seisuga 31. detsember 2023			
Raamatupidamislik brutomaksumus	162 672	1 458	164 130
Akumuleeritud amortisatsioon	-75 650	-1 000	-76 650
Jääkväärtus seisuga 31. detsember 2021	108 340	469	108 809
Ostud ja parendused	7 548	697	8 245
Ümberliigitamine	0	0	0
Müük ja mahakandmine	-184	-38	-222
Aruandeperioodi amortisatsioon	-19 997	-331	-20 328
Jääkväärtus seisuga 31. detsember 2022	95 707	797	96 504
Seisuga 31. detsember 2022			
Raamatupidamislik brutomaksumus	154 910	1 728	156 638
Akumuleeritud amortisatsioon	-59 203	-931	-60 134

Lisa 7 Immateriaalne põhivara

Tuhandetes eurodes	Firmaväärtus	Kaubamärk	Muu	Lõpetamata varad	Kokku
Jääkväärtus seisuga 31. detsember 2022	11 066	10 174	10 045	538	31 823
Ostud ja parendused	0	0	598	1 900	2 498
Ümberliigitamine	0	0	1 778	-1 778	0
Müük ja mahakandmine	0	0	0	-61	-61
Aruandeperioodi amortisatsioon	0	-2 916	-3 673	0	-6 589
Jääkväärtus seisuga 31. detsember 2023	11 066	7 258	8 748	599	27 671
Seisuga 31. detsember 2023					
Soetusmaksumus	11 066	58 288	38 698	599	108 651
Akumuleeritud amortisatsioon	0	-51 030	-29 950	0	-80 980
Jääkväärtus seisuga 31. detsember 2021	11 066	13 090	11 426	711	36 293
Ostud ja parendused	0	0	167	2 360	2 527
Ümberliigitamine	0	0	2 456	-2 533	-77
Aruandeperioodi amortisatsioon	0	-2 916	-4 004	0	-6 920
Jääkväärtus seisuga 31. detsember 2022	11 066	10 174	10 045	538	31 823
Seisuga 31. detsember 2022					
Soetusmaksumus	11 066	58 288	44 071	538	113 963
Akumuleeritud amortisatsioon	0	-48 114	-34 026	0	-82 140

Lisa 8 Intressikandvad võlakohustused

Tuhandetes eurodes	31.12.2022	Lisandumine	Tagasi-maksud	Kursivahed	Muud muutused ¹	31.12.2023
Rendikohustised	77	77	-26	2	-4	126
Kasutusõiguse varadega seotud rendikohustised	107 095	8 917	-21 493	-31	-70	94 418
Arvelduskrediidid	15	0	-15	0	0	0
Pikaajalised pangalaenu	746 327	298 000	-487 553	0	-2 061	554 713
Kokku	853 514	306 994	-509 087	-29	-2 135	649 257
Lühiajaline osa	165 049					104 097
Pikaajaline osa	688 465					545 160
Kokku	853 514					649 257

Tuhandetes eurodes	31.12.2021	Lisandu- mine	Tagasi- maksed	Kursivahed	Muud muutused ¹	31.12.2022
Rendikohustised	116	0	-31	-8	0	77
Kasutusõiguse varadega seotud rendikohustised	116 403	8 245	-17 126	-129	-298	107 095
Arvelduskrediidid	180		-165	0	0	15
Pikaajalised pangalaenud	663 226	196 290	-110 055	0	-3 134	746 327
Kokku	779 925	204 535	-127 377	-137	-3 432	853 514
Lühiajaline osa	244 436					165 049
Pikaajaline osa	535 489					688 465
Kokku	779 925					853 514

¹ Tehingutasude kapitaliseerimise ja kuludesse kandmise ning rendilepingute lõpetamisega seotud muutused.

Arvelduskrediitide tagatiseks on kommertsandid (kogusummas 20 204 tuhat eurot) ja laeva-hüpoteegid. AS Tallink Grupp on andnud garantii laenudele summas 260 056 tuhat eurot, mille laevaomanikfirmadest tütarettevõtted on saanud pankadest Nordea Bank Plc ja KfW IPEX-Bank GmbH. Laevaomanikfirmadest tütarettevõtted on omakorda andnud garantii laenudele summas 294 657 tuhat eurot, mille AS Tallink Grupp on saanud pangast Nordea Bank Plc. Nimetatud laenu põhitagatiseks on laevaomanikfirmadest tütarettevõtete aktsiate pant ja nimetatud tütarettevõtetele kuuluvatele laevadele seatud hüpoteegid.

Lisa 9 Aktsiakapital

Vastavalt emaettevõtte põhikirjale on lihtaktsiate maksimaalne arv 2 400 000 000. Iga aktsia annab aktsionäride üldkoosolekul ühe hääle. Omandiõiguse ülemineku teel soetatud aktsiad annavad õiguse osaleda ja hääletada üldkoosolekul ainult siis, kui omandiõiguse üleminek on registreeritud Eesti väärtpaperite keskreistris ajaks, mil määratakse kindlaks üldkoosolekul osalema õigustatud aktsionäride ring.

AS Tallink Grupp on registreerinud 743 469 064 nimiväärtuseta aktsiat, mille arvestuslik väärtus on 0,47 eurot.

Lisa 10 Aktsiaoptsooniprogramm

Kontserni Aktsionäride Üldkoosolek kinnitas 13. juunil 2023. aastal aktsiaoptsooniprogrammi, mille kehtivusaeg on 3 aastat ning mille alusel on Kontsernil võimalik väljastada optsoone aktsiate omandamiseks, mis esindavad kokku kuni 3% AS Tallink Grupp aktsiakapitalist (igal aastal maksimaalselt 1% aktsiakapitalist).

Aktsiaoptsooniprogrammi raames andis Kontsern 1. augustil 2023. aastal välja 7 270 tuhat aktsiaoptiooni, millest 3 300 tuhat väljastati juhatuse ja nõukogu liikmetele ning 3 970 tuhat väljastati Kontserni võtmetöötajatele. Kehtivaid aktsiaoptsoone oli 31. detsember 2023 seisuga 7 210 tuhat. Iga optsoon annab õiguse omandada ühe AS Tallink Grupp aktsia ostuhinnaga, milleks on omandatava aktsia arvestuslik väärtus optiooni realiseerimise hetkel (31. detsember 2023 seisuga 0,47 eurot).

Aktsiaoptioonid on mittevõõrandatavad ja optsoonide üleandmisperiood on kolm aastat alates optsoonide väljastamise hetkest. Optsoonide realiseerimine toimub AS-i Tallink Grupp aktsiakapitali

suurendamise ja uute aktsiate väljalaskmise teel, mille otsustab AS-i Tallink Grupp üldkoosolek või AS-i Tallink Grupp nõukogu põhikirja alusel.

Välja antud aktsioptsioonide õiglane väärtus on mõõdetud Black-Scholes mudelit kasutades aktsioptsioonide väljastamise päeval ning kajastatakse konsolideeritud koondkasumiaruande kuludes üleandmisperioodi 36 kuu jooksul alates 2023. aasta augustist. Aktsioptsioonide kulu 2023. aastal oli 123 tuhat eurot.

Kehtivad aktsioptsioonid avaldavad lahustuvat mõju, kuna aktsioptsioonide täitmishind oli madalam kui aktsiate keskmine börsihind aruandeperioodil (vt lisa 5).

Lisa 11 Tehingud seotud osapooltega

Kontsern on teinud seotud osapooltega tehinguid ning kontserni saldod seotud osapooltega on järgmised:

31. detsembril 2023 lõppenud perioodi kohta, tuhandetes eurodes	Müügid seotud osapooltele	Ostud seotud osapooltelt	Nõuded seotud osapoolte vastu	Kohustused seotud osapoolte ees
Juhtkonna võtmeisikute poolt kontrollitavad ettevõtted	733	33 595	28	80 094
Sidusettevõtted	22	149	2	13
Kokku	755	33 744	30	80 107

31. detsembril 2022 lõppenud perioodi kohta, tuhandetes eurodes	Müügid seotud osapooltele	Ostud seotud osapooltelt	Nõuded seotud osapoolte vastu	Kohustused seotud osapoolte ees
Juhtkonna võtmeisikute poolt kontrollitavad ettevõtted	823	22 912	43	94 005
Sidusettevõtted	9	142	0	14
Kokku	832	23 054	43	94 019

Lisa 12 Sündmused pärast aruandeperioodi

AS-i Tallink Grupp tütarettevõtte Hansalink Ltd müüs 2024. aasta I kvartalis kruisilaeva Isabelle.

JUHATUSE KINNITUS RAAMATUPIDAMISE VAHEARUANDELE

Käesolevaga võtame vastutuse AS-i Tallink Grupp auditeerimata lühendatud konsolideeritud raamatupidamise vahearuande koostamise eest. Kinnitame, et 2023. aasta IV kvartali ja 12 kuu aruanne on koostatud kooskõlas rahvusvahelise raamatupidamisstandardiga IAS 34 ning kajastab õigesti ja õiglaselt ettevõtte finantsseisundit, majandustulemusi ja rahavoogusid.

Tänaste teadmiste juures on juhatuse hinnangul AS Tallink Grupp ja tema tütarettevõtted vähemalt käesoleva vahearuande kinnitamisele järgneva aasta jooksul jätkuvalt tegutsevad.



Paavo Nõgene
Juhatusesimees



Kadri Land
Juhatuseliige



Harri Hanschmidt
Juhatuseliige



Piret Mürk-Dubout
Juhatuseliige



Margus Schults
Juhatuseliige

Käesolev vahearuanne on allkirjastatud digitaalselt.

ALTERNATIIVSED TULEMUSLIKKUSNÄITAJAD

AS Tallink Grupp esitleb teatavaid tulemuslikkuse näitajaid kui põhinäitajaid, mis vastavalt Euroopa Väärtpaberiturujärelevalve (ESMA) juhiste "Alternatiivsed tulemuslikkusnäitajad" ei ole IFRS-is määratletud või täpsustatud minevikus või tulevikus saadud finantstulemuse, finantsseisundi või rahavoo finantsnäitajad, kuid mis on selle asemel mitterahalised näitajad ja alternatiivsed tulemuslikkusnäitajad (APM).

Mitterahalised näitajad ja alternatiivsed tulemuslikkusnäitajad annavad juhatusele, investoritele, analüütikutele ning teistele osapooltele olulist täiendavat informatsiooni kontserni äritulemuste, finantsseisundi või rahavoogude kohta ning need leiavad sagedast kasutamist analüütikute, investorite ning teiste osapoolte poolt.

Mitterahalisi näitajaid ja alternatiivsed tulemuslikkusnäitajaid ei tohi käsitleda IFRS-i finantsnäitajatest eraldiseisvatena ega asendavatena. Alternatiivsed tulemuslikkusnäitajad ei ole auditeeritud.

Alternatiivsete tulemuslikkusnäitajate arvutamise valemid

EBITDA: kasum enne finantstulusid ja -kulusid, kapitaliosaluse meetodil kajastatud investeeringuobjektide kasumi osa, makse ja kulumit

EBIT: kasum äritegevusest

Kasum/-kahjum aktsia kohta: puhaskasum või -kahjum / kaalutud keskmine aktsiate arv

Omakapitali määr: omakapital kokku / varad kokku

Omakapital aktsia kohta: omakapital / aktsiate arv

Brutomarginaal: brutokasum või -kahjum / müügitulu

EBITDA marginaal: EBITDA / müügitulu

EBIT marginaal: EBIT / müügitulu

Puhaskasumi/-kahjumi marginaal: puhaskasum või -kahjum / müügitulu

Investeeringud: materiaalse põhivara ostud ja parendused – kasutusõiguse varade lisandumised + immateriaalse põhivara ostud ja parendused

ROA: jooksva 12 kuu finantstulude ja -kulude ning maksude eelne kasum / keskmine koguvara

ROE: jooksva 12 kuu puhaskasum või -kahjum / keskmine omakapital

ROCE: jooksva 12 kuu finantstulude ja -kulude ning maksude eelne kasum või kahjum / (koguvara – lühiajalised kohustused (perioodi keskmine))

Netovõlg: intressikandvad kohustused - raha ja raha ekvivalendid

Netovõla ja EBITDA suhe: netovõlg / jooksva 12 kuu EBITDA

Alternatiivsete tulemuslikkusnäitajate võrdlus

Tuhandetes eurodes	IV KV 2023	IV KV 2022
Materiaalse põhivara amortisatsioon	23 885	25 211
Immateriaalse põhivara amortisatsioon	1 595	1 742
Amortisatsioon	25 480	26 953
Kasum/-kahjum äritegevusest	11 359	23 456
Amortisatsioon	25 480	26 953
EBITDA	36 839	50 409
EBITDA	36 839	50 409
IFRS 16 rakendamise mõju	-5 042	-7 702
Korrigeeritud EBITDA	31 797	42 707
Materiaalse põhivara ostud ja parendused	5 392	179 002
Immateriaalse põhivara ostud ja parendused	532	687
Investeeringud	5 924	179 689
Aruandeperioodi puhaskasum/-kahjum	2 164	16 723
Aktseite kaalutud keskmine arv	743 569 064	743 569 064
Kasum/-kahjum aktsia kohta (eurodes)	0,003	0,022
Rendikohustused	126	77
Kasutusõiguse varadega seotud rendikohustused	94 418	107 095
Arvelduskrediidid	0	15
Pikaajalised pangalaenud	554 713	746 327
Intressikandvad kohustused	649 257	853 514
Brutokasum/-kahjum	34 928	41 834
Müügitulu	193 737	203 661
Brutomarginaal (%)	18,0%	20,5%
EBITDA	36 839	50 409
Müügitulu	193 737	203 661
EBITDA marginaal (%)	19,0%	24,8%
Korrigeeritud EBITDA	31 797	42 707
Müügitulu	193 737	203 661
Korrigeeritud EBITDA marginaal (%)	16,4%	21,0%
EBIT	11 359	23 456
Müügitulu	193 737	203 661
EBIT marginaal (%)	5,9%	11,5%
Puhaskasum/-kahjum	2 164	16 723
Müügitulu	193 737	203 661
Puhaskasumi/-kahjumi marginaal (%)	1,1%	8,2%
Kasum/kahjum äritegevusest jooksev 12 kuud	113 304	37 673
Varad 30. detsember (eelmine aasta)	1 691 642	1 585 915
Varad 31. märts	1 672 052	1 560 167
Varad 30. juuni	1 613 646	1 550 110
Varad 30. september	1 597 395	1 535 300
Varad 30. detsember	1 555 221	1 691 642
Keskmsed varad	1 625 991	1 584 627
ROA (%)	7,0%	2,4%

Tuhandetes eurodes	IV KV 2023	IV KV 2022
Puhaskasum/-kahjum jooksev 12 kuud	78 872	13 935
Omakapital 30. september (eelmine aasta)	706 931	692 516
Omakapital 31. märts	701 581	652 526
Omakapital 30. juuni	735 229	652 304
Omakapital 30. september	783 717	690 219
Omakapital 30. detsember	785 754	706 931
Keskmine omakapital	742 642	678 899
ROE (%)	10,6%	2,1%
Kasum/kahjum äritegevusest jooksev 12 kuud	113 304	37 673
Varad 30. detsember (eelmine aasta)	1 691 642	1 585 915
Varad 31. märts	1 672 052	1 560 167
Varad 30. juuni	1 613 646	1 550 110
Varad 30. september	1 597 395	1 535 300
Varad 30. detsember	1 555 221	1 691 642
Lühiajalised kohustused 30. detsember (eelmine aasta)	296 246	357 910
Lühiajalised kohustused 31. märts	308 623	390 345
Lühiajalised kohustused 30. juuni	325 820	405 694
Lühiajalised kohustused 30. september	255 019	383 316
Lühiajalised kohustused 30. detsember	224 307	296 246
Varad - lühiajalised kohustused 30. detsember (eelmine aasta)	1 395 396	1 228 005
Varad - lühiajalised kohustused 31. märts	1 363 429	1 169 822
Varad - lühiajalised kohustused 30. juuni	1 287 826	1 144 416
Varad - lühiajalised kohustused 30. september	1 342 376	1 151 984
Varad - lühiajalised kohustused 30. detsember	1 330 914	1 395 396
Keskmine varad - lühiajalised kohustused	1 343 988	1 217 925
ROCE (%)	8,4%	3,1%
Tuhandetes eurodes	31.12.2023	30.09.2023
Intressikandvad kohustused	649 257	684 807
Raha ja raha ekvivalendid	41 921	64 433
Netovõlg	607 336	620 374
Omakapital	785 754	783 717
Varad	1 555 221	1 597 395
Omakapitali määr (%)	50,5%	49,1%
Emaettevõtja omanikele kuuluv omakapital	785 754	783 717
Lihtaktsiate arv	743 569 064	743 569 064
Omakapital aktsia kohta (eurodes)	1,06	1,05
Netovõlg	607 336	620 374
Jooksev 12 kuud		
Materiaalse põhivara amortisatsioon	94 635	95 961
Immateriaalse põhivara amortisatsioon	6 589	6 736
Amortisatsioon	101 224	102 697
EBITDA	214 528	228 098
Netovõla ja EBITDA suhe	2,8	2,7

KONTAKTANDMED

Registrikood	10238429
Address	Sadama 5 10111, Tallinn Eesti Vabariik
Telefon	+372 6 409 800
Faks	+372 6 409 810
Veebisait	www.tallink.com
Peamine tegevusala	meretransport (reisijate- ja kaubavedu)