



AS EKSPRESS GRUPP

2009. AASTA

IV KVARTALI JA 12 KUU

KONSOLIDEERITUD VAHEARUANNE

SISUKORD

ÜLDANDMED.....	3
Juhatuse kinnitus tegevuse vahearuandele	4
JUHATAJA AVALDUS.....	5
JUHTKONNA ARUANNE.....	6
KONSOLIDEERITUD VAHEARUANNE.....	23
Juhatuse kinnitus lühendatud konsolideeritud vahearuandele	23
Konsolideeritud finantsseisundi aruanne (auditeerimata).....	24
Konsolideeritud koondkasumiaruanne (auditeerimata)	25
Konsolideeritud omakapitali muutuste aruanne (auditeerimata)	27
Konsolideeritud rahavoogude aruanne (auditeerimata)	28
KONSOLIDEERITUD VAHEARUANDE VALITUD LISAD	29
Lisa 1. Üldine informatsioon.....	29
Lisa 2. Koostamise alused.....	30
Lisa 3. Tütarettevõtjad	30
Lisa 4. Lõpetatud tegevusvaldkondade varad ja kohustused.....	32
Lisa 5. Materiaalne ja immateriaalne põhivara	33
Lisa 6. Pangalaenu ja laenukohustused	34
Lisa 7. Segmendiaruanne	35
Lisa 8. Reservid.....	37
Lisa 9. Puhaskasum aktsia kohta.....	38
Lisa 10. Omakapital.....	38
Lisa 11. Tehingud seotud osapooltega.....	38
Lisa 12 Bilansipäevajärgsed sündmused.	41

ÜLDANDMED

Aruandeperioodi algus	1. jaanuar 2009
Aruandeperioodi lõpp	31. detsember 2009
Ettevõtte nimi	AS Ekspress Grupp
Äriregistri kood	10004677
Aadress	Narva mnt 11 E, 10151 Tallinn
Telefon	669 8181
Faks	669 8081
Põhitegevusala	Kirjastustegevuse korraldamine
Tegevjuht	Gunnar Kobin
Audiitor	AS PricewaterhouseCoopers

Juhatus kinnitus tegevuse vahearuandele

Juhatus kinnitab, et lehekülgedel 5 kuni 22 esitatud ASi Ekspress Grupp tegevuse vahearuanne annab õige ja õiglase ülevaate aruandeperioodi jooksul toimunud olulistest sündmustest ning nende mõjust raamatupidamisaruandele, sisaldab peamiste riskide ja kahtluste kirjeldust ning kajastab olulise tähtsusega tehinguid seotud osapooltega.

Gunnar Kobin juhatuses esimees allkirjastatud digitaalselt 26.02.2010

Erle Oolup juhatuses liige  . 26.02.2010

Andre Veskimäe juhatuses liige  . 26.02.2010

JUHATAJA AVALDUS

2009. aasta oli Ekspress Grupi jaoks kogu tegevusaja üks kõige raskemaid aastaid. Ülemaailmse ja kohaliku majanduskriisi tõttu langes reklaamitulu mõnes segmendis üle 40% võrreldes 2008. aastaga. Kogu müügitulu (välja arvatud Ekspress Hotline, mis müüdi ära) langes 22%. Vaatamata sellele suutis Grupp alandada kulusid – vähendades tööjõukulusid, liites tütarettevõtjaid ja vähendades trükilehekülgede arvu.

2009. aasta tulemusi mõjutasid ka erakorralised kulud. Neljandas kvartalis kanti maha Delfi firmaväärtus summas 91,4 miljonit krooni (5,8 miljonit eurot). Lisaks kanti maha nõudeid ostjate vastu summas 9,1 miljonit krooni (0,6 miljonit eurot) ja koondamishüvitisena maksti töötajatele 5,3 miljonit krooni (0,34 miljonit eurot).

Juhtkonna kaalutletud poliitika on olnud väga konservatiivne lähenemine Grupi varade väärtusele. Meie peamine eesmärk on olnud Grupi ümberstruktureerimine, et tagada pikaajaline likviidsus ja kasumlikkus. Arvestamata erakorralisi kulusid oli Grupi brutokasum 2009. aastal 7 miljonit krooni (0,5 miljonit eurot).

Grupp on suure finantsvõimendusega ja rahavoogude seisund oli 2009. aastal kriitiline. Me jõudsime pikaajalise lahenduseni 2010. aasta alguses, kui laenuandjatega sõlmiti sündikaatlaenuude restruktureerimise leping ja viidi lõpule väljumine kahest mittestrateegilisest segmendist (infoteenused ja raamatute müük).

JUHTKONNA ARUANNE

Järgmises aruandes on toodud Ekspress Grupi finantsnäitajad 2009. aasta 4. kvartalis ja 2009. aasta 12 kuu jooksul, nendega seotud turuarengud ja juhtkonna otsused.

2009. aasta jaanuari-detsembri olulisemad finantsnäitajad

(tuhandetes)	EEK		EUR		Muutus %
	2009	2008	2009	2008	
Müügitulu	983 530	1 254 851	62 859	80 200	-21,6%
Brutokasum	165 740	302 205	10 593	19 314	-45,2%
Ärikasum enne kulumit (EBITDA)	51 506	171 409	3 292	10 955	-69,9%
Ärikasum	(98 743)	112 354	(6 311)	7 181	-187,9%
Puhaskasum	(189 013)	45 982	(12 080)	2 939	-511,0%

2009. aasta oktoobris-detsembri olulisemad finantsnäitajad

(tuhandetes)	EEK		EUR		Muutus %
	2009	2008	2009	2008	
Müügitulu	266 947	344 705	17 061	22 031	-21,6%
Brutokasum	52 142	80 666	3 332	5 155	-45,2%
Kulumieelne ärikasum (EBITDA)	17 857	39 645	1 141	2 534	-55,0%
Ärikasum	(88 159)	26 216	(5 634)	1 676	-25,1%
Puhaskasum	(108 955)	1 653	(6 963)	106	-113,3%

2009. aasta oktoobri-detsembri tähtsamad sündmusedJuhtkond

- 2009. aasta detsembris määrati Sven Nuutmann Delfi Grupi juhatuse esimeheks ja tegevjuhiks.

Finants

- 2009. aasta oktoobris kiitis Eesti Konkurentsiamet heaks ASi Ekspress Hotline müügi. Kolmandas kvartalis kanti maha Ekspress Hotline'i firmaväärtus summas 35,2 miljonit krooni (2,2 miljonit eurot). Neljandas kvartalis peeti ostjaga uuesti läbirääkimisi uue tehingustruktuuri üle ja lepitati kokku, et ostja ei maksa summat viie aasta jooksul nagu varem arutatud, vaid koheselt. Me diskonteerisime tulevase rahavoo ja tehingu lõppväärtus oli 75,2 miljonit krooni (4,8 miljonit eurot).
- Neljandas kvartalis oli käive oluliselt madalam kui 2008. aasta samas perioodis.
- 2009. aasta oktoobris alustas juhtkond läbirääkimisi pangasündikaadiga Ekspress Grupi laenu ümberstruktureerimiseks. Kokkulepe allkirjastati 2010. aasta veebruaris. Laenudel on pikemad tähtajad ning 2010. ja 2011. aastal vähendatakse ASi Printall laenu ja liisingute põhimakseid.

Segmentide ülevaade

Grupp tegutseb järgmistes segmentides :

- online-meedia
- perioodilised väljaanded (ajalehed, ajakirjad ja raamatud)
- infoteenused (lõpetatud tegevusvaldkond)
- trükiteenused
- raamatute müük (jac- ja hulgimüük)

Ekspress Hotline'i ja Rahva Raamatu müügiga väljub Grupp infoteenuste ja raamatute müügi segmentidest. Nimetatud segmente ei kajastata edaspidistes aruannetes. Käesolevas aruandes esitame nimetatud segmentide finantsandmed, kuid ei käsitle turutrende.

Segmentide peamised finantsnäitajad jaanuar-detsember /2008-2009

Müügitulu

(tuhandetes)	EEK		EUR		Muutus %
	2009	2008	2009	2008	
online-meedia	118 292	162 484	7 560	10 385	-27,2%
perioodilised väljaanded	396 258	553 205	25 326	35 356	-28,4%
trükiteenused	355 125	422 997	22 697	27 034	-16,0%
raamatute müük	188 575	207 790	12 052	13 280	-9,2%
muud tegevused	2 276	2 552	145	163	-11,0%
segmentidevahelised elimineerimised	(76 997)	(94 177)	(4 921)	(6 019)	18,2%
KOKKU	983 530	1 254 851	62 859	80 200	-21,6%

EBITDA määr

online-meedia	-5,8%	18,3%
perioodilised väljaanded	2,6%	10,7%
trükiteenused	16,8%	20,9%
raamatute müük	1,8%	3,5%
muud tegevused	-635,5%	-375,0%
segmentidevahelised elimineerimised	0,6%	3,7%
KOKKU	5,2%	13,7%

Segmentide peamised andmed oktoober-detsember / 2008-2009

Müügitulu

(tuhandetes)	EEK		EUR		Muutus %
	2009	2008	2009	2008	
online-meedia	31 774	40 964	2 031	2 618	-22,4%
perioodilised väljaanded	98 651	143 495	6 305	9 171	-31,3%
trükiteenused	95 548	116 057	6 107	7 417	-17,7%
raamatute müük	63 112	69 525	4 034	4 443	-9,2%
muud tegevused	409	697	26	45	-42,2%
segmentidevahelised elimineerimised	(22 547)	(26 033)	(1 441)	(1 664)	13,4%
KOKKU	266 947	344 705	17 061	22 031	-22,6%

EBITDA määr

online-meedia	-0,8%	11,8%
perioodilised väljaanded	4,6%	9,8%
trükiteenused	15,8%	17,5%
raamatute müük	5,6%	4,9%
muud tegevused	-1332,5%	-410,0%
segmentidevahelised elimineerimised	-1,9%	0,1%
KOKKU	6,7%	11,5%

Online-meedia segment

Online-meedia segment hõlmab Delfi tegevust Eestis, Lätis, Leedus ja Ukrainas. Lisaks hõlmab online-meedia segment ka Eesti Päevalehe ASi, Eesti Ajalehed ASi (Maaleht ja Eesti Ekspress) ja ASi SL Õhtuleht *online* tegevust.

Online-meedia segmenti peamised finantsnäitajad jaanuar-detsember/ 2008-2009

Müügitulu

(tuhandetes)	EEK		EUR		Muutus %
	2009	2008	2009	2008	
Delfi Eesti	34 533	45 502	2 207	2 908	-24,1%
Delfi Läti	28 036	46 441	1 792	2 968	-39,6%
Delfi Leedu	45 091	55 455	2 882	3 544	-18,7%
Delfi Ukraina	42	16	3	1	200,0%
Muu	10 590	15 070	676	964	-29,9%
MUU	118 292	162 484	7 560	10 385	-27,2%

* Segmentidevaheline müügitulu on elimineeritud

EBITDA

(tuhandetes)	EEK		EUR		Muutus %
	2009	2008	2009	2008	
Delfi Eesti	(5 297)	(438)	(339)	(28)	-1110,7%
Delfi Läti	3 312	19 381	212	1 239	-82,9%
Delfi Leedu	8 040	18 523	514	1 184	-56,6%
Delfi Ukraina	(3 775)	(1 296)	(241)	(83)	-190,4%
Muu	(9 183)	(6 445)	(587)	(412)	-42,5%
KOKKU	(6 903)	29 725	(441)	1 900	-123,2%

Online-meedia segmenti peamised finantsnäitajad oktoober-detsember / 2008-2009

Müügitulu

(tuhandetes)	EEK		EUR		Muutus %
	2009	2008	2009	2008	
Delfi Eesti	9 059	11 208	579	716	-19,1%
Delfi Läti	6 584	11 468	421	733	-42,6%
Delfi Leedu	13 077	14 257	836	911	-8,2%
Delfi Ukraina	16	15	1	1	0,0%
Muu	3 038	4 016	194	257	-24,5%
KOKKU	31 774	40 964	2 031	2 618	-22,4%

* Segmentidevaheline müügitulu on elimineeritud

EBITDA

(tuhandetes)	EEK		EUR		Muutus %
	2009	2008	2009	2008	
Delfi Eesti	(1 519)	(1 944)	(97)	(124)	21,8%
Delfi Läti	487	3 412	31	218	-85,8%
Delfi Leedu	5 189	4 712	332	301	10,3%
Delfi Ukraina	(1 600)	69	(102)	4	-2650,0%
Muu	(2 811)	(1 415)	(180)	(90)	-100,0%
KOKKU	(254)	4 834	(16)	309	-105,2%

Ekspress Grupile kuuluvad uudisteportaalid

Omanik	Portaal
Delfi Estonia	www.delfi.ee rus.delfi.ee
Delfi Läti	www.delfi.lv rus.delfi.lv
Delfi Leedu	www.delfi.lt www.klubas.lt ru.delfi.lt
Delfi Ukraina	www.delfi.ua
Eesti Ajalehed AS	www.ekspress.ee www.maaleht.ee
AS SL Õhtuleht	www.ohtuleht.ee
AS Eesti Päevaleht	www.epl.ee

2009. aastal ulatus Ekspress Grupi uudisteportaalide unikaalsete kasutajate koguarv 3,4 miljonini kuus. See on 28% rohkem kui detsembris 2008. Detsembris 2009 oli Balti riikides unikaalsete kasutajate koguarv 3,01 miljonit. Suurim kasv oli portaalidel Delfi.ua (814%) ja Maaleht.ee (197%).

Kulude kokkuhoidmiseks liitsime autoportaalid kõikides Balti riikides ja kinnisvaraportaali www.ekspresskinnisvara.ee Delfi organisatsiooniga 2009. aasta lõpuks.

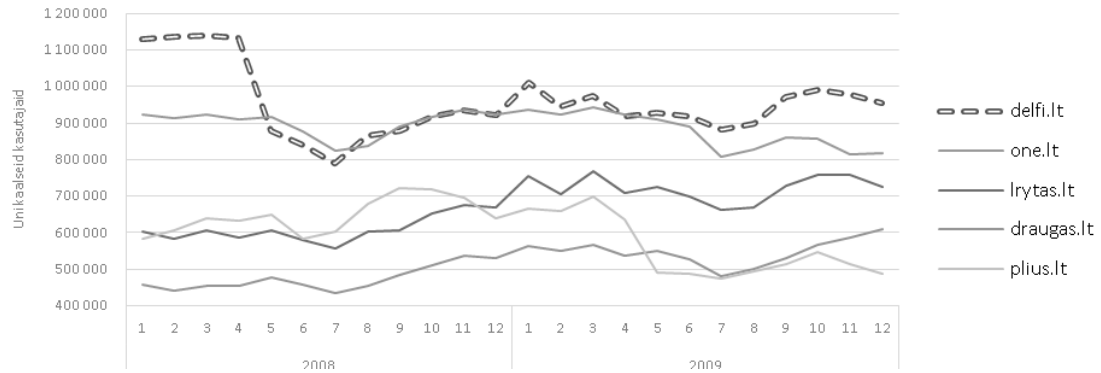
Oktoobris käivitati venekeelse portaali <http://poleznoe.delfi.ee> Eestis ja sarnane portaal <http://poleznoe.delfi.ua> Ukrainas. Neljandas kvartalis hakati edastama venekeelseid videouudised Delfis ja käivitati koostööprojekt TV3ga julgustamaks üldist avalikkust saatma videoklippe. Leedus sõlmiti koostööleping korvpalliklubiga Žalgiris ja Leedu jalgpalliliigaga.

Novembris tähistas Delfi oma 10. aastapäeva. Pidustuste käigus korraldas Delfi kaubanduskeskustes viienädalase Delfi tutvustuse, mida külastas ligikaudu 500 000 inimest.

Detsembris integreerisime me täielikult portaali www.ekspress.ee Delfi tehnoloogilise platvormiga.

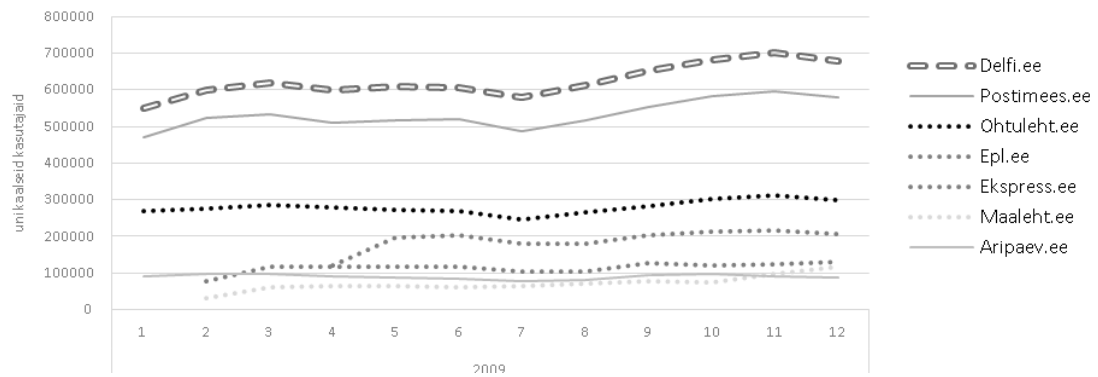
Detsembri lõpus sulges SL Õhtuleht portaali www.topgirl.ee.

Leedu Interneti väljaannete lugejate arv 2008-2009



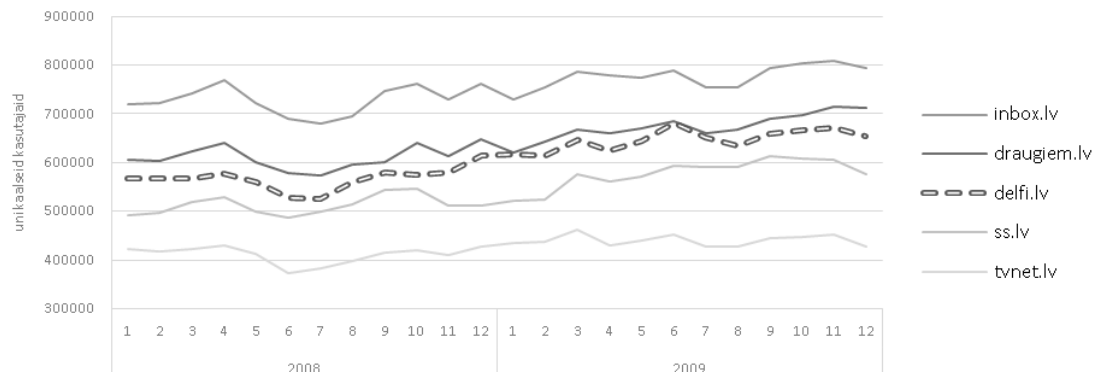
Leedus on Delfi kõige enam külastatav portaal. 2009. aastal suurenes külastajate arv täiendavalt 4% ja unikaalsete kasutajate koguarv kuus ulatus 954 819 inimeseni.

Eesti interneti väljaannete lugejate arv 2009



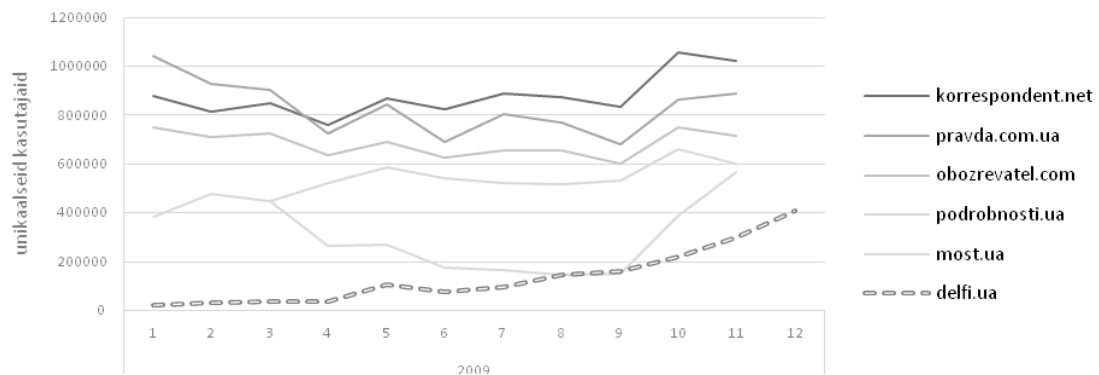
Eestis on Delfi kõige enam külastatav portaal ning 2009. aastal suurenes unikaalsete kasutajate arv veelgi 24% võrra. 2009. aasta lõpuks oli Delfil Eestis 678 121 unikaalset kasutajat kuus.

Läti interneti väljaannete lugejate arv 2008-2009



Lätis on Delfi külastajate arvu poolest kolmas suurim portaal, kuid suurim uudisteportaal. 2009. aastal suurenes unikaalsete kasutajate arv 6% võrra. 2009. aasta lõpuks oli Delfil Lätis 653 743 unikaalset kasutajat kuus.

Ukraina interneti väljaannete lugejate arv 2009



Kuigi olles suhteliselt väike, kasvab Ukraina internetimeedia kiiresti ja mõned suurimad kasvuvõimalused on veel ees. Suurem osa internetiliiklusest on kontsentreerunud pealinna Kiievisse. Interneti puhul on kasvupotentsiaal suur.

Perioodiliste väljaannete segment

Perioodiliste väljaannete segmenti kuulub Eesti Päevalehe ASi, Eesti Ajalehed ASi (Maaleht ja Eesti Ekspress), ASi SL Õhtuleht, ASi Linnaleht, UAB Express Leidyba ja ASi Ajakirjade Kirjastus ajalehtede ja ajakirjade kirjastamine ja väljaandmine.

Kõik Ekspress Grupi ajalehtede ja ajakirjade väljaandjad (v.a. AS Linnaleht) kirjastavad ka raamatuid.

Periodiliste väljaannete segmendi peamised finantsnäitajad jaanuar-detsember / 2008-2009

(tuhandetes)	EEK		EUR		Muutus %
	2009	2008	2009	2008	
Eesti Päevalehe AS	62 724	82 485	4 009	5 272	-24,0%
Eesti Ajalehed AS	88 043	129 469	5 627	8 275	-32,0%
AS Maaleht	36 509	56 807	2 333	3 631	-35,7%
SL Õhtuleht AS	57 101	71 250	3 649	4 554	-19,9%
AS Ajakirjade Kirjastus	74 679	110 072	4 773	7 035	-32,2%
UAB Ekspress Leidyba	55 216	80 529	3 529	5 147	-31,4%
AS Express Post	21 986	22 593	1 406	1 442	-2,5%
KOKKU	396 258	553 205	25 326	35 356	-28,4%

EBITDA

(tuhandetes)	EEK		EUR		Muutus %
	2009	2008	2009	2008	
Eesti Päevalehe AS	6 552	10 511	419	672	-37,6%
Eesti Ajalehed AS	3 232	27 203	207	1 739	-88,1%
AS Maaleht	(531)	5 744	(34)	367	-109,3%
SL Õhtuleht AS	12 456	17 432	796	1 114	-28,5%
AS Ajakirjade Kirjastus	4 891	11 436	313	731	-57,2%
UAB Ekspress Leidyba	(3 458)	2 027	(221)	130	-270,0%
AS Express Post	(12 762)	(15 186)	(817)	(972)	15,9%
KOKKU	10 380	59 167	663	3 781	-82,5%

* kontsernisisesed tehingud elimineeritud

Periodiliste väljaannete segmendi peamised finantsnäitajad oktoober-detsember / 2008-2009

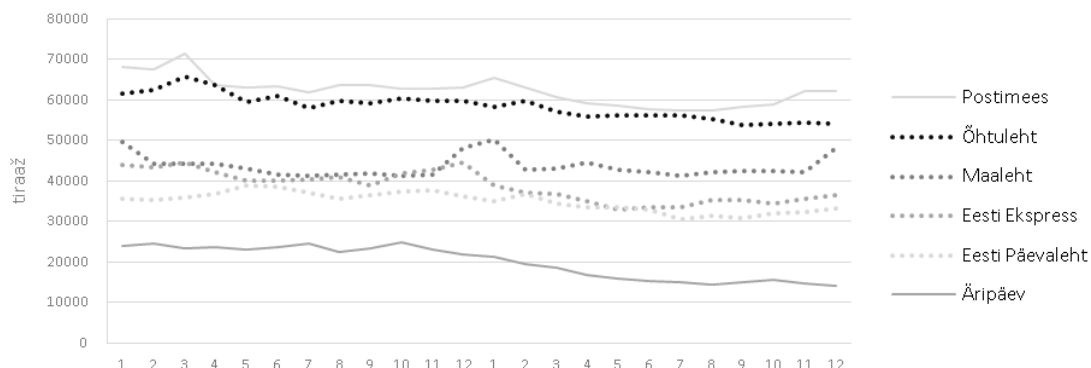
(tuhandetes)	EEK		EUR		Muutus %
	2009	2008	2009	2008	
Eesti Päevalehe AS	13 758	23 534	879	1 504	-41,6%
Eesti Ajalehed AS	33 856	33 204	2 164	2 122	2,0%
AS Maaleht	0	13 710	0	876	-100,0%
SL Õhtuleht AS	13 881	17 468	887	1 116	-20,5%
AS Ajakirjade Kirjastus	18 489	28 735	1 182	1 837	-35,7%
UAB Ekspress Leidyba	12 793	20 724	818	1 325	-38,3%
AS Express Post	5 874	6 120	375	391	-4,1%
KOKKU	98 651	143 495	6 305	9 171	-31,3%

EBITDA

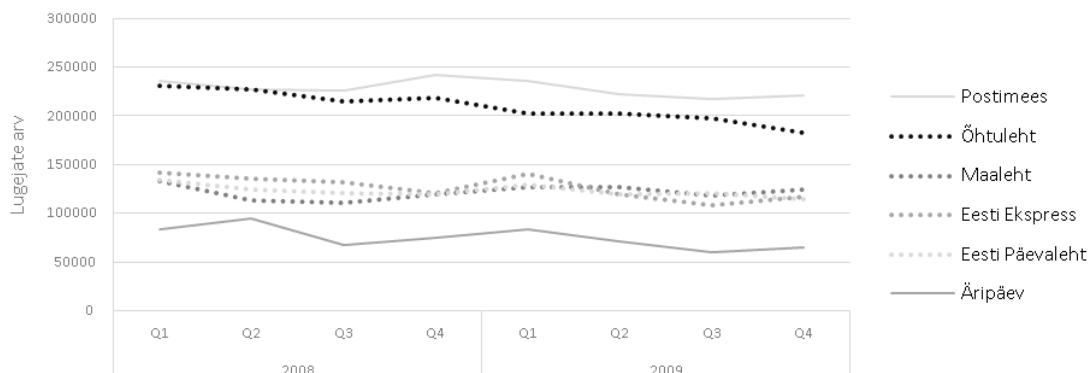
(tuhandetes)	EEK		EUR		Muutus %
	2009	2008	2009	2008	
Eesti Päevalehe AS	668	3 876	43	248	-82,7%
Eesti Ajalehed AS	2 088	2 827	133	181	-26,5%
AS Maaleht	0	830	0	53	-100,0%
SL Õhtuleht AS	3 061	4 179	196	267	-26,6%
AS Ajakirjade Kirjastus	2 179	5 001	139	320	-56,6%
UAB Ekspress Leidyba	(544)	818	(35)	52	-167,3%
AS Express Post	(2 924)	(3 517)	(187)	(225)	16,9%
KOKKU	4 528	14 014	289	896	-67,7%

* kontsernisisesed tehingud elimineeritud

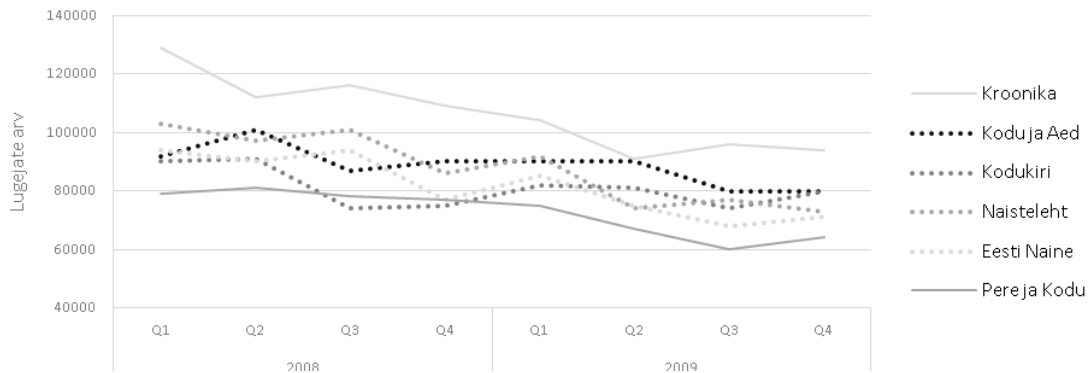
Eesti ajalehtede tiraažid 2008-2009



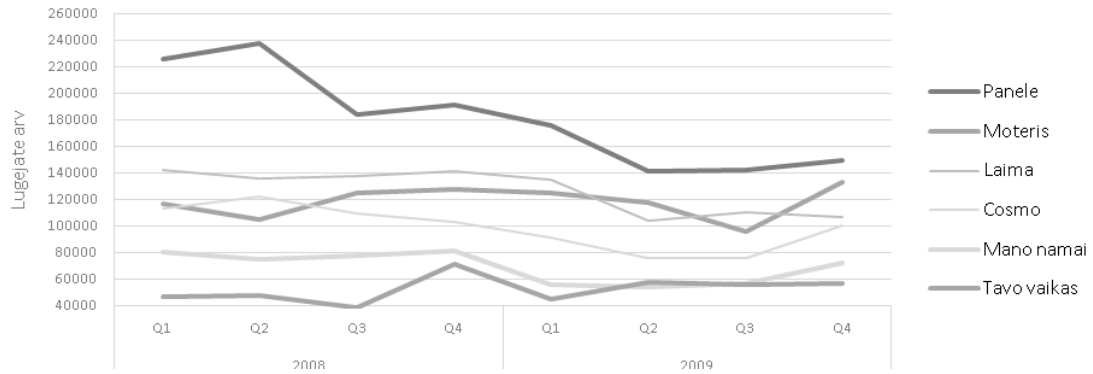
Eesti ajalehtede lugejaskond 2008-2009



Eesti ajakirjade lugejaskond 2008-2009



Leedu ajakirjade lugejaskond 2008-2009



Neljandas kvartalis viisime lõpule Eesti Ekspressi ja Maalehe ühinemise. Ajalehed jätkavad iseseisva toimetusega, kuid kõiki äritegevusi (müük, turustus, juhtimine jne) teostatakse ühiselt.

Oktoobris oli Eesti Ekspressil läbi aegade kõige edukam tellimiskampaania ja ühe kuuga sai ajaleht 4057 uut tellijat.

Novembris hakkas Eesti Ajalehed AS välja andma uut kommertsväljaannet „Kes on kes?“.

Detsembris käivitas Eesti Päevalehe AS Eesti esimese iPhone raamatu.

Neljandas kvartalis hakkas Õhtuleht välja andma uut kinnisvara reklaamilisa.

Kulude kokkuhoidmiseks liideti detsembris Tartu ja Pärnu Linnalehe tootmine. Neljandas kvartalis vähendati Linnalehe tiraaži Tartus, Pärnus ja Tallinnas.

Ajakirjade Kirjastus käivitas 4. kvartalis kaks uut toodet: “Käsityö” Soome turu jaoks ja “Tvojo TV” Eesti venekeelse elanikkonna jaoks.

Ajakirjade Kirjastusel oli detsembris suur tellimiskampaania, millega saadi juurde 12 880 uut tellijat.

Detsembris käivitas Ekspress Leidyba uue raamatumüügi portaali: ekspress.lt/knygos.

Trükiteenuste segment

Ekspress Grupi kõik trükiteenused on kontsentreerunud ASi Printall, mis on suurim trükkimisega tegelev ettevõtte Eestis. Printall on võimeline trükkima nii ajalehti (coldset) kui ka ajakirju (heatset).

Trükiteenuste segmenti peamised finantsnäitajad jaanuar-detsember / 2008-2009

Müügitulu

(tuhandetes)	EEK		EUR		Muutus %
	2009	2008	2009	2008	
AS Printall	355 125	422 997	22 697	27 034	-16,0%

EBITDA

(tuhandetes)	EEK		EUR		Muutus %
	2009	2008	2009	2008	
AS Printall	59 554	88 402	3 806	5 650	-32,6%

Trükiteenuste segmenti peamised finantsnäitajad oktoober-detsember / 2008-2009

Müügitulu

(tuhandetes)	EEK		EUR		Muutus %
	2009	2008	2009	2008	
AS Printall	95 548	116 057	6 107	7 417	-17,7%

EBITDA

(tuhandetes)	EEK		EUR		Muutus %
	2009	2008	2009	2008	
AS Printall	15 056	20 296	962	1 297	-25,8%

Neljandas kvartalis oli ekspordi osa müügitulus 60%, sealhulgas 44% Lääne-Euroopasse. Vastav näitaja 2008. aasta 4. kvartalis oli 34%.

Raamatute müügi segment 2009

Ekspress Grupi raamatute müük on kontsentreerunud ASi Rahva Raamat. Veebruaris 2010 sõlmiti leping ettevõtte müümiseks juhtkonnale. Kokkulepitud müügihind on 33 miljonit krooni (2,1 miljonit eurot).

Raamatute müügi segmenti peamised finantsnäitajad jaanuar-detsember / 2008-2009

Müügitulu

(tuhandetes)	EEK		EUR		Muutus %
	2009	2008	2009	2008	
AS Rahva Raamat	188 575	207 790	12 052	13 280	-9,2%

EBITDA

(tuhandetes)	EEK		EUR		Muutus %
	2009	2008	2009	2008	
AS Rahva Raamat	3 427	7 176	219	459	-52,3%

Raamatute müügi segmenti peamised finantsnäitajad oktoober-detsember / 2008-2009

Müügitulu

(tuhandetes)	EEK		EUR		Muutus %
	2009	2008	2009	2008	
AS Rahva Raamat	63 112	69 525	4 034	4 443	-9,2%

EBITDA

(tuhandetes)	EEK		EUR		Muutus %
	2009	2008	2009	2008	
AS Rahva Raamat	3 546	3 380	227	216	5,1%

Infoteenuste lõpetatud tegevusvaldkonnad

Varasemates aruannetes oli Ekspress Grupil ka infoteenuste segment ning kõik segmenti tegevused olid kontsentreerunud ASi Ekspress Hotline ja selle tütarettevõtjatesse. 23. aprillil 2009. aastal sõlmisid Ekspress Grupp ja OÜ Cheh (BaltCapi investeerimisfondile kuuluv valdusfirma) lepingu ASi Ekspress Hotline kõikide aktsiate müügiks OÜle Cheh. Tehing viidi lõpule 25.veebruari 2010. aastal.

Investeeringud**Põhivara soetused 2009 aastal.**

(tuhandetes)	EEK		EUR	
	4 kvartal	12 kuud	4 kvartal	12 kuud
Materiaalse põhivara soetused				
Ehitised	0	171	0	11
Masinaid ja seadmed	502	2 634	32	168
Muu inventar	644	4 284	41	274
Lõpetamata ehitus ja ettemaksed	0	1 568	0	100
Kokku materiaalse põhivara soetused	1 146	8 657	73	553
Immateriaalse põhivara soetused				
Arenguväljaminekud	168	2 371	11	152
Arvutite tarkvara	867	2 313	55	148
Ettemaksed	20	542	1	35
Kokku immateriaalse põhivara soetused	1 055	5 226	67	334
Põhivara soetused kokku	2 201	13 883	141	887

4. kvartali investeeringud on kõik korralised, et hädavajalikul määral parandada äritegevuses kasutatavaid varasid.

Töötajad

Ekspress Grupis töötas 2009. aasta 31. detsembri seisuga 2 037 inimest (31. detsember 2008: 2 393 inimest). 2009. aasta 12 kuu keskmine töötajate arv oli 2 115 (2008. aasta 12 kuu keskmine: 2 375). Ekspress Grupi töötajatele maksti 2009. aasta 12 kuu jooksul töötasusid kokku 206,7 miljonit krooni (13,2 miljonit eurot), (2008. aasta 12 kuud: 230,7 miljonit krooni (14,7 miljonit eurot))*.

Töötajate arv segmentide lõikes

Segment	Töötajate arv		Keskmine töötajate arv	
	31.12.2009	31.12.2008	2009	2008
online-meedia	197	197	196	190
periodilised väljaanded	1381	1622	1425	1648
trükiteenused	185	211	196	212
raamatute müük	106	134	105	94
infoteenused (lõpetatud tegevusvaldkond)	161	221	186	224
muud tegevused	7	8	7	7
Kokku	2037	2393	2115	2375

*ühisettevõtetest proportsionaalne osa

Enamik kontserni ja tema tütarettevõtjate töölepinguid on sõlmitud tähtajatult.

2009. aastal vähendati ettevõtte kõikide töötajate palkasid 10% võrra üheks aastaks. Palkade vähendamine lepidi kokku iga töötajaga vastava lepingu kohaselt.

Ekspress Grupi aktsiad ja aktsionärid

Seltsi aktsiakapital on 208 488 410 krooni (13 324 838 eurot), mis on jagatud 10-kroonisteks (0,6 eurosteks) aktsiateks. Kõik aktsiad on ühte liiki ning omandipiirangud puuduvad.

Seltsi põhikirjast ei tulene piiranguid Seltsi aktsiate võõrandamisele.

Aktsiaseltsi ja aktsionäridevahelistes lepingutes puuduvad aktsiate võõrandamise piirangud. Aktsionäride omavahelistes lepingutes on need Seltsi teada vaid selles ulatuses, mis on seotud väärtipaberite pantimisega ning mis on avalik teave.

Olulist osalust ASis Ekspress Grupp omavad seisuga 31. Detsember 2009 järgmised isikud:

- Hans Luik, kelle kontrolli all on 14 243 812 aktsiat, mis on 68.32% Seltsi aktsiakapitalist
- INC Luxembourg S.A, kelle klientidele kuulub 2 083 159 aktsiat, mis on 9,99% Seltsi aktsiakapitalist

Nimi	Aktsiate arv	%
ING Luxembourg S.A.	2 083 159	9,99%
Juhatuse ja nõukogu liikmed ja nende lähikondlased		
Hans Luik	10 766 800	51,64%
Hans Luik, OÜ HHL Rühm	3 470 036	16,64%
Hans Luik , OÜ Minigert	6 900	0,03%
Hans Luik, Selle Luik	76	0,00%
Gunnar Kobin, OÜ Griffen SVP	240 385	1,15%
Viktor Mahhov, OÜ Flexinger	33 910	0,16%
Härmo Värk, Holderstone OÜ	10 000	0,05%
Ville Jehe, OÜ Octoberfirst	55 656	0,27%
Ülejäänud väikeaktsionärid	4 181 919	20,06%
Kokku	20 848 841	100,00%

Selsil puuduvad spetsiifilist kontrollõigust andvad aktsiad.

Selsil puudub teave kokkulepete kohta aktsionäride hääleõiguste piirangute osas.

Aksia hind Eesti kroonides ning kauplemisstatistika OMX Tallinna Börsil alates 1. jaanuar 2009 kuni 31. detsember 2009.



Aksia hind Eesti kroonides ning kauplemisstatistika OMX Tallinna Börsil alates 01.jaanuar 2008 kuni 31.detsember 2008.



Väärtpaberi kauplemisajalugu

Hind	2009		2008	
	EEK	EUR	EEK	EUR
Avamishind	12,20	0,78	72,13	4,61
Kõrgeim	23,47	1,50	72,44	4,63
Madalaim	6,10	0,39	10,17	0,65
Kaubeldud aktsiaid	2 461 534	2 461 534	3 503 571	3 503 571
Käive, mln	34,05	2,18	133,93	8,56
Turuväärtus, mln	336,00	21,47	234,50	14,99

Ekspress Grupi juhtorganite valimine ja volitused

Juhatuse liikmete valimine on Seltsi nõukogu pädevuses. Juhatuse liikmete valimiseks ja tagasikutsumiseks on vajalik nõukogu lihthäälteenamus. Juhatuse liige peab oma ametist tagasiastumisest teatama Seltsi nõukogule üks kuu ette.

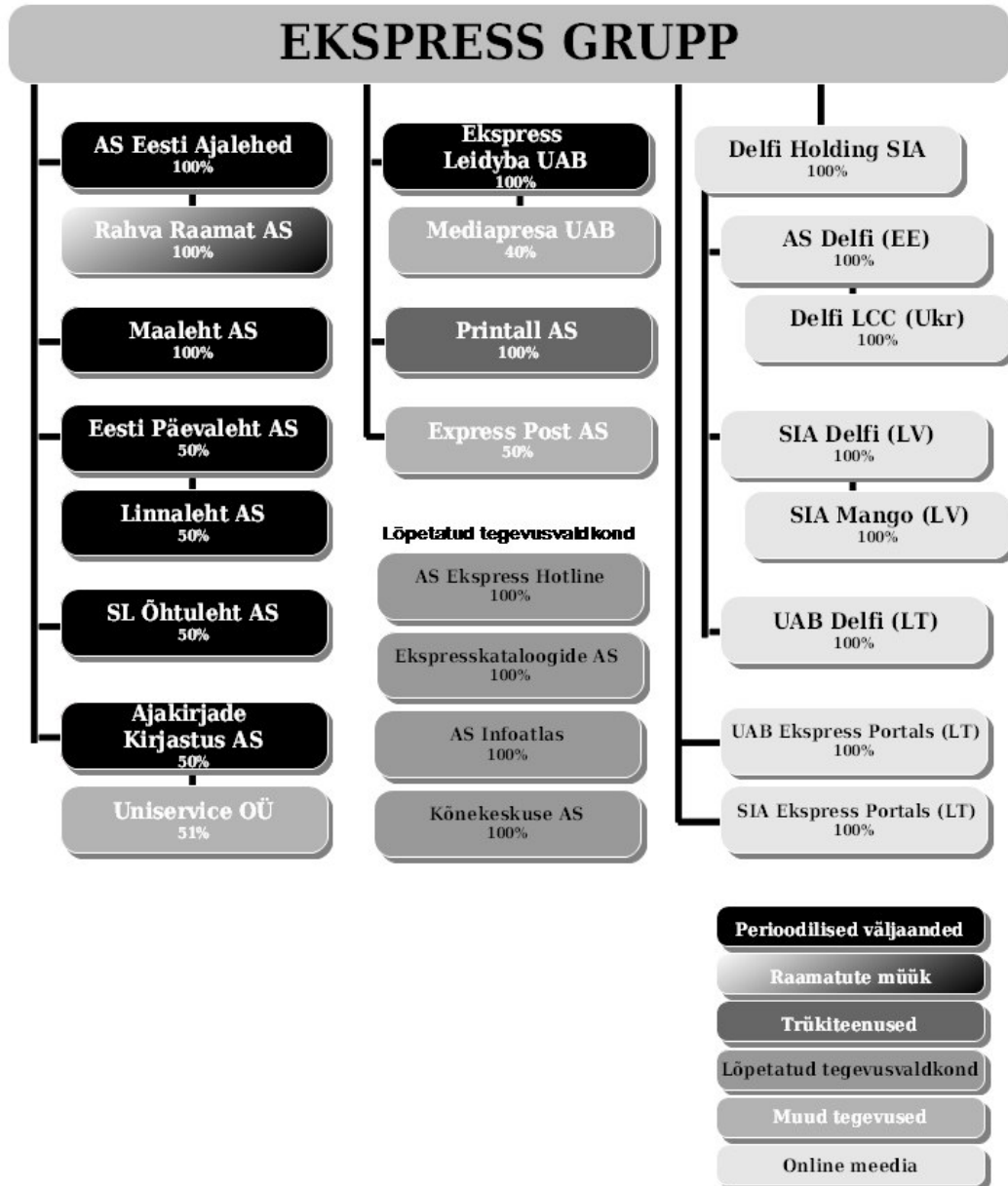
Seltsi juhatuse volitused on sätestatud äriseadustikus ning need on piiratud Seltsi põhikirjas määratud ulatuses. Seltsi juhatusel puudub õigus emiteerida Seltsi aktsiaid.

Seltsi põhikirja muutmine on aktsionäride ainupädevus, milleks on vajalik 2/3 üldkoosolekul esindatud häältel.

Seltsi ja juhatuse liikmete vahel puuduvad kokkulepped, mis käsitleksid hüvitusi seoses väärtpaberituruseaduse 19. peatükis sätestatud Seltsi ülevõtmisega.

Seltsi ülevõtmise korral on väärtpaberituruseaduse 19. peatüki kohaselt Seltsi osalusega äriühingutes ASi SL Öhtuleht, ASi Ajakirjade Kirjastus ja ASi Express Post praegusel kaasaktsionäril õigus omandada õiglase hinnaga Seltsi osalus nimetatud äriühingutes.

Ekspress Grupi struktuur



Olulisemad finantsnäitajad

Finantsnäitajad (tuhandetes)	EEK		EUR	
	12 kuud 2009	12 kuud 2008	12 kuud 2009	12 kuud 2008
Perioodi kohta				
Müügitulu	983 530	1 254 851	62 859	80 200
Brutokasum	165 740	302 205	10 593	19 314
Ärikasum/-kahjum	(98 742)	112 352	(6 311)	7 181
Perioodi puhaskasum/-kahjum	(189 012)	45 980	(12 080)	2 939
	<u>31.12.2009</u>	<u>31.12.2008</u>	<u>31.12.2009</u>	<u>31.12.2008</u>
Käibevara	216 141	286 720	13 814	18 325
Lõpetamisel tegevuse varad	93 457	0	5 973	0
Põhivara	1 180 248	1 419 812	75 432	90 743
Varad kokku	1 489 846	1 706 532	95 219	109 067
Lühiajalised kohustused	426 761	458 130	27 275	29 280
Lõpetamisel tegevuse kohustused	17 231	0	1 101	0
Pikaajalised kohustused	597 068	637 529	38 160	40 746
Kohustused kokku	1 041 060	1 095 659	66 536	70 025
Omakapital	448 786	610 873	28 683	39 042

Suhtarvud (%)		12 kuud 2009	12 kuud 2008
Müügitulu kasv (%)	(müügitulu 9 kuud 2009 – müügitulu kuud 2008) / müügitulu 9 kuud 2008*100	-22%	16%
Brutorentaablus (%)	brutokasum/müügitulu*100	17%	24%
Puhasrentaablus (%)	puhaskasum/müügitulu*100	-19%	4%
Omakapitali osakaal (%)	omakapital / (kohustused+omakapital)* 100	30%	36%
Varade tootlus (%)	puhaskasum/keskmised varad *100	-12%	3%
Omakapitali tootlus (%)	puhaskasum/keskmine omakapital *100	-32%	8%
Ärirentaablus (%)	ärikasum/müügitulu*100	-10%	9%
Likviidsuskordaja	käibevara/lühiajalised kohustused	51%	63%
Võla ja omakapitali suhe (%)	intressi kandvad võlakohustused/omakapital*100	170%	142%
Finantsvõimendus (%)	intressi kandvad võlakohustused-raha ja raha ekvivalendid/ intressi kandvad võlakohustused+omakapital*100	60%	55%
Puhaskasum aktsia kohta	puhaskasum/keskmine aktsiate arv	EEK EUR	2,42 0,15
		(9,09)	(0,58)

Kontserniettevõtjate müügitulu*

(tuhandetes)	EEK		EUR		Muutus %
	12 kuud 2009	12 kuud 2008	12 kuud 2009	12 kuud 2008	
Eesti Ajalehed AS***	93 676	134 982	5 987	8 627	-31%
Delfi konsolideeritud	107 702	147 477	6 883	9 425	-27%
AS Printall	355 125	422 997	22 697	27 034	-16%
AS Maaleht	36 645	56 922	2 342	3 638	-36%
UAB Ekspress Leidyba	55 216	80 529	3 529	5 147	-31%
Rahva Raamat AS	188 571	207 790	12 052	13 280	-9%
Eesti Päevalehe AS**	131 026	175 054	8 374	11 188	-25%
AS SL Õhtuleht**	121 508	151 124	7 766	9 659	-20%
AS Express Post**	79 180	81 800	5 061	5 228	-3%
AS Ajakirjade Kirjastus**	150 294	221 672	9 606	14 167	-32%
AS Linnaleht	16 876	29 506	1 079	1 886	-43%
UAB Medipresa	143 669	154 330	9 182	9 863	-7%

* kontsernisisesed tehingud elimineerimata

** ühissettevõtted 100%

*** AS Maalehega aasta sees tegevused ühendatud

Kontserniettevõtjate kulumieelne ärikasum (EBITDA)*

(tuhandetes)	EEK		EUR		Muutus%
	12 kuud 2009	12 kuud 2008	12 kuud 2009	12 kuud 2008	
Eesti Ajalehed AS***	(3 904)	11 172	(250)	714	-135%
Delfi konsolideeritud	2 109	36 231	135	2 316	-94%
AS Printall	59 554	84 988	3 806	5 432	-30%
AS Maaleht	1 955	4 819	125	308	-59%
UAB Ekspress Leidyba	2 284	1 892	146	121	21%
Rahva Raamat AS	3 422	7 176	219	459	-52%
Eesti Päevalehe AS**	(3 364)	10 022	(215)	641	-134%
AS SL Õhtuleht**	16 662	27 250	1 065	1 742	-39%
AS Express Post**	9 630	5 954	615	381	62%
AS Ajakirjade Kirjastus**	728	13 932	47	890	-95%
AS Linnaleht	190	(1 049)	12	(67)	118%
UAB Medipresa	907	359	58	23	153%

* kontsernisisesed tehingud elimineerimata

** ühissettevõtted 100%

*** AS Maalehega aasta sees tegevused ühendatud


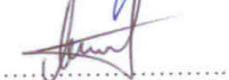
KONSOLIDEERITUD VAHEARUANNE

Juhatuse kinnitus lühendatud konsolideeritud vahearuandele

Juhatus kinnitab lehekülgedel 24 kuni 41 esitatud Ekspress Grupp kontserni 2009. aasta IV kvartali ja 12 kuu kohta koostatud lühendatud konsolideeritud vahearuanne koostamise õigsust ja täielikkust.

Juhatus kinnitab, et:

- raamatupidamise vahearuanne koostamisel kasutatavad raamatupidamise arvestuspõhimõtted ja teabe esitusviis on kooskõlas rahvusvaheliste finantsaruandluse standarditega, nagu need on vastu võetud Euroopa Liidu poolt;
- raamatupidamise aastaaruanne kajastab õigesti ja õiglaselt emattevõtja ja konsolideerimisse kaasatud ettevõtjate kui terviku finantsseisundit, majandustulemust ja rahavoogusid;
- kõik kontserni kuuluvad äriühingud on jätkuvalt tegutsevad.

Gunnar Kobin	juhatuse esimees	allkirjastatud digitaalselt	26.02.2010
Erle Oolup	juhatuse liige		26.02.2010
Andre Veskimäe	juhatuse liige		26.02.2010

Konsolideeritud finantsseisundi aruanne (auditeerimata)

(tuhandetes)	EEK		EUR		Lisad
	31.12.2009	31.12.2008	31.12.2009	31.12.2008	
VARAD					
Käibevara					
Raha ja raha ekvivalendid	39 953	46 388	2 553	2 965	
Finantsvarad õiglases väärtuses muutusega läbi kasumiaruande	892	8 025	57	513	
Nõuded ja ettemaksed	120 136	166 649	7 677	10 651	
Varud	55 160	65 658	3 525	4 196	
Käibevara kokku	216 141	286 720	13 812	18 325	
Varad lõpetatud tegevusvaldkonnast	93 457	0	5 973	0	4
Põhivara					
Nõuded ja ettemaksed	5 697	4 218	364	268	
Investeeringud sidusettevõtetesse	640	302	41	19	
Kinnisvarainvesteeringud	6 360	12 341	406	789	
Materiaalne põhivara	345 938	389 572	22 109	24 898	5
Immateriaalne põhivara	821 613	1 013 379	52 511	64 767	5
Põhivara kokku	1 180 248	1 419 812	75 431	90 741	
VARAD KOKKU	1 489 846	1 706 532	95 216	109 066	
KOHUSTUSED JA OMAKAPITAL					
Kohustused					
Lühiajalised kohustused					
Laenukohustused	143 093	176 219	9 145	11 262	6
Võlad ja ettemaksed	283 668	281 911	18 130	18 017	
Lühiajalised kohustused kokku	426 761	458 130	27 275	29 279	
Kohustused lõpetatud tegevusvaldkonnast	17 231	0	1 101	0	4
Pikaajalised kohustused					
Pikaajalised laenukohustused	583 047	627 811	37 263	40 124	6
Muud pikaajalised võlad	28	163	2	10	
Tuletisinstrumendid	13 993	9 555	894	611	
Pikaajalised kohustused kokku	597 068	637 529	38 159	40 745	
Kohustused kokku	1 041 060	1 095 659	66 535	70 024	
Omakapital					
Emaettevõtja aktsionäridele kuuluv osa omakapitalist					
Aktsiakapital	208 488	189 711	13 325	12 125	
Ülekurss	192 883	183 495	12 327	11 727	
Reservid	(313)	4 125	(20)	264	8
Jaotamata kasum	45 805	231 899	2 927	14 821	
Valuutakursi muutuste reserv	1 635	1 355	104	87	
Emaettevõtja aktsionäridele kuuluv osa omakapitalist kokku	448 498	610 585	28 663	39 024	
Vähemusalus	288	288	18	18	
Omakapital kokku	448 786	610 873	28 681	39 042	
KOHUSTUSED JA OMAKAPITAL KOKKU	1 489 846	1 706 532	95 216	109 066	

Aruande lisad lehekülgedel 29-41 on konsolideeritud vahearuaude lahutamatud osad

Konsolideeritud koondkasumiaruanne (auditeerimata)

(tuhandetes)	EEK			
	IV kv 2009	IV kv 2008	12 kuud 2009	12 kuud 2008
Müügitulu	266 947	344 705	983 530	1 254 851
Müüdüd toodangu kulu	214 805	264 039	817 790	952 646
Brutokasum	52 142	80 666	165 740	302 205
Turunduskulud	11 407	16 398	40 480	54 853
Üldhalduskulud	125 664	37 030	221 173	141 395
Firmaväärtuse allahindlus	(91 445)	0	(91 445)	0
Muud äritulud	2 011	(2 483)	5 493	10 169
Muud ärikulud	5 241	(1 461)	8 322	3 774
Ärikasum/-kahjum	(88 159)	26 216	(98 742)	112 352
Intressitulud	485	939	1 979	2 701
Intressikulud	(10 649)	(15 979)	(46 024)	(58 038)
Kahjum valuutakursi muutusest	148	(1 559)	(417)	(1 590)
Muud finantstulud	190	29	0	295
Muud finantskulud	(733)	(1 654)	(1 327)	(2 612)
Kokku finantstulud/-kulud	(10 559)	(18 224)	(45 789)	(59 244)
Kasum sidusettevõtete aktsiatelt ja osadelt	160	(205)	189	(627)
Kasum/kahjum enne tulumaksustamist	(98 558)	7 787	(144 342)	52 481
Tulumaks	2 351	1 238	3 960	4 455
Kasum/-kahjum jätkuvatest tegevusvaldkondadest	(100 909)	6 549	(148 302)	48 026
Kasum/-kahjum lõpetatud tegevusvaldkonnast	(8 046)	(4 896)	(40 710)	(2 046)
Aruandeaasta puhaskasum/-kahjum	(108 955)	1 653	(189 012)	45 980
Aruandeaasta puhaskasumi/-kahjumi jaotus:				
Emaettevõtja aktsionäride osa kasumist/kahjumist	(108 955)	1 653	(189 012)	45 961
Vähemusosaluse osa kasumist	0	0	0	19
Muu koondkasum/-kahjum				
Valuutakursi vahed välisettevõtete ümberhindlusest	948	823	280	875
Riskimaandamise reserv	(4 438)	(9 555)	(4 438)	(9 555)
Kinnisvarainvesteeringu ümberhindlus	0	3 414	0	3 414
Aksiaoptiooni tühistamine	2 920	0	2 920	0
Aruandeperioodi koondkasum/-kahjum	(99 961)	7 372	(148 022)	48 901
Emaettevõtja aktsionäride osa kasumist/kahjumist	(108 007)	2 476	(188 732)	46 836
Vähemusosaluse osa kasumist	0	0	0	19
Tava- ja lahustunud kasum aktsia kohta (lisa 9)	(5,23)	0,09	(9,09)	2,42

Aruande lisad lehekülgedel 29-41 on konsolideeritud vahearuanne lahutamatud osad

(tuhandetes)	EUR			
	IV kv 2009	IV kv 2008	12 kuud 2009	12 kuud 2008
Müügitulu	17 061	22 031	62 859	80 200
Müüdud toodangu kulu	13 729	16 875	52 266	60 885
Brutokasum	3 332	5 156	10 593	19 315
Turunduskulud	729	1 048	2 587	3 506
Üldhalduskulud	8 031	2 367	14 136	9 037
Firmaväärtuse allahindlus	(5 844)	0	(5 844)	0
Muud äritulud	130	(159)	351	649
Muud ärikulud	335	(93)	532	241
Ärikasum/-kahjum	(5 633)	1 675	(6 311)	7 180
Intressitulud	31	60	126	173
Intressikulud	(681)	(1 021)	(2 941)	(3 709)
Kasum/kahjum valuutakursi muutusest	9	(100)	(27)	(102)
Muud finantstulud	12	2	0	19
Muud finantskulud	(47)	(106)	(85)	(167)
Kokku finantstulud/-kulud	(676)	(1 165)	(2 927)	(3 786)
Kasum sidusettevõtete aktsiatelt ja osadelt	10	(13)	12	(40)
Kasum/kahjum enne tulumaksustamist	(6 299)	497	(9 226)	3 354
Tulumaks	150	79	253	285
Kasum/-kahjum jätkuvatest tegevusvaldkondadest	(6 449)	418	(9 479)	3 069
Kasum/-kahjum lõpetatud tegevusvaldkonnast	(514)	(313)	(2 602)	(131)
Aruandeaasta puhaskasum/-kahjum	(6 963)	105	(12 081)	2 938
Aruandeaasta puhaskasumi/-kahjumi jaotus:				
Emaettevõtja aktsionäride osa kasumist/kahjumist	(6 963)	105	(12 081)	2 937
Vähemusosaluse osa kasumist	0	0	0	1
Muu koondkasum/-kahjum				
Valuutakursi vahed välisettevõtete ümberhindlusest	61	53	18	56
Riskimaandamise reserv	(284)	(611)	(284)	(611)
Kinnisvarainvesteeringu ümberhindlus	0	218	0	218
Aksiaoptiooni tühistamine	187	0	187	0
Aruandeperioodi koondkasum/-kahjum	(6 388)	471	(9 461)	3 125
Emaettevõtja aktsionäride osa kasumist/kahjumist	(6 902)	158	(12 063)	2 993
Vähemusosaluse osa kasumist	0	0	0	1
Tava- ja lahustunud kasum aktsia kohta (lisa 9)	(0,33)	0,01	(0,58)	0,15

Aruande lisad lehekülgedel 29-41 on konsolideeritud vahearuaude lahutamatud osad

Konsolideeritud omakapitali muutuste aruanne (auditeerimata)

EEK (tuhandetes)	Emaettevõtja aktsionäridele kuuluv osa					Kokku	Vähemososalus	Kokku omakapital
	Aktiivkapital	Ülekurs	Reservid	Jaotamata kasum	Valuutaakursi muutuste reserv			
Saldo 31. detsember 2007	189 711	183 495	10 222	185 981	480	569 889	953	570 842
Aruandeperioodi koondkasum/-kahjum	0	0	(6 141)	45 962	875	40 696	19	40 715
Kohustuslik reservkapital	0	0	44	(44)	0	0	0	0
Vähemososaluse muutus	0	0	0	0	0	0	(684)	(684)
Saldo 31. detsember 2008	189 711	183 495	4 125	231 899	1 355	610 585	288	610 873
Aruandeperioodi koondkasum/-kahjum	0	0	(4 438)	(186 094)	280	(190 252)	0	(190 252)
Emiteeritud aktiivkapital	18 777	9 388	0	0	0	28 165	0	28 165
Saldo 31. detsember 2009	208 488	192 883	(313)	45 805	1 635	448 498	288	448 786

tuh EUR	Emaettevõtja aktsionäridele kuuluv osa					Kokku	Vähemososalus	Kokku omakapital
	Aktiivkapital	Ülekurs	Reservid	Jaotamata kasum	Valuutaakursi muutuste reserv			
Saldo 31. detsember 2007	12 125	11 727	653	11 886	31	36 422	61	36 483
Aruandeperioodi koondkasum/-kahjum	0	0	(392)	2 938	56	2 602	1	2 603
Kohustuslik reservkapital	0	0	3	(3)	0	0	0	0
Vähemososaluse muutus	0	0	0	0	0	0	(44)	(44)
Saldo 31. detsembril 2008	12 125	11 727	264	14 821	87	39 024	18	39 042
Aruandeperioodi koondkasum/-kahjum	0	0	(284)	(11 894)	17	(12 161)	0	(12 161)
Emiteeritud aktiivkapital	1 200	600	0	0	0	1 800	0	1 800
Saldo 31. detsembril 2009	13 325	12 327	(20)	2 927	104	28 663	18	28 681

Aruande lisad lehekülgedel 29-41 on konsolideeritud vahearuanne lahutamatud osad

Konsolideeritud rahavoogude aruanne (auditeerimata)

(tuhandetes)	EEK		EUR	
	12 kuud 2009	12 kuud 2008	12 kuud 2009	12 kuud 2008
Rahavood äritegevusest				
Aruandeperioodi ärikasum /-kahjum	(98 743)	112 352	(6 311)	7 181
Korrigeerimised:				
Põhivara kulum ja väärtuse langus	150 251	59 056	9 603	3 774
Kasum(-) kahjum(+) põhiv.müügist ja mahakandmisest	1 015	224	65	14
Muutus käibekapitalis:			0	0
Äritegevusega seotud nõuete ja ettemaksete muutus	40 812	(3 092)	2 608	(198)
Varude muutus	7 031	(32)	449	(2)
Äritegevusega seotud kohustuste ja ettemaksete muutus	21 215	(485)	1 356	(31)
Rahavoog põhitegevusest	121 581	168 023	7 770	10 739
Makstud ettevõtte tulumaks	(6 135)	(4 455)	(392)	(285)
Makstud intressid	(45 783)	(58 054)	(2 926)	(3 710)
Rahavood jätkuvate tegevusvaldkondade äritegevusest kokku	69 663	105 514	4 452	6 744
Lõpetatud tegevusvaldkonna rahavood äritegevusest	(1 235)	(516)	(79)	(33)
Rahavood investeerimistegevusest				
Osaluse soetus tütar- ja ühissetevõtjates	0	(445)	0	(28)
Finantsvarade müük	0	7 500	0	479
Saadud intressid	1 829	1 161	117	74
Põhivara soetamine	(12 799)	(32 205)	(818)	(2 058)
Põhivara müük	5 868	895	375	57
Antud laenud	(1 722)	(4 182)	(110)	(267)
Antud laenude tagasimaksud	2 755	236	176	15
Rahavood jätkuvate tegevusvaldkondade investeerimistegevusest kokku	(4 069)	(27 040)	(260)	(1 728)
Lõpetatud tegevusvaldkonna rahavood investeerimistegevusest	1 518	616	97	39
Rahavood finantseerimistegevusest				
Aktsiate emitteerimine	28 166		1 800	0
Tasutud kapitalirendi maksed	(36 764)	(35 043)	(2 350)	(2 240)
Arvelduskrediidi kasutuse muutus	7 836	(46 988)	501	(3 003)
Saadud laenud	12 539	42 521	801	2 718
Saadud laenude tagasimaksud	(84 089)	(61 617)	(5 374)	(3 938)
Rahavood jätkuvate tegevusvaldkondade finantseerimistegevusest kokku	(72 312)	(101 127)	(4 622)	(6 463)
Lõpetatud tegevusvaldkonna rahavood finantseerimistegevusest	0	(29)	0	(2)
RAHA JA RAHA EKVIVALENTIDE MUUTUS	(6 435)	(22 582)	(411)	(1 443)
Raha ja raha ekvivalendid perioodi alguses	46 388	68 970	2 965	4 408
Raha ja raha ekvivalendid perioodi lõpus	39 953	46 388	2 553	2 965

Aruande lisad lehekülgedel 29-41 on konsolideeritud vahearuanne lahutatud osad

KONSOLIDEERITUD VAHEARUANDE VALITUD LISAD**Lisa 1. Üldine informatsioon**

Ekspress Grupi ja tema tütarettevõtjate peamiseks tegevusaladeks on online-meedia, ajalehtede ja ajakirjade kirjastamine, trükiteenuste osutamine, raamatute müük.

AS Ekspress Grupp (registreerimisnumber 10004677, aadress: Narva mnt.11E, 10151 Tallinn) on Eesti Vabariigis registreeritud valdusettevõtte. Seisuga 31.12.2009 kuuluvad kontserni konsolideerimisgruppi 12 tütarettevõtjat, 5 ühisettevõtjat ja 2 sidusettevõtjat.

Käesolev konsolideeritud vahearuanne on kinnitatud juhatuse poolt 26. veebruaril 2010.

Kontserni esitusvaluutaks on Eesti kroon. Finantsaruanne on koostatud Eesti kroonides (EEK) ning eurodes (EUR), ümardatuna lähima tuhandeni.

Seisuga 31.12.2009 kajastab Ekspress Grupi kontserni 2009.aasta IV kvartali ja 12 kuu konsolideeritud vahearuanne järgmiste ettevõtjate majandustulemusi:

Ettevõtte nimi	Staatus	Osalus 31.12.2009	Osalus 31.12.2008	Põhitegevus	Asukoht
AS Ekspress Grupp	Emaettevõtja			Kontserniettevõtete haldamine	Eesti
AS Eesti Ajalehed*	Tütarettevõtja	100%	100%	Ajalehe kirjastamine	Eesti
Maaleht AS**	Tütarettevõtja	100%	100%	Ajalehe kirjastamine	Eesti
UAB Ekspress Leidyba	Tütarettevõtja	100%	99,80%	Ajakirjade kirjastamine	Leedu
SIA Delfi Holding	Tütarettevõtja	100%	0%	Tütarettevõtete haldamine	Läti
Delfi AS	Tütarettevõtja	100%	100%	Reklaami müük	Eesti
Delfi AS	Tütarettevõtja	100%	100%	Reklaami müük	Läti
Mango.lv SIA	Tütarettevõtja	100%	0%	Reklaami müük	Läti
SIA Ekspress Portals	Tütarettevõtja	100%	0%	Reklaami müük	Läti
Delfi UAB	Tütarettevõtja	100%	100%	Reklaami müük	Leedu
UAB Ekspress Portals	Tütarettevõtja	100%	0%	Reklaami müük	Leedu
TOV Delfi.	Tütarettevõtja	100%	0%	Reklaami müük	Ukraina
AS Printall	Tütarettevõtja	100%	100%	Trükiteenuste osutamine	Eesti
Rahva Raamat AS	Tütarettevõtja	100%	100%	Raamatute müük	Eesti
Eesti Päevalehe AS	Ühisettevõtja	50%	50%	Ajalehe kirjastamine	Eesti
AS SL Õhtuleht	Ühisettevõtja	50%	50%	Ajalehe kirjastamine	Eesti
AS Express Post	Ühisettevõtja	50%	50%	Ajalehtede-ajakirjade kojukanne	Eesti
AS Ajakirjade Kirjastus	Ühisettevõtja	50%	50%	Ajakirjade kirjastamine	Eesti
OÜ Netikuulutused	Ühisettevõtja	0%	75%	Reklaami müük	Eesti
Uniservice OÜ	Ühisettevõtja	26%	26%	Ajakirjade kirjastamine	Eesti
AS Linnaleht	Sidusettevõtja	25%	25%	Ajalehe kirjastamine	Eesti
UAB Medipresa	Sidusettevõtja	40%	40%	Ajalehtede-ajakirjade hulgimüük	Leedu

01.10.2009 müüs AS Maaleht oma netovarad ja äritegevuse Eesti Ekspressi Kirjastuse AS-le. Ettevõtte uueks ärinimeks sai AS Eesti Ajalehed.

30.12.2009 sõlmisid AS Ekspress Grupp ja AS Maaleht ühinemislepingu ning AS Maaleht loetakse ühinemismenetluse lõppemisel likvideerituks. Ühendav ühing jätkab tegevust ärinimega AS Ekspress Grupp

Tegevus peatatud

OÜ Ekspress Internet	Tütarettevõtja	80%	80%	Reklaami müük	Eesti
----------------------	----------------	-----	-----	---------------	-------

Lõpetatavad tegevusvaldkond

Ettevõtte nimi	Staatus	Osalus 31.12.2009	Osalus 31.12.2008	Põhitegevus	Asukoht
AS Ekspress Hotline	Tütarettevõtja	100%	100%	Infovahendus ja reklaamiteenus	Eesti
Ekspresskataloogide AS	Tütarettevõtja	100%	100%	Telefoniraamatute koostamine	Eesti
AS Infoatlas	Tütarettevõtja	100%	100%	Telefoniraamatu "Infoatlas" tootmine	Eesti
Kõnekeskuse AS	Tütarettevõtja	100%	100%	Kõnekäsitlusteenuse vahendamine	Eesti
Tegevus peatatud					
Teletell Infoline SRL	Tütarettevõtja	80%	80%	Infovahendus	Rumeenia
Express Online SRL	Tütarettevõtja	100%	100%	Kõnekäsitlusteenuse vahendamine	Rumeenia

Lisa 2. Koostamise alused

AS Ekspress Grupi 31.12.2009. aastal lõppenud IV kvartali ja 12 kuu konsolideeritud vahearuanne on koostatud vastavuses rahvusvahelise finantsaruandluse standardiga IAS 34 „Vahearuanne”. Lühendatud konsolideeritud vahearuanne on mõeldud lugemiseks koos 31.12.2008 lõppenud majandusaasta aruandega.

Juhatuse hinnangul kajastab ASi Ekspress Grupp 2009. aasta IV kvartali ja 12 kuu konsolideeritud vahearuanne õigesti ja õiglaselt kontserni majandustulemust ja kõik kontserniettevõtted on jätkuvalt tegutsevad ettevõtted. Käesolevat vahearuanne ei ole auditeeritud ega muul moel kontrollitud audiitorite poolt.

Grupi arvestusvaluutaks on Eesti kroon (EEK). Käesolev finantsaruanne on koostatud tuhandetes Eesti kroonides (EEK) ning tuhandetes eurodes (EUR), kui ei ole eraldi viidatud mõnele teisele rahaühikule.

Informatsioon esitusviisi muutmisest 2010. aastal

Seoses standardi IAS 1 „Finantsaruannete esitamine“ muutustega, mis jõustusid alates 1. jaanuarist 2009, on kontserni 2009. a. IV kvartali ja 12 kuu konsolideeritud vahearuanne konsolideeritud kasumiaruanne konsolideeritud koondkasumiaruandega. Koondkasumiaruanne sisaldab lisaks omanikega mitteseotud, varem omakapitali koosseisus kajastatud muudatusi. Seoses konsolideeritud koondkasumiaruande koostamisega muutus ka omakapitali muutuste aruande esitusviis. Omakapitali muutuste aruandes ei kajastata eraldi liikumistena koondkasumi aruande elemente. Vastavalt IAS 1-le on varem kasutatud mõiste „Bilanss“ asendatud mõistega „Finantsseisundi aruanne“. Põhiaruannete esitusviis ning uued mõisted ei mõjutanud tehingute ja saldode kajastamist ega arvestuspõhimõtteid.

Lisa 3. Tütarettevõtjad

01.10.2009 müüs AS Maaleht oma netovarad ja äritegevuse Eesti Ekspressi Kirjastuse AS-le. Ettevõtte uueks ärinimeks sai AS Eesti Ajalehed.

30.12.2009 sõlmisid AS Ekspress Grupp ja AS Maaleht ühinemislepingu ning AS Maaleht loetakse ühinemismenetluse lõppemisel likvideerituks. Ühendav ühing jätkab tegevust ärinimega AS Ekspress Grupp

23. aprillil 2009 sõlmis AS Ekspress Grupp lepingu 100% ASi Ekspress Hotline ja tema tütarettevõtjate AS Kõnekeskus, Ekspresskataloogide AS ja AS Infoatlas aktsiate müügiks BaltCapi investeerimisfondile kuuluvale valdusfirmale Cheh OÜ. Konkurentsiamet tegi 29.09.2009 otsuse, millega andis nõusoleku ASi Ekspress Hotline ja selle tütarettevõtjate ning SIA Contact Holding

koondumiseks. Selle otsuse tulemusel saab AS Ekspress Grupp võõrandada osaluse ASis Ekspress Hotline ja selle tütarettevõtjates 24.04.2009 börsiteates esitatud tingimustel. Tehingu lõppsumma oli 75,2 miljonit krooni (4,8 miljonit eurot). Tehingutasu koosneb järgmistest osadest: 46,9 miljonit kroonis (3 miljonit eurot) kuulub tasumisele tehingupäeval, 28,3 miljonit krooni (1,8 miljonit eurot) on tasaarveldatav ASi Ekspress Grupp võlaga Ekspress Hotline ees. Tehingu lõpuleviimine toimus 25.veebruari 2010.

Seoses Leedu ajakirjade kirjastuse Ekspress Leidyba ristsõnade alase tegevuse müügiga hinnas 5,4 miljoni krooni (0,3 miljoni eurot) alla bilansilist väärtust, kandis juhtkond maha firmaväärtuse summas 0,6 miljonit krooni (0,04 miljonit eurot)

Kõiki sõltumatute osapoolte vahel toimuvaid äriühendusi kajastatakse kontserni raamatupidamisarvestuses ostumeetodil, mille rakendamisel kajastatakse omandatud osalust soetusmaksumuses. Ostumeetodit rakendatakse omandamise kuupäeva seisuga. Selle kuupäeva seisuga määratakse omandatud osaluse soetusmaksumus, omandatud netovara õiglane väärtus ja tekkinud (positiivne või negatiivne) firmaväärtus. Lisaks omandatud osaluse soetusmaksumusele kajastatakse vastavalt IFRS 3 p 24-le omandatud osaluse soetusmaksumuses ka omandamisega otseselt seotud väljaminekud nagu nõustajatele makstud tasud ja muud väljaminekud.

Soetusmaksumuse jagamiseks omandatud varade, kohustuste ja tingimuslike kohustuste õiglastele väärtustele koostatakse ostuhinna jaotamise analüüs. Soetusmaksumus jagatakse omandatud netovara õiglastele väärtustele; vahet omandatud osaluse soetusmaksumuse ja omandatud netovara õiglase väärtuse vahel kajastatakse (positiivse või negatiivse) firmaväärtusena. Firmaväärtus peegeldab seda osa soetusmaksumusest, mis tasuti omandatud ettevõtte selliste varade eest, mida ei ole võimalik eraldi identifitseerida ja eraldi arvele võtta. Positiivne firmaväärtus on põhjendatav soetatud äriüksuste kõrge kasumlikkuse, kokkuhoiduiga alternatiivkuludega võrreldes ning oluliste sünergiatega, mis eeldatavasti tekivad pärast kontserniga koondumist. Firmaväärtust kui piiramatu kasutusega immateriaalset vara ei amortiseerita, vaid viiakse vähemalt kord aastas läbi vara väärtuse test.

Investeeringu kaetava väärtuse aluseks on antud rahateeniva üksuse tuleviku oodatavad rahavood, mida diskonteeritakse kasutades kaalutud keskmist kapitali maksumuse määra. Kui investeeringu kaetav väärtus on madalam tema bilansilisest maksumusest, hinnatakse investeering alla kaetava väärtuseni ja kajastatakse väärtuse langus kahjumina. Kui investeeringu kaetav väärtus on kõrgem tema bilansilisest maksumusest, ümberhindlust ei toimu. Hinnangud ja otsused, mida kasutatakse äriühenduste hindamisel, vaadatakse pidevalt üle ja kui tegelikud tulemused erinevad hinnangutest, korrigeeritakse tulemusi.

Lisa 4. Lõpetatud tegevusvaldkondade varad ja kohustused

Ekspress Hotline and selle tütarettevõtjate (moodustavad infoteenuste segmenti) varad ja kohustused on kajastatud müügiks hoitavatena Konkurentsiametilt saadud loa järgselt vastavalt kirjeldusele lisa 3.

(tuhandetes)	EEK		EUR	
	31.12.2009	31.12.2008	31.12.2009	31.12.2008
VARAD				
Käibevara				
Raha ja raha ekvivalendid	882	1 734	56	111
Nõuded ja ettemaksed	38 506	41 144	2 461	2 630
Varud	2 376	3 467	152	222
Käibevara kokku	41 764	46 345	2 669	2 963
Põhivara				
Kinnisvarainvesteeringud	3 341	3 341	214	214
Materiaalne põhivara	9 322	11 704	596	748
Immateriaalne põhivara	39 030	79 825	2 494	5 102
Põhivara kokku	51 693	94 870	3 304	6 064
LÕPETATUD TEGEVUSVALDKONDADE VARAD KOKKU	93 457	141 215	5 973	9 027
KOHUSTUSED				
Lühiajalised kohustused				
Võlad ja ettemaksed	17 231	24 489	1 101	1 565
LÕPETATUD TEGEVUSVALDKONDADE KOHUSTUSED KOKKU	17 231	24 489	1 101	1 565
Müük	59 799	70 659	3 822	4 516
Kulud	60 491	72 705	3 866	4 647
Kahjum lõpetatud tegevusvaldkondadest	(692)	(2 046)	(44)	(131)
Valuutakursi muutuste reserv	1 004	906	64	58

Lisa 5. Materiaalne ja immateriaalne põhivara

EEK (tuhandetes)	Materiaalne põhivara		Immateriaalne põhivara	
	12 kuud 2009	12 kuud 2008	12 kuud 2009	12 kuud 2008
Saldo perioodi alguses				
Soetusmaksumus	566 288	546 438	1 058 213	1 048 726
Akumuleeritud kulum	(176 716)	(141 558)	(44 834)	(25 307)
Bilansiline väärtus	389 572	404 880	1 013 379	1 023 419
Ostud ja parendused	8 657	29 141	5 226	10 812
Müüdüd põhivara (jääkmaksumus)	(378)	(675)	(6 004)	(178)
Põhivara mahakandmine	(642)	(228)	(434)	0
Ümberklassifitseerimine	(359)	(2 273)	359	101
Müüdüd äriühenduste kaudu	0	(108)	0	(823)
Lõpetatud tegevusvaldkonna põhivara	(11 752)	0	(79 849)	0
Põhivara kulum	(39 160)	(41 139)	(19 645)	(19 936)
sh lõpetatud tegevusvaldkonna põhivara kulum	0	(1 253)	0	(766)
Põhivara väärtuse langus	0	0	(91 445)	
Valuutakursi korrigeerimine	0	(26)	26	(16)
Saldo perioodi lõpus				
Soetusmaksumus	551 519	566 288	880 766	1 058 229
Akumuleeritud kulum	(205 581)	(176 716)	(59 163)	(44 834)
Valuutakursi korrigeerimine	0	(26)	10	(16)
Bilansiline väärtus	345 938	389 572	821 613	1 013 379

EUR (tuhandetes)	Materiaalne põhivara		Immateriaalne põhivara	
	12 kuud 2009	12 kuud 2008	12 kuud 2009	12 kuud 2008
Saldo perioodi alguses				
Soetusmaksumus	36 192	34 924	67 632	67 026
Akumuleeritud kulum	(11 294)	(9 047)	(2 865)	(1 617)
Bilansiline väärtus	24 898	25 877	64 767	65 408
Ostud ja parendused	553	1 862	334	691
Müüdüd põhivara (jääkmaksumus)	(24)	(43)	(384)	(11)
Ümberklassifitseerimine	(41)	(15)	(28)	0
Müüdüd äriühenduste kaudu	(23)	(145)	23	6
Lõpetatud tegevusvaldkonna põhivara	0	(7)	0	(53)
Põhivara mahakandmine	(751)	0	(5 103)	0
Põhivara kulum	(2 503)	(2 629)	(1 256)	(1 273)
sh lõpetatud tegevusvaldkonna põhivara kulum	0	(80)	0	(49)
Põhivara väärtuse langus	0	0	(5 844)	0
Valuutakursi korrigeerimine	0	(2)	2	(1)
Saldo perioodi lõpus				
Soetusmaksumus	35 248	36 192	56 291	67 633
Akumuleeritud kulum	(13 139)	(11 294)	(3 781)	(2 865)
Valuutakursi korrigeerimine	0	(2)	1	(1)
Bilansiline väärtus	22 109	24 898	52 511	64 767

Lisa 6. Pangalaenu ja laenukohustused

EEK (tuhandetes)	Summa kokku	Tagasimakse tähtaeg			Keskmine intressimäär
		12 kuu jooksul	1-5 aasta jooksul	üle 5 aasta	
Saldo seisuga 31.12.2009					
Arvelduskrediit	39 909	39 909	0	0	4,13%
Lühiajaline pangalaen	8 222	8 222	0	0	5,81%
Pikaajalised pangalaenu	574 078	56 352	517 726	0	4,58%
Kapitalirent	103 931	38 610	65 321	0	3,24%
Kokku:	726 140	143 093	583 047	0	
Saldo seisuga 31.12.2008					
Arvelduskrediit	32 072	32 072	0	0	6,20%
Pikaajalised pangalaenu	632 166	107 828	524 338	0	5,45%
Kapitalirent	139 792	36 319	102 109	1 364	5,62%
Kokku:	804 030	176 219	626 447	1 364	

EUR (tuhandetes)	Summa kokku	Tagasimakse tähtaeg			Keskmine intressimäär
		12 kuu jooksul	1-5 aasta jooksul	üle 5 aasta	
Saldo seisuga 31.12.2009					
Arvelduskrediit	2 551	2 551	0	0	4,13%
Lühiajaline pangalaen	525	525	0	0	5,81%
Pikaajalised pangalaenu	36 689	3 602	33 087	0	4,58%
Kapitalirent	6 643	2 468	4 175	0	3,24%
Kokku:	46 408	9 145	37 263	0	
Saldo seisuga 31.12.2008					
Arvelduskrediit	2 050	2 050	0	0	6,20%
Pikaajalised pangalaenu	40 402	6 891	33 511	0	5,45%
Kapitalirent	8 934	2 321	6 526	87	5,62%
Kokku:	51 386	11 262	40 037	87	

Efektiivsed intressimäärad on väga lähedased nominaalsetele intressimääradele.

SEB Panga, Danske Bank A/Si Eesti filiaali (Sampo Panga) ja Nordea Panga sündikaadi ning ASi Ekspress Grupp vahel on 28. augustil 2007 sõlmitud laenuleping summas 674,4 miljonit krooni (43,1 miljonit eurot) Delfi Grupi ja Maalehe ostuks. Laenu tagasimaksetähtaeg on 25.09.2012. 5. veebruaril 2010 sõlmiti laenulepingu muutmise kokkulepe ja vastavalt sellele on uueks tähtjaks 25. jaanuar 2015 eelnevalt kokkulepitud 25. septembri 2012 asemel.

24. märtsil 2009 sõlmiti SEB Panga, Danske Bank Eesti filiaali (Sampo Panga) ja Nordea Panga sündikaadi ning ASi Ekspress Grupp vahel lepingulepingu muutmise kokkulepe 28. augustil 2007 sõlmitud laenulepingule, mille järgi tasub Ekspress Grupp perioodil 1. märts 2009 - 25. jaanuar 2010 põhiosamakseid vähendatud ulatuses.

Vähendatud põhiosamaksed lisatakse laenu lõppjärgile. Tagasimaksegraafikut muudeti selliselt, et AS Ekspress Grupp hakkab tasuma laenujääki osadena ajavahemikul veebruar 2010 kuni detsember 2012 vastavalt 10-aastasele graafikule ning ajavahemikul jaanuar 2013 kuni detsember 2014 vastavalt 5-aastasele graafikule.

Laenu intressimäär on 3,5%+ 6 kuu EURIBOR, alates 25.01.2010 on intressimäär 4%+ 6 kuu EURIBOR, alates 25.02.2010, on uus intressimäär 3,75% + 6 kuu EURIBOR.

Laenujääk seisuga 31.12.2009 on 526,9 miljonit krooni (33,7 miljonit eurot). Laenu on tagatud:

2009. aasta IV kvartali ja 12 kuu konsolideeritud vahearuanne

- hüpoteegiga kinnistule asukohaga Peterburi tee 64A hüpoteegisummaga 50 miljonit krooni (3,2 miljonit eurot);
- pandiga Delfi Eesti, Delfi Läti, Delfi Leedu, Maaleht, Eesti Ekspress Kirjastuse, Ekspress Hotline, Rahva Raamat, Printall, Eesti Päevaleht ja Delfi Holding aktsiatele ja nimetatud tütarettevõtjategarantiiga kokku summas 43,1 miljonit eurot (674,4 miljonit krooni);
- ühispanniga minimaalselt summas 4 miljonit krooni (0,3 miljonit eurot) järgmistele kaubamärkidele: Eesti Ekspress, Delfi ja Maaleht.

Vastavalt laenulepingu tingimustele peab laenusaja täitma teatud finantsuhtarvude nagu netovõla ja EBITDA suhtarv (neto intressikandvad võlakohustused/EBITDA), laenu teenindamise katekordaja (EBITDA/ intressikandvate võlakohustuste eest makstavad intressi- ja põhiosamaksed) ja omakapitali osakaal (omakapital/bilansimaht) kehtestatud tasemeid. Bilansipäeva seisuga võis tekkida vastuolu finantskovenantidele kehtestatud tasemete osas, kuid enne bilansipäeva saavutati pankadega kokkulepe, mille alusel ei loeta finantskovenantide vastuolu laenulepingu rikkumisjuhuks.

01. oktoobril 2009 on ASi Ekspress Grupp ja Danske Bank A/S Eesti filiaali (AS Sampo Pank õigusjärglane) vahel sõlmitud arvelduslaenuleping, mille järgi on arvelduslaenu summa 0.96 miljonit eurot (15 miljonit krooni). Arvelduslaenu intressimäär on 3,5%+ 6 kuu EURIBOR ja laenu tähtpäev 31.03.2010.

19. oktoober 2009 on AS Ekspress Grupp ja AS SEB Pank vahel sõlmitud arvelduslaenuleping limiidiga 0.96 miljonit eurot (15 miljonit krooni). Arvelduslaenu intressimäär on 3,5%+ 1 kuu EURIBOR ja laenu tähtaeg 20.04.2010.

30. septembril 2009 on AS Ekspress Grupp ja Nordea Bank Finland Plc Eesti filiaali vahel sõlmitud laenuleping limiidiga 0.96 miljonit eurot (15 miljonit krooni). Laenu intressimäär on 3,5%+ 1 kuu EURIBOR ja laenu tähtaeg on 30.03.2010.

ASi Printall (laenuvõtja) laenuleping summas 75 miljonit krooni (4,8 miljonit. eurot), tähtajaga 15.12.2013, on tagatud hüpoteegiga summas 100 miljonit krooni (6,4 miljonit eurot) kinnisvarale aadressiga Peterburi tee 64A, Tallinn (31.12.2009 hoone bilansiline väärtus 71,8 miljonit krooni (4,6 miljonit eurot); kinnistu bilansiline väärtus 6,4 miljonit krooni (0,4 miljonit eurot), kinnisvarainvesteeringu bilansiline väärtus 6,4 miljonit krooni (0,4 miljonit eurot). Laenu jääk seisuga 31.12.2009 oli 47,2 miljonit krooni (3,0 miljonit eurot), 31.12.2008: 58,1 miljonit krooni (3,7 miljonit eurot). Kapitalirendilepingud sisaldavad muu hulgas teatud tingimusi ettevõtte suhtarvudele, millele ettevõtte finantsnäitajad peavad vastama. Bilansipäeva seisuga olid kõik suhtarvud vastavuses finantsasutuste poolt määratud tingimustega.

Liisingukohustused on piisavalt tagatud, kuna omandiõigused kuuluvad liisingfirmale kuni lepingu lõppemiseni.

Lisa 7. Segmendiaruanne

Konsolideeritud finantsaruannetes eristatakse järgmiseid segmente:

- a) online-meedia;
- b) perioodilised väljaanded;
- c) trükiteenus;
- d) raamatute müük;
- e) infoteenused (lõpetatud tegevusvaldkond);
- f) muud tegevused.

Alates 2008. aastast kajastab Ekspress Grupp online-meedia segmendis ka ASi Eesti Päevaleht, SL.Õhtuleht ASi ja Eesti Ekspress Kirjastus ASi veebiväljaandeid ja Eesti Ekspress Kirjastus ASi auto, kinnisvara ja töö veebikeskkondi, mida varem kajastati perioodiliste väljaannete segmendi all.

Töötajate arv segmentide lõikes

Segment	Töötajate arv		Töötajate keskmine arv	
	31.12.2009	31.12.2008	12 kuud 2009	12 kuud 2008
online-meedia	197	197	196	190
perioodilised väljaanded	1381	1622	1425	1648
trükiteenused	185	211	196	212
raamatute müük	106	134	105	94
Infoteenused (lõpetatud tegevusvaldkond)	161	221	186	224
muud tegevused	7	8	7	7
Kokku	2037	2393	2115	2375

Müügitulu segmentide lõikes – IV kvartal

(tuhandetes)	EEK		EUR		Muutus%
	IV kv 2009	IV kv 2008	IV kv 2009	IV kv 2008	
online-meedia	31 774	40 964	2 031	2 618	-22,4%
perioodilised väljaanded	98 651	143 495	6 305	9 171	-31,3%
trükiteenused	95 548	116 057	6 107	7 417	-17,7%
raamatute müük	63 112	69 525	4 034	4 443	-9,2%
muud tegevused	409	697	26	45	-42,2%
segmentidevahelised elimineerimised	(22 547)	(26 033)	(1 441)	(1 664)	13,4%
Müügitulu kokku	266 947	344 705	17 061	22 031	-22,6%

EBITDA segmentide lõikes – IV kvartal

(tuhandetes)	EEK		EUR		Muutus%
	IV kv 2009	IV kv 2008	IV kv 2009	IV kv 2008	
online-meedia	(254)	4 834	(16)	309	-105,2%
perioodilised väljaanded	4 528	14 014	289	896	-67,7%
trükiteenused	15 056	20 296	962	1 297	-25,8%
raamatute müük	3 546	3 380	227	216	5,1%
muud tegevused	(5 450)	(2 858)	(348)	(183)	-90,2%
segmentidevahelised elimineerimised	431	(21)	28	(1)	2900,0%
EBITDA kokku	17 857	39 645	1 141	2 534	-55,0%

Müügitulu segmentide lõikes – 12 kuud

(tuhandetes)	EEK		EUR		Muutus%
	12 kuud 2009	12 kuud 2008	12 kuud 2009	12 kuud 2008	
online-meedia	118 292	162 484	7 560	10 385	-27,2%
perioodilised väljaanded	396 258	553 205	25 326	35 356	-28,4%
trükiteenused	355 125	422 997	22 697	27 034	-16,0%
raamatute müük	188 575	207 790	12 052	13 280	-9,2%
muud tegevused	2 276	2 552	145	163	-11,0%
segmentidevahelised elimineerimised	(76 997)	(94 177)	(4 921)	(6 019)	18,2%
Müügitulu kokku	983 529	1 254 851	62 859	80 200	-21,6%

EBITDA segmentide lõikes – 12 kuud

(tuhandetes)	EEK		EUR		Muutus%
	12 kuud 2009	12 kuud 2008	12 kuud 2009	12 kuud 2008	
online-meedia	(6 903)	29 725	(441)	1 900	-123,2%
perioodilised väljaanded	10 380	59 167	663	3 781	-82,5%
trükiteenused	59 554	88 402	3 806	5 650	-32,6%
raamatute müük	3 427	7 176	219	459	-52,3%
muud tegevused	(14 463)	(9 570)	(924)	(612)	-51,0%
segmentidevahelised elimineerimised	(489)	(3 491)	(31)	(223)	86,1%
EBITDA kokku	51 506	171 409	3 292	10 955	-69,9%

Geograafiline segment tegevuskoha ja muude varade asukoha järgi – teisene segment.

Ettevõtte tegevus toimub Eestis, Lätis, Leedus ja Ukrainas. Kuna nendel turgudel ei ole märkimisväärselt erinevaid riske ja hüvesid, ja kuna neil on sarnased pikaajalised finantstulemused, siis on need neli segmenti ühendatud. Leedu osa grupi käibes on väiksem kui 5% ja Läti osa väiksem kui 2%, ei ole olulisi segmentisisesid äritehinguid ega jaotamata varasid.

Lisa 8. Reservid

Reservidena on kajastatud:

- Äriseadustikuga ette nähtud kohustuslik reservkapital, mida võib aktsionäride üldkoosoleku otsuse alusel kasutada kahjumi katmiseks, kui seda ei ole võimalik katta aktsiaseltsi vabast omakapitalist, samuti aktsiakapitali suurendamiseks.
- Muud reservid – omanike täiendav rahaline sissemaks 10 000 tuhat krooni (639 tuhat eurot), intressivahetustehingutest tulenev riskimaandamise reserv 13 993 tuhat krooni (894 tuhat eurot) ja kinnisvarainvesteeringu ümberhindlus 3 414 tuhat krooni (218 tuhat eurot).

(tuhandetes)	EEK		EUR	
	31.12.2009	31.12.2008	31.12.2009	31.12.2008
Kohustuslik reservkapital	266	266	17	17
Muud reservid	(579)	3 859	(37)	247
Omanike täiendav rahaline sissemaks	10 000	10 000	639	639
Kinnisvarainvesteeringu ümberhindlus	3 414	3 414	218	218
Riskimaandamise reserv	(13 993)	(9 555)	(894)	(611)

Lisa 9. Puhaskasum aktsia kohta

Tavapuhaskasum aktsia kohta on arvatatud emattevõtja omanikele kuuluva puhaskasumi ja kaalutud keskmise perioodi aktsiate arvu suhtena.

Arvestades asjaolu, et aktsiate tulu lahustava toimega instrumente kontsernil 30.12.2009 ja 31.12.2008 seisuga ei olnud, oli **lahustatud puhaskasum aktsia kohta** võrdne tavapuhaskasumiga aktsia kohta.

	EEK			
	IV kv 2009	IV kv 2008	12 kuud 2009	12 kuud 2008
Aktsionäridele kuuluv puhaskasum	(108 955 109)	1 653 112	(189 012 569)	45 980 177
Lihhtaktsiate kaalutud keskmine arv	20 848 841	18 971 081	20 787 106	18 971 081
Tavapuhaskasum ja lahustatud aktsiakasum	(5,23)	0,09	(9,09)	2,42

	EUR			
	IV kv 2009	IV kv 2008	12 kuud 2009	12 kuud 2008
Aktsionäridele kuuluv puhaskasum	(6 963 501)	105 653	(12 080 105)	2 938 669
Lihhtaktsiate kaalutud keskmine arv	20 848 841	18 971 081	20 787 106	18 971 081
Tavapuhaskasum ja lahustatud aktsiakasum	(0,33)	0,01	(0,58)	0,15

Lisa 10. Omakapital

14. mail 2008 toimunud aktsionäride üldkoosolekul anti juhatusel luba osta kuni 160 000 omaaktsiat hinnaga, mis ei ole kõrgem, kui samal päeval Tallinna börsil Ekspress Grupi aktsia eest makstud kõrgeim hind. Ettevõtte müüb omaaktsiad ühe aasta jooksul pärast üldkoosoleku otsuse jõustumist.

31. detsembri 2009 seisuga on juhatuse liikmetega sõlmitud aktsiate tagasiostuotsiooni lepingud lõpetatud.

12. detsembril 2008 toimunud aktsionäride erakorralisel koosolekul otsustati aktsiakapitali suurendamine uute aktsiate märkimise teel. Aktsiaemissiooni maht oli 1 877 760 aktsiat hinnaga 15 krooni (0,96 eurot) aktsia kohta. 12. jaanuariks 2009 märgiti emissioon täis ja tasuti aktsiate eest 28,2 miljonit krooni (1,8 miljonit eurot).

HHL Rühm 1 393 575 aktsiat

ING Luxembourg 432 025 aktsiat

SEB 52 160 aktsiat

ASi Ekspress Grupp aktsiakapital suurenes sellega 189 710 810 kroonilt (12 124 731 eurolt) 208

488 410 kroonini (EUR 13 324 838 euron).

Ekspress Grupi aktsiakapital suurenes 189 710 810 kroonilt (12 124 731 eurolt) 208 488 410 kroonini (13 324 838 euron).

Lisa 11. Tehingud seotud osapooltega

Tehinguks seotud osapooltega on tehingud emattevõtjaga, omanikega, sidusettevõtjatega, konsolideerimata tütarettevõtjatega, oluliste juhtkonna liikmetega, juhatuse liikmetega, nõukogu liikmetega ja nende lähisugulastega ning nendega seotud ettevõtetega.

AS Ekspress Gruppi kontrolliv isik on Hans Luik.

Kontsern on ostnud (kaubad edasimüügiks, tootmismaterjalid, põhivara) ning müünud oma kaupu ja osutanud teenuseid (põhivara rentimine, juhtimisteenused, muud teenused) järgmistele seotud osapooltele

Müügid

(tuhandetes)	EEK		EUR	
	12 kuud 2009	12kuud 2008	12 kuud 2009	12 kuud 2008
Kauba müük				
juhatuse liikmed ja nendega seotud ettevõtted	1	0	0	0
sidusettevõtjad	23 535	26 315	1 504	1 682
Kauba müük kokku	23 536	26 315	1 504	1 682
Teenuse müük				
juhatuse liikmed ja nendega seotud ettevõtted	0	3	0	0
nõukogu liikmed ja nendega seotud ettevõtted	79	399	5	26
sidusettevõtjad	5 211	10 136	333	648
Teenuse müük kokku	5 290	10 538	338	674
Müügid kokku	28 826	36 853	1 842	2 356

Ostud

(tuhandetes)	EEK		EUR	
	12 kuud 2009	12 kuud 2008	12 kuud 2009	12 kuud 2008
Teenuse ost				
juhatuse liikmed ja nendega seotud ettevõtted	680	773	43	49
nõukogu liikmed ja nendega seotud ettevõtted	11 411	9 601	729	614
sidusettevõtjad	535	69	34	4
Ostud kokku	12 626	10 443	806	667

Nõuded

(tuhandetes)	EEK		EUR	
	31.12.2009	31.12.2008	31.12.2009	31.12.2008
Lühiajalised nõuded				
nõukogu liikmed ja nendega seotud ettevõtted	3 054	3 145	195	201
sidusettevõtted	4 530	7 039	290	450
Lühiajalised nõuded kokku	7 584	10 184	485	651
Pikaajalised nõuded				
nõukogu liikmed ja nendega seotud ettevõtted	1 550	1 550	99	99
Pikaajalised nõuded kokku	1 550	1 550	99	99
Nõuded kokku	9 134	11 734	584	750

Kohustused

(tuhandetes)	EEK		EUR	
	31.12.2009	31.12.2008	31.12.2009	31.12.2008
Lühiajalised kohustused				
juhatuse liikmed ja nendega seotud ettevõtted	41	11	3	1
nõukogu liikmed ja nendega seotud ettevõtted	21 592	42 512	1 380	2 717
Kohustused kokku	21 633	42 523	1 383	2 718

ASi Ekspress Grupp (laenuvõtja) ja HHL Rühm OÜ (kontserni omanikuga seotud ettevõtte) vahel on 2008. aasta märtsis sõlmitud lühiajaline laenuleping summas 30 miljonit krooni (1,9 miljonit eurot). Laenu intress on 6 % aastas. Seisuga 30.09.2009 on laenujääk 21 miljonit krooni (1,3 miljonit eurot). 2009.aastal tasuti laenu 22,2 miljonit krooni (1,4 miljonit eurot).

2. juunil 2009 toimunud korraline üldkoosolek kiitis heaks Hans Luigele tagatise seadmise tasu maksmise 1,5% aastas tagatise summast kuni tagatise kehtivuse lõpuni Hans Luige poolt ASi Ekspress Grupp ja SEB Panga, Danske Bank A/S Eesti filiaali ja Nordea Bank Finland Plc Eesti filiaali vahel sõlmitud arvelduslaenulepingute ja laenulepingu käendamise eest 4 miljoni euro ulatuses. Tasu kuulub maksmisele kuni garantii lõpptähtajani.

Emaettevõtja juhatus on kolme- ja nõukogu seitsmeliikmeline.

Alates 08.09.2009 on emaettevõtja ASi Ekspress Grupp juhatuse esimees Gunnar Kobin.

ASi Ekspress Grupp nõukogu on otsustanud tagasi kutsuda senised juhatuse liikmed Kaido Ulejevi ja Anne Kallase ning määrata nende asemele uuteks juhatuse liikmeteks Andre Veskimeister ning Erle Oolup.

Tegev- ja kõrgema juhtkonna tasustamine

(tuhandetes)	EEK		EUR	
	12 kuud 2009	12 kuud 2008	12 kuud 2009	12 kuud 2008
Töötasud ja muud hüvitised	18 859	18 422	1 205	1 177

Juhatusel liikmele makstakse lepingu lõpetamisel kompensatsiooni vastavalt tema ametilepingus ettenähtud tingimustele. Tegev- ja kõrgema juhtkonna lahkumishüvitised kuuluvad väljamaksmisele ainult juhul, kui lahkumise on algatanud ettevõtte. Kui juhatuse liige kutsutakse tagasi olulise põhjusega, makstakse kuni 4 kuu palga ulatuses lahkumishüvitist ja kulu kajastatakse tekkepõhiselt. Töösuhte lõpetamise kompensatsiooni ei maksta, kui juhatuse liige lahkub omaenda initsiatiivil või juhul, kui juhatuse liige kutsutakse nõukogu poolt tagasi olulise põhjusega. Potentsiaalne tegev- ja kõrgema juhtkonna lahkumishüvitiste summa on 2009. aastal 3 472 tuhat krooni (222 tuhat eurot) ja 2008. aastal oli 5 997 tuhat krooni (383 tuhat eurot).

Tehingud seotud osapooltega on teostatud juhtkonna hinnangul turutingimustel.

Lisa 12 Bilansipäevajärgsed sündmused.

Bilansipäeva järgselt on AS Ekspress Grupp sõlminud laenude refinantseerimise lepingud. 5. veebruaril 2010 sõlmiti 28. augustil 2007 sõlmitud laenulepingu muutmise kokkulepe ASi Ekspress Grupp ja SEB Panga, Sampo Panga ja Nordea Panga sündikaadi vahel. Vastavalt kokkuleppele on uueks tähtajaks 25. jaanuar 2015 eelnevalt kokkulepitud 25. september 2012 asemel.

Tagasimaksegraafikuid muudeti selliselt, et AS Ekspress Grupp hakkab tasuma laenu osamaksetena 10-aastase graafiku alusel ajavahemikus veebruar 2010 kuni detsember 2012 ja 5-aastase graafiku alusel ajavahemikus jaanuar 2013 kuni detsember 2014.

ASi Ekspress Grupp laenude refinantseerimisega seoses vaadati üle ka tüarettevõtja Printall AS laenu- ja rendikohustused ning sõlmiti laenu ja rendilepingute muutmise kokkulepped. Vastavalt kokkulepetele pikendati laenu- ja renditähtaega ühe aasta võrra ning ajavahemikus jaanuar 2010 ja detsember 2011 vähendatakse põhiosamakseid 50%.

9. veebruaril 2010 sõlmisid ASi Ekspress Grupi tüarettevõtja Eesti Ajalehed AS ja OÜ Raamatumaja Rahva Raamat ASi aktsiate ostu- ja müügilepingu. Müügihind on 33 miljonit krooni (2,1 miljonit eurot) ja tehing viiakse lõpule 18. veebruariks 2010. ASi Ekspress Grupp otsus müüa Rahva Raamat AS põhineb kontserni strateegial keskenduda rohkem oma põhitegevusele trüki- ja digitaalmeedias. Ettevõtte uus omanik on Rahva Raamat ASi juhtkond.