

# AS Norma

## Vahearuanne

31.detsembril 2009. aastal lõppenud 4. kvartali kohta

|                                |   |
|--------------------------------|---|
| Juriidiline aadress:           | Laki 14<br>10 621 Tallinn<br>Eesti Vabariik |
| Äriregistri nr.                | 10043950                                    |
| Telefon:                       | 6 500 444                                   |
| Faks:                          | 6 500 134                                   |
| Aruandeperioodi algus ja lõpp: | 01.01.2009-31.12.2009                       |

## Sisukord

|  |    |
|--|----|
| TEGEVUSARUANNE   | 3  |
| KONSOLIDEERITUD RAAMATUPIDAMISE VAHEARUANNE  | 15 |
| Juhatuse kinnitus raamatupidamise vahearuandele                                      | 15 |
| Konsolideeritud finantsseisundi aruanne  | 16 |
| Konsolideeritud koondkasumiaruanne   | 17 |
| Konsolideeritud omakapitali muutuste aruanne   | 18 |
| Konsolideeritud rahavoogude aruanne  | 19 |
| Konsolideeritud vahearuanne koostamisel kasutatud arvestusmeetodid ja hindamisalused | 20 |
| Lisad konsolideeritud finantsaruannetele   | 28 |
| Lisa 1 Raha ja raha ekvivalendid   | 28 |
| Lisa 2 Finantsvarad  | 28 |
| Lisa 3 Nõuded  | 28 |
| Lisa 4 Varud   | 29 |
| Lisa 5 Materiaalne põhivara  | 29 |
| Lisa 6 Immateriaalne põhivara  | 31 |
| Lisa 7 Aktsiakapital   | 32 |
| Lisa 8 Segmantide informatsioon  | 33 |
| Lisa 9 Müüdid toodete kulu   | 35 |
| Lisa 10 Lühiajalised eraldised   | 35 |
| Lisa 11 Tehingud seotud osapooltega  | 35 |
| Lisa 12 AS Norma (emaettevõtte) finantsseisundi aruanne                              | 36 |
| Lisa 13 AS Norma (emaettevõtte) kasumiaruanne  | 36 |
| Lisa 14 Omakapitali muutuste aruanne (emaettevõttes)                                 | 37 |
| JUHATUSE ALLKIRJAD 4. KVARTALI 2009.A VAHEARUANDELE                                  | 38 |

## TEGEVUSARUANNE

### Tegevusvaldkond

AS Norma (edaspidi ka “emaettevõte”) ja tema tütarettevõtja (edaspidi koos ka “kontsern”) peamine tegevusvaldkond on autoohutussüsteemide, sealhulgas autoohutusrihmade ja nende komponentide tootmine ja müük. Valmistatakse ka autodetaile ning stantse ja plastivaluvorme pressidele. Inseneriteenust osutatakse autoohutussüsteemide ning ohutusrihmade komponentide väljatötluse ning adapteerimise osas.

### Tegevuskeskkonna areng

#### Turud

AS Norma ühel olulisemal turul Venemaal langes uute sõiduautode müük 2009. aastal võrreldes aasta varasema perioodiga 49% 1,47 miljoni autoni. AvtoVAZ-i müük Venemaal vähenes 44% 349 tuhande autoni, turuosa ulatus 24%-ni (2008: 22%).

Toodeti Venemaal 2009. aasta vältel 597 tuhat sõiduautot, see oli 59% vähem kui aasta varem. Välismaiste mudelite koostamine langes vähem (-53%) kui kodumaiste mudelite valmistamine (-64%). Viimaseid tootvad ettevõtted olid valdavalt suletud nii käesoleva aasta jaanuaris kui augustis. Vene mudelite osatähtsus sõiduautode toodangus oli 53%. AvtoVAZ tootis 295 tuhat autot (-63%). 2009. aasta 4. kvartalis müüdi 80 tuhat AvtoVAZ-is toodetud sõiduautot, 11% vähem kui sama aasta 3. kvartalis. Samal ajal toodang tõusis 44% 92 tuhande autoni võrreldes eelmise kvartaliga.

Lääne autoturul osaleb AS Norma eelkõige koostöös emaettevõtte Autoliv AB grupiga. Autoohutusrihmade müügi suurimaks lõppkliendiks on Volvo Car Corporation. AS-is Norma koostatud ohutusrihmade tarnitakse nii Volvo Belgia kui Rootsi tehastesse, väiksemal määral ka Hiinasse. 2009. aastal Autolivi kaudu tarnitud rihmade kogus langes 37% võrreldes 2008. aastaga. Ohutusrihmade tarnitakse ka Saab Automobile, Volvo Group (Volvo Trucks, Volvo Buses) mudelitele ning teistele bussi ja veokifirmadele. 2009.aastal kukkus see segment üksnes 10% võrreldes 2008. aastaga.

### Majanduskeskkond Eestis

AS Norma ekspordib 98-99% oma toodangust. Meie partneriteks on autotootjad ja nende allhankijad. See on tööstusharu, kus hinnasurve on erakordselt kõrge ja pidev müügihinna langus on normiks. 2009. aastal jätkunud kriis teravdas konkurentsi veelgi, kuna kõikjal oli tootmisvõimsuste ülejääk. Samas impordib AS Norma enamjao materjalidest, mille hind on suuresti sõltuv tooraine hindadest maailmaturul. Pikemas perspektiivis muutub kontserni arengut Eestis takistavaks faktoriks erinevate tootmistehnoloogiate allhanke võimaluse piiratus Eestis.

### Äritegevuse hooajalisus

Enamus autotootjatest oli kollektiivselt puhkusel detsembris jõulude ja uusaasta vahelisel ajal. Sel perioodidel oli ka AS Norma kui tarnija käive vastavalt madalam.

### Majandusaasta sündmused

#### Tootmine

4. kvartalis tootmismahud stabiliseerusid ja olid 2009. aasta kõrgeimad kõigi kolme kuu vältel, mistõttu ei rakendatud sel perioodil kontsernis osalist tööaega.

### **Kvaliteedi juhtimine**

2009. aasta 4. kvartalis saavutasime kvaliteedinäitajate osas järgmised tulemused:

- 1) klientidelt tagastatud toodete arv miljoni toote kohta (PPM) 2,0;
- 2) tarnetäpsus 99,5 %.

### **Aruandeaastal toimunud investeeringud**

2009. aasta 12 kuu jooksul investeeriti kontsernis uute tehnoloogiate juurutamiseks, tootmisvõimsuste laiendamiseks, tootmisprotsesside efektiivsuse tõstmiseks ja töökeskkonna kaasajastamiseks 37,8 miljonit krooni (2,4 miljonit eurot).

Kontserni investeeringud jagunesid valdkonniti järgmiselt:

|   |                |                       |
|---|----------------|-----------------------|
| Metallitöötlemise seadmed                     | 19,7 milj. kr. | (1,26 miljonit eurot) |
| Hooned ja rajatised                           | 11,7 milj. kr. | (0,74 miljonit eurot) |
| Kvaliteedikontrolli- ja keskkonnakaitsevadmed | 3,1 milj. kr.  | (0,20 miljonit eurot) |
| Koosteliinid                                  | 1,7 milj. kr.  | (0,11 miljonit eurot) |
| Infotehnoloogia                               | 1,0 milj. kr.  | (0,06 miljonit eurot) |
| Plastivalu seadmed                            | 0,6 milj. kr.  | (0,04 miljonit eurot) |

## Kontserni tähtsamad näitajad

| Majandustegevus                             | 2009<br>4. kv.   | 2008<br>4.kv.    | 2007<br>4.kv.    | 2006<br>4.kv.    | 2005<br>4.kv.    | 2009<br>4. kv. | 2008<br>4.kv. | 2007<br>4.kv. | 2006<br>4.kv. | 2005<br>4.kv. |
|---|------------------|------------------|------------------|------------------|------------------|----------------|---------------|---------------|---------------|---------------|
|   | milj,<br>krooni* | milj,<br>krooni* | milj,<br>krooni* | milj,<br>krooni* | milj,<br>krooni* | milj, €*       | milj, €*      | milj, €*      | milj, €*      | milj, €*      |
| Müügitulu                                   | <b>249</b>       | 314              | 369              | 287              | 239              | <b>15,9</b>    | 20,1          | 23,6          | 18,3          | 15,3          |
| Muutus %                                    | <b>-20,6</b>     | -14,9            | 28,6             | 20,0             |                  |                |               |               |               |               |
| Brutokasum                                  | <b>32,3</b>      | 40,9             | 62,9             | 47,0             | 40,9             | <b>2,1</b>     | 2,6           | 4,0           | 3,0           | 2,6           |
| Muutus %                                    | <b>-20,9</b>     | -35,0            | 33,8             | 14,9             |                  |                |               |               |               |               |
| Brutokasumi määr <sup>1</sup>               | <b>13,0</b>      | 13,0             | 17,1             | 16,4             | 17,1             |                |               |               |               |               |
| Ärikasum                                    | <b>27,5</b>      | 24,8             | 32,4             | 26,6             | 17,9             | <b>1,8</b>     | 1,6           | 2,1           | 1,7           | 1,1           |
| Muutus %                                    | <b>11,1</b>      | -23,5            | 21,6             | 48,6             |                  |                |               |               |               |               |
| Ärikasumi määr <sup>2</sup>                 | <b>11,0</b>      | 7,9              | 8,8              | 9,3              | 7,5              |                |               |               |               |               |
| EBITDA <sup>3</sup>                         | <b>40,3</b>      | 37,5             | 48,3             | 42,3             | 34,3             | <b>2,6</b>     | 2,4           | 3,1           | 2,7           | 2,2           |
| Muutus %                                    | <b>7,5</b>       | -22,2            | 14,2             | 23,3             |                  |                |               |               |               |               |
| Kasum enne makse                            | <b>31,9</b>      | 32,4             | 38,4             | 30,0             | 20,2             | <b>2,0</b>     | 2,1           | 2,5           | 1,9           | 1,3           |
| Muutus %                                    | <b>-1,5</b>      | -15,6            | 27,7             | 48,5             |                  |                |               |               |               |               |
| Maksueelse kasumi määr <sup>4</sup>         | <b>12,8</b>      | 10,3             | 10,4             | 10,5             | 8,5              |                |               |               |               |               |
| Puhaskasum                                  | <b>31,9</b>      | 32,4             | 38,4             | 30,0             | 20,2             | <b>2,0</b>     | 2,1           | 2,5           | 1,9           | 1,3           |
| Muutus %                                    | <b>-1,5</b>      | -15,6            | 27,6             | 48,5             |                  |                |               |               |               |               |
| Puhaskasumi määr <sup>5</sup>               | <b>12,8</b>      | 10,3             | 10,4             | 10,5             | 8,5              |                |               |               |               |               |
| Käibekapital <sup>6</sup>                   | <b>633</b>       | 709              | 579              | 514              | 366              | <b>40,4</b>    | 45,3          | 37,0          | 32,8          | 23,4          |
| Muutus %                                    | <b>-10,8</b>     | 22,6             | 12,6             | 40,4             |                  |                |               |               |               |               |
| Töötajate keskmine arv                      | <b>618</b>       | 948              | 972              | 941              | 935              |                |               |               |               |               |
| Muutus %                                    | <b>-34,8</b>     | -2,5             | 3,3              | 0,6              |                  |                |               |               |               |               |
| <b>Aksia ja dividendiga seotud näitajad</b> |                  |                  |                  |                  |                  |                |               |               |               |               |
| Aktsiate arv (miljonites)                   | <b>13,2</b>      | 13,2             | 13,2             | 13,2             | 13,2             |                |               |               |               |               |
| Tulu aktsia kohta <sup>7</sup>              | <b>2,4</b>       | 2,5              | 2,9              | 2,3              | 1,5              | <b>0,15</b>    | 0,16          | 0,19          | 0,15          | 0,10          |
| Muutus %                                    | <b>-1,4</b>      | -15,8            | 27,6             | 48,8             |                  |                |               |               |               |               |
| Omakapital aktsia kohta <sup>8</sup>        | <b>70,7</b>      | 74,1             | 68,7             | 65,7             | 64,2             | <b>4,5</b>     | 4,7           | 4,4           | 4,2           | 4,1           |
| Muutus %                                    | <b>-4,6</b>      | 7,8              | 4,6              | 2,3              |                  |                |               |               |               |               |

\* ühik ei kehti kasumi määrade, muutuste %, kuu keskmise töötajate arvu ja aktsiate arvu kohta.

<sup>1</sup> Brutokasumi määr - brutokasumi protsent müügitulust.

<sup>2</sup> Ärikasumi määr - ärikasumi protsent müügitulust.

<sup>3</sup> EBITDA - kasum enne finantstulusid ja makse, amortisatsioonikulud lisatud.

<sup>4</sup> Maksueelse kasumi määr - maksueelse kasumi protsent müügitulust.

<sup>5</sup> Puhaskasumi määr - puhaskasumi protsent müügitulust.

<sup>6</sup> Käibekapital - käibevara v.a. raha ja raha ekvivalendid (deposiidid tähtajaga < 3 kuud; intressifondiosakud)

miinus lühiajalised kohustused perioodi lõpul.

<sup>7</sup> Tulu aktsia kohta - puhaskasum aktsia kohta kroonides (eurodes): ettevõttel ei ole potentsiaalselt emiteeritavaid lihtaktsiaid, mistõttu on lahustatud puhaskasum aktsia kohta sama, mis tava puhaskasum aktsia kohta.

<sup>8</sup> Omakapital aktsia kohta - kogu omakapital aktsia kohta kroonides (eurodes).

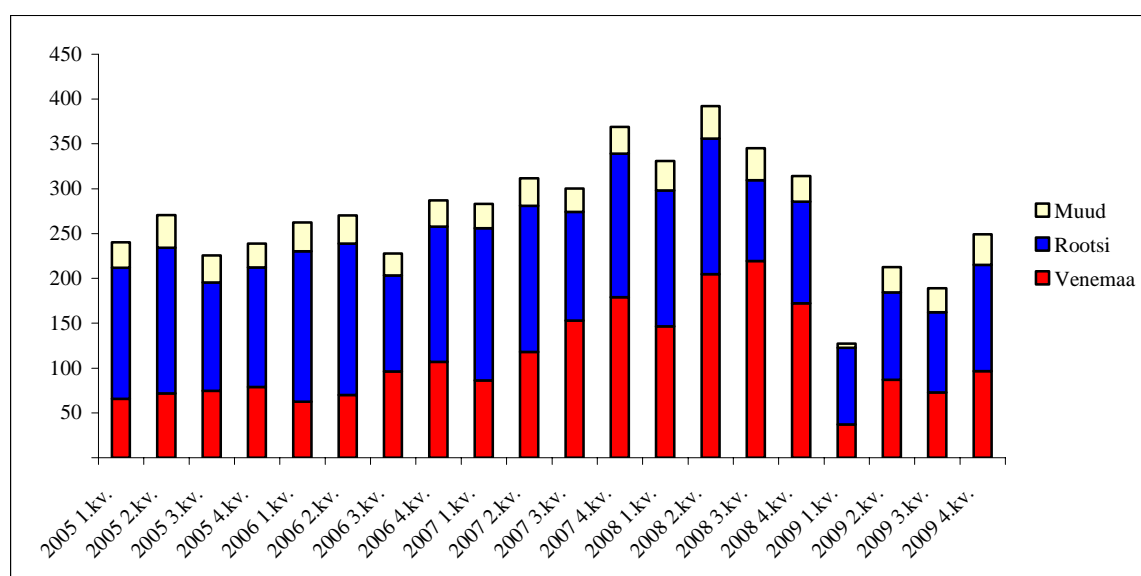
## Müük

AS Norma kontserni müügi netokäive 4.kv. 2009. aastal oli 249 miljonit krooni (15,9 miljonit eurot). Kontserni müük on kahanenud 21% (65 miljonit krooni; 4,1 miljonit eurot) võrreldes 2008. aasta 4. kvartaliga. Eksport moodustas 99,2% kogu neljanda kvartali müügikäibest (2008 4.kv.: 98,8%) ning ekspordist 48% läks Rootsi ja 39% Venemaale (2008 4.kv.: vastavalt 44% ja 49%).

Võrreldes aasta varasema perioodiga vähenes müük neljandas kvartalis Venemaa ja Ukraina klientidele 47% ning teistesse riikidesse 19% võrra. Samas kasvas müük 4. kvartalis võrreldes 2009.a. kolmanda kvartaliga 32%.

Müük Autolivi kontserni ettevõtetele moodustas 138 miljonit krooni (8,8 miljonit eurot), mis oli 9% suurem võrreldes sama perioodiga aasta varem.

### Kvartaalne eksport 2005-2009 (miljonit krooni)



2009.aasta müügikäibeks kujunes 799 miljonit krooni (51,0 miljonit eurot), see oli 42% vähem kui 2008. aastal. Müük Venemaa ja Ukraina klientidele vähenes 61% ja teistele klientidele 20%. Müük kontserni emaettevõtte Autolivi tütarettevõtetele ulatus 453 miljoni kroonini (29,0 miljoni euroni), see oli 20% vähem kui aasta varem.

Teisteks suuremateks läänepoolseteks klientideks olid Khimaira (Volvo bussid), Karosa, Iris Bus-IVECO ning Intersafe, kellele põhiliselt tarnitakse ohutusrihmu busside ja veoautode tarbeks. Müük sellesse sektorisse kahanes 2008. aastaga võrreldes 21%.

## Kulud

Müüdid toodete kulu kahanes 2009.a. neljanda kvartali jooksul võrreldes eelmise aasta sama perioodiga 21%, moodustades 87% käibest (2008 4.kv. 87%). Kulutused toorainele ja materjalidele langesid 14% 170 miljoni kroonini (10,9 miljoni euroni), moodustades 68% (2008 4.kv.: 63%) käibest.

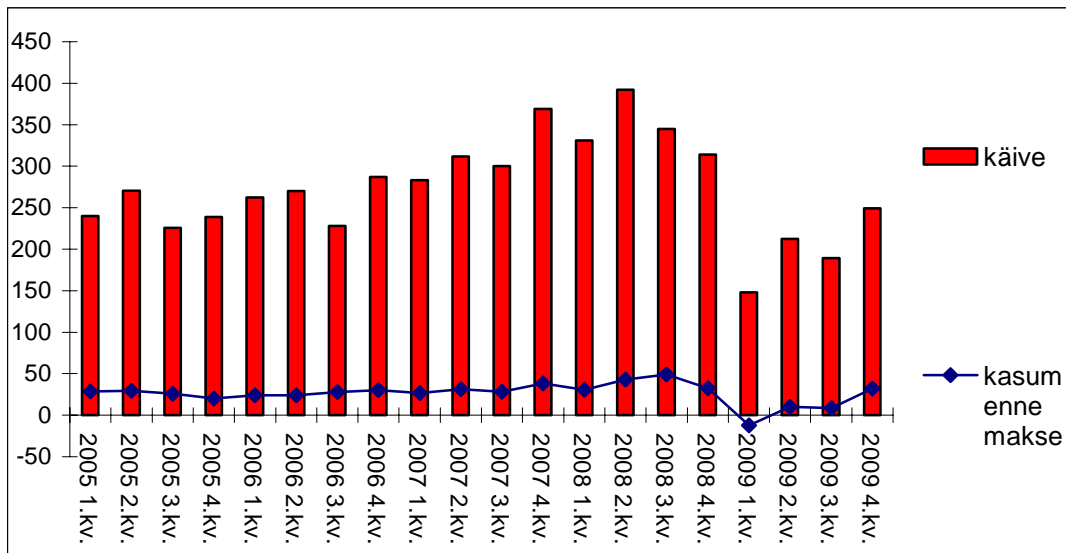
Tööjõukulu tootmises oli 2009.a. 4. kvartalis 30 miljonit krooni (1,9 miljonit eurot), langus võrreldes eelmise aasta sama perioodiga 31%. Tootmise tööjõukulu osatähtsus netokäibest moodustas 12% (2008 4.kv.: 14%).

Turustus-, ja arenduskulud kokku õnnestus vähendada 7%, üldhalduskulude 9,2 miljoni krooni (0,6 miljoni euro) suuruses vähenemises kajastub ühekordse tuluna 5,6 miljoni krooni (0,4 miljoni euro) suuruses summas ebatähtselt laekuvate arvete reservi vähenemine.

2009. aasta jooksul on müüdü toodangu kulu langenud 38%, moodustades 92% käibest (2008: 86%). Turustus- arendus- ja üldhalduskulud on kahanenud 39% võrreldes 2008. aastaga.

## Kasum ja rentaablus

### Kontserni käibe ja maksueelse kasumi kvartaalne dünaamika 2005-2009 (miljonites kroonides)



Kontserni auditeerimata ärikasum 4. kvartalis 2009 oli 28 miljonit krooni (1,8 miljonit eurot), ärikasumi marginaaliks kujunes 11% käibest. 2008.a. samal perioodil teeniti 25 miljonit krooni (1,6 miljonit eurot) ärikasumit. Ühekordse tuluna kajastati 4. kvartalis 2009.a. 5,6 miljoni krooni (0,36 miljoni euro) suuruses summas ebatöenäoliselt laekuvate arvete reservi vähenemist.

Puhaskasum ulatus aasta viimases kvartalis 32 miljoni kroonini (2,0 miljoni euroni), moodustades 13% müügist. Aasta varem moodustas puhaskasum samal perioodil 10% müügist.

2009. aastal kokku jäi ärikasumi suuruseks 14 miljonit krooni (0,9 miljonit eurot), s.o. 1,7% käibest. 2008. aastal oli ärikasumi marginaal 9,0%. Ärikasum langes aastaga 110 miljonit krooni (7,0 miljonit eurot), samas rahavood äritegevusest isegi kasvasid 3 miljoni krooni (0,2 miljoni euro) võrra, ulatudes 149 miljoni kroonini (9,5 miljoni euroni).

2009. aasta auditeerimata puhaskasum oli 21 miljonit krooni (1,3 miljonit eurot), s.o. 2,6% käibest. 2008.a puhaskasumimarginaal oli 9,9%. Kontserni restruktureerimiskulud ulatusid 2009. aastal 12,9 miljoni kroonini (0,8 miljoni euroni), materiaalse põhivara allahindlus 6,4 miljoni kroonini (0,4 miljoni euroni) ja ebatöenäoliselt laekuvate arvete reservi suurendati 3,6 miljoni krooni (0,23 miljoni euro) võrra.

## Rahavood ja kapitali kasutamine

Kontserni rahavoog äritegevusest oli 2009. aasta 12 kuuga 149 (2008 12 k.: 146) miljonit krooni ehk 9,5 (2008: 9,4) miljonit eurot. Suurim muutus võrreldes eelneva aasta sama perioodiga tulenes eelkõige 116 miljoni krooni (7,4 miljoni euro) võrra vähenenud kasumist. Lühiajaliste nõuete vähenemisest vabanes 52 miljonit krooni (3,3 miljonit eurot) ning varude langusest 33 miljonit krooni (2,1 miljonit eurot).

Materiaalsesse ja immateriaalsesse põhivarasse investeeriti 38 (2008: 51) miljonit krooni ehk 2,4 (2008: 3,3) miljonit eurot, rahavoog investeringutest kokku perioodi jooksul -12 (2008: -119) miljonit krooni ehk -0,8 (2008: -7,6) miljonit eurot.

Neto rahavoog oli 2009. aastal 53 (2008: -56) miljonit krooni ehk 3,4 (2008: -3,6) miljonit eurot.

Raha ja likviidsed lühiajalised investeringud moodustasid 2009. a. detsembri lõpus 61,9% (31.12.2008: 54,0%) varude mahust. Käibekapitali (lühiajalised investeringud, nõuded, ettemaksed, varud miinus lühiajalised kohustused) oli 2009. aasta 31. detsembri seisuga 633 (31.12.2008: 709) miljonit krooni ehk 40,4 (31.12.2008: 45,3) miljonit eurot, põhitegevuseks kasutatud käibekapital (nõuded, ettemaksed, varud miinus lühiajalised kohustused) oli 79 (31.12.2008: 156) miljonit krooni ehk 5,1 (31.12.2008: 9,9) miljonit eurot.

Likviidsuse juhtimisel ja finantsinvesteeringute tegemisel oli AS Norma 2009. aasta neljandas kvartalis traditsiooniliselt konservatiivne. Vahendeid hoiustati Eesti pankades Eesti krooni ja euro erineva kestusega deposiitides ning Autoliv AB Finantsturgude Divisjoni deposiitides. 2009. aasta 4. kvartalis sõlmiti Autoliv AB-ga uusi lepinguid 4,9 miljoni euro ulatuses. Täpsemad andmed finantsvahendite paigutuse kohta on toodud konsolideeritud finantsaruannete lisades 1 ja 2.

Põhivarad moodustasid 21% (31.12.2008: 22%) varadest, kahanemine aastaga 21 miljonit krooni (1,4 miljonit eurot) materiaalse ja immateriaalse põhivara väärtuse vähenemise tõttu.

Pikaajalisi kohustusi kontsernil ei ole. Investeeringuid ja äritegevust finantseeritakse omakapitali arvel.

Konserni omakapital kahanes 45 miljonit krooni (2,9 miljonit eurot), ulatudes aruandeperioodi lõpuks 933 (31.12.2008: 979) miljoni kroonini ehk 59,7 (31.12.2008: 62,6) miljoni euroni. Omakapitali osakaal bilansis oli 91% (31.12.2008: 91%). Vaba omakapital oli detsembri lõpul 788 (31.12.2008: 833) miljonit krooni ehk 50,4 (31.12.2008: 53,3) miljonit eurot.

## Aktsiaturg ja dividendid

AS Norma on emiteerinud 13,2 miljonit lihtaktsiat, mis annavad aktsia kohta ühe hääleõiguse ja mille nimiväärtus on 10 krooni. Emiteeritud aktsiate hulk ja nimiväärtus ei ole 1997. aastal börsil noteerimisest saati muutunud.

AS Norma üldkoosolek otsustas 12.05.2009 maksta 2009. aastal aktsionäridele dividende 66,0 miljonit krooni (4,2 miljonit eurot) ehk 5 krooni (0,32 eurot) aktsia kohta nagu ka kuuel eelneval aastal. Dividendid maksti välja 3.juulil 2009.a.

Tava- ja lahustatud puhaskasum aktsia kohta moodustas detsembri lõpuks 1,6 krooni (0,10 eurot), aasta varem oli sama näitaja 10,4 krooni (0,66 eurot) kasumit aktsia kohta, omakapital 70,7 (31.12.2008: 74,1) krooni ehk 4,5 (31.12.2008: 4,7) eurot.

AS Norma aktsiad noteeriti 1997. a. Tallinna Börsi põhinimekirjas koodi NRM1T all, lisaks kaubeldakse aktsiatega veel Frankfurdi börsil.

## Aktsia hinna (Eesti kroonides) liikumine ja kauplemismahud Tallinna Börsil alates 01.01.2009 kuni 31.12.2009.a.



AS Norma aktsiaraamatusse oli seisuga 31.12.2009 kantud 1612 (31.12.2008: 1458) aktsionäri, üle 3% osalus oli

|   |       |
|---|-------|
| Autoliv Ab                                | 51,0% |
| ING Luxembourg S.A.                       | 10,0% |
| Skandinaviska Enskilda Banken Ab kliendid | 6,7%  |
| Marfin Pank Eesti AS Repokonto            | 3,8%  |

AS Norma aktsiakapitalist kuulub 59,4% (31.12.2008: 59,1%) Rootsi, 17,5% (31.12.2008: 20,0%) Eesti, 13,1%



AS Norma  
Konsolideeritud 2009.a. 4.kvartali majandusaasta vahearuanne

(31.12.2008: 13,0%) Luksemburgi ja 10,0% (31.12.2008: 7,9%) teiste riikide residentidele. 8,7% (31.12.2008: 7,5%) aktsiatest kuulub füüsilistele isikutele, 1,0% on registreeritud investeerimisfondide ning 39,3% ettevõtete nimele. AS Norma emaettevõtte on noteeritud New Yorgi börsil.

AS Norma nõukogu liikmetele ja nende lähedastele ei kuulunud 31.12.2009.a. seisuga AS Norma aktsiaid. AS Norma juhatuse liikmetest ja nende lähedastest omas 205 aktsiat juhatuse liige Garri Krieger. Aktsiaoptsioone nõukogu ja juhatuse liikmetele välja antud ei ole.

## **Finantsriskid**

Kontserni põhilisteks finantsinstrumentideks on raha ning lühiajalised deposiidid. Nende instrumentide eesmärk on rahastada kontserni põhitegevust. Kontsernil on ka muid finantsinstrumente nagu näiteks põhitegevusest tekkivad nõuded deebitoridele ning kohustused kreditoridele. Kontserni kohustused piirduvad võlgadega hankijate ees ning muude lühiajaliste kohustustega, laenukohustusi ega muid finantsinstrumente kohustuste hulgas ei ole.

Kontsern on eksponeeritud turu-, krediidi- ja likviidsusriskile. Riskide juhtimise eest vastutab AS Norma juhatuse viies ellu ja järgides AS Norma nõukogu poolt tehtud otsuseid ja kinnitatud printsiipe.

### **Tururisk**

Turuhinnad sisaldavad kolme tüüpi riske: intressi-, valuuta- ja väärtpaberite turuhinna riski.

#### Intressirisk

AS Norma ei kasuta finantseerimiseks võõrkapitali ja seetõttu ei ole kontsernil intressi kandvaid kohustusi, mille tuleviku rahavoo õiglane väärtus võiks saada mõjutatud turgudel toimuvast intresside muutustest.

#### Valuutarisk

Kontserni eksponeeritus valuutariskile seostub eelkõige põhitegevusega (tulud ja kulud on valdavalt erinevas valuutas kontserni funktsionaalsest valuutast) ja välismaal asuvasse tütarettevõtjasse tehtud netoinvesteeringutega.

2009. aasta 4. kvartalis AS Norma kontserni käibest moodustas eksport 99,2% (2008 4. kv.: 98,8%) ja olulisem müügivaluuta oli euro. Kontserni kulud olid põhiliselt Eesti kroonides, eurodes, Rootsi kroonides ja Venemaa rublades. Valuutariski maandamiseks on põhilised ostu- ja müügilepingud viidud euro alusele. Teiste valuutade riskid on maandatud kas sissetulevate ja väljaminevate rahavoogude ühtlustamisega või lepinguliste maksete sidumisega euro kursiga.

Kontserni Venemaal asuva tütarettevõtja netovarade väärtus on madal ja nende valuutariski maandamine ei ole ökonoomne.

Lühiajalised vahendite paigutused on tehtud hajutatult Eesti kroonis ja euros. Kontsern ei ole valuutariski maandamiseks riskimaandamisinstrumente soetanud.

### **Krediidirisk**

Kontsern on avatud krediidiriskile peamiselt oma põhitegevuse (klientidelt laekumata arved) ja finantseerimistegevuse (deposiidid) kaudu.

#### Laekumata arvete risk

Eelkõige omab tähtsust klientide võime tasuda neile tarnitud kauba eest. Ärikrediiti võimaldatakse põhiliselt ainult oma pikaajalistele koostööpartneritele. Tagamaks rahade laekumist suurtelt püsiklientidelt, jälgitakse ja analüüsitakse pidevalt nende finantsolukorda ning likviidsust. Vajaduse korral nõutakse pangagarantiide esitamist maksete tagamiseks. Ühekordsete tehingute ja uute klientide puhul on nõutav kas ettemaks või akreditiiv.

Ebatõenäoliselt laekuvate arvete katteks moodustatakse allahindlus. Allahindlus sisaldab kõiki võlgnevusi, mille tasumisega seoses on vastaspoolega tekkinud lahkarvamusi ja võlgnevusi, mis juhtkonnale teadaolevalt võivad jääda laekumata.

Ostjate debitoorne võlgnevus perioodi lõpul oli 108 miljonit krooni (6,9 miljonit eurot). Oluliseks krediidiriskiks on kontsernis läbi aegade loetud Venemaa ja Ukraina klientidega seotud riski. 31.12.2009 seisuga oli nõuete summa Venemaa, Ukraina ja Valgevene klientidele 55 (31.12.2008: 102) miljonit krooni ehk 3,5 (31.12.2008: 6,5) miljonit eurot. Neist tähtaja ületanud laekumata arveid oli aruandeperioodi lõpul 1,8 miljoni krooni (0,1 miljoni euro) väärtuses.

Ebatõenäoliselt laekuvate arvete katteks on 31.12.2009 seisuga moodustatud reservi summas 4,1 miljonit krooni (0,3 miljonit eurot). 4. kvartalis 2009.a. laekus eelnevalt provioneeritud arveid 7,8 miljoni krooni (0,5 miljoni euro) ulatuses,

lootusetutena kanti nõudeid maha 0,9 miljoni krooni (0,06 miljoni euro) väärtuses ning täiendavalt moodustati ebatüüpiliselt laekuvate arvete katteks reservi summas 2,3 miljonit krooni (0,15 miljonit eurot).

#### Deposiitide ja teiste finantsinstrumentide krediidirisk

Pankade ja Autolivi finantsurgude divisjoniga seotud krediidiriski juhtimine toimub vastavalt AS Norma nõukogu poolt heaks kiidetud rahahaldamise printsiipidele: vahendite investeerimistehingud tehakse üksnes nõukogu poolt heaks kiidetud osapooltega neile kinnitatud krediidilimiidi piires (ühegi osapoole limiit ei ületa 1/3 kõigist paigutatavatest vahenditest). Limiidid on kehtestatud minimeerimaks riski kontsentratsiooni ja seega vähendamaks potentsiaalset kahju teise osapoole võimalikust suutmatuses oma kohustusi täita.

#### **Likviidsusrisk**

Likviidsuse jälgimisel võetakse arvesse finantsinvesteeringute ja –varade (nõuded klientidele ja muud nõuded) laekumise tähtaegu nagu ka planeeritud rahavoogusid äritegevusest. Kontsernil ei olnud 31.12.2009.a. seisuga kohustusi (välja arvatud puhkusereserv), mille maksetähtaeg oleks enam kui kaks kuud. Kuna kontserni raha ja likviidsete väärtpaberite osatähtsus ulatub üle 50% varadest, ei hinda juhtkond ettevõtte likviidsusriski oluliseks.

#### **Kapitali juhtimine**

Kapitali juhtimise eesmärk on tagada kontsernile tugev bilanss toetamaks igapäevast äritegevust ja ettevõtte strateegilist arengut. Autotööstuse tsüklilisuse tõttu saab edukas olla finantsiliselt tugev ja sõltumatu allhankija. AS Norma unikaalne turupositsioon, kus suur osa käibest on seotud Vene ja Ukraina turuga, mille likviidsus on väga kõikuv, nõuab kapitali juhtimisel täiendavat tähelepanu. Komponentide tootmine, mille arendamine on kontserni üks strateegilisi eesmärke, on kapitalimahukas tootmisharu. Kontsern ei kasutanud võõrkapitali. Investeeringud taastootmise ja arengusse tehti omakapitali arvel. Teenitud kapitali jagamiseks aktsionäridele maksab AS Norma iga-aastaselt dividende, aktsiate tagasiosiost ei ole kasutatud aktsia vähese kaubeldavuse tõttu turul.

Otsus dividendide maksmise kohta tehakse juhtkonna poolt võttes arvesse majanduskeskkonna arengut Eestis ja sihtturgudel, kontserni majandustulemusi ja arenguplaane.

#### **Õiglane väärtus**

Juhtkonna hinnangul ei erine kontserni finantsvarade ja –kohustuste õiglane väärtus oluliselt nende bilansilisest väärtusest. Õiglane väärtus on määratud raha (k.a. tähtajalised deposiidid), võlakirjade ning muude nõuete ja kohustuste puhul diskonteeritud rahavoogude meetodil.

#### **Konsolideerimisgrupi struktuur**

AS Norma kontserni kuulus 2009. aasta 4. kvartalis AS Norma ja tema 100%-lise osalusega tütarettevõtja Venemaal.

Venemaal asuva tütarettevõtja Norma-Osvar ZAO audiitoriks on audit-konsultatsiooni keskus „Konsuelo“ (litsents nr. E000961, kehtiv 25.06.2002 – 25.06.2012) asukohaga Venemaal, Vladimiri linnas.

Emaettevõtte tegevusvaldkonnaks on autoohutussüsteemide, sealhulgas autoohutusrihmade ja nende komponentide tootmine ja müük, inseneriteenuse osutamine autoohutussüsteemide ning ohutusrihmade komponentide väljatöötamise ning adapteerimise osas. Emaettevõtte käive oli 2009. a. 4. kvartalis 248,3 (2008 4.kv.: 313,0) miljonit krooni ehk 15,9 (2008 4. kv.: 20,0) miljonit eurot, puhaskasum 30,7 (2008 4. kv.: 32,5) miljonit krooni ehk 2,0 (2008 4. kv.: 2,1) miljonit eurot, omakapital 31.12.2009.a. seisuga 935 (31.12.2008: 979) miljonit krooni ehk 59,8 (31.12.2008: 62,6) miljonit eurot.

Venemaal asuv tütarettevõtja Norma-Osvar ZAO tegeleb AS Norma toodete ning teenuste müügi, ladustamise ja tolliprotseduuridega ning vajadusel AS Norma esindamisega Venemaal. Norma-Osvar ZAO müügikäive oli 2009. a. 4. kvartalis 1,4 (2008 4.kv.: 4,4) miljonit krooni ehk 0,1 (2008 4. kv.: 0,3) miljonit eurot, kasum 0,9 (2008 4. kv.: kahjum 0,9) miljonit krooni ehk 0,06 (2008 4. kv.: kahjum 0,05) miljonit eurot ja omakapital 31.12.2009.a. seisuga -1,0 (31.12.2008: 0,2) miljonit krooni ehk -0,06 (31.12.2008: 0,01) miljonit eurot. Kontserniväline käive moodustas 1,4 (2008 4. kv.: 3,7) miljonit krooni ehk 0,1 (2008 4.kv.: 0,2) miljonit eurot. Kogu müüdüd kauba ja teenused omandab tütarettevõtja emaettevõttelt.

## Hea ühingujuhtimise tava aruanne

Alates 1. jaanuarist 2006. a. järgib AS Norma oma tegevuses Eesti Hea Ühingujuhtimise Tava (edaspidi tava) juhiseid. Käesolev aruanne (edaspidi aruanne) kirjeldab AS Norma juhtimist 2009. aasta 4. kvartalis ning selle vastavust tava juhisele. AS Norma järgis 2009. aasta 4. kvartalis tava juhiseid, v.a kui aruandes on teisiti märgitud.

AS Norma on Eesti Vabariigis registreeritud aktsiaselts, aadressiga Laki tn. 14, 10621 Tallinn, ning registrikoodiga 10043950. AS Norma aktsiakapitaliks 2009. aastal oli 132 000 000 krooni, mis jaguneb ühte liiki registreeritud aktsiateks nimiväärtusega 10 krooni. AS Norma aktsiad on noteeritud Tallinna Börsi põhinimekirjas (Balti Põhinimekiri), lühinimega NRM1T. AS Norma aktsiaraamatut peab Eesti väärtpaberite keskregistri pidaja. AS-i Norma on 31. detsember 2009.a seisuga 1612 aktsionäri. AS-i Norma kontrollib Autoliv AB, Rootsisis registreeritud autoohutustoodete valmistaja. Autoliv AB on ühtlasi AS Norma suurim aktsionär.

## Üldkoosolek

### Aktsionäride õiguste teostamine

Aktsionäride üldkoosolek on AS Norma kõrgeim juhtimisorgan. Üldkoosolekud on korralised ja erakorralised. Üldkoosoleku pädevus on paika pandud Eesti äriseadustikuga ja AS Norma põhikirjaga (põhikirjaga on võimalik tutvuda AS Norma veebileheküljel [www.norma.ee](http://www.norma.ee)). Üldkoosoleku pädevuses on muu hulgas majandusaasta aruande kinnitamine, kasumi jaotamine, põhikirja muutmine ja nõukogu koosseisu määramine. Aktsionär võib aktsionäride koosolekust osa võtta ja koosolekul hääletada isiklikult või esindaja kaudu, kes omab selleks kirjalikku volitust. Iga aktsia annab aktsionärile ühe hääle.

AS-il on ühte liiki aktsiaid – nimelised lihtaktsiad, mille nimiväärtus on kümme Eesti krooni. Iga aktsia annab omanikule aktsionäride üldkoosolekul ühe hääle. AS-i aktsiakapital on jagatud kolmeteistkümneks miljoniks kahesaja tuhandeks nimeliseks lihtaktsiaks. Aktsionäri ei ole õigust nõuda nimelise aktsia kohta aktsiatähe väljaandmist. Aktsionäri ei ole õigust nõuda nimelise aktsia vahetamist esitajaaktsia vastu. AS-i Norma nimelised aktsiad on vabalt võõrandatavad. Hääleõigust käsitlevad piirangud ja kokkulepped puuduvad. AS-ile Norma teadaolevalt ei ole aktsionäride omavahelistes lepingutes sätestatud aktsiate võõrandamise piiranguid. Aktsionäri surma korral läheb aktsia üle tema pärijale. AS-i Norma suhtes loetakse aktsia ülelained omandaja kandmisest aktsiaraamatusse.

AS Norma aktsiatele ei ole tehtud ülevõtmispakkumist Väärtpaberituruseaduse peatükk 19. mõistes.

### Üldkoosoleku kokkukutsumine ja avaldatav teave

Juhatus avaldab teate aktsionäride üldkoosoleku kokkukutsumise kohta. Teade korralise aktsionäride üldkoosoleku kokkukutsumise kohta avaldatakse üleriigilise levikuga päevalehes vähemalt kolm nädalat ja erakorralise koosoleku kokkukutsumise kohta vähemalt üks nädal enne koosoleku toimumist. Teates tuleb näidata koht, kus aktsionärid saavad tutvuda majandusaasta aruandega, mis tuleb panna välja vähemalt kaks nädalat enne koosolekut.

AS Norma juhatus avaldas 25.märtsil 2009.a börsiteate, mille kohaselt aktsionäride üldkoosolek oli kokku kutsutud 12.mais 2009.a algusega kell 09.00. Päevakorras oli kolm punkti: AS Norma 2008.a majandusaasta aruande kinnitamine; kasumi jaotamine ja audiitori nimetamine ja tasustamise korra määramine.

2008.a. puhaskasum oli 137 218 728 krooni (8 769 875 eurot). Juhatus tegi ettepaneku maksta aktsionäridele (korralisi) dividende 50 % aktsia nimiväärtusest ehk 5 krooni aktsia kohta (0,32 eurot aktsia kohta), kogusummas 66 000 000 krooni (4 218 169 eurot), ning jätta ülejäänud puhaskasum jaotamata. Nõukogu toetas juhatuses ettepanekut.

Juhatus tegi ettepaneku aktsionäride üldkoosolekule fikseerida dividendiõiguslike aktsionäride nimekiri 26.mail 2009.a kell 23.59. Nõukogu toetas juhatuses ettepanekut. Dividendid maksti välja 3.juulil 2009.a.

Seega järgiti 2009.a 4. kvartalis AS Norma üldkoosoleku tava juhiseid.

### Üldkoosoleku läbiviimine

Üldjuhul on üldkoosolek pädev vastu võtma otsuseid, kui kohal on üle poole aktsiatega esindatud häälest. Aktsionäride üldkoosoleku otsus on vastu võetud, kui selle poolt on antud üle poole üldkoosolekul esindatud häälest, välja arvatud teatud otsused, nt AS Norma põhikirja muutmine, aktsiakapitali suurendamine või vähendamine, ühinemine, jagunemine, ümberkorraldamine ja likvideerimine ning nõukogu liikme tagasikutsumine enne ametiaja lõppu, mille puhul on otsus vastu võetud, kui selle poolt on antud vähemalt 2/3 üldkoosolekul esindatud häälest.

Tehniliste vahendite puudumise tõttu otsustati 12.05.2009.a AS Norma üldkoosolekut mitte üle kanda interneti vm sidevahendi teel. Seega 2009. a AS Norma üldkoosoleku läbiviimisel järgitakse tava juhiseid, välja arvatud tava p 1.3.3 antud soovitus, kuna puuduvad tehnilised vahendid üldkoosoleku jälgimiseks muude sidevahendite kaudu.

## Juhatus

### Ülesanded

Juhatus on AS Norma juhtimisorgan, mis esindab ja juhib AS-i Norma. Juhatuses esimees võib üksinda esindada AS-i Norma ning teised juhatuse liikmed võivad esindada äriühingut koos teise juhatuse liikmega. AS Norma eesmärkide saavutamiseks analüüsib juhatuse AS Norma tegevuste ja finantseesmärkidega seotud riske ja teeb järelevalvet kontroll- ja aruandlustegevuse üle. AS Norma juhatuse on kehtestanud oma otsusega AS Norma kontserni siseteabe hoidmise reeglid. Juhatus peab järgima nõukogu seaduslikke korraldusi. 2009. aasta IV kvartalis toimus AS Norma juhatuse ja nõukogu vahel pidev andmevahetus, sh. esitas juhatuse nõukogule regulaarselt ülevaateid AS Norma majandustegevusest ja finantsseisundist. Juhatusel liikmetel puuduvad volitused aktsiaid emitteerida ja tagasi osta.

### Koosseis

Nõukogu valib ja kutsub tagasi juhatuse liikmed ja nimetab ametisse juhatuse esimehe. Juhatusel liikmeid on viis kuni kaheksa ja nad valitakse kolmeks aastaks. Juhatusel koosseisus käesoleva aruande koostamise ajal on 6 liiget: juhatuse esimees - Peep Siimon; juhatuse liikmed - Ülle Jõgi (finantsdirektor), Ivar Aas (müügidirektor), Garri Krieger (kvaliteedidirektor), Peeter Tõniste (tootmisdirektor) ja Sander Annus (turundus-ja arendusdirektor).

Norma juhatuse esimees ja liikmed on Euroopa Majanduspiirkonna liikmesriikide elanikud. Juhatusel liikmed ei ole samal ajal AS Norma nõukogu liikmed. Juhatusel liikmete ülesanded on sätestatud iga juhatuse liikmaga sõlmitud ametilepingus.

Juhatusel liikmetele makstav tasu, lahkumishüvitis ja preemiasüsteem on kokku lepitud juhatuse ja nõukogu vahel sõlmitud ametilepingus. Juhatusel liikmetele lisatasude maksmine toimub vastavalt nõukogu poolt seatud finantseesmärgi ja strateegiliste eesmärkide täitmisele. Finantseesmärgi täitmise kriteeriumiks on auditeeritud aasta kasumi kasv võrreldes eelneva aruande aastaga. Pikemaajalised strateegilised eesmärgid seatakse nõukogu poolt ning nende põhjal kehtestab nõukogu juhatusele igal aastal konkreetsed eesmärgid ja nende täitmise kriteeriumid. Eesmärkide täitmist hinnatakse kord aastas nõukogu poolt.

Aktsiaoptsioonide või muid soodustusi juhatuse liikmetele eraldatud ei ole. Juhatusel liikme lepingu alusel on lõpetamisel ettenähtud hüvitis suuruses 0 kuni 12 kuu töötasu, sõltuvalt lepingu lõpetamise tingimustest. Maksimaalne võimalik hüvitis arvestades kõikide juhatuse liikmete lepinguid oleks 4 751 tuhat krooni.

### Huvide konflikt

Juhatusel liikmel on keelatud konkureerida AS-iga Norma ilma nõukogu nõusolekuta. Aruande koostamiseni 2010. aastal ei ole nõukogule teatatud ühestki olulisest tehingust AS Norma ja tema juhatuse liikmete või juhatuse liikmetega seotud isikute vahel või muust huvide konflikti situatsioonist.

Juhatusel esimees ja liikmed ei ole samaaegselt teise emitendi juhatuses või nõukogus. AS Norma kontserni kuuluva 100%-lise tütarettevõtte ZAO Norma Osvar nõukogu koosseisu kuuluvad AS Norma juhatuse esimees Peep Siimon ja juhatuse liikmed Ülle Jõgi ja Ivar Aas.

Seega järgiti 2009. aasta 4. kvartalis AS Norma juhatuse töös tava juhiseid.

## Nõukogu

### Ülesanded

Nõukogu tegeleb AS Norma tegevuse pikemaajalise planeerimise ja üldise tegevuskavaga, muu hulgas teeb järelevalvet juhatuse tegevuse üle, töötab välja äriplaanid, kinnitab aastaelarveid ja investeringute eelarve. Nõukogu annab aru aktsionäride üldkoosolekule. Nõukogu nõusolek on vajalik selleks, et teha aktsiaseltsi nimel tehinguid, mis väljuvad igapäevase majandustegevuse raamest, eelkõige tehingute tegemiseks, millega kaasneb osaluse omandamine ja käsutamine teistes ühingutes, tütarettevõtete asutamine või nende tegevuse lõpetamine, tehingud kinnisasjadega, investeringute tegemine, mis ületavad selleks majandusaastaks ettenähtud kulutuste summa jne. Nõukogu ei ole moodustanud komisjone.

### Koosseis ja tasud

Nõukogul on hetkeseisuga kuus liiget.

19.juunil 2008.a aktsionäride üldkoosoleku poolt valiti ametisse kolmeks aastaks nõukogu esimees Halvar Jonzon ja liikmed : Pär Malmhagen, Toomas Tamsar, Raivo Erik, Aare Tark ja Leif Berntsson. Lähtudes äriseadustiku § 319 lõikest 2 ja AS Norma põhikirja punktist 4.4, mille kohaselt võib üldkoosolekute vahelisel ajal aktsiaseltsi enamusaktsionär kutsuda tagasi mitte enam kui kolm üldkoosolekul valitud nõukogu liiget ja nimetada nende asemele uued nõukogu

## AS Norma Konsolideeritud 2009.a. 4.kvartali majandusaasta vahearuanne

liikmed, kui vastav vajadus tekib varem kui 1 (üks) kuu enne üldkoosolekut, võttis AS Norma enamusaktsionär Autoliv AB (registrikood 556036-1981, asukoht Stockholm), kellele kuulub 6 732 000 AS Norma aktsiat ehk 51,0% AS Norma aktsiakapitalist (s.o 6 732 000 häält), ja keda esindab seadusjärgne esindaja Marika Fredriksson vastu järgmised otsused:

1. Kutsuda alates 01.06.2009 AS Norma nõukogust tagasi Pär Malmhagen, sünniaeg 03.02.1963 ja Leif Berntsson sünniaeg 29.11.1955.
2. Nimetada AS Norma nõukogu uuteks liikmeteks Günter Brenner, sünniaeg 30.10.1963 ja Lars Sjöbring sünniaeg 11.12.1967, 3 (kolmeks) aastaks volituste algusega 01.06.2009.

Seega alates 01.06.2009.a kuulub AS Norma nõukogusse nõukogu esimees Halvar Jonzon ja liikmed: Toomas Tamsar, Raivo Erik, Aare Tark, Günter Brenner ja Lars Sjöbring.

2009.a esimeses kvartalis toimus 3 nõukogu koosolekut – 28.jaanuar 2009.a, 04.veebruar 2009.a ja 24.märts 2009.a. Ühel nõukogu koosolekul ei olnud esindatud kogu nõukogu koosseis – 04.vebruaril 2009.a ei osalenud Leif Berntsson.

24.märts 2009.a toimunud nõukogu koosolekul kinnitas nõukogu AS Norma 2008.a majandusaasta aruande. Kohal oli audiitor Hanno Lindpere audiitorfirmast Ernst & Young Baltic AS.

2009.a teises kvartalis toimus 1 nõukogu koosolek – 12.mai 2009.a.

2009.a kolmandas kvartalis toimus 1 nõukogu koosolek – 25.august 2009.a. Koosolekul ei olnud esindatud nõukogu liige Günter Brenner.

2009.a neljandas kvartalis toimus 1 nõukogu koosolek – 24.november 2009.a. Esindatud olid kõik nõukogu liikmed.

Käesoleva koosseisuga nõukogu liikmete valimisega ei ole AS Norma kõikide liikmete osas järginud Hea Ühingujuhtimise Tava Lisa punktis (h) toodud sõltumatu nõukogu liikmele kehtestatud soovitus - ei ole olnud sõltumatuks nõukogu liikmeks kauem kui kümme (10) aastat. Nõukogu liikmed on olnud väga aktiivsed uue strateegia väljatöötamisel ja seetõttu on oluline, et jätkaksid ametis edasi liikmed ka juhul, kui see on vastuolus Hea Ühinguitava soovitustega.

Aktsionäride üldkoosoleku poolt 25. aprillil 2000.a vastu võetud otsuse kohaselt otsustati nõukogu liikmete tasustamine. AS Norma nõukogu liikme töötasu on 10 000 krooni kuus ja nõukogu esimehe töötasu on 12 000 krooni kuus. Aktsiaoptsiione või muid soodustusi nõukogu liikmetele eraldatud ei ole. Nõukogu liikmetele ei maksta tasu tööülesannete täitmise lõpetamisel.

### **Huvide konflikt**

Nõukogu liige ei tohi hääletada nõukogu koosolekul, kui otsustatakse tema ja AS-i Norma vahelise tehingu tegemiseks nõusoleku andmist, samuti nõukogu liikmega seotud isiku või äriühingu, milles nõukogu liikmel on oluline osalus, ja aktsiaseltsi vahelise tehingu tegemiseks nõusoleku andmist. Nõukogu liikmel on keelatud ilma aktsionäride üldkoosoleku vastava otsuseta konkureerida AS-iga Norma. Nõukogu liikmed ei ole aruande koostamiseni 2010. aastal juhatusele teatanud ühestki huvide konfliktist.

Nõukogu liikmed ei ole heaks kiitnud 2009.a 4. kvartalis ühtegi tehingut, mis oleks sõlmitud juhatuse liikme, tema lähedase või nõukogu liikme enda ja emitendi vahel.

Seega järgiti 2009. aasta 4. kvartalis AS Norma nõukogu töös tava juhiseid, välja arvatud Tava Lisa punktis (h) toodud kriteeriumid.

### **Teabe avaldamine**

AS Norma on avanud kodulehekülje aadressil [www.norma.ee](http://www.norma.ee) ja avaldab otse koduleheküljel või Tallinna Börsi kodulehele suunavate linkide kaudu järgmisi andmeid: põhikiri, majandusaasta aruanded ja vahearuanded ning finantskalender, info juhatuse ja nõukogu kehtivate koosseisude kohta ja audiitorite kohta. 2009. aasta 4. kvartalis ei toimunud pressikonverentse. Investoritega ei toimunud kohtumisi. Seega järgis AS Norma 2009. aasta 4. kvartalis teabe avaldamisel tava juhiseid.

## **Finantsaruandlus ja auditeerimine**

### **Aruandlus**

AS Norma konsolideeritud raamatupidamisaruanded on koostatud kooskõlas Euroopa Liidus kohaldatavate rahvusvaheliste finantsaruandluse standarditega (IFRS) ja ajaloolise kulu põhjal, kui raamatupidamise sise-eeskirju käsitlevas peatükis ja konsolideeritud raamatupidamisaruannete hinnangutes ei ole sätestatud teisiti.

AS Norma  
Konsolideeritud 2009.a. 4.kvartali majandusaasta vahearuanne

AS Norma on kohustatud avaldama kvartaalseid esialgseid ja lõplikke vahearuanndeid ning auditeeritud majandusaasta aruande kohe pärast selle kinnitamist nõukogu poolt.

**AS Norma 2009.a. finantskalender:**

| Aruandlus periood | Esialgne aruanne | Lõplik aruanne | Auditeeritud aruanne |
|-------------------|------------------|----------------|----------------------|
| 1. kv. 2009       | 20.04.2009       | 31.05.2009     |                      |
| 2. kv.2009        | 20.07.2009       | 28.08.2009     |                      |
| 3. kv.2009        | 19.10.2009       | 30.11.2009     |                      |
| 4. kv.2009        | 27.01.2010       | 26.02.2010     |                      |
| 2009. aasta       |                  |                | 25.03.2010           |

**Auditeerimine**

AS Norma audiitorite arv ja nimed määratakse aktsionäride üldkoosoleku otsusega. Alates 2005. aastast on AS Norma audiitoriks Ernst & Young Baltic AS. 12.05.2009. a toimunud korraline üldkoosolek otsustas kinnitada AS Norma audiitoriks tähtajaga 1 (üks) aasta audiitorühing Ernst & Young Baltic AS ning määras, et audiitorile makstava tasu suuruse otsustab nõukogu, kes sõlmib audiitoritega ka lepingu. AS Norma ja Ernst&Young Baltic AS vahel sõlmitud audiitorteenuse osutamise leping on konfidentsiaalne ja seetõttu audiitorile makstava tasu suurus ei kuulu avaldamisele.



Peep Siimon  
Juhatusesimees



Ivar Aas  
Juhatuseliige



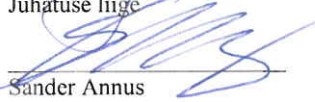
Ülle Jõgi  
Juhatuseliige



Garri Krieger  
Juhatuseliige



Peeter Tõniste  
Juhatuseliige



Sander Annus  
Juhatuseliige

## KONSOLIDEERITUD RAAMATUPIDAMISE VAHEARUANNE

### Juhatuse kinnitus vahearuandele

Juhatus kinnitab AS-i Norma 2009.a. 4. kvartali vahearuanne koostamise õigsust ja täielikkust:

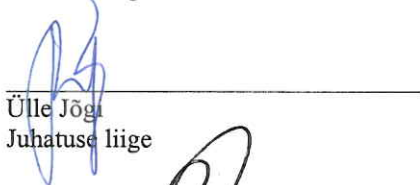
- 1) vahearuanne koostamisel rakendatud arvestusmeetodid on vastavuses rahvusvaheliste finantsaruandluse standarditega, nagu need on vastu võetud Euroopa Liidu poolt;
- 2) vahearuanne kajastab emaettevõtja ja kontserni finantsseisundit ning majandustulemusi õigesti ja õiglaselt;
- 3) emaettevõtja ja kontserni kuuluvad äriühingud on jätkuvalt tegutsevad äriühingud.



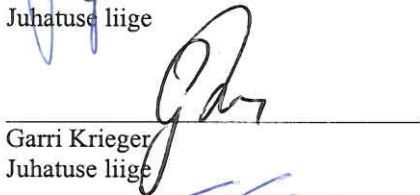
Peep Siimon  
Juhatuse esimees



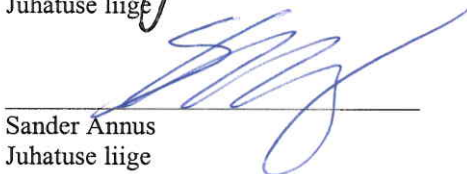
Ivar Aas  
Juhatuse liige




Ülle Jõgi  
Juhatuse liige



Garri Krieger  
Juhatuse liige



Sander Annus  
Juhatuse liige



Peeter Tõniste  
Juhatuse liige

Tallinn, 26. veebruar 2010

## Konsolideeritud finantsseisundi aruanne

| A k t i v a (vara)                              | Tuhandetes kroonides |                  | Tuhandetes eurodes |               | Lisa     |
|---|----------------------|------------------|--------------------|---------------|----------|
|   | 31.12.2009           | 31.12.2008       | 31.12.2009         | 31.12.2008    |          |
| <b>Käibevara</b>                                |                      |                  |                    |               |          |
| Raha ja pangakontod                             | 82 907               | 29 943           | 5 299              | 1 914         | 1        |
| Finantsvarad                                    | 553 334              | 553 576          | 35 365             | 35 380        | 2        |
| Nõuded  | 104 568              | 155 647          | 6 683              | 9 948         | 3        |
| Ettemaksed                                      | 990                  | 1 542            | 63                 | 98            |          |
| Varud   | 68 648               | 101 291          | 4 387              | 6 474         | 4        |
| <b>Käibevara kokku</b>                          | <b>810 447</b>       | <b>841 999</b>   | <b>51 797</b>      | <b>53 814</b> |          |
| <b>Põhivara</b>                                 |                      |                  |                    |               |          |
| Pikaajalised nõuded                             | 372                  | 329              | 24                 | 21            |          |
| Materiaalne põhivara                            | 210 470              | 229 938          | 13 451             | 14 696        | 5, 8     |
| Immateriaalne põhivara                          | 7 179                | 9 252            | 459                | 591           | 6, 8     |
| <b>Põhivara kokku</b>                           | <b>218 021</b>       | <b>239 519</b>   | <b>13 934</b>      | <b>15 308</b> |          |
| <b>Aktiva (vara) kokku</b>                      | <b>1 028 468</b>     | <b>1 081 518</b> | <b>65 731</b>      | <b>69 122</b> | <b>8</b> |
| <b>P a s s i v a (kohustused ja omakapital)</b> |                      |                  |                    |               |          |
| <b>Kohustused</b>                               |                      |                  |                    |               |          |
| <b>Lühiajalised kohustused</b>                  |                      |                  |                    |               |          |
| Võlad   | 94 794               | 99 609           | 6 059              | 6 367         |          |
| Ettemaksed                                      | 224                  | 408              | 14                 | 26            |          |
| Lühiajalised eraldised                          | 0                    | 2803             | 0                  | 179           | 10       |
| <b>Lühiajalised kohustused kokku</b>            | <b>95 018</b>        | <b>102 820</b>   | <b>6 073</b>       | <b>6 572</b>  |          |
| <b>Kohustused kokku</b>                         | <b>95 018</b>        | <b>102 820</b>   | <b>6 073</b>       | <b>6 572</b>  |          |
| <b>Omakapital</b>                               |                      |                  |                    |               |          |
| Aktiivkapital nominaalväärtuses                 | 132 000              | 132 000          | 8 436              | 8 436         | 7        |
| Kohustuslik reservkapital                       | 13 200               | 13 200           | 844                | 844           |          |
| Jaotamata kasum                                 | 788 250              | 833 498          | 50 378             | 53 270        |          |
| <b>Omakapital kokku</b>                         | <b>933 450</b>       | <b>978 698</b>   | <b>59 658</b>      | <b>62 550</b> |          |
| <b>Passiva kokku</b>                            | <b>1 028 468</b>     | <b>1 081 518</b> | <b>65 731</b>      | <b>69 122</b> |          |



## Konsolideeritud koondkasumiaruanne

|   | Tuhandetes kroonides |                   |                   |                   | Lisa |
|---|----------------------|-------------------|-------------------|-------------------|------|
|   | 01.10.09-31.12.09    | 01.01.09-31.12.09 | 01.10.08-31.12.08 | 01.01.08-31.12.08 |      |
| Müügitulu   | 249 168              | 798 686           | 313 992           | 1 382 140         | 8    |
| Müüdid toodangu kulu                                    | -216 835             | -735 061          | -273 091          | -1 182 147        | 9    |
| <b>Brutokasum</b>                                       | <b>32 333</b>        | <b>63 625</b>     | 40 901            | 199 993           |      |
| Turustuskulud   | -4 242               | -13 558           | -4 362            | -24 072           |      |
| Tootearenduskulud                                       | -2 724               | -10 180           | -3 145            | -16 244           |      |
| Üldhalduskulud  | 586                  | -24 601           | -8 651            | -38 869           |      |
| Muud äritulud   | 1 649                | 5 226             | 2 327             | 6 480             |      |
| Muud ärikulud   | -74                  | -6 955            | -2 294            | -3 332            |      |
| <b>Äri kasum</b>  | <b>27 528</b>        | <b>13 557</b>     | 24 776            | 123 956           | 8    |
| Finantstulud  | 4 451                | 24 959            | 7 619             | 31 014            |      |
| Finantskulud  | -106                 | -219              | -40               | -208              |      |
| <b>Kasum enne maksustamist</b>                          | <b>31 873</b>        | <b>38 297</b>     | 32 355            | 154 762           |      |
| Tulumaks  | 0                    | -17 544           | 0                 | -17 544           |      |
| <b>Aruandeaasta kasum</b>                               | <b>31 873</b>        | <b>20 753</b>     | 32 355            | 137 218           | 7    |
| Tava ja lahustatud puhaskasum<br>aktsia kohta kroonides | 2,41                 | 1,57              | 2,45              | 10,40             | 7    |

## Konsolideeritud koondkasumiaruanne

|   | Tuhandetes eurodes |                   |                   |                   | Lisa |
|---|--------------------|-------------------|-------------------|-------------------|------|
|   | 01.10.09-31.12.09  | 01.01.09-31.12.09 | 01.10.08-31.12.08 | 01.01.08-31.12.08 |      |
| Müügitulu   | 15 925             | 51 045            | 20 068            | 88 335            | 8    |
| Müüdid toodangu kulu                                  | -13 858            | -46 979           | -17 454           | -75 553           | 9    |
| <b>Brutokasum</b>                                     | <b>2 067</b>       | <b>4 066</b>      | 2 614             | 12 782            |      |
| Turustuskulud   | -271               | -867              | -279              | -1 539            |      |
| Tootearenduskulud                                     | -174               | -651              | -201              | -1 038            |      |
| Üldhalduskulud  | 37                 | -1 572            | -553              | -2 484            |      |
| Muud äritulud   | 105                | 334               | 149               | 414               |      |
| Muud ärikulud   | -4                 | -444              | -147              | -213              |      |
| <b>Äri kasum</b>                                      | <b>1 760</b>       | <b>866</b>        | 1 583             | 7 922             | 8    |
| Finantstulud  | 284                | 1 595             | 487               | 1 982             |      |
| Finantskulud  | -7                 | -14               | -2                | -13               |      |
| <b>Kasum enne maksustamist</b>                        | <b>2 037</b>       | <b>2 447</b>      | 2 068             | 9 891             |      |
| Tulumaks  | 0                  | -1 121            | 0                 | -1 121            |      |
| <b>Aruandeaasta kasum</b>                             | <b>2 037</b>       | <b>1 326</b>      | 2 068             | 8 770             | 7    |
| Tava ja lahustatud puhaskasum<br>aktsia kohta eurodes | 0,15               | 0,10              | 0,16              | 0,66              | 7    |

## Konsolideeritud omakapitali muutuste aruanne

Tuhandetes kroonides

|                   | Aksiakapital<br>nominaal-<br>väärtuses | Kohustuslik<br>reservkapital | Jaotamata<br>kasum | Kokku<br>omakapital |
|-------------------|--|------------------------------|--------------------|---------------------|
| <b>31.12.2007</b> | <b>132 000</b>                         | <b>13 200</b>                | <b>762 280</b>     | <b>907 480</b>      |
| Puhaskasum        |  |                              | 104 863            | 104 863             |
| Dividendid        |  |                              | -66 000            | -66 000             |
| <b>30.09.2008</b> | <b>132 000</b>                         | <b>13 200</b>                | <b>801 143</b>     | <b>946 343</b>      |
| Puhaskasum        |  |                              | 32 355             | 32 355              |
| <b>31.12.2008</b> | <b>132 000</b>                         | <b>13 200</b>                | <b>833 498</b>     | <b>978 698</b>      |
| Puhaskasum        |  |                              | -11 120            | -11 120             |
| Dividendid        |  |                              | -66 000            | -66 000             |
| <b>30.09.2009</b> | <b>132 000</b>                         | <b>13 200</b>                | <b>756 378</b>     | <b>901 578</b>      |
| Puhaskasum        |  |                              | 31 873             | 31 873              |
| <b>31.12.2009</b> | <b>132 000</b>                         | <b>13 200</b>                | <b>788 250</b>     | <b>933 450</b>      |

Tuhandetes eurodes

|                   | Aksiakapital<br>nominaal-<br>väärtuses | Kohustuslik<br>reservkapital | Jaotamata<br>kasum | Kokku<br>omakapital |
|-------------------|--|------------------------------|--------------------|---------------------|
| <b>31.12.2007</b> | <b>8 436</b>                           | <b>844</b>                   | <b>48 718</b>      | <b>57 998</b>       |
| Puhaskasum        |  |                              | 6 702              | 6 702               |
| Dividendid        |  |                              | -4 218             | -4 218              |
| <b>30.09.2008</b> | <b>8 436</b>                           | <b>844</b>                   | <b>51 202</b>      | <b>60 482</b>       |
| Puhaskasum        |  |                              | 2 068              | 2 068               |
| <b>31.12.2008</b> | <b>8 436</b>                           | <b>844</b>                   | <b>53 270</b>      | <b>62 550</b>       |
| Puhaskasum        |  |                              | -711               | -711                |
| Dividendid        |  |                              | -4 218             | -4 218              |
| <b>30.09.2009</b> | <b>8 436</b>                           | <b>844</b>                   | <b>48 341</b>      | <b>57 621</b>       |
| Puhaskasum        |  |                              | 2 037              | 2 037               |
| <b>31.12.2009</b> | <b>8 436</b>                           | <b>844</b>                   | <b>50 378</b>      | <b>59 658</b>       |

## Konsolideeritud rahavoogude aruanne

|  | Tuhandetes kroonides |                 | Tuhandetes eurodes |               | Lisa  |
|--|----------------------|-----------------|--------------------|---------------|-------|
|  | 2009                 | 2008            | 2009               | 2008          |       |
| <b>Äritegevusest</b>   |                      |                 |                    |               |       |
| Puhaskasum   | 20 753               | 137 218         | 1 326              | 8 770         |       |
| Korrigeerimised:   |                      |                 |                    |               |       |
| Kasum materiaalse põhivara likvideerimisest  | -27                  | -195            | -2                 | -12           |       |
| Materiaalse ja immateriaalse põhivara amortisatsioon   | 52 758               | 53 529          | 3 372              | 3 421         | 5,6,8 |
| Põhivara allahindlus   | 6 408                | 0               | 410                | 0             | 8     |
| Intressitulu   | -24 959              | -31 014         | -1 595             | -1 982        |       |
| Kahjum valuutakursi muutusest  | 219                  | 208             | 14                 | 13            |       |
| Realiseerimata kasum valuutakursi muutusest  | -609                 | -485            | -39                | -31           |       |
| Tulumaksukulu  | 17 544               | 17 544          | 1 121              | 1 121         |       |
| Äritegevusega seotud käibevara muutus:   |                      |                 |                    |               |       |
| Lühiajaliste nõuete, v.a. laenude muutus   | 51 603               | 11 262          | 3 298              | 720           |       |
| Varude muutus  | 32 643               | 4 679           | 2 086              | 299           | 4     |
| Kohustuste muutus:   |                      |                 |                    |               |       |
| Kreditoorse võlgnevuse muutus  | -4 186               | -48 643         | -268               | -3 109        |       |
| Ettemaksete muutus   | -184                 | -407            | -12                | -26           |       |
| Eraldiste muutus   | -2 803               | 2 803           | -179               | 179           |       |
| <b>Äritegevusest kokku</b>   | <b>149 160</b>       | <b>146 499</b>  | <b>9 532</b>       | <b>9 363</b>  |       |
| <b>Investeeringisest</b>   |                      |                 |                    |               |       |
| Materiaalse põhivara müük  | 181                  | 342             | 12                 | 22            |       |
| Materiaalse ja immateriaalse põhivara soetamine  | -37 778              | -50 896         | -2 414             | -3 253        | 5,6,8 |
| Väljaantud laenud  | -90                  | -67             | -6                 | -4            |       |
| Tagasisaadud laenud  | 55                   | 149             | 3                  | 9             |       |
| Finantsvarade soetus   | -968 665             | -1 070 763      | -61 909            | -68 434       |       |
| Finantsvarade müük   | 965 108              | 975 544         | 61 681             | 62 348        |       |
| Saadud intressid   | 28 756               | 26 299          | 1 838              | 1 681         |       |
| <b>Investeeringisest kokku</b>   | <b>-12 433</b>       | <b>-119 392</b> | <b>-795</b>        | <b>-7 631</b> |       |
| <b>Rahavood finantseerimisest</b>  |                      |                 |                    |               |       |
| Makstavad dividendid   | -66 000              | -66 000         | -4 218             | -4 218        |       |
| Dividendide tulumaks   | -17 544              | -17 544         | -1 121             | -1 121        |       |
| <b>Rahavood finantseerimisest kokku</b>  | <b>-83 544</b>       | <b>-83 544</b>  | <b>-5 339</b>      | <b>-5 339</b> |       |
| <b>Neto rahavoog</b>   | <b>53 183</b>        | <b>-56 437</b>  | <b>3 398</b>       | <b>-3 607</b> |       |
| <b>Muutused rahas ja raha ekvivalentides</b>   |                      |                 |                    |               |       |
| Raha ja raha ekvivalendid perioodi alguses:  | -90                  | -67             | -6                 | -4            |       |
| Juurdekasv   | 55                   | 149             | 3                  | 9             |       |
| Valuutakursi vahe  | -968 665             | -1 070 763      | -61 909            | -68 434       |       |
| Raha ja raha ekvivalendid perioodi lõpus, sh.:<br><i>raha ja pangakontod v.a. tähtajalised</i> | 965 108              | 975 544         | 61 681             | 62 348        | 1     |
| <i>deposiidid tähtajaga üle 3 kuu</i>  | 28 756               | 26 299          | 1 838              | 1 681         | 1     |

## Konsolideeritud vahearuanne koostamisel kasutatud arvestusmeetodid ja hindamisalused

Konsolideeritud raamatupidamise vahearuanne on koostatud kooskõlas rahvusvaheliste finantsaruandluse standarditega, nagu need on vastu võetud Euroopa Liidu poolt ja põhineb soetusmaksumuse printsiibil, v.a. juhtudel, mis on kirjeldatud järgnevates arvestusmeetodites teisiti (näiteks teatud finantsinstrumendid, mida kajastatakse õiglases väärtuses). Aruanne on koostatud tuhandetes Eesti kroonides.

Võrreldes varasemate aastatega on raamatupidamise vahearuanne avalikustatud lisainformatsiooni seoses uute ning muudetud raamatupidamisstandarditega.

## Raamatupidamisarvestuse põhimõtted ja hinnangud

Konsolideeritud raamatupidamise vahearuanne on koostatud kooskõlas rahvusvaheliste finantsaruandluse standarditega, nagu need on vastu võetud Euroopa Liidu poolt, seal hulgas IAS 34, ja põhineb soetusmaksumuse printsiibil, v.a. juhtudel, mis on kirjeldatud järgnevates arvestusmeetodites teisiti (näiteks teatud finantsinstrumendid, mida kajastatakse õiglases väärtuses). Aruanne on koostatud tuhandetes Eesti kroonides.

Käesoleva konsolideeritud raamatupidamise aruande kinnitamise kuupäeva seisuga pole Kontserni poolt rakendatud IFRS standarditel ning Euroopa Liidu poolt heaks kiidetud IFRS standarditel vahet, arvestades hetkeseisu IFRS-ide heakskiitmises Euroopa Liidu poolt ning Kontserni tegevusalasid.

### Muudatused raamatupidamis põhimõtetes

Konsolideeritud finantsaruanne koostatakse järjepidevuse ja võrreldavuse põhimõtete alusel, mis tähendab, et kontsern järgib alati samu raamatupidamis põhimõtteid ja esitusviisi. Raamatupidamis põhimõtteid ja esitusviisi muudetakse üksnes juhul, kui seda nõutakse uute või muudetud rahvusvaheliste finantsaruandlusstandardite (IFRS) ja nende tõlgenduste alusel või kui uus raamatupidamis poliitika ja/või esitusviis annab objektiivsema ülevaate kontserni finantsseisust, finantstulemustest ja rahavoogudest.

### Uute ja/või muudetud IFRS standardite ja tõlgenduste rakendamine

Kontsern on aruandeaastal rakendanud järgnevaid uusi ja muudetud IFRS standardeid ja IFRIC tõlgendusi:

- IFRS 8 *Tegevussegmendid*;
- Muudetud IAS 1 *Raamatupidamisaruannete esitamine*;
- Muudetud IAS 23 *Laenukasutuse kulutused*;
- Muudetud IFRS 1 *Rahvusvaheliste finantsaruandlusstandardite esmakordne rakendamine* ja IAS 27 *Konsolideeritud ja eraldiseisvad raamatupidamisaruanded*;
- Muudetud IFRS 2 *Aktsiapõhine makse*;
- Muudetud IFRS 7 *Finantsinstrumendid: avalikustatav teave*;
- Muudetud IAS 32 *Finantsinstrumendid: esitusviis* ja IAS 1 *Finantsaruannete esitus – Müüidavad finantsinstrumendid ja likvideerimisel tekkivad kohustused*;
- Muudetud IFRIC 9 *Varjatud tuletisinstrumentide ümberhindamine* ja IAS 39 *Finantsinstrumendid: kajastamine ja mõõtmine – Varjatud tuletisinstrumentid*;
- IFRIC 13 *Kliendilojaalsusprogrammid*;
- IFRIC 14 *IAS 19 - Piirangud kindlaksmääratud hüvitise varale, miinimumrahastamise nõuded ja nende vastastikused mõjud*;
- IFRIC 15 *Kinnisvara ehituslepingud*;
- IFRIC 16 *Välismaise üksuse netoinvesteeringu riskimaandamine*;
- IFRS täiendused (avaldatud 2008 ning kehtivad alates 1. jaanuarist 2009).

Nimetatud muudatustega kaasnevad olulisemad mõjud on järgmised:

### IFRS 8 *Tegevussegmendid*

IAS 14 *Segmentiaruandlus* asendub IFRS 8-ga. Kontsern otsustas, et tegevussegmendid vastavalt IFRS 8-le ei erine olulisel määral varasemalt IAS 14 põhjal määratletud ärisegmentidest. IFRS 8 poolt nõutud avalikustamised, sealhulgas ka muudetud võrdlusandmed, on ära toodud lisas 14.

#### **Muudetud IAS 1 Raamatupidamisaruannete esitamine**

Kõnealune muudatus toob kaasa mitmeid muutusi, mis hõlmavad uue terminologia kasutuselevõttu ja muudatusi omakapitali tehingute kajastamise esitlusviisis. Täiendavalt tutvustab standard koondkasumiaruande mõistet ning uusi nõudeid tagasiulatuvalt parandatud raamatupidamisaruande esitlusviisile. Kontsern on otsustanud koondkasumi esitada kahes eraldi aruandes.

#### **Muudetud IAS 23 Laenukasutuse kulutused**

Muudetud standard sätestab, et kõik laenukasutuse kulutused, mis on otseselt seostatavad tingimustele vastava vara soetamise, ehitamise või tootmisega tuleb kapitaliseerida. Muudatus ei mõjuta Kontserni finantsseisundit ega majandustulemusi, kuna Kontsernil ei ole Laenukasutuse kulutusi.

Ülejäänud 2009. aastal vastu võetud standardid, tõlgendused ning nende muudatused ei mõjuta Kontserni raamatupidamisaruandeid, kuna Kontsernil puuduvad sellised raamatupidamisaruande elemendid ja tehingud, mida kõnealused muudatused mõjutavad.

#### **Vastuvõetud, kuid mitte veel jõustunud standardid**

Kontsern ei ole rakendanud järgnevaid IFRS ja IFRIC tõlgendusi, mis on vastu võetud, kuid ei ole veel jõustunud:

**IFRS 2 Aktsiapõhine makse muudatus** (kohaldatakse 01. jaanuaril 2010 või hiljem algavatele aruandlusperioodidele peale EL-i poolt heaks kiitmist).

Muudatus täpsustab grupisiseste rahaliselt arveldatavate aktsiapõhiste maksetehingute kajastamist ja ulatust. Muudatus ei mõjuta Kontserni finantsseisundit ega majandustulemusi, kuna Kontsernil ei ole aktsiapõhiseid maksetehinguid.

**Muudetud IFRS 3 Äriühendused ja IAS 27 Konsolideeritud ja eraldiseisvad raamatupidamisaruanded** (kohaldatakse 01. juulil 2009 või hiljem algavatele aruandlusperioodidele).

Muudetud IFRS 3-ga (IFRS 3R) sätestatakse mitmed muudatused äriühenduste arvestuspõhimõtetes, mis mõjutavad firmaväärtuse arvestust, selle perioodi aruandlustulemusi, kus omandamine toimub ja edasisi aruandlustulemusi. IAS 27R näeb ette, et muutust tütarettevõtte osaluses (mis ei too kaasa kontrolli kaotust) kajastatakse omakapitalitehinguna. Seetõttu ei tekita sellised tehingud enam firmaväärtust, kasumit ega kahjumit. Lisaks muudab muudetud standard tütarettevõtte kahjumite ja tütarettevõtte üle kontrolli kaotamise kajastamist. Sellest tulenevalt muudeti standardeid IAS 7 *Rahavoogude aruanded*; IAS 12 *Tulumaks*, IAS 21 *Valuutakursside muutuste mõju*, IAS 28 *Investeeringud sidusettevõtetesse* ning IAS 31 *Investeeringud ühissetevõtetesse*. Vastavalt üleminekusäetetele rakendab Kontsern neid muudatusi edasiulatuvalt. Seega ei hinnata ümber enne muudetud standardi jõustumise kuupäeva toimunud äriühenduste käigus omandatud varasid ega kohustusi.

**IFRS 9 Finantsinstrumendid** (kohaldatakse 01. jaanuaril 2013 või hiljem algavatele aruandlusperioodidele peale EL-i poolt heaks kiitmist).

IFRS 9 asendab aegamööda IAS 39. IASB on välja andnud standardi esimese osa, mis kehtestab uue finantsvarade klassifitseerimise ja mõõtmise raamistiku. Kontsern ei ole veel hinnanud selle standardi rakendamise mõju.

**Muudetud IAS 24 Seotud osapooli käsitleva teabe avalikustamine** (kohaldatakse 01. jaanuaril 2011 või hiljem algavatele aruandlusperioodidele peale EL-i poolt heaks kiitmist).

Muudatused lihtsustavad seotud osapooli definitsiooni, selgitades selle tähendust ja kõrvaldades definitsiooni vasturääkivusi. Lisaks lubab muudetud standard mõningaid avalikustamise erandeid riiklikele ettevõtetele. Muudatus ei mõjuta Kontserni finantsseisundit ega majandustulemusi, kuid võib mõjutada seotud osapoolte osas avalikustatavat informatsiooni.

**Muudetud IAS 32 Finantsinstrumendid: esitamine – Kinnise aktsiaemissiooni klassifitseerimine** (kohaldatakse 01. veebruaril 2010 või hiljem algavatele aruandlusperioodidele).

Muudab finantskohustuse definitsiooni jättes välja teatud õigused, optsioonid ja garantiid. Muudatus ei mõjuta Kontserni finantsseisundit ega majandustulemusi, kuna Kontsern ei oma selliseid instrumente.

**Muudetud IAS 39 Finantsinstrumendid: kajastamine ja mõõtmine – nõuetele vastavad maandatavad alusinstrumendid** (kohaldatakse 01. juulil 2009 või hiljem algavatele aruandlusperioodidele).

Muudatus puudutab ühepoolse riski määramist maandatavas alusinstrumendis ning inflatsiooni määramist maandatava riskina või selle teatud osa konkreetsetes olukordades. See selgitab, et ettevõttel on lubatud määrata finantsinstrumendi õiglase väärtuse muutuse teatud osa või rahavoo muutus maandatava alusinstrumendina. Muudatus ei mõjuta Kontserni finantsseisundit ega majandustulemusi, kuna Kontsern ei oma selliseid instrumente.

#### **IFRS-ide täiendused**

2008. aasta mais andis IASB välja oma esimese standardite muutuste kogumiku, mille eesmärk on vasturääkivuste kõrvaldamine ja sõnastuse täpsustamine. Kogumik sisaldab eraldi üleminekusäeteid iga standardi kohta. Teine standardite muutuste kogumik, mis anti välja 2009. aasta aprillis, pole veel EL-i poolt heaks kiidetud. Järgmiste muudatuste (millest osa pole EL-i poolt veel vastu võetud) rakendamine võib kaasa tuua arvestusmeetodite muudatusi, kuid ei mõjuta Kontserni finantsseisundit ega majandustulemusi:

- IFRS 5 *Müügiks hoitavad põhivarad ja lõpetatud tegevusvaldkonnad*. Täpsustab, et põhivarade ja müügiotel varade gruppide osas, mis on klassifitseeritud müügiks hoitavate põhivarade või lõpetatud tegevusvaldkondade alla, kehtivad ainult need avalikustamise nõuded, mis on ära toodud IFRS 5-s. Teistes IFRS-ides toodud avalikustamise nõuded kehtivad ainult juhtudel, kus see on spetsiifiliselt selliste põhivarade või lõpetatud tegevusvaldkondade kohta nõutud.
- IFRS 8 *Tegevussegmentid*. Täiendab, et segmentivarad ja –kohustused tuleb avaldada, kui peamiste otsustajate poolt jälgitavad mõõdikud põhinevad nendel varadel ja kohustustel.
- IAS 7 *Rahavoogude aruanded*. Täpsustab, et ainult selliseid väljaminekuid, mille tulemusena kajastatakse vara, saab klassifitseerida investeerimistegevuse rahavoo alla.
- IAS 36 *Varade väärtuse langus*. Muudatus täpsustab, et suurim raha genereeriv üksus, millele saab jagada omandamise käigus tekkinud firmaväärtust, on tegevussegment, nagu see on defineeritud IFRS 8-s.

Muudatuste kogumikuga tehtavad ülejäänud muudatused järgnevatel standardites ei mõjuta Kontserni poolt kasutatavaid arvestusmeetodeid, finantsseisundit ega majandustulemusi:

- IFRS 2 *Aktsiapõhine makse*;
- IAS 1 *Raamatupidamisaruannete esitamine*;
- IAS 17 *Rendid*;
- IAS 38 *Immateriaalsed varad*;
- IAS 39 *Finantsinstrumentid: kajastamine ja mõõtmine*;
- IFRIC 9 *Varjatud tuletisinstrumentide ümberhindamine*;
- IFRIC 16 *Välismaise üksuse netoinvesteeringu riskimaandamine*.

**IFRIC 12 *Teenuse kontsessioonikokkulepped*** (kohaldatakse 29. märtsil 2009 või hiljem algavatele aruandlusperioodidele).

Tõlgendus rakendub teenuste kontsessioonide operaatoritele ning annab juhiseid kontsessioonikokkuleppega võetud kohustuste ja saadud õiguste kajastamiseks. Kuna ükski Kontserni ettevõtte ei ole operaator, puudub tõlgendusel mõju Kontsernil.

**Muudetud IFRIC 14 IAS 19 - *Piirangud kindlaksmääratud hüvitise varale, miinimumrahastamise nõuded ja nende vastastikused mõjud*** (kohaldatakse 01. jaanuaril 2011 või hiljem algavatele aruandlusperioodidele peale EL-i poolt heaks kiitmist).

Muudatus puudutab minimaalse rahastamise nõude puhul tehtavate tulevaste maksete kajastamist. Muudatus ei mõjuta Kontserni raamatupidamisaruandeid, kuna Kontsernil ei ole kindlaksmääratud hüvitisega varasid.

**IFRIC 17 *Mitterahaliste varade jaotamine omanikele*** (kohaldatakse 31. oktoobril 2009 või hiljem algavatele aruandlusperioodidele).

Tõlgendus kirjeldab raamatupidamislikku käsitlust juhtudel, kus ettevõtte jagab omanikele dividende mitterahaliste varade kujul. Muudatus ei mõjuta Kontserni konsolideeritud finantsaruandeid, kuna Kontsern ei jaga omanikele mitterahalisi varasid.

**IFRIC 18 *Varade üleandmine klientide poolt*** (kohaldatakse 31. oktoobril 2009 või hiljem algavatele aruandlusperioodidele). Tõlgendus selgitab selliste lepingute kajastamist, kus klient annab ettevõttele üle materiaalse põhivara objekti, mida kasutatakse kliendi võrgustikku ühendamise eesmärgil või teenuste või kaupade tarnimiseks (näiteks elektri-, gaasi- või veevarustuse tagamiseks). IFRIC 18 ei mõjuta Kontserni konsolideeritud finantsaruandeid, kuna Kontsernil puuduvad sellised lepingud.

**IFRIC 19 *Finantskohustuste tasumine omakapitali instrumentidega*** (kohaldatakse 01. aprillil 2010 või hiljem algavatele aruandlusperioodidele peale EL-i poolt heaks kiitmist). Tõlgendus annab juhised tehingute kajastamiseks, kus finantskohustused tasutakse omakapitali instrumentidega. IFRIC 19 ei mõjuta Kontserni konsolideeritud finantsaruandeid, kuna Kontsernil puuduvad sellised tehingud.

## **Konsolideerimise põhimõtted**

Konsolideeritud raamatupidamise aruanne sisaldab AS-i Norma ning selle tütarettevõtte finantsnäitajaid konsolideerituna rida-realt.

Tütarettevõtted on ettevõtted, milles kontsernil kuulub rohkem kui pool hääleõiguslikest aktsiatest või kontsern kontrollib muul moel ettevõtte finants- ja tegevuspoliitikat. Tütarettevõtteid konsolideeritakse alates selle ostukuupäevast (kontrolli omandamise hetkest) kuni müügikuupäevani (kontrolli kaotamise hetkeni).

Tütarettevõtted koostavad oma finantsaruandeid sama perioodi kohta ja kasutavad oma aruannete koostamisel olulises osas samu arvestuspõhimõtteid, mis emaettevõttegi. Kõik kontsernisisesed tehingud, nõuded ja kohustused ning realiseerimata kasumid ja kahjumid kontserni ettevõtete vahel toimunud tehingutelt on konsolideeritud raamatupidamise

aastaaruandes täies ulatuses elimineeritud. Realiseerimata kahjumeid ei elimineerita, kui sisuliselt on tegemist vara väärtuse langusega.

### Välisvaluutad

Emaettevõtte arvestusvaluuta on Eesti kroon, mis on ka käesoleva aruande esitusvaluutaks; kõiki teisi valuutasid loetakse välisvaluutadeks. Kuigi ettevõtte mitmed ostu- ja müügilepingud on viidud euro alusele on ettevõtte arvestus- ning esitusvaluutaks siiski Eesti kroon, kuna Eesti krooni kurss on euroga fikseeritud ning valuutakursi erinevusi ei saa tekkida.

Kõik välisvaluutas toimunud kontserni tehingud on kajastatud Eesti kroonides, vastavalt tehingupäeval kehtinud Eesti Panga kursile. Välisvaluutas fikseeritud rahalised varad ja kohustused hinnatakse bilansipäeva seisuga ümber Eesti kroonidesse bilansipäeval ametlikult kehtinud Eesti Panga valuutakursside alusel. Kasumid / kahjumid äritegevusega seotud rahaliste varade ja kohustuste ümberhindamisest kajastatakse kasumiaruandes real "muud äritulud" või "muud ärikulud" ning investeerimis- ja finantseerimistegevusega seotud rahaliste varade ja kohustuste ümberhindamisest real "finantstulud /kulud".

Välisriigis asuva tütarettevõtte arvestusvaluuta on euro. Kõik tehingud ning varade ja kohustuste saldod hinnatakse ümber Eesti Panga kehtiva valuutakursiga. Kuna Eesti kroon ja euro on omavahel fikseeritud kursiga seotud (1 euro = 15.6466 Eesti krooni), siis ei teki ümberhindamisel valuutakursside vahesid, mida peaks kajastama otse omakapitalis.

### Raha ja raha ekvivalendid

Raha ja raha ekvivalendid rahavoogude aruandes sisaldavad lühiajalisi (kuni 3-kuulise tähtajaga soetatud) kõrge likviidsusega investeeringuid, mida on võimalik konverteerida teadaoleva summa raha vastu ning mille puhul puudub oluline turuväärtuse muutuse risk, sh. kassa, pangakontode ja lühiajaliste kuni 3-kuulise tähtajaga pangadeposiitide saldod ning muud vabalt kaubeldavaid likviidseid väärtuspabereid (näiteks intressifondi osakud).

### Finantsvarad

Kõik finantsvarad võetakse algselt arvele nende soetusmaksumuses, milleks on antud finantsvara eest makstud tasu õiglane väärtus. Algne soetusmaksumus sisaldab ka kõiki finantsvara soetamisega otseselt kaasnevaid kulutusi, sealhulgas tasud vahendajatele ja nõustajatele, tehinguga kaasnevad mittetagastatavad maksud ja muud sarnased kulutused, v.a. selliste finantsvarade, mida kajastatakse õiglasel väärtuses muutusega läbi kasumiaruande, soetamisega seotud kulutused.

Kõik tavapärastel turutingimustel toimuvad finantsvarade ostud ja müügid kajastatakse nende tehingute tehingupäeval, s.t. päeval, mil kontsern võtab endale kohustuse (näiteks sõlmib lepingu) teatud finantsvara ostuks või müügiks. Tavapärasel turutingimusel toimuvaks nimetatakse selliseid oste ja müüke, mille puhul ostetava või müüdava finantsvara üleandmine müüjalt ostjale toimub antud turul väljakujunenud või vastavate turegulatsioonidega nõutud perioodi jooksul.

Edasise kajastamise eesmärgil jagatakse finantsvarad järgmistesse gruppidesse:

- finantsvarad, mida kajastatakse õiglasel väärtuses muutustega läbi kasumiaruande (sellesse gruppi kuuluvad kauplemiseesmärgil soetatud aktsiad, osakud, võlakirjad, mida ei kavatseta hoida lunastustähtajani ja muud väärtpaberid ning positiivse väärtusega tuletisinstrumentid),
- lunastustähtajani hoitavad investeeringud (sellesse gruppi kuuluvad kindla lunastustähtajaga võlakirjad, mida kavatsetakse hoida kuni lunastustähtajani),
- laenuid ja nõudeid (sellesse gruppi kuuluvad antud laenuid, nõuded ostjate vastu ja muud nõuded),
- müügiototel finantsvarad (sellesse gruppi kuuluvad kõik ülejäänud finantsvarad, mis ei kuulu eelpool nimetatud gruppidesse; kontsernil aruandeperioodil ja võrdlusperioodil selliseid investeeringuid ei olnud).

Esimese grupi finantsvarad hinnatakse igal bilansipäeval õiglasel väärtusesse. Börsil noteeritud väärtpaberite puhul baseerub õiglane väärtus bilansipäeva sulgemishindadel ja Eesti Panga ametlikel valuutakurssidel. Börsil noteerimata väärtpaberite puhul kasutatakse õiglast väärtust, mille leidmisel võetakse aluseks kogu kontsernile kättesaadav info investeeringu väärtuse kohta. Kasumid/kahjumid õiglasel väärtuse muutustest kajastatakse kasumiaruandes real "finantstulud" või "finantskulud". Intressid ja dividendid esimese grupi finantsvaradest kajastatakse samuti kasumiaruandes real "finantstulud" või "finantskulud".

Lunastustähtajani hoitavaid investeeringuid ning laenuid ja nõudeid kajastatakse korrigeeritud soetusmaksumuses kasutades efektiivset intressimäära. Korrigeeritud soetusmaksumus arvutatakse kogu finantsvara kehtivusperioodi kohta, kusjuures arvesse võetakse igasugune soetamisel tekkinud diskonto või preemia ning tehinguga otseselt seotud kulutused.

Korrigeeritud soetusmaksumuse meetodil kajastatavaid finantsvarasid hinnatakse alla juhul, kui on tõenäoline, et nende kaetav väärtus on väiksem kui bilansiline väärtus (ebatõenäoliselt laekuvate nõuete osas on allahindlus kajastatud kontraaktiiva kontol ning lootusetud nõuded on bilansist välja kantud). Korrigeeritud soetusmaksumusel kajastatavate finantsvarade kaetav väärtus on finantsvarast tulevikus saadavate rahavoogude nüüdisväärtus diskonteerituna esmasel

kajastamisel fikseeritud efektiivse intressimääraga. Igat nõuet konkreetse kliendi vastu hinnatakse eraldi, arvestades teadaolevat infot kliendi maksevõime kohta. Äritegevusega seotud finantsvarade allahindlus kajastatakse kasumiaruandes ärikuluna (real "üldhalduskulud") ning investeerimistegevusega seotud finantsvarade allahindlus kajastatakse kasumiaruandes finantskuluna.

Aruandeperioodil laekunud, eelnevalt kuludesse kantud nõuded on kajastatud ebatõenäoliste nõuete summa korrigeerimisena ja kulu vähendusena aruandeperioodi kasumiaruandes.

Intressitulu laenuidelt, nõuetelt ja lunastustähtjani hoitavatelt investeringutelt kajastatakse kasumiaruandes real "finantstulud".

Finantsvarade kajastamine lõpetatakse siis, kui kontsern kaotab õiguse finantsvarast tulenevatele rahavoogudele või ta annab kolmandale osapoolle üle varast tulenevad rahavood ning enamiku finantsvaraga seotud riskidest ja hüvedest.

### **Tütarettevõtte kajastamine emaettevõtte konsolideerimata finantsaruannetes, nii nagu nõutud Eesti Raamatupidamise seadusega.**

Emaettevõtte konsolideerimata põhjaruanded on koostatud kooskõlas Eesti Raamatupidamise seadusega ning need ei ole emaettevõtte eraldiseisvad finantsaruanded IAS 27 Konsolideeritud ja konsolideerimata finantsaruanded mõistes.

Investeering tütarettevõttesse on kajastatud emaettevõtte konsolideerimata finantsaruannetes soetusmaksumuses. See tähendab, et investeering kajastatakse algselt tema soetusmaksumuses, milleks on omandamisel makstava tasu õiglane väärtus ning hiljem korrigeeritakse seda vajadusel investeeringu väärtuse langusest tulenevate allahindlustega.

Vara väärtuse test hindamiseks, kas investeeringu kaetav väärtus (kõrgem kahest – õiglane väärtus miinus müügikulutused või kasutusväärtus) on langenud alla selle bilansilise jääkväärtuse, viiakse läbi siis, kui on indikatsioone, et vara väärtus võib olla langenud. Allahindlusest tekkiv kulu kajastatakse emaettevõtte kasumiaruandes finantskuluna. Juhul, kui olukord muutub ja allahindlus ei ole enam põhjendatud, siis varem kajastatud allahindlus tühistatakse. Allahindluse tühistamine kajastatakse selle perioodi, mil tühistamine aset leidis, finantstuluna.

Tütarettevõtete poolt makstud dividendid kajastatakse sel hetkel, kui emaettevõttel tekib õigus neile dividendidele, finantstuluna, v.a. see osa dividendidest, mis makstakse välja selle vaba omakapitali arvelt, mille tütarettevõtte oli teeninud välja enne tema soetamist kontserni poolt. Selline osa dividendidest kajastatakse investeeringu vähendusena.

### **Varud**

Valmistoodang ja lõpetamata toodang on kajastatud tootmisomahinnas (koosneb otsestest ja kaudsetest tootmiskuludest normaalse tootmismahu korral). Ladudes ja tootmises olev toormaterjal ning ostutooted on kajastatud soetusmaksumuses, mis koosneb varude ostuhinnast ning ostuga seotud veokuludest, mittetagastatavatest maksudest ja muudest ostuga seotud kulutustest.

Varud on kajastatud bilansis lähtudes sellest, mis on madalam, kas soetusmaksumus või neto realiseerimismaksumus. Varude soetusmaksumuse kindlaks määramisel kasutatakse kaalutud keskmise hinna meetodit. Varude allahindlusi nende neto realiseerimismaksumusele kajastatakse aruandeperioodi kuluna kasumiaruande real "müüdid toodangu kulu".

### **Materiaalne põhivara**

Põhivara on vara, mille soetusmaksumus ületab 40 tuhandet krooni ja mille kasutusaeg on üle ühe aasta. Materiaalne põhivara võetakse arvele tema soetusmaksumuses, mis koosneb ostuhinnast ja otseselt soetamisega seotud kulutustest.

Edaspidi kajastatakse materiaalsel põhivara soetusmaksumuses, miinus akumuleeritud kulum ja võimalikud vara väärtuse langusest tulenevad allahindlused. Põhivara hinnatakse alla tema kaetavale väärtusele (kõrgemale kahest - kas õiglane väärtus miinus müügikulutused või kasutusväärtus), kui see on madalam vara bilansilisest jääkväärtusest. Vara väärtuse test hindamiseks, kas vara kaetav väärtus on langenud alla selle bilansilise jääkväärtuse, viiakse läbi siis, kui on indikatsioone, et vara väärtus võib olla langenud. Allahindlus kajastatakse perioodikuluna kasumiaruandes real "muud ärikulud".

Igal bilansipäeval hinnatakse, kas on indikatsiooni, mis viitavad sellele, et varem kajastatud allahindlus ei ole enam põhjendatud. Juhul, kui selliseid indikatsioone on, siis leitakse vara kaetav väärtus ja vajadusel tühistatakse varem kajastatud allahindlus. Allahindluse tühistamine kajastatakse selle perioodi, mil tühistamine aset leidis, kulu vähendusena.

Arvelevõetud materiaalse põhivaraga seotud hilisemad väljaminekud (näiteks mõne varaobjekti teatud osade asendamine) lisatakse varade bilansilisele väärtusele siis, kui on täidetud järgmised kriteeriumid: (a) on tõenäoline, et kontsern saab



sellest tulevikus majanduslikku kasu ning (b) nende soetusmaksumust on võimalik usaldusväärselt mõõta. Asendatud osad kantakse bilansist välja. Kõik teised väljaminekud kajastatakse kuludena perioodil, mil vastavad kulutused tehti.

Amortisatsiooni arvestamist alustatakse hetkest, mil vara on kasutatav vastavalt juhtkonna poolt plaanitud eesmärgil ning lõpetatakse kas klassifitseerimisel müügiotol põhivaraks või vara eemaldamiseni kasutusest. Kui täielikult amortiseerunud vara on veel kasutuses, kajastatakse bilansis nii soetusmaksumust kui akumulieeritud kulumit seni, kuni vara on lõplikult kasutusest eemaldatud.

Materiaalse põhivara objektide amortiseeritav osa (s.o. soetusmaksumuse ja lõppväärtuse vahe) amortiseeritakse kulusse objekti kasuliku eluea jooksul. Erandiks on maa, mida ei amortiseerita. Amortisatsiooni arvestatakse lineaarsel meetodil (v.a. rakiste puhul), lähtudes konkreetse vara kasulikust elueast, järgnevalt:

|                    |               |
|--------------------|---------------|
| Ehitised           | 8 - 20 aastat |
| Masinad ja seadmed | 4 - 12 aastat |
| IT seadmed         | 3 - 7 aastat  |
| Muu inventar       | 5 - 7 aastat  |

Rakiste puhul rakendatakse tegevusmahupõhist amortisatsiooni arvutamise meetodit. Juhul kui materiaalse põhivara objekt koosneb üksteisest eristatavatest komponentidest, millel on erinevad kasulikud eluead, on need komponendid võetud raamatupidamise arvele eraldi varana, määrates neile eraldi amortisatsiooninormid vastavalt nende kasulikule elueale. Materiaalse põhivara objektide amortisatsiooninormid, -meetodid ja lõppväärtus vaadatakse iga majandusaasta lõpul üle ja vajadusel muudetakse. Muutust käsitletakse muutusena raamatupidamislikes hinnangutes.

Müügiotol põhivara kajastatakse kas vara bilansilises väärtuses või õiglases väärtuses, millest on maha arvatud müügiiga seotud kulutused, olenevalt kumb on madalam. Müügiotol põhivara ei amortiseerita.

### **Immateriaalne põhivara**

Immateriaalne põhivara võetakse algselt arvele tema soetusmaksumuses, mis koosneb ostuhinnast ja otseselt soetamisega seotud kulutustest. Edaspidine mõõtmine sõltub sellest, kas tegemist on piiratud elueaga varaga või määramata elueaga varaga. Piiratud elueaga immateriaalne põhivara kajastatakse soetusmaksumuses miinus akumulieeritud amortisatsioon ja võimalikud vara väärtuse langustest tulenevad kahjumid. Selliseid varasid amortiseeritakse lineaarsel meetodil, lähtudes konkreetse vara kasulikust elueast:

|                    |             |
|--------------------|-------------|
| Ostetud litsentsid | 3-10 aastat |
|--------------------|-------------|

Piiratud kasutuseaga immateriaalne vara hinnatakse alla tema kaetavale väärtusele (kõrgemale kahest - kas õiglase väärtus miinus müügiikulutused või kasutusväärtus), kui see on madalam vara bilansilisest jääkväärtusest. Vara väärtuse test hindamiseks, kas vara kaetav väärtus on langenud alla selle bilansilise jääkväärtuse, viiakse läbi siis, kui on indikatsioone, et vara väärtus võib olla langenud. Allahindlus kajastatakse perioodikuluna kasumiaruandes real "muud ärikulu".

Igal bilansipäeval hinnatakse, kas on indikatsiooni, mis viitavad sellele, et varem kajastatud allahindlus ei ole enam põhjendatud. Juhul, kui selliseid indikatsioone on, siis leitakse vara kaetav väärtus ja vajadusel tühistatakse varem kajastatud allahindlus. Allahindluse tühistamine kajastatakse selle perioodi, mil tühistamine aset leidis, kulu vähendusena.

Määramata kasuliku elueaga immateriaalseid varasid (sh firmaväärtus) ei amortiseerita, kuid nende väärtuse kontrollimiseks tuleb igal bilansipäeval viia läbi väärtuse test. Kontsernil aruandeperioodil ja võrdlusperioodil määramata kasuliku elueaga immateriaalseid varasid ei eksisteerinud.

Arenguväljaminekud on kulutused, mida tehakse uurimustulemuste rakendamisel uute konkreetsete toodete ja teenuste väljatöötamiseks. Arenguväljaminekud kapitaliseeritakse juhul, kui Kontsern suudab tõestada et immateriaalse vara kasutus- või müügiõlblikuks saamine on tehniliselt võimalik, Kontsern kavatseb immateriaalse vara valmis saada ja seda kasutada või müüa, Kontsernil on võimalik immateriaalset vara kasutada või müüa, on võimalik hinnata immateriaalset varast tulevikus tekkivat tulu, Kontsernil on immateriaalse vara arendamise lõpetamiseks ja kasutamiseks või müümiseks olemas piisavad tehnilised, rahalised ja muud vahendid ning arendusprojektiga seotud kulutusi on võimalik usaldusväärselt mõõta.

Uue majandusüksuse asutamisega seotud väljaminekuid, uue teadusliku või tehnilise informatsiooni kogumise eesmärgil läbi viidud uuringutega seotud kulutusi ning koolituskulud ei kapitaliseerita.

### **Finantskohustused**

Finantskohustused võetakse algselt arvele nende soetusmaksumuses, milleks on finantskohustuse eest saadud tasu õiglase väärtus. Edaspidi kajastatakse finantskohustusi nende korrigeeritud soetusmaksumuses, kasutades efektiivset intressimäära. Tehingukulud võetakse arvesse efektiivse intressimäära arvutamisel ning kantakse kulusse

finantskohustuse eluea jooksul. Finantskohustustega kaasnev kulutused (sh. intressikulud) kajastatakse tekkepõhiselt perioodikuluna.

Finantskohustuse kajastamine lõpetatakse siis, kui kohustus on tasutud, tühistatud või aegunud.

### **Eraldised ja tingimuslikud kohustused**

Bilansis kajastatakse eraldisena aruandeperioodil või eelnevatel perioodidel tekkinud kontserni kohustusi, millel on seaduslik või lepinguline alus, mille realiseerumine on tõenäoline ja mis nõuab varast loobumist ja mille maksumust saab usaldusväärset määrata, kuid mille lõplik maksumus või maksetähtaeg ei ole kindlalt fikseeritud. Eraldiste hindamisel on lähtutud juhatuse hinnangust, kogemustest ja vajadusel ka sõltumatute ekspertide hinnangutest.

Lubadused, garantiid ja muud kohustused, mis teatud tingimustel võivad tulevikus muutuda kohustusteks, kuid, mille realiseerumist hindab juhtkond ebatõenäoliseks, on avalikustatud raamatupidamise aastaaruande lisades tingimuslike kohustustena.

### **Ettevõtte tulumaks**

#### Eestis registreeritud ettevõtted:

Vastavalt kehtivale seadusandlusele Eestis ettevõtete kasumit ei maksustata, mistõttu ei eksisteeri ka edasilükkunud tulumaksu nõudeid ega kohustusi. Kasumi asemel maksustatakse Eestis jaotamata kasumist väljamakstavaid dividende maksumääraga 21/79 (2008. a kehtis maksumäär 21/79) netodividendina väljamakstud summalt. Dividendide väljamaksmisega kaasnevat ettevõtte tulumaksu kajastatakse kasumiaruandes tulumaksukuluna samal perioodil kui dividendid välja kuulutatakse, sõltumata sellest, millise perioodi eest need on välja kuulutatud või millal need tegelikult välja makstakse.

Bilansis ei kajastata potentsiaalset tulumaksukohustust kontserni Eestis registreeritud ettevõtete vaba omakapitali suhtes, mis kaasneks omakapitali väljamaksmisel dividendidena.

#### Venemaal registreeritud ettevõtted:

Vastavalt Venemaa tulumaksuseadusele on ettevõtte puhaskasum, mida on korrigeeritud tulumaksuseaduses sätestatud ajutiste ja püsivate erinevustega, Venemaal tulumaksuga maksustatav (maksumäär on 20%).

Edasilükkunud tulumaks on kajastatud kohustusemeetodil kõigi bilansikuupäeval esinevate ajutiste erinevuste kohta varade ja kohustuste maksustamisbaasi ja nende bilansilise väärtuse vahel raamatupidamisarvestuses. Edasilükkunud tulumaksuvara kajastatakse ainult siis, kui on tõenäoline, et tulevikus tekivad kasumid, mille arvelt saab edasilükkunud tulumaksuvara kasutada.

Tasumisele kuuluv tulumaksukohustus kajastatakse lühiajalise kohustusena ja edasilükkunud tulumaksu-kohustus või -nõue pikaajalise kohustuse või põhivarana.

### **Seotud osapooled**

Osapooled on seotud, kui ühel osapoolel on kontroll teise osapoole üle või oluline mõju teise osapoole ärioludele otsustele. Kontsern, mis kuulub omakorda Autoliv'i kontserni käsitleb seotud osapooltena:

- a) AS Norma emaettevõtet ning Autoliv kontserni emaettevõtet;
- b) teisi Autoliv kontserni kuuluvaid ettevõtteid;
- c) kontserni ja tema emaettevõtte juhtkonna võtmeisikuid ning
- d) eelmises punktis nimetatud isikute lähisugulasi ja nende poolt kontrollitavaid ettevõtteid.

### **Müügitulu arvestus**

Kaupade müügist tulenevat tulu kajastatakse siis, kui kõik olulised omandiga seotud riskid on läinud üle ostjale ning müügitulu ja tehinguga seotud kulu on usaldusväärset määratav. Tulu kajastatakse saadud või saadaoleva tasu õiglasel väärtuses. Kui tasumine toimub tavatingimustest pikema perioodi jooksul, kajastatakse tulu saadava tasu nüüdisväärtuses.

Tulu teenuste müügist kajastatakse teenuse osutamisel. Vahendatavatest teenustest tulenev tulu kajastatakse kasumiaruandes saldeerituna nende teenustega seotud kulustega.

Intressitulu kajastatakse intressi viitlaekumisena, mille arvestamisel kasutatakse efektiivse intressimäära meetodit. See on intressimäär, mida rakendades finantsinstrumendist, tema oodatava kestvuse jooksul, tulenevad tuleviku rahavood diskonteeruvad instrumendi bilansilise väärtuseni.

### **Kapitali- ja kasutusrendid**

Kapitalirendina käsitletakse rendilepingut, mille puhul kõik olulised vara omandiga seonduvad riskid ja hüved kanduvad üle rentnikule. Muud rendilepingud kajastatakse kasutusrendina.

#### Kontsern kui rentnik

Kapitalirendi puhul võetakse vara ja kohustus rentniku bilanssi arvele renditud vara õiglases väärtuses või rendimaksete miinimumsumma nüüdisväärtuses, juhul kui see on madalam. Rendimaksed jaotatakse finantskuluks (intressikulu) ja kohustuse jääkväärtuse vähendamiseks. Finantskulud jaotatakse rendiperioodile arvestusega, et intressimäär on igal ajahetkel kohustuse jääkväärtuse suhtes sama. Kapitalirendi tingimustel renditud varad amortiseeritakse sarnaselt omandatud põhivaraga, kusjuures amortisatsiooniperioodiks on vara eeldatav kasulik tööiga või rendisuhte kehtivuse periood, olenevalt sellest, kumb on lühem.

Makstud kasutusrendimaksed kajastatakse rendiperioodi jooksul lineaarselt kasumiaruandes kuluna.

#### Kontsern kui rendileandja

Kapitalirendi alusel väljarenditud vara kajastatakse bilansis nõudena kapitalirenti tehtud netoinvesteeringu summas (võrdub saadaolevate rendimaksete nüüdisväärtusega, pluss renditava vara garanteerimata jääkväärtus rendiperioodi lõpuks). Rentnikult saadavad rendimaksed jagatakse kapitalirendinõude põhiosa tagasimakseteks ja finantstuluks. Finantstulu jagatakse rendiperioodile arvestusega, et rendileandja tulususe määr on igal ajahetkel kapitalirendi netoinvesteeringu jäägi suhtes konstantne.

Kasutusrendi tingimustel väljarenditud vara kajastatakse bilansis tavakorras, analoogselt muu materiaalse põhivaraga. Väljarenditavat vara amortiseeritakse lähtudes kontsernis sama tüüpi varade osas rakendatavatest amortiseerimis põhimõtetest. Saadud kasutusrendimaksed kajastatakse rendiperioodi jooksul lineaarselt tuluna.

### **Segmendi aruandlus**

Segmendiaruandlus baseerub ettevõtte-siseses aruandluses kasutatud informatsioonile, mis on mõeldud kõrgeima äritegevust puudutavate otsuste langetajale. Kõrgeim äritegevust puudutavate otsuste langetaja on see, kes vastutab tegevussegmenti vahendite jagamise ja selle tulemuste hindamise eest ning kes on identifitseeritav kui otsuste langetaja.

Aruandes on avaldatud informatsioon Kontserni segmentide kohta nii ärisegmentide (segmentiaruandluse põhiformaat) kui geograafiliste segmentide (segmentiaruandluse lisafarmaat) lõikes.

Kontserni esmaseks segmenti vormiks on tegevusala segmentid ning teiseseks segmenti vormiks on segmentid geograafilises lõikes.

Kontsernis valmistatavate toodete jaotuses on põhiosa autoohutusrihmil ja autoohutusüsteemil. Muud tooted (auto turvasüsteemide komponendid, autodetailid, metallitööd, kinnisvara haldus jms.) moodustavad kogukäibest ja varadest eraldivõetuna alla 10% ja seega ei ole neid eraldi segmentidena avalikustatud.

Kulude jaotus on vastavuses toote osatähtsusega käibes. Varade (v.a. raha, investeeringud ning antud laenud), kohustuste jaotuse aluseks on nende seos segmentiga. Amortisatsioonikulu ja põhivara allahindlus on jaotatud vastavalt põhivara proportsioonile segmentide lõikes. Need kulud, varad ja kohustused, mis ei ole seotud otseselt ühegi segmentiga, vaid on seotud kontserni kui terviku administreerimise, investeerimise ja finantseerimisega, on avalikustatud kontserni jagamatute kulude, varade ja kohustustena.

## Lisad konsolideeritud finantsaruannetele

| 1. Raha ja raha ekvivalendid                 | Tuhandetes kroonides |            | Tuhandetes eurodes |            |
|--|----------------------|------------|--------------------|------------|
|  | 31.12.2009           | 31.12.2008 | 31.12.2009         | 31.12.2008 |
| Kassa ja pangakontod                         | 1 294                | 845        | 83                 | 54         |
| Lühiajalised deposiidid tähtajaga alla 3 kuu | 81 613               | 29 098     | 5 216              | 1 860      |
|  | <b>82 907</b>        | 29 943     | <b>5 299</b>       | 1 914      |

31.12.2009. a seisuga oli deponeeritud lühiajalisi alla 3 kuulise tähtajaga:

- lühiajalisi kroonihoiuseid kommertsbankades tootlusega 2,05-5,00% (31.12.2008: 5,70-6,25%) summas 52 300 (31.12.2008: 2 927) tuhat krooni ehk 3 343 (31.12.2008: 187) tuhat eurot ja eurohoiuseid tootlusega 0,23-1,33% (31.12.2008: 2,51-6,00%) summas 570 (31.12.2008: 1 673) tuhat eurot ehk 8 919 (31.12.2008: 26 171) tuhat krooni; ning
- Autolivi finantsturgude divisjonis oli paigaldatud lühiajalisi eurohoiuseid tootlusega 0,74% summas 1 303 (31.12.2008: 0) tuhat eurot ehk 20 394 (31.12.2008: 0) tuhat krooni (vt. lisa 11).

| 2. Finantsvarad                             | Tuhandetes kroonides |            | Tuhandetes eurodes |            |
|---|----------------------|------------|--------------------|------------|
|   | 31.12.2009           | 31.12.2008 | 31.12.2009         | 31.12.2008 |
| Lühiajalised deposiidid tähtajaga üle 3 kuu | 548 198              | 544 641    | 35 037             | 34 809     |
| Intressikasvikud                            | 5 136                | 8 935      | 328                | 571        |
|   | <b>553 334</b>       | 553 576    | <b>35 365</b>      | 35 380     |

31.12.2009. a seisuga oli deponeeritud lühiajalisi deposiite üle 3 kuulise tähtajaga:

- lühiajalisi kroonihoiuseid kommertsbankades tootlusega 5,05% (31.12.2008: 7,05-7,30%) summas 30 918 (31.12.2008: 55 000) tuhat krooni ehk 1 976 (2008: 3 515) tuhat eurot ja eurohoiuseid tootlusega 1,38-4,30% (31.12.2008: 5,49-6,00%) summas 27 658 (31.12.2008: 19 924) tuhat eurot ehk 432 756 (31.12.2008: 311 740) tuhat krooni; ning
- Autolivi finantsturgude divisjonis oli paigaldatud lühiajalisi eurohoiuseid tootlusega 1,48-1,56% (31.12.2008: 5,53-5,72%) summas 5 403 (31.12.2008: 9 900) tuhat eurot ehk 84 524 (31.12.2008: 154 901) tuhat krooni ja kroonihoiuseid seisuga 31.12.2009.a paigaldatud ei olnud (31.12.2008: 23 000 tuhat krooni ehk 1 470 tuhat eurot tootlusega 7,07% ) (vt.lisa 11).

Lühiajalised deposiidid tähtajaga üle 3 kuu on määratud õiglasel väärtuses muutusega läbi kasumiaruande kuna neid kasutatakse soodsalt intressimäära kõikumistelt lühiajaliste kasumite teenimiseks. Selline määratlus on vastavuses ettevõtte investimisstrateegiaga teenimaks konkurentsivõimelist tulu likviidsetelt varadelt. Seetõttu kasutatakse mitmesuguseid tooteid, nagu erinevaid deposiite, pankade ja riikide võlakirju ning intressifondi osakuud. Neid tooteid käsitletakse ühtse kogumina ning nad on määratud õiglasel väärtuses muutustega läbi kasumiaruande. Kogu krediidiriski bilansikuupäeva seisuga väljendab deposiitide ning intressikasvikute summa (vt. tabel Finantsvarade ja finantskohustuste kategooriad).

| Finantsvarade ja finantskohustuste kategooriad |  | Lisa | Tuhandetes kroonides |            | Tuhandetes eurodes |            |
|--|--|------|----------------------|------------|--------------------|------------|
|  |  |      | 31.12.2009           | 31.12.2008 | 31.12.2009         | 31.12.2008 |
| Lühiajalised deposiidid tähtajaga üle 3 kuu    | Õiglasel väärtuses muutustega läbi kasumiaruande | 2    | 548 198              | 544 641    | 35 037             | 34 809     |
| Intressikasvikud                               | Õiglasel väärtuses muutustega läbi kasumiaruande | 2    | 5 136                | 8 935      | 328                | 571        |
| Laekumata arved ning reserv                    | Laenud ja nõuded                                 | 3    | 103 840              | 154 173    | 6 636              | 9 853      |
| Muud lühiajalised nõuded                       | Laenud ja nõuded                                 | 3    | 234                  | 271        | 15                 | 17         |
| Pikaajalised nõuded                            | Laenud ja nõuded                                 |      | 373                  | 329        | 24                 | 21         |
| Finantskohustused                              | Amortiseeritud soetusmaksumus                    |      | 89 459               | 89 256     | 5 717              | 5 704      |

| 3. Nõuded  | Tuhandetes kroonides |            | Tuhandetes eurodes |            |
|--|----------------------|------------|--------------------|------------|
|  | 31.12.2009           | 31.12.2008 | 31.12.2009         | 31.12.2008 |
| Ostjatelt laekumata arved (mitte seotud osapooled)         | 64 433               | 108 176    | 4 118              | 6 914      |
| Autolivi kontserni kuuluvate ettevõtete võlg (vt. lisa 11) | 43 472               | 47 366     | 2 778              | 3 027      |
| Ebatõenäoliselt laekuvad arved                             | -4 065               | -1 369     | -260               | -87        |
| Muud lühiajalised nõuded                                   | 234                  | 271        | 15                 | 17         |
| Käibemaksu ettemaks  | 494                  | 1 203      | 32                 | 77         |
|  | <b>104 568</b>       | 155 647    | <b>6 683</b>       | 9 948      |

AS Norma  
Konsolideeritud 2009.a. 4.kvartali majandusaasta vahearuanne

31.12.2009.a. seisuga on 100% ebatöenäoliselt laekuvatest arvetest seotud Vene autotööstuse klientidega.

| <b>Klientide võlgnevus</b> | Tuhandetes kroonides |            | Tuhandetes eurodes |            |
|----------------------------|----------------------|------------|--------------------|------------|
|                            | <b>31.12.2009</b>    | 31.12.2008 | <b>31.12.2009</b>  | 31.12.2008 |
| Tähtpäev ees               | <b>103 096</b>       | 136 110    | <b>6 589</b>       | 8 699      |
| Aegunud 30 päeva           | <b>1 846</b>         | 10 904     | <b>118</b>         | 697        |
| Aegunud 60 päeva           | <b>998</b>           | 3 951      | <b>64</b>          | 253        |
| Aegunud 90 päeva           | <b>61</b>            | 1 836      | <b>4</b>           | 117        |
| Aegunud üle 90 päeva       | <b>1 904</b>         | 2 741      | <b>121</b>         | 175        |
|                            | <b>107 905</b>       | 155 542    | <b>6 896</b>       | 9 941      |

|                          | Tuhandetes kroonides |            | Tuhandetes eurodes |            |
|--------------------------|----------------------|------------|--------------------|------------|
|                          | <b>31.12.2009</b>    | 31.12.2008 | <b>30.09.2009</b>  | 31.12.2008 |
| Allahindlus 1. jaanuaril | <b>-1 369</b>        | 0          | <b>-87</b>         | 0          |
| Allahindluse muutus      | <b>-2 696</b>        | -1 369     | <b>-172</b>        | -87        |
| Allahindlus 31. märtsil  | <b>-4 065</b>        | -1 369     | <b>-260</b>        | -87        |

| <b>4. Varud</b>        | Tuhandetes kroonides |            | Tuhandetes eurodes |            |
|------------------------|----------------------|------------|--------------------|------------|
|                        | <b>31.12.2009</b>    | 31.12.2008 | <b>31.12.2009</b>  | 31.12.2008 |
| Tooraine ja materjal   | <b>44 234</b>        | 64 462     | <b>2 827</b>       | 4 120      |
| Lõpetamata toodang     | <b>13 749</b>        | 18 136     | <b>879</b>         | 1 159      |
| Valmistoodang          | <b>10 583</b>        | 17 870     | <b>676</b>         | 1 142      |
| Ettemaksed hankijatele | <b>82</b>            | 823        | <b>5</b>           | 53         |
|                        | <b>68 648</b>        | 101 291    | <b>4 387</b>       | 6 474      |

**5. Materiaalne põhivara (tuhadetes kroonides)**

|                                | Maa ja ehitised | Masinad ja seadmed | Muu materiaalne põhivara | Lõpetamata ehitus ja ettemaksed | KOKKU          |
|--------------------------------|-----------------|--------------------|--------------------------|---------------------------------|----------------|
| <b>Jääkmaksumus 31.12.2007</b> | <b>64 889</b>   | <b>157 615</b>     | <b>2 062</b>             | <b>5 738</b>                    | <b>230 304</b> |
| Soetamine                      | 2 697           | 9 308              | 1 306                    | 16 693                          | <b>30 004</b>  |
| Müük ja mahakandmine           | 0               | -147               | 0                        | 0                               | <b>-147</b>    |
| Ümberklassifitseerimine        | 0               | 5 094              | 0                        | -5 094                          | <b>0</b>       |
| Arvestatud kulum               | -3 470          | -34 858            | -588                     | 0                               | <b>-38 916</b> |
| <b>Jääkmaksumus 30.09.2008</b> | <b>64 116</b>   | <b>137 012</b>     | <b>2 780</b>             | <b>17 337</b>                   | <b>221 245</b> |
| Soetamine                      | 384             | 26 702             | 61                       | -6 334                          | <b>20 813</b>  |
| Müük ja mahakandmine           | 0               | 1                  | 0                        | 0                               | <b>1</b>       |
| Ümberklassifitseerimine        | 0               | 644                | 0                        | -644                            | <b>0</b>       |
| Arvestatud kulum               | -1 189          | -10 742            | -190                     | 0                               | <b>-12 121</b> |
| <b>Jääkmaksumus 31.12.2008</b> | <b>63 311</b>   | <b>153 617</b>     | <b>2 651</b>             | <b>10 359</b>                   | <b>229 938</b> |
| Soetamine                      | 0               | 15 286             | 0                        | 9 203                           | 24 489         |
| Müük ja mahakandmine           | 0               | -12                | 0                        | 0                               | -12            |
| Ümberklassifitseerimine        | 0               | 6 934              | 0                        | -6 934                          | 0              |
| Allahindlus                    |                 | -6 408             |                          |                                 | -6 408         |
| Arvestatud kulum               | -3 582          | -33 773            | -603                     | 0                               | <b>-37 958</b> |
| <b>Jääkmaksumus 30.09.2009</b> | <b>59 729</b>   | <b>135 644</b>     | <b>2 048</b>             | <b>12 628</b>                   | <b>210 049</b> |
| Soetamine                      | 0               | 3 650              | 0                        | 9 075                           | <b>12 725</b>  |
| Müük ja mahakandmine           | 0               | -141               | 0                        | 0                               | <b>-141</b>    |
| Ümberklassifitseerimine        | 0               | 3 425              | 0                        | -3 425                          | <b>0</b>       |
| Arvestatud kulum               | -1 195          | -11 047            | 79                       | 0                               | <b>-12 163</b> |
| <b>Jääkmaksumus 31.12.2009</b> | <b>58 534</b>   | <b>131 531</b>     | <b>2 127</b>             | <b>18 278</b>                   | <b>210 470</b> |

**Seisuga 31.12.2007**

|   |         |          |        |       |                 |
|---|---------|----------|--------|-------|-----------------|
| <b>Soetusmaksumus</b>   | 98 931  | 517 523  | 8 239  | 5 738 | <b>630 431</b>  |
| <b>Akumuleeritud amortisatsioon ja vara väärtuse langused</b> | -34 042 | -359 908 | -6 177 | 0     | <b>-400 127</b> |

**Seisuga 31.12.2008**

|   |         |          |        |        |                 |
|---|---------|----------|--------|--------|-----------------|
| <b>Soetusmaksumus</b>   | 102 012 | 551 663  | 9 607  | 10 359 | <b>673 641</b>  |
| <b>Akumuleeritud amortisatsioon ja vara väärtuse langused</b> | -38 701 | -398 046 | -6 956 | 0      | <b>-443 703</b> |

**Seisuga 31.12.2009**

|   |         |          |        |        |                 |
|---|---------|----------|--------|--------|-----------------|
| <b>Soetusmaksumus</b>   | 102 012 | 574 097  | 9 607  | 18 278 | <b>703 994</b>  |
| <b>Akumuleeritud amortisatsioon ja vara väärtuse langused</b> | -43 478 | -442 566 | -7 480 | 0      | <b>-493 524</b> |

Tootismahutude languse tõttu aruandeperioodil on allahinnatud masinaid ja seadmeid summas 6 408 tuhat krooni, mille soetusmaksumus oli 18 879 tuhat krooni. 2008.a põhivara allahindlusi ei teostatud.

Kasutuses olev täielikult amortiseerunud materiaalse põhivara soetusmaksumus seisuga 31.12.2009 on 270 119 (31.12.2008: 228 568) tuhat krooni.

Lõpetamata ehituste (sh. paigaldamata seadmete) lõpetamiseks vajalik investeering 31.12.2009 seisuga on 22 644 tuhat krooni.

**Materiaalne põhivara (tuhandetes eurodes)**

|                                | Maa ja ehitised | Masinad ja seadmed | Muu materiaalne põhivara | Lõpetamata ehitus ja ettemaksed | KOKKU         |
|--------------------------------|-----------------|--------------------|--------------------------|---------------------------------|---------------|
| <b>Jääkmaksumus 31.12.2007</b> | <b>4 147</b>    | <b>10 073</b>      | <b>132</b>               | <b>367</b>                      | <b>14 719</b> |
| Soetamine                      | 173             | 595                | 83                       | 1 067                           | 1 918         |
| Müük ja mahakandmine           | 0               | -9                 | 0                        | 0                               | -9            |
| Ümberklassifitseerimine        | 0               | 326                | 0                        | -326                            | 0             |
| Arvestatud kulum               | -222            | -2 228             | -38                      | 0                               | -2 488        |
| <b>Jääkmaksumus 30.09.2008</b> | <b>4 098</b>    | <b>8 757</b>       | <b>177</b>               | <b>1 108</b>                    | <b>14 140</b> |
| Soetamine                      | 25              | 1 707              | 4                        | -405                            | 1 331         |
| Ümberklassifitseerimine        | 0               | 0                  | 0                        | 0                               | 0             |
| Müük ja mahakandmine           | 0               | 41                 | 0                        | -41                             | 0             |
| Arvestatud kulum               | -76             | -687               | -12                      | 0                               | -775          |
| <b>Jääkmaksumus 31.12.2008</b> | <b>4 047</b>    | <b>9 818</b>       | <b>169</b>               | <b>662</b>                      | <b>14 696</b> |
| Soetamine                      | 0               | 977                | 0                        | 588                             | 1 565         |
| Müük ja mahakandmine           | 0               | -1                 | 0                        | 0                               | -1            |
| Ümberklassifitseerimine        | 0               | 443                | 0                        | -443                            | 0             |
| Allahindlus                    | 0               | -410               | 0                        | 0                               | -410          |
| Arvestatud kulum               | -229            | -2 158             | -38                      | 0                               | -2 425        |
| <b>Jääkmaksumus 30.09.2009</b> | <b>3 818</b>    | <b>8 669</b>       | <b>131</b>               | <b>807</b>                      | <b>13 425</b> |
| Soetamine                      | 0               | 233                | 0                        | 580                             | 813           |
| Müük ja mahakandmine           | 0               | -9                 | 0                        | 0                               | -9            |
| Ümberklassifitseerimine        | 0               | 219                | 0                        | -219                            | 0             |
| Arvestatud kulum               | -77             | -706               | 5                        | 0                               | -778          |
| <b>Jääkmaksumus 31.12.2009</b> | <b>3 741</b>    | <b>8 406</b>       | <b>136</b>               | <b>1 168</b>                    | <b>13 451</b> |

**Seisuga 31.12.2007**

|   |        |         |      |     |                |
|---|--------|---------|------|-----|----------------|
| <b>Soetusmaksumus</b>   | 6 323  | 33 075  | 527  | 367 | <b>40 292</b>  |
| <b>Akumuleeritud amortisatsioon ja vara väärtuse langused</b> | -2 176 | -23 002 | -395 | 0   | <b>-25 573</b> |

| <b>Seisuga 31.12.2008</b>                                     |        |         |      |       |                |
|---|--------|---------|------|-------|----------------|
| <b>Soetusmaksumus</b>   | 6 520  | 35 258  | 614  | 662   | <b>43 054</b>  |
| <b>Akumuleeritud amortisatsioon ja vara väärtuse langused</b> | -2 473 | -25 440 | -445 | 0     | <b>-28 358</b> |
| <b>Seisuga 31.12.2009</b>                                     |        |         |      |       |                |
| <b>Soetusmaksumus</b>   | 6 520  | 36 691  | 614  | 1 168 | <b>44 993</b>  |
| <b>Akumuleeritud amortisatsioon ja vara väärtuse langused</b> | -2 779 | -28 285 | -478 | 0     | <b>-31 542</b> |

Tootmismahdade languse tõttu aruandeperioodil on allahinnatud masinaid ja seadmeid summas 410 tuhat eurot, mille soetusmaksumus oli 1 207 tuhat eurot. 2008.a põhivara allahindlusi ei teostatud.

Kasutuses olev täielikult amortiseerunud materiaalse põhivara soetusmaksumus seisuga 31.12.2009 on 17 264 (31.12.2008: 14 608) tuhat eurot.

Lõpetamata ehituste (sh. paigaldamata seadmete) lõpetamiseks vajalik investeering 31.12.2009 seisuga on 1 447 tuhat eurot.

| 6. Immateriaalne põhivara      | (tuhandetes kroonides)         |                     |               |
|--------------------------------|--------------------------------|---------------------|---------------|
|                                | Toote- ja tehnoloogia litsents | Tarkvara litsentsid | KOKKU         |
| <b>Jääkmaksumus 31.12.2007</b> | <b>11 201</b>                  | <b>465</b>          | <b>11 666</b> |
| Soetamine                      | 0                              | 38                  | <b>38</b>     |
| Arvestatud kulum               | -1 680                         | -176                | <b>-1 856</b> |
| <b>Jääkmaksumus 30.09.2008</b> | <b>9 521</b>                   | <b>327</b>          | <b>9 848</b>  |
| Soetamine                      | 0                              | 40                  | <b>40</b>     |
| Arvestatud kulum               | -560                           | -76                 | <b>-636</b>   |
| <b>Jääkmaksumus 31.12.2008</b> | <b>8 961</b>                   | <b>291</b>          | <b>9 252</b>  |
| Soetamine                      | 0                              | 564                 | <b>564</b>    |
| Arvestatud kulum               | -1 680                         | -306                | <b>-1 986</b> |
| <b>Jääkmaksumus 30.09.2009</b> | <b>7 281</b>                   | <b>549</b>          | <b>7 830</b>  |
| Arvestatud kulum               | -560                           | -91                 | <b>-651</b>   |
| <b>Jääkmaksumus 31.12.2009</b> | <b>6 721</b>                   | <b>458</b>          | <b>7 179</b>  |

| <b>Seisuga 31.12.2007</b>                                     |         |        |                |
|---|---------|--------|----------------|
| <b>Soetusmaksumus</b>   | 22 402  | 6 665  | <b>29 067</b>  |
| <b>Akumuleeritud amortisatsioon ja vara väärtuse langused</b> | -11 201 | -6 200 | <b>-17 401</b> |
| <b>Seisuga 31.12.2008</b>                                     |         |        |                |
| <b>Soetusmaksumus</b>   | 22 402  | 6 743  | <b>29 145</b>  |
| <b>Akumuleeritud amortisatsioon ja vara väärtuse langused</b> | -13 441 | -6 452 | <b>-19 893</b> |
| <b>Seisuga 31.12.2009</b>                                     |         |        |                |
| <b>Soetusmaksumus</b>   | 22 402  | 7 307  | <b>29 709</b>  |
| <b>Akumuleeritud amortisatsioon ja vara väärtuse langused</b> | -15 681 | -6 849 | <b>-22 530</b> |

| Immateriaalne põhivara         | (tuhandetes eurodes)           |                     |            |
|--------------------------------|--------------------------------|---------------------|------------|
|                                | Toote- ja tehnoloogia litsents | Tarkvara litsentsid | KOKKU      |
| <b>Jääkmaksumus 31.12.2007</b> | <b>716</b>                     | <b>29</b>           | <b>745</b> |
| Soetamine                      | 0                              | 2                   | 2          |
| Arvestatud kulum               | -107                           | -11                 | -119       |
| <b>Jääkmaksumus 30.09.2008</b> | <b>609</b>                     | <b>21</b>           | <b>629</b> |
| Soetamine                      | 0                              | 3                   | 3          |
| Arvestatud kulum               | -36                            | -5                  | -41        |
| <b>Jääkmaksumus 31.12.2008</b> | <b>573</b>                     | <b>19</b>           | <b>591</b> |
| Soetamine                      | 0                              | 36                  | 36         |
| Arvestatud kulum               | -107                           | -20                 | -127       |
| <b>Jääkmaksumus 30.09.2009</b> | <b>465</b>                     | <b>35</b>           | <b>500</b> |
| Arvestatud kulum               | -36                            | -6                  | -42        |
| <b>Jääkmaksumus 31.12.2009</b> | <b>430</b>                     | <b>29</b>           | <b>459</b> |

#### Seisuga 31.12.2007

|  |       |      |        |
|--|-------|------|--------|
| Soetusmaksumus   | 1 432 | 426  | 1 858  |
| Akumuleeritud amortisatsioon ja vara väärtuse langused | -716  | -397 | -1 113 |

#### Seisuga 31.12.2008

|  |       |      |        |
|--|-------|------|--------|
| Soetusmaksumus   | 1 432 | 431  | 1 863  |
| Akumuleeritud amortisatsioon ja vara väärtuse langused | -859  | -413 | -1 272 |

#### Seisuga 31.12.2009

|  |        |      |        |
|--|--------|------|--------|
| Soetusmaksumus   | 1432   | 467  | 1 899  |
| Akumuleeritud amortisatsioon ja vara väärtuse langused | -1 002 | -438 | -1 440 |

## 7. Aktsiakapital

|                               | Tuhandetes kroonides |            | Tuhandetes eurodes |            |
|-------------------------------|----------------------|------------|--------------------|------------|
|                               | 31.12.2009           | 31.12.2008 | 31.12.2009         | 31.12.2008 |
| Aktsiakapital niminaalväärtus | 132 000              | 132 000    | 8 436              | 8 436      |

AS Norma on emiteerinud 13,2 miljonit lihtaktsiat, mis annavad ühe hääleõiguse aktsia kohta. Kõikide aktsiate eest on täielikult tasutud. 2007.a. eest maksti dividende 66,0 miljonit krooni (4,2 miljonit eurot) ehk 5 krooni (0,32 eurot) aktsia kohta. 2008. a eest samuti maksti dividende 66,0 miljonit krooni (4,2 miljonit eurot).

Emaettevõtte võib ilma põhikirja muutmata oma aktsiakapitali suurendada maksimaalselt 528 000 tuhande kroonini (33 745 tuhande euroni).

AS Norma aktsionärid, kelle osalus ületab 5%, seisuga 31.12.2009:

|   |       |
|---|-------|
| Autoliv Ab                                | 51,0% |
| ING Luxembourg S.A.                       | 10,0% |
| Skandinaviska Enskilda Banken Ab kliendid | 6,7%  |

| Puhaskasum aktsia kohta                         | Tuhandetes kroonides |                   | Tuhandetes eurodes |                   |
|---|----------------------|-------------------|--------------------|-------------------|
|   | 01.01.09-31.12.09    | 01.01.08-31.12.08 | 01.01.09-31.12.09  | 01.01.08-31.12.08 |
| Puhaskasum                                      | 20 753               | 137 218           | 1 326              | 8 770             |
| Aktsiate keskmine arv (tuhandetes)              | 13 200               | 13 200            | 13 200             | 13 200            |
| Puhaskasum aktsia kohta (EPS) kroonides/eurodes | 1,57                 | 10,40             | 0,10               | 0,66              |

Emaettevõttel ei ole potentsiaalselt emiteeritavaid lihtaktsiaid, mistõttu on lahustatud puhaskasum aktsia kohta sama, mis tava puhaskasum aktsia kohta.



## 8. Segmentide informatsioon

Segmendiaruandlus baseerub ettevõtte-siseses aruandluses kasutatud informatsioonile, mis on mõeldud kõrgeima äritegevust puudutavate otsuste langetajale. Kõrgeim äritegevust puudutavate otsuste langetaja on see, kes vastutab tegevussegmenti vahendite jagamise ja selle tulemuste hindamise eest ning kes on identifitseeritav kui otsuste langetaja.

Aruandes on avaldatud informatsioon Kontserni segmentide kohta nii ärisegmentide (segmentiaruandluse põhiformaat) kui geograafiliste segmentide (segmentiaruandluse lisaformaati) lõikes.

### Segmentiaruandluse põhiformaat. Tootegruppide lõikes (tuhandetes kroonides)

|                              | Auto-<br>ohutus-<br>rihmad<br>2009 | Auto-<br>ohutus-<br>süsteemid<br>2009 | Muud<br>tooted<br>2009 | Jaga-<br>mata   | Kokku<br>2009    | Auto-<br>ohutus-<br>rihmad<br>2008 | Auto-<br>ohutus-<br>süsteemid<br>2008 | Muud<br>tooted<br>2008 | Jagamata | Kokku<br>2008 |
|------------------------------|------------------------------------|---------------------------------------|------------------------|-----------------|------------------|------------------------------------|---------------------------------------|------------------------|----------|---------------|
| <b>Konsolideeritud tulu</b>  | <b>518 353</b>                     | <b>136 421</b>                        | <b>143 912</b>         | <b>0</b>        | <b>798 686</b>   | 890 760                            | 316 086                               | 175 294                | 0        | 1 382 140     |
| <b>Konsolideeritud kulud</b> | <b>-447 747</b>                    | <b>-115 531</b>                       | <b>-114 798</b>        | <b>-107 053</b> | <b>-785 129</b>  | -716 108                           | -286 434                              | -110 168               | -145 474 | -1 258 184    |
| <b>Segmenti tulem</b>        | <b>70 606</b>                      | <b>20 890</b>                         | <b>29 114</b>          | <b>-107 053</b> | <b>13 557</b>    | 174 652                            | 29 652                                | 65 126                 | -145 474 | 123 956       |
| <b>Segmenti varad kokku</b>  | <b>232 669</b>                     | <b>36 871</b>                         | <b>38 268</b>          | <b>720 660</b>  | <b>1 028 468</b> | 328 450                            | 53 952                                | 36 056                 | 663 060  | 1 081 518     |
| Finantsvarad (v.a. nõuded)   | 0                                  | 0                                     | 0                      | 636 241         | 636 241          | 0                                  | 0                                     | 0                      | 583 519  | 583 519       |
| Nõuded ja ettemaksed         | 73 009                             | 23 134                                | 7 696                  | 2 091           | 105 930          | 104 191                            | 40 881                                | 9 372                  | 3 074    | 157 518       |
| Varud                        | 48 239                             | 7 016                                 | 13 393                 | 0               | 68 648           | 84 334                             | 4 110                                 | 12 847                 | 0        | 101 291       |
| Põhivara                     | 111 421                            | 6 721                                 | 17 179                 | 82 328          | 217 649          | 139 925                            | 8 961                                 | 13 837                 | 76 467   | 239 190       |
| <b>Segmenti kohustused</b>   | <b>59 167</b>                      | <b>6 535</b>                          | <b>15 169</b>          | <b>14 147</b>   | <b>95 018</b>    | 61 931                             | 18 780                                | 9 528                  | 12 581   | 102 820       |
| <b>Investeeringud</b>        | <b>32 016</b>                      | <b>0</b>                              | <b>4 990</b>           | <b>772</b>      | <b>37 778</b>    | 41 059                             | 0                                     | 3 949                  | 5 888    | 50 896        |
| <b>Amortisatsioonikulud</b>  | <b>32 988</b>                      | <b>2 240</b>                          | <b>5 686</b>           | <b>11 844</b>   | <b>52 758</b>    | 35 436                             | 2 240                                 | 4 129                  | 11 724   | 53 529        |
| <b>Põhivara allahindlus</b>  | <b>3 267</b>                       | <b>0</b>                              | <b>3 141</b>           | <b>0</b>        | <b>6 408</b>     | 0                                  | 0                                     | 0                      | 0        | 0             |

### Segmentiaruandluse põhiformaat. Tootegruppide lõikes (tuhandetes eurodes)

|                              | Auto-<br>ohutus-<br>rihmad<br>2009 | Auto-<br>ohutus-<br>süsteemid<br>2009 | Muud<br>tooted<br>2009 | Jaga-<br>mata | Kokku<br>2009  | Auto-<br>ohutus-<br>rihmad<br>2008 | Auto-<br>ohutus-<br>süsteemid<br>2008 | Muud<br>tooted<br>2008 | Jaga-<br>mata | Kokku<br>2008 |
|------------------------------|------------------------------------|---------------------------------------|------------------------|---------------|----------------|------------------------------------|---------------------------------------|------------------------|---------------|---------------|
| <b>Konsolideeritud tulu</b>  | <b>33 129</b>                      | <b>8 719</b>                          | <b>9 197</b>           | <b>0</b>      | <b>51 045</b>  | 56 930                             | 20 202                                | 11 203                 | 0             | 88 335        |
| <b>Konsolideeritud kulud</b> | <b>-28 616</b>                     | <b>-7 384</b>                         | <b>-7 337</b>          | <b>-6 842</b> | <b>-50 179</b> | -45 768                            | -18 307                               | -7 041                 | -9 297        | -80 413       |
| <b>Segmenti tulem</b>        | <b>4 513</b>                       | <b>1 335</b>                          | <b>1 860</b>           | <b>-6 842</b> | <b>866</b>     | 11 162                             | 1 895                                 | 4 162                  | -9 297        | 7 922         |
| <b>Segmenti varad kokku</b>  | <b>14 870</b>                      | <b>2 356</b>                          | <b>2 446</b>           | <b>46 059</b> | <b>65 731</b>  | 20 992                             | 3 449                                 | 2 304                  | 42 377        | 69 122        |
| Finantsvarad (v.a. nõuded)   | 0                                  | 0                                     | 0                      | 40 664        | 40 664         | 0                                  | 0                                     | 0                      | 37 294        | 37 294        |
| Nõuded ja ettemaksed         | 4 666                              | 1 478                                 | 492                    | 134           | 6 770          | 6 659                              | 2 613                                 | 599                    | 196           | 10 067        |
| Varud                        | 3 083                              | 448                                   | 856                    | 0             | 4 387          | 5 390                              | 263                                   | 821                    | 0             | 6 474         |
| Põhivara                     | 7 121                              | 430                                   | 1 098                  | 5 261         | 13 910         | 8 943                              | 573                                   | 884                    | 4 887         | 15 287        |
| <b>Segmenti kohustused</b>   | <b>3 782</b>                       | <b>418</b>                            | <b>969</b>             | <b>904</b>    | <b>6 073</b>   | 3 958                              | 1 200                                 | 609                    | 804           | 6 572         |
| <b>Investeeringud</b>        | <b>2 046</b>                       | <b>0</b>                              | <b>319</b>             | <b>49</b>     | <b>2 414</b>   | 2 624                              | 0                                     | 253                    | 376           | 3 253         |
| <b>Amortisatsioonikulud</b>  | <b>2 108</b>                       | <b>143</b>                            | <b>364</b>             | <b>757</b>    | <b>3 372</b>   | 2 265                              | 143                                   | 264                    | 749           | 3 421         |
| <b>Põhivara allahindlus</b>  | <b>209</b>                         | <b>0</b>                              | <b>201</b>             | <b>0</b>      | <b>410</b>     | 0                                  | 0                                     | 0                      | 0             | 0             |

Grupi põhisegmendi vormiks on tegevusala segmendid ning lisasegmendi vormiks on segmendid geograafilises lõikes.

Kontsernis valmistatavate toodete jaotuses on põhiosa autoohutusrihmal. Autoohutussüsteemide osa käibes ületas 2007. aasta lõpuks 10% ja on seetõttu välja toodud eraldi segmendina. Muud tooted ja teenused (auto turvassüsteemide komponendid, autodetailid, metallitööd, kinnisvara haldus jms.) moodustavad kogukäibest eraldivõetuna alla 10%.

Segmendi tulu on kontserni kasumiaruandes kajastatud otseselt segmendile omistatav tulu ja oluline osa kontserni tulust, mida saab põhjendatud alustel segmendile jaotada ning mis saadakse müügist kontsernivälisetele klientidele või tehingutest sama kontserni teiste segmentidega.

Segmendi kulu on segmendi põhitegevusest tulenev otseselt segmendile omistatav kulu ja oluline osa kontserni kuludest, mida saab põhjendatud alustel segmendile jaotada, sealhulgas kulud, mis on seotud müügiiga kontsernivälisetele klientidele ja kulud, mis on seotud sama kontserni teiste segmentidega sooritatud tehingutega.

Segmendi kulude hulka ei kuulu üld- ja halduskulud ning muud kulud, mis tekivad kontserni tasandil ja on seotud kontserni kui tervikuga. Segmendile jaotatakse põhjendatud alustel ka kontserni tasandil tekkinud kulutusi, kui need on seotud segmendi põhitegevusega ja neid saab otseselt omistada segmendile.

Segmendi tule on segmendi tulude ja segmendi kulude vahe.

Segmendi vara on see vara, mida segment põhitegevuses rakendab ja mida saab otseselt segmendi omaks pidada või põhjendatud alustel segmendile jaotada.

Segmendi vara on näiteks segmendi põhitegevuses kasutatav käibevara, materiaalne põhivara ja immateriaalne vara. Kui teatud amortiseerimiskulu arvatakse segmendi kulude hulka, arvatakse ka sellega seotud varaobjekt segmendi vara hulka. Segmendi vara hulka ei kuulu vara, mida kasutatakse kontserni üldvajadusteks või mida ei saa otseselt segmendile jagada. Segmendi vara hulka kuulub vara, mida jagavad kaks või enam segmenti, kui on olemas põhjendatud jaotusalus nende jaotamiseks.

#### Segmentiaruandluse lisaformaad Müügi jaotus klientide asukoha järgi

|             | Tuhandetes kroonides  |                       | Tuhandetes eurodes    |                       |
|-------------|-----------------------|-----------------------|-----------------------|-----------------------|
|             | 01.01.09-<br>31.12.09 | 01.01.08-<br>31.12.08 | 01.01.09-<br>31.12.09 | 01.01.08-<br>31.12.08 |
| Rootsi      | 390 876               | 506 207               | 24 982                | 32 352                |
| Venemaa     | 293 334               | 743 035               | 18 747                | 47 489                |
| Saksamaa    | 37 678                | 42 234                | 2 408                 | 2 699                 |
| Rumeenia    | 17 236                | 18 366                | 1 102                 | 1 174                 |
| Tsehhi      | 10 958                | 13 192                | 700                   | 843                   |
| Poola       | 6 754                 | 3 518                 | 432                   | 225                   |
| Eesti       | 5 774                 | 13 662                | 369                   | 873                   |
| Soome       | 5 542                 | 6 397                 | 354                   | 409                   |
| Italia      | 4 190                 | 1 510                 | 268                   | 96                    |
| Hispaania   | 4 921                 | 6 961                 | 314                   | 445                   |
| Belgia      | 4 908                 | 4 867                 | 314                   | 311                   |
| Prantsusmaa | 4 348                 | 4 685                 | 278                   | 299                   |
| Valgavene   | 3 526                 | 3 873                 | 225                   | 248                   |
| USA         | 1 466                 | 0                     | 94                    | 0                     |
| Ukraina     | 1 085                 | 10 524                | 69                    | 673                   |
| Muud riigid | 6 090                 | 3 109                 | 389                   | 199                   |
|             | <b>798 686</b>        | 1 382 140             | <b>51 045</b>         | 88 335                |

Kontserni, välja arvatud Norma-Osvar ZAO, ülejäänud varud ja materiaalsed põhivarad asuvad Eestis. Norma-Osvar ZAO varad asuvad Vene Föderatsiooni territooriumil ja ettevõtte bilansimaht on 3 019 (31.12.2008: 5 144) tuhat krooni ehk 193 (31.12.2008: 329) tuhat eurot, s.h. põhivarade väärtus on 499 (31.12.2008: 602) tuhat krooni ehk 32 (31.12.2008: 38) tuhat eurot.

Juhtkonna hinnangul ei erine segmentide vahelistes tehingutes kajastatavad hinnad oluliselt turuhindadest.

## 9. Müüdnud toodete kulu

|                      | Tuhandetes kroonides  |                       | Tuhandetes eurodes    |                       |
|----------------------|-----------------------|-----------------------|-----------------------|-----------------------|
|                      | 01.01.09-<br>31.12.09 | 01.01.08-<br>31.12.08 | 01.01.09-<br>31.12.09 | 01.01.08-<br>31.12.08 |
| Tooraine ja materjal | -522 073              | -865 552              | -33 367               | -55 319               |
| Töötasu              | -107 655              | -188 980              | -6 881                | -12 078               |
| Koondamistasud       | -12 206               | -1 793                | -780                  | -115                  |
| Amortisatsioon       | -48 871               | -49 596               | -3 123                | -3 170                |
| Elekter, kütus, vesi | -16 755               | -19 236               | -1 071                | -1 229                |
| Remondikulu          | -1 258                | -6 905                | -80                   | -441                  |
| Veoteenused          | -15 331               | -24 831               | -980                  | -1 587                |
| Muud teenused        | -4 102                | -10 329               | -262                  | -660                  |
| Muud                 | -6 810                | -14 925               | -435                  | -954                  |
| <b>Kokku:</b>        | <b>-735 061</b>       | <b>-1 182 147</b>     | <b>-46 979</b>        | <b>-75 553</b>        |

## 10. Lühiajalised eraldised

Seoses kulutustega, mis kaasnesid töötajate koondamisega, oli seisuga 31.12.2008 moodustatud restruktureerimiseraldis summas 2 803 (179 tuhat eurot) tuhat krooni.

2009.a moodustati restruktureerimiseraldis summas 12 902 ( 825 tuhat eurot) tuhat krooni ning maksti välja eelpool nimetatud reservist koondamisega seotud tasusid 283 töötajale kogusummas 15 705 (1 004 tuhat eurot) tuhat krooni, sellest 2 803 (179 tuhat eurot) tuhat krooni 2008 aastal moodustatud reservist. 2009. aasta kasumiaruandes on kajastatud müüdnud toodete kuludena summas 12 206 (780 tuhat eurot) tuhat krooni, üldhalduskuludena summas 304(19 tuhat eurot) tuhat krooni, tootearenduskuludena summas 196 (13 tuhat eurot) tuhat krooni ning turustuskuludena summas 196 (13 tuhat eurot) tuhat krooni.

| 11. Seotud osapooled  | Tuhandetes kroonides  |                       | Tuhandetes eurodes    |                       |
|---|-----------------------|-----------------------|-----------------------|-----------------------|
|   | 01.01.09-<br>31.12.09 | 01.01.08-<br>31.12.08 | 01.01.09-<br>31.12.09 | 01.01.08-<br>31.12.08 |
| Norma ost Autolivi kontserni ettevõtetele                                 | 221 290               | 411 616               | 14 143                | 411 616               |
| sh. toodangu ost  | 217 465               | 402 033               | 13 898                | 402 033               |
| teenuste saamine  | 3 358                 | 8 964                 | 215                   | 8 964                 |
| teenuste saamine emaettevõttelt   | 467                   | 619                   | 30                    | 619                   |
| Uurimis- ja arendustegevuse üleandmine                                    | 3                     | 6 414                 | 0                     | 6 414                 |
| Norma müük Autolivi kontserni ettevõtetele                                | 453 094               | 565 641               | 28 958                | 565 641               |
| sh. toodangu müük   | 443 756               | 552 572               | 28 361                | 552 572               |
| teenuste osutamine  | 9 338                 | 13 069                | 597                   | 13 069                |
| teenuste osutamine emaettevõttele   | 0                     | 0                     | 0                     | 0                     |
| Advokaadibüroo Tark & Co teenuste müük AS-le Norma                        | 249                   | 833                   | 16                    | 833                   |
|   | <b>31.12.2009</b>     | <b>31.12.2008</b>     | <b>31.12.2009</b>     | <b>31.12.2008</b>     |
| Nõuded Autolivi kontserni ettevõtetele (vt. lisa3)                        | 43 472                | 47 366                | 2 778                 | 3 027                 |
| sh. nõue emaettevõttele   | 0                     | 0                     | 0                     | 0                     |
| Kohustused Autolivi kontserni ettevõtetele                                | 17 670                | 12 411                | 1 129                 | 793                   |
| sh. kohustus emaettevõttele   | 0                     | 36                    | 0                     | 2                     |
| Lühiajaline deposiit Autoliv AB finantsturgude divisjonis (vt. lisa 1, 2) | 104 919               | 177 901               | 6 706                 | 11 370                |
| Kohustus Advokaadibüroole Tark & Co                                       | 15                    | 0                     | 1                     | 0                     |

## 12. AS NORMA (emaettevõtte) finantsseisundi aruanne

|   | Tuhandetes kroonides |                  | Tuhandetes eurodes |               |
|---|----------------------|------------------|--------------------|---------------|
|   | 31.12.2009           | 31.12.2008       | 31.12.2009         | 31.12.2008    |
| <b>A k t i v a (vara)</b>                       |                      |                  |                    |               |
| <b>Käibevara</b>                                |                      |                  |                    |               |
| Raha ja pangakontod                             | 82 190               | 29 857           | 5 253              | 1 908         |
| Finantsvarad                                    | 553 334              | 553 576          | 35 364             | 35 380        |
| Nõuded  | 107 643              | 157 902          | 6 880              | 10 092        |
| Ettemaksud                                      | 719                  | 1 332            | 46                 | 85            |
| Varud   | 68 253               | 100 899          | 4 362              | 6 449         |
| <b>Käibevara kokku</b>                          | <b>812 139</b>       | <b>843 566</b>   | <b>51 905</b>      | <b>53 914</b> |
| <b>Põhivara</b>                                 |                      |                  |                    |               |
| Pikaajalised finantsinvesteeringud              | 24                   | 24               | 2                  | 2             |
| Pikaajalised nõuded                             | 372                  | 329              | 24                 | 21            |
| Materiaalne põhivara                            | 209 971              | 229 335          | 13 419             | 14 657        |
| Immateriaalne põhivara                          | 7 179                | 9 252            | 459                | 591           |
| <b>Põhivara kokku</b>                           | <b>217 546</b>       | <b>238 940</b>   | <b>13 904</b>      | <b>15 271</b> |
| <b>Aktiva (vara) kokku</b>                      | <b>1 029 685</b>     | <b>1 082 506</b> | <b>65 809</b>      | <b>69 185</b> |
| <b>P a s s i v a (kohustused ja omakapital)</b> |                      |                  |                    |               |
| <b>Kohustused</b>                               |                      |                  |                    |               |
| <b>Lühiajalised kohustused</b>                  |                      |                  |                    |               |
| Võlad   | 94 702               | 100 326          | 6 053              | 6 412         |
| Ettemaksud                                      | 218                  | 402              | 14                 | 26            |
| Lühiajalised eraldised                          | 0                    | 2 803            | 0                  | 179           |
| <b>Lühiajalised kohustused kokku</b>            | <b>94 920</b>        | <b>103 531</b>   | <b>6 067</b>       | <b>6 617</b>  |
| <b>Kohustused kokku</b>                         | <b>94 920</b>        | <b>103 531</b>   | <b>6 067</b>       | <b>6 617</b>  |
| <b>Omakapital</b>                               |                      |                  |                    |               |
| Aksiakapital nominaalväärtuses                  | 132 000              | 132 000          | 8 436              | 8 436         |
| Kohustuslik reservkapital                       | 13 200               | 13 200           | 844                | 844           |
| Jaotamata kasum                                 | 789 565              | 833 775          | 50 462             | 53 288        |
| <b>Omakapital kokku</b>                         | <b>934 765</b>       | <b>978 975</b>   | <b>59 742</b>      | <b>62 568</b> |
| <b>Passiva (kohustused ja omakapital) kokku</b> | <b>1 029 685</b>     | <b>1 082 506</b> | <b>65 809</b>      | <b>69 185</b> |

## 13. AS NORMA (emaettevõtte) kasumiaruanne

|                                | Tuhandetes kroonides  |                       | Tuhandetes eurodes    |                       |
|--------------------------------|-----------------------|-----------------------|-----------------------|-----------------------|
|                                | 01.01.09-<br>31.12.09 | 01.01.08-<br>31.12.08 | 01.01.09-<br>31.12.09 | 01.01.08-<br>31.12.08 |
| Müügitulu                      | 797 594               | 1 378 560             | 50 976                | 88 106                |
| Müüdud toodangu kulu           | -735 103              | -1 181 028            | -46 982               | -75 481               |
| <b>Brutokasum</b>              | <b>62 491</b>         | <b>197 532</b>        | <b>3 994</b>          | <b>12 625</b>         |
| Turustuskulud                  | -14 614               | -24 378               | -934                  | -1 558                |
| Tootearenduskulud              | -10 180               | -16 243               | -650                  | -1 038                |
| Üldhalduskulud                 | -22 636               | -36 461               | -1 447                | -2 331                |
| Muud äritulud                  | 6 625                 | 6 291                 | 423                   | 402                   |
| Muud ärikulud                  | -7 093                | -3 332                | -453                  | -213                  |
| <b>Äri kasum</b>               | <b>14 593</b>         | <b>123 409</b>        | <b>933</b>            | <b>7 887</b>          |
| Finantstulud                   | 24 959                | 31 014                | 1 595                 | 1 982                 |
| Finantskulud                   | -219                  | -208                  | -14                   | -13                   |
| <b>Kasum enne maksustamist</b> | <b>39 333</b>         | <b>154 215</b>        | <b>2 514</b>          | <b>9 856</b>          |
| Tulumaks                       | -17 544               | -17 544               | -1 121                | -1 121                |
| <b>Aruandeaasta kasum</b>      | <b>21 789</b>         | <b>136 670</b>        | <b>1 393</b>          | <b>8 735</b>          |

AS Norma  
Konsolideeritud 2009.a. 4.kvartali majandusaasta vahearuanne

Müügitulu EMTAK'i järgi vastavalt Äriseadustiku §4 lõige 6 alusel kehtestatud Eesti majanduse tegevusalade klassifikaatorile:

C Töötlev tööstus

| NACE  | EMTAK | Tuhandetes kroonides         |                                 |                              |                                 |
|-------|-------|------------------------------|---------------------------------|------------------------------|---------------------------------|
|       |       | Müügitulu<br>2009 (kontsern) | Müügitulu<br>2009 (emaettevõte) | Müügitulu<br>2008 (kontsern) | Müügitulu<br>2008 (emaettevõte) |
| 29.32 | 2932  | 798 686                      | 797 594                         | 1 382 140                    | 1 378 560                       |
|       | 29321 | 798 686                      | 797 594                         | 1 382 140                    | 1 378 560                       |

| NACE  | EMTAK | Tuhandetes eurodes           |                                 |                              |                                 |
|-------|-------|------------------------------|---------------------------------|------------------------------|---------------------------------|
|       |       | Müügitulu<br>2009 (kontsern) | Müügitulu<br>2009 (emaettevõte) | Müügitulu<br>2008 (kontsern) | Müügitulu<br>2008 (emaettevõte) |
| 29.32 | 2932  | 51 045                       | 50 976                          | 88 335                       | 88 106                          |
|       | 29321 | 51 045                       | 50 976                          | 88 335                       | 88 106                          |

#### 14. Omakapitali muutuste aruanne (emaettevõttes)

|                   | Tuhandetes kroonides               |                              |                    |                     |
|-------------------|------------------------------------|------------------------------|--------------------|---------------------|
|                   | Aktiivkapital<br>nominaalväärtuses | Kohustuslik<br>reservkapital | Jaotamata<br>kasum | Kokku<br>omakapital |
| <b>31.12.2007</b> | <b>132 000</b>                     | <b>13 200</b>                | <b>763 105</b>     | <b>908 305</b>      |
| Puhaskasum        |                                    |                              | 104 177            | 104 177             |
| Dividendid        | -                                  | -                            | -66 000            | -66 000             |
| <b>30.09.2008</b> | <b>132 000</b>                     | <b>13 200</b>                | <b>801 282</b>     | <b>946 482</b>      |
| Puhaskasum        | -                                  | -                            | 32 493             | 32 493              |
| <b>31.12.2008</b> | <b>132 000</b>                     | <b>13 200</b>                | <b>833 775</b>     | <b>978 975</b>      |
| <b>31.12.2008</b> | <b>132 000</b>                     | <b>13 200</b>                | <b>833 775</b>     | <b>978 975</b>      |
| Puhaskasum        | -                                  | -                            | -8 957             | -8 957              |
| Dividendid        |                                    |                              | -66 000            | -66 000             |
| <b>30.09.2009</b> | <b>132 000</b>                     | <b>13 200</b>                | <b>758 818</b>     | <b>904 018</b>      |
| Puhaskasum        | -                                  | -                            | 30 746             | 30 746              |
| <b>31.12.2009</b> | <b>132 000</b>                     | <b>13 200</b>                | <b>789 565</b>     | <b>934 765</b>      |

|                   | Tuhandetes eurodes                 |                              |                    |                     |
|-------------------|------------------------------------|------------------------------|--------------------|---------------------|
|                   | Aktiivkapital<br>nominaalväärtuses | Kohustuslik<br>reservkapital | Jaotamata<br>kasum | Kokku<br>omakapital |
| <b>31.12.2007</b> | <b>8 436</b>                       | <b>844</b>                   | <b>48 771</b>      | <b>58 051</b>       |
| Puhaskasum        | -                                  | -                            | 6 658              | 6 658               |
| Dividendid        |                                    |                              | -4 218             | -4 218              |
| <b>30.09.2008</b> | <b>8 436</b>                       | <b>844</b>                   | <b>51 211</b>      | <b>60 491</b>       |
| Puhaskasum        | -                                  | -                            | 2 077              | 2 077               |
| <b>31.12.2008</b> | <b>8 436</b>                       | <b>844</b>                   | <b>53 288</b>      | <b>62 568</b>       |
| <b>31.12.2008</b> | <b>8 436</b>                       | <b>844</b>                   | <b>53 288</b>      | <b>62 568</b>       |
| Puhaskasum        |                                    |                              | -572               | -572                |
| Dividendid        | -                                  | -                            | -4 218             | -4 218              |
| <b>30.09.2009</b> | <b>8 436</b>                       | <b>844</b>                   | <b>48 497</b>      | <b>57 777</b>       |
| Puhaskasum        | -                                  | -                            | 1 965              | 1 965               |
| <b>31.12.2009</b> | <b>8 436</b>                       | <b>844</b>                   | <b>50 462</b>      | <b>59 742</b>       |

Vastavalt Äriseadustiku nõuetele moodustab kohustuslik reservkapital 10% aktiivkapitalist.

Kohustuslikku reservkapitali võib kasutada eelmiste perioodide kahjumite katmiseks või aktiivkapitali suurendamiseks. Kohustuslikust reservkapitalist ei tehta väljamakseid aktsionäridele.

## JUHATUSE ALLKIRJAD 4. KVARTALI 2009.A. VAHEARUANDELE

Käesolevaga deklareerime ja kinnitame, et meie parima teadmise kohaselt:

- 1) annab vastavalt rahvusvaheliste finantsaruandluse standarditele, mis on vastu võetud Euroopa Liidu poolt, koostatud konsolideeritud raamatupidamisaruanne õige ning õiglase ülevaate AS Norma ja tema tütarettevõtte kui terviku varadest, kohustustest, finantsseisundist ja kasumist;
- 2) tegevusaruanne annab õige ning õiglase ülevaate AS Norma ja tema tütarettevõtte kui terviku äritegevuse arengust ja tulemustest ning finantsseisundist ning sisaldab peamiste riskide ja kahtluste kirjeldust.

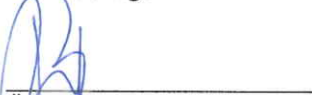
Lisaks kinnitame AS-i Norma 2009.a konsolideerimisgrupi 4. kvartali vahearuanandes esitatud andmete õigsust:



Peep Siimon  
Juhatuse esimees



Ivar Aas  
Juhatuse liige



Ülle Jõgi  
Juhatuse liige



Garri Krieger  
Juhatuse liige



Sander Annus  
Juhatuse liige



Peeter Tõniste  
Juhatuse liige