

**BIGBANK**  
KIREIM TEE RAHANI

BALTI INVESTEERINGUTE GRUPI PANK AS  
**Avalik vahearuanne**  
III kvartal 2008

## SISUKORD

KOONDINFORMATSIOON .....	3
KREDIIDIASUTUSE KONTSERNI KIRJELDUS .....	4
JUHATUSE DEKLARATSIOON .....	5
MAJANDUSTEGEVUSE ÜLEVAADE .....	6
Peamised finantsnäitajad .....	6
Suhtarvud .....	7
Olulised majandussündmused .....	8
Bilansi ja kasumiaruande analüüs .....	10
Konsolideeritud kapitali adekvaatsuse aruanne .....	14
RAAMATUPIDAMISE ARUANNE .....	19
Konsolideeritud bilanss .....	19
Garantiid ja panditud vara .....	21
Konsolideeritud kasumiaruanne .....	22
Konsolideeritud rahavoogude aruanne .....	24
Konsolideeritud omakapitali muutuste aruanne .....	26
Raamatupidamise aruande lisad .....	28
Lisa 1. Raamatupidamisarvestuse põhimõtted .....	28
Lisa 2. Nõuded klientidele .....	29
Lisa 3. Laenuõuete jaotus tagasimaksete tähtaegade lõikes .....	30
Lisa 4. Kliendinõuete jaotumine geograafiliste piirkondade lõikes .....	30
Lisa 5. Geograafilised segmendid .....	31
Lisa 6. Laenuõuded tagatiste lõikes .....	33
Lisa 7. Tähtajaks laekumata laenud .....	33
Lisa 8. Võlgnevused krediidiasutustele .....	34
Lisa 9. Võlgnevused klientidele .....	34
Lisa 10. Emiteeritud võlakirjad ja allutatud kohustused .....	35
Lisa 11. Valuutade netopositsioonid .....	35
Lisa 12. Intressitulu ja muud tegevustulud .....	36
Lisa 13. Intressikulu ja muud tegevuskulud .....	36



## KOONDINFORMATSIOON

<b>Ärinimi:</b>	Balti Investeeringute Grupi Pank AS
<b>Register:</b>	Eesti Vabariigi Äriregister
<b>Äriregistri kood:</b>	10183757
<b>Kande kuupäev:</b>	30.01.1997
<b>Address:</b>	Rüütli 23, 51006 Tartu, Eesti
<b>Telefon:</b>	+372 737 7570
<b>Faks:</b>	+372 737 7582
<b>Elektronpost:</b>	<a href="mailto:bigbank@bigbank.ee">bigbank@bigbank.ee</a>
<b>Koduleht:</b>	<a href="http://www.bigbank.ee">www.bigbank.ee</a>
<b>Reitingud:</b>	<i>Moody's Investors Service</i> Pikaajaline deposiidireiting B1 Lühiajaline deposiidireiting <i>not prime</i> Finantstugevuse reiting E+ Väljavaade negatiivne
<b>Aruande kuupäev:</b>	30.09.2008
<b>Aruande periood:</b>	01.07.2008 – 30.09.2008
<b>Audiitorid:</b>	KPMG Baltics AS audiitorühing, audiitorite nimekirja kantud 11.07.2001 nr.17, Narva mnt 5 Tallinn 10117, registrikood 10096082. Audiitorid: - Andres Root, vannutatud audiitor alates 20.06.1990. - Eero Kaup, vannutatud audiitor alates 10.12.1998.
<b>Audiitorkontroll:</b>	2008. a. III kvartali finantsinformatsiooni osas on sooritatud ülevaade kooskõlas rahvusvahelise standardiga ISRE 2400 finantsinformatsiooni ülevaatuse kohta.
<b>Aruandevaluuta:</b>	Aruandevaluutadeks on Eesti kroonid ja eurod ning andmete esitamise ühikud on miljonid kroonid ja miljonid eurod. Arvandmete täpsusaste on kolm kohta peale koma.

Avaliku lühendatud vahearuanega saab tutvuda Balti Investeeringute Grupi Pank AS'i kodulehel [www.bigbank.ee](http://www.bigbank.ee).

Balti Investeeringute Grupi Pank AS'i "Avalik vahearuanne III kvartal 2008" on alates 27.11.2008 kättesaadav peakontoris Tartus Rüütli 23 ning kõikides teistes kontorites.

## KREDIIDIASUTUSE KONTSERNI KIRJELDUS

Balti Investeeringute Grupi Pank AS põhitegevusalaks on tarbimisläenude väljastamine.

Balti Investeeringute Grupi Pank AS'i (Grupp) konsolideerimisgruppi kuulub lisaks emaettevõttele kaks tütarettevõtet:

Ärinimi: AS Baltijas Izaugsmes Grupa  
Asukoht: Citadelas 2, LV-1010 Riia, Läti  
Registrikood: 40003291179  
Register: Läti Vabariigi Äriregister  
Kande kuupäev: 18.04.1996  
Põhitegevusala: tarbimisläenude väljastamine Läti Vabariigis  
Osalus: 100%

Ärinimi: OÜ Rütli Majad  
Asukoht: Rütli 23, 51006 Tartu  
Registrikood: 10321320  
Register: Eesti Vabariigi Äriregister  
Kande kuupäev: 27.11.1997  
Põhitegevusala: Grupi kasutuses oleva kinnisvara haldamine  
Osalus: 100%

Tütarettevõtted on konsolideeritud rida-realt.

Leedus tegutseb Balti Investeeringute Grupi Pank AS filiaalina Balti Investeeringute Grupi Pank AS filiaal, reg nr 301048563. Lätis registreeriti Grupi filiaal Balti Investeeringute Grupi Pank AS Latvijas filiāle, reg nr 40103200513, 12. novembril 2008. a. Seisuga 30.09.2008 ei olnud Läti filiaal veel tegevust alustanud.

## JUHATUSE DEKLARATSIOON

Balti Investeeringute Grupi Pank AS'i juhatuse avalikustamise kuupäeval järgmisel seisukohal:

- III kvartali lühendatud vahearuanandes esitatud andmed ja lisainformatsioon on tõene ning terviklik.
- Konsolideeritud raamatupidamise aruanne kajastab õigesti ja õiglaselt kontserni finantsseisundit, majandustulemust ja rahavoogusid.

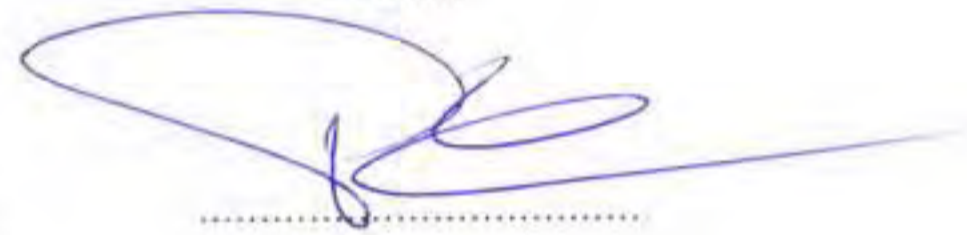
Seisuga 30.09.2008 koostatud konsolideeritud lühendatud vahearuanne on koostatud kooskõlas rahvusvahelise finantsarvestuse standardiga (IFRS) IAS34 "VahearuanDED" nagu see on vastu võetud Euroopa Liidu poolt ning Eesti Panga poolt kehtestatud nõuetega teabe avalikustamisele.

Balti Investeeringute Grupi Pank AS on jätkuvalt tegutsev äriühing.

Kuupäev

Allkiri

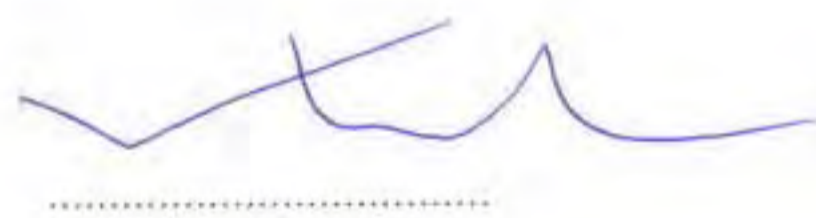
Targo Raus  
Juhatusesimees

.....  
  
.....

Kaido Saar  
Juhatuseliige

.....  
  
.....

Veiko Kandla  
Juhatuseliige

.....  
  
.....

## MAJANDUSTEGEVUSE ÜLEVAADE

### PEAMISED FINANTSNAITAJAD

(miljonites kroonides)	Grupp		Pank*		Läti tütarettevõte**	
	30.09.08	31.12.07	30.09.08	31.12.07	30.09.08	31.12.07
Varad	2 945,871	2 620,126	2 838,254	2 533,628	1 027,822	944,212
Nõuded klientidele***	2 376,556	2 199,254	1 411,051	1 301,719	974,557	903,757
sh laenuportfell	2 389,503	2 176,515	1 402,944	1 280,809	995,556	901,591
sh intressinõuded	184,981	124,402	101,547	76,782	83,479	47,958
sh allahindlused	197,928	101,663	93,440	55,871	104,488	45,792
sh laenunõuetele	165,320	89,588	82,041	49,681	83,279	39,907
sh intressinõuetele	23,754	12,075	11,399	6,190	12,355	5,885
sh Läti makrokeskkonna võimalikest mõjudest tulenev kollektiivne allahindlus	8,854	-	-	-	8,854	-

(miljonites kroonides)	Grupp		Pank*		Läti tütarettevõte**	
	III kvartal 2008	9 kuud 2008	III kvartal 2008	9 kuud 2008	III kvartal 2008	9 kuud 2008
Intressitulu	168,862	516,906	125,643	371,875	68,284	218,911
Intressikulu	63,234	180,758	62,972	180,122	24,881	73,755
Puhaskasum	28,739	117,944	24,169	105,156	4,429	37,117

(miljonites eurodes)	Grupp		Pank*		Läti tütarettevõte**	
	30.09.08	31.12.07	30.09.08	31.12.07	30.09.08	31.12.07
Varad	188,275	167,457	181,397	161,928	65,690	60,346
Nõuded klientidele***	151,890	140,558	90,182	83,195	62,286	57,761
sh laenuportfell	152,717	139,105	89,664	81,859	63,628	57,622
sh intressinõuded	11,823	7,951	6,490	4,907	5,336	3,065
sh allahindlused	12,650	6,498	5,972	3,571	6,678	2,927
sh laenunõuetele	10,566	5,726	5,243	3,175	5,322	2,551
sh intressinõuetele	1,518	0,772	0,729	0,396	0,790	0,376
sh Läti makrokeskkonna võimalikest mõjudest tulenev kollektiivne allahindlus	0,566	-	-	-	0,566	-

(miljonites eurodes)	Grupp		Pank*		Läti tütarettevõte**	
	III kvartal 2008	9 kuud 2008	III kvartal 2008	9 kuud 2008	III kvartal 2008	9 kuud 2008
Intressitulu	10,792	33,036	8,030	23,767	4,364	13,991
Intressikulu	4,041	11,553	4,025	11,512	1,590	4,714
Puhaskasum	1,837	7,538	1,545	6,721	0,283	2,372

\*- Andmed emaettevõtte ning Leedu filiaali kohta.

\*\* - AS Baltijas Izaugsmes Grupa.

\*\*\* - Panga andmed ilma Läti tütarettevõttele antud laenudeta.

**SUHTARVUD**

(protsentides ja miljonites)	III kvartal 2008		II kvartal 2008	
	EEK	EUR	EEK	EUR
Omakapitali tulukus (ROE)	21,1%	21,1%	31,2%	31,2%
Omakapitali kordaja (EM)	5,2	5,2	5,4	5,4
Puhastulukus (PM)	14,0%	14,0%	20,1%	20,1%
Vara tootlikkus (AU)	28,6%	28,6%	28,8%	28,8%
Vara puhasrentaablus (ROA)	4,0%	4,0%	5,8%	5,8%
Puhaskasum aktsia kohta (EPS)	1 437,0	91,8	2 018,7	129,0
Hinnavahe (SPREAD)	15,1%	15,1%	15,5%	15,5%
Esmased omavahendid	20,9%	20,9%	21,9%	21,9%

Suhtarvud esitatakse aasta baasil (st annualiseerituna).

Suhtarvude arvutamisel kasutatavad bilansilised näitajad leitakse aruandekvartalile eelneva kuu ning aruandekvartali iga kuu lõpu vastavate andmete aritmeetilise keskmisena. Kasumiaruande näitajate puhul lähtutakse annualiseeritud aruandekvartali tegelikest andmetest.

Suhtarvude selgitus:

- Omakapitali tulukus (ROE) – puhaskasumi suhe omakapitali
- Omakapitali kordaja (EM) – koguvara suhe omakapitali
- Puhastulukus (PM) – kasumi suhe kogutuludesse
- Vara tootlikkus (AU) – kogutulude suhe koguvarasse
- Vara puhasrentaablus (ROA) – puhaskasumi suhe koguvarasse
- Puhaskasum aktsia kohta (EPS) – puhaskasumi suhe aktsiate arvu
- Hinnavahe (SPREAD) – intressitulu suhtest intressitootvatesse varadesse lahutatakse intressikulu suhe intressikandvatesse kohustustesse
- Esmased omavahendid (TIER 1) – esimese taseme omavahendite ja riskiga kaalutud varade suhe



## OLULISED MAJANDUSSÜNDMUSED

Balti Investeeringute Grupi Pank AS'i bilansimaht kasvas kolmandas kvartalis 246,3 miljoni krooni võrra, ulatudes kvartali lõpuks 2 945,9 miljoni kroonini, kasv aasta algusest on 325,7 miljonit krooni.

Kolmandas kvartalis olulisi muudatusi Grupi tegevuses ei toimunud. Suurendatud on rahaliste vahendite osakaalu bilansimahus, mis moodustas seisuga 30.09.2008 16,1% koguvahenditest. Nõuded klientidele moodustasid kvartalilõpu bilansimahust 80,7% ning kasvasid kvartali jooksul 7,1%. Seisuga 30.09.2008 ulatusid nõuded klientidele 2 376,6 miljoni kroonini. Laenuportfelli kasvu mõjutavad muutused makrokeskkonnas ning sellest tingitud laenuvõtjate ebakindlus tuleviku suhtes, samuti ka Grupi konservatiivne likviidsus- ja krediitipoliitika.

Laenuportfell on kasvanud kõige enam Leedus, kus BIGBANK'i filiaal tegutseb alates 2007. aasta kolmandast kvartalist ning turuosa kasvupotentsiaal on suurim. Nõuded klientidele kasvasid Leedus kolmanda kvartali jooksul 46,5% ning ulatusid kvartali lõpuks 189,7 miljoni kroonini. Grupi laenulepingute arv kvartali lõpus lähenes 142 tuhandele (võrreldes 128 tuhande lepinguga II kvartali lõpus).

Olulisi muutusi klientide maksekäitumises kvartali jooksul toimunud ei ole. Üle 90 päeva võlgnevuses olevate klientide osakaal kogu laenuportfelist on küll kasvanud; kasv peegeldab tavapärasest proportsionaalset osa 2007. aasta kõrgest laenumüügi tasemest. Osakaalu mõjutab ka 2008. aasta oluliselt madalam laenumüügi tase. Lühiajaliste makseviivituste osakaal on oluliselt vähenenud.

Kohustuste osas on kõige enam kasvanud tähtajaliste hoiuste maht, mis ulatus kvartali lõpuks 567,4 miljoni kroonini ja kasvas kvartali jooksul 37,1%. Lisaks emiteeris Grupp juulis 2008 kohalikule turule suunatud võlakirju summas 4,5 miljonit eurot lunastamistähtajaga 3.07.2009.

Seisuga 30.09.2008 moodustasid emiteeritud võlakirjad 66,7%, tähtajalised hoiused 23,7% kohustustest, allutatud kohustused 7,2%, muud kohustused ja ettemakstud tulud 1,7% ning pangalaenu 0,7% kohustustest.

Omakapital ulatus 30.09.2008 seisuga 552,1 miljoni kroonini, mis moodustas bilansimahust 18,7%. Kapitali adekvaatsus kvartali lõpu seisuga oli 18,46%.

Intressitulu kolmandas kvartalis ulatus 168,9 miljoni kroonini (516,9 miljonit krooni aasta algusest). Intressikulu kolmandas kvartalis moodustas 63,2 miljonit krooni, aasta algusest 180,8 miljonit krooni. Administratiivkulud moodustasid kolmandas kvartalis 34,4 miljonit krooni ning palgakulud 27,2 miljonit krooni.

Laenu- ja nõuete allahindlused moodustasid kolmandas kvartalis 40,7 miljonit krooni. Seoses neljanda kvartali jooksul toimunud muutustega makrokeskkonnas on Läti tüdarettevõtte moodustanud spetsiaalse kollektiivse allahindluse summas 8,9 miljonit krooni lisaks tavapärasele laenuportfelli individuaalsele hindamisele. Kollektiivse allahindluse eesmärgiks on katta võimalikke makrokeskkonna muutustest tulenevaid negatiivseid mõjusid maksekäitumisele.

Viivisportfelli kasvust tuleneva positiivse mõjuna on oluliselt kasvanud muud tegevustulud (millest enamuse moodustavad sissenõudetulud), mis ulatusid III kvartalis 35,9 miljoni kroonini (aasta algusest 91,2 miljonit krooni), kasvades 2,6 korda võrreldes eelmise aasta üheksa kuuga. Muud tegevustulud moodustasid eelmise aasta kolmandas kvartalis 15,0 miljonit krooni ning ulatusid esimese üheksa kuu jooksul 35,4 miljoni kroonini.

Kolmandas kvartalis teenis Grupp 28,7 miljonit krooni kasumit. Kolmanda kvartali kasumlikkust mõjutas konservatiivsete ja täiendavate provisjonide moodustamine. Täiendav kollektiivne provisjon moodustati võimalike tuleviku laenukahjude katteks seoses neljandas kvartalis toimunud Läti makrokeskkonna muutustega. Võrreldes eelmise aasta sama perioodiga on kasum vähenenud 32,1%. Kasum aasta algusest ulatub 117,9 miljoni kroonini.

Septembris 2008 teatas reitinguagentuur Moody's Investors Service Balti Investeeringute Grupi Pank AS'i reitingute senisele tasemele jätmisest. BIGBANK'i pikaajaline reiting jäi tasemele B1 ning finantstugevuse reiting tasemele E+. Moody's muutis aga pikaajalise reitingu väljavaate „stabiilsest“ „negatiivseks“.

12.11.2008 registreeriti Lätis Balti Investeeringute Grupi Pank AS Latvijas filiäle. Filiaalis on plaanis tegevust alustada 2008. aasta neljandas kvartalis. Lätis tegutseb ka BIGBANK'i 100%-line tüdarettevõtte Baltijas Izaugsmes Grupa.



20. novembril võttis Grupp Eestis kasutusele uue kaubamärgi BIGBANK. Kaubamärgi muutmise peamine eesmärk on ettevõtte kuvandi ühtlustamine rahvusvahelistel turgudel ja sellest tuleneva turundusliku sünergia ära kasutamine.

Grupil oli seisuga 30.09.2008 42 kontorit üle Baltikumi, millest 21 kontorit asukohaga Eestis, 15 Lätis ja 6 Leedus.

Grupi töötajate arv seisuga 30.09.2008 oli 507, sellest 231 Eestis, 218 Lätis ja 58 Leedus.

## BILANSI JA KASUMIARUANDE ANALÜÜS

### Bilansinäitajad

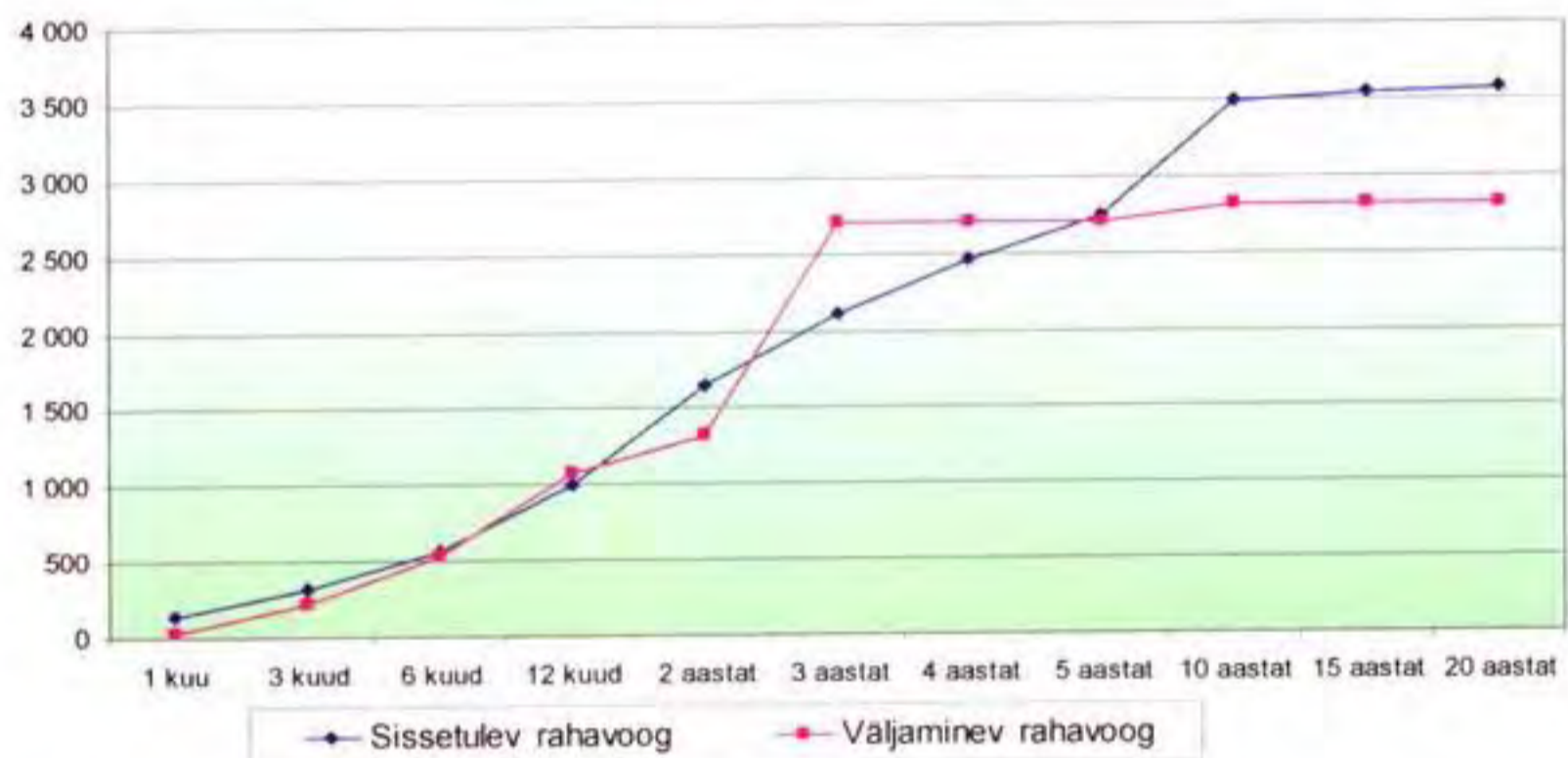
**Bilansimaht** Balti Investeeringute Grupi Pank AS'i kontserni bilansimaht ulatus 30.09.2008 seisuga 2 945,9 miljoni kroonini.

Nõuded klientidele moodustasid 30.09.2008 seisuga koguvaredest 80,7%, rahalised vahendid 16,1%.

**Likviidsed vahendid** Seoses muutustega makrokeskkonnas on Grupp hoidnud kõrget likviidsete vahendite osakaalu. 30.09.2008 seisuga moodustasid rahalised vahendid kokku 473,1 miljonit krooni.

Neljandas kvartalis lunastati võlakirju mahus ca 95 miljonit krooni ning järgneva kuue kuu jooksul lunastatakse võlakirju mahus 137,2 miljonit krooni. Tegevuse planeerimisel ei arvesta Grupp võimalusega finantsturgudel täiendavaid vahendeid kaasata ega olemasolevaid kohustusi refinantseerida. Tegevusplaanid on koostatud eeldusel, et kohustuste lunastamine toimub kohustuse lõpptähtajal ning sisemiste ressursside arvelt.

Järgmise kahe aasta jooksul Grupi seisukohalt olulisi võlakohustusi lõppemas ei ole. Sissetulevaid ja väljaminevaid lepingutega seotud kumulatiivseid tuleviku rahavoogusid illustreerib ka allolev graafik (miljonites kroonides).



Raha ja ekvivalendid moodustasid seisuga 30.09.2008 473.1 miljonit krooni (mis pole graafikul kajastatud).

Graafikule lisanduvad mittetöötavast portfelist tulenevad laekumised, mida kassapõhise arvestuse tõttu käesolev graafik ei sisalda.

Nõuded klientidele

Kolmanda kvartali lõpuks oli Grupil kokku 142 tuhat aktiivset laenulepingut, sealhulgas Eestis 54 tuhat lepingut, Lätis 77 tuhat lepingut ning Leedus 11 tuhat lepingut.

Kvartali lõpus jagunes Grupi kliendinõuete maht järgnevalt:

- 50,8% Eesti,
- 41,2% Läti,
- 8,0% Leedu.

Nõuded klientidele ulatusid 30.09.2008 seisuga 2 376,6 miljoni kroonini, millest:

- laenuportfelli maht oli 2 389,5 miljonit krooni. Erasisikutele antud laenude osatähtsus portfelist on 97,9%.
- intressinõuded laenuklientidele 30.09.2008 seisuga olid 185,0 miljonit krooni.
- laenu- ja intressinõuete ning kollektiivse allahindluse reserv ulatus 197,9 miljoni kroonini (sh laenu- ja intressinõuete allahindlus 165,3 miljonit krooni, intressinõuete allahindlus 23,7 miljonit krooni ja kollektiivne allahindlus 8,9 miljonit krooni).

Seoses neljanda kvartali jooksul toimunud muutustega makrokeskkonnas on Läti tütarettevõtte moodustanud spetsiaalse kollektiivse allahindluse summas 8,9 miljonit krooni lisaks tavapärasele laenuportfelli individuaalsele hindamisele. Kollektiivse allahindluse eesmärgiks on katta võimalikke makrokeskkonna muutustest tulenevaid negatiivseid mõjusid maksekäitumisele.

Allahindluste suhe bruto kliendinõuetesse moodustas 7,7%.

Tähtjaks tasumata laenud

Balti Investeeringute Grupi Pank AS on tänasel päeval ainukeseks pangaks oma regioonis, mis on keskendunud vaid tarbimisfinantseerimisele. Valitud strateegia tulemusena ulatus 30.09.2008 seisuga kliendi sissetuleku tagatisel väljastatud laenude osakaal kogu laenuportfelist 76,5%.

Valitud turu- ning tootesegmendile on iseloomulik suhteliselt volatiilsem maksekäitumine. Grupi ajaloolist kogemust antud valdkonnas toetavad kaks olulist krediitipoliitika põhimõtet:

- Grupp väljastab laenusid erasisikutele. Erasisikute maksevõime võib ajutiselt küll väheneda, kuid ta ei saa reeglina kunagi täielikult kaduda. Madala üldise laenukoormusega ning arenenud ja efektiivset sissenõudemenetlust võimaldavas õiguskeskkonnas nagu Eesti või Baltimaad tervikuna, on erasisiku makseviivitusest tekkinud võla sissenõudmisel pigem tegemist küsimusega selleks vajaliku ajahorisondi kohta, mitte tõenäosusega mittetöötavat laenu mitte kunagi tagasi saada.
- BIGBANK'i laenuportfell on väga hajutatud – keskmine laenusumma ulatub 19 tuhande kroonini, kusjuures 40 suurimat nõuet kokku moodustavad 31.09.2008 seisuga 3,2% laenuportfelist.

Tähtjaks tasumata nõuete puhul on oluline asjaolu, et tarbimislaenude puhul erineb mittetöötava nõude tagasisaamise protsess oluliselt nende laenude tagasisaamise protsessist, mis on tagatud füüsilise tagatisega (nt hüpoteek kinnisvarale). Tulenevalt nõuete iseloomust (reeglina on laenud tagatud kliendi regulaarsete sissetulekutega) toimub ülesöeldud laenude puhul nõude rahuldamine pikema perioodi jooksul väiksemate maksetena, mitte ühekordse maksena tagatise realiseerimise arvelt.

Tähtjaks laekumata nõuetena on näidatud tasumata laenumaksete sissenõutavaks muutunud põhiosa summat. Vastavalt kliendiga sõlmitud laenulepingu tingimustele on Grupil õigus laenulepingu ühepoolset lõpetada, kui klient on viivituses vähemalt kolme graafikujärgse maksega. Lepingu ülesütlemisel nõutakse kliendilt laenujäägi, sissenõutavaks muutunud intressimaksete ning muude makseviivitusega seonduvate kõrvalnõuete tasumist.

Grupi ajalooline mittetöötavate laenude tagasisaamise osakaal on olnud kõrge ning selges korrelatsioonis ajaga, mille jooksul Grupp on sissenõudemenetlust läbi viinud. Näiteks nende laenude puhul, kus sissenõudemenetlus on kestnud vähemalt 2 aastat, on tänaseks tagastamata keskmiselt vaid umbes kümnendik mittetöötavate laenude esialgsest jäägist. Samas kestab sissenõudemenetlus nimetatud nõuete puhul edasi, mistõttu prognoositav lõplikult tagasivõidetud nõuete osakaal on veelgi suurem. Üle 180 päeva viivises olevatest laenudest ei ole veel sugugi kõik nõuded jõudnud kohtulahendini, seega hilisemas etapis suureneb täitemenetluse raames teenindatavate laenude maht veelgi.

Maksekäitumisega seonduvate riskide maandamiseks ning potentsiaalsete laenukahjumite katmiseks on Grupp moodustanud vastavaid reserve, mis 30.09.2008.a seisuga moodustasid kokku 197,9 miljonit krooni (sh laenu nõuete allahindlus 165,3 miljonit krooni, intressinõuete allahindlus 23,7 miljonit krooni ja kollektiivne allahindlus 8,9 miljonit krooni). Provisjonid moodustavad 7,7% nõuetest klientidele. Reservi moodustamisel on lähtutud konservatiivsetest eeldustest.

Nõuetele, mille osas täitemenetlus ei ole andnud oodatud tulemusi, on moodustatud 100%-line allahindlus või on need bilansist välja kantud. 2008. aasta kolmandas kvartalis on bilansist välja kantud nõudeid kokku summas 6,2 miljonit krooni ning üheksa kuu jooksul kokku summas 8,7 miljonit krooni.

#### Kohustused

Grupi kohustused kasvasid 2008.a. kolmandas kvartalis kokku 222,8 miljoni krooni võrra ulatudes 2 393,7 miljoni kroonini. Kaasatud võõrvahenditest suurima osa ehk 1 597,1 miljonit krooni moodustasid emiteeritud võlakirjad.

Finantseerimise struktuur on muutunud konservatiivsemaks; suurendatud on tähtajaliste hoiuste osakaalu kogufinantseerimises. Seisuga 30.09.2008 moodustasid tähtajalised hoiused 23,7% kogukohustustest ning ulatusid 30.09.2008 seisuga 567,4 miljonit krooni.

Võlgnevused krediidasutustele olid 30.09.2008 seisuga 15,7 miljonit krooni ehk 0,7% kõigist kohustustest.

Allutatud kohustused moodustasid kokku 173,4 miljonit krooni ehk 7,2% kohustustest.

#### Omakapital

Grupi omakapital suurenes 2008. aasta kolmandas kvartalis 23,5 miljonit krooni võrra, ulatudes 552,1 miljoni kroonini. Omakapitali osakaal bilansis ulatub 18,7%-ni. Kapitali adekvaatsus oli teise kvartali lõpus 18,46% (Basel II).

Esimese ja teise taseme omavahendid kokku moodustasid 30.09.2008 seisuga 667,1 miljonit krooni, mis on 22,6% bilansimahust.

**Kasumiaruande näitajad**

Intressitulud	Intressitulud kolmandas kvartalis moodustasid 168,9 miljonit krooni, kasvades võrreldes eelmise aasta sama perioodiga 6,9%. Intressitulude (annualiseeritud) suhe intressikandvatesse varadesse (aritmeetiline keskmine) kolmandas kvartalis oli 26,2% ja esimese üheksa kuu jooksul vastavalt 26,7%. Intressitulu (annualiseeritud) laenudelt suhtena kliendinõuetesse oli 28,4% (aritmeetiline keskmine).
Intressikulud	Intressikulud moodustasid 2008. aasta kolmandas kvartalis 63,2 miljonit krooni, intressikulud 9 kuu jooksul kokku moodustasid 180,8 miljonit krooni.  Intressikulude suhe intressituludesse kolmandas kvartalis oli 37,4%, 9 kuuga 35,0%. Intressikulude (annualiseeritud) suhe intressikandvatesse kohustustesse (aritmeetiline keskmine) kolmandas kvartalis oli 11,1% ja esimese üheksa kuu jooksul 10,6%.
Palgakulud	Palgakulud kolmandas kvartalis moodustasid 27,2 miljonit krooni ja 9 kuuga kokku 82,6 miljonit krooni. Perioodi lõpu seisuga oli Grupi töötajate arv 507 (ei sisalda lapsehoolduspuhkusel olevaid töötajaid).
Administratiivkulud	Grupi administratiivkulud moodustasid kolmandas kvartalis 34,4 ning aasta algusest 84,1 miljonit krooni. Administratiivkulud kasvasid võrreldes eelmise aasta samade perioodidega vastavalt 1,7 ja 4,2 miljonit krooni.
Vara väärtuse muutus	Laenu- ja intressinõuete kahjumite reservi suurendati kolmandas kvartalis kokku 40,7 miljonit krooni. Laenukahjumite reservi moodustamise põhimõtted on konservatiivsed.  Seoses neljanda kvartali jooksul toimunud muutustega makrokeskkonnas on Läti tütarettevõtte moodustanud spetsiaalse kollektiivse allahindluse summas 8,9 miljonit krooni lisaks tavapärasele laenuportfelli individuaalsele hindamisele. Kollektiivse allahindluse eesmärgiks on katta võimalikke makrokeskkonna muutustest tulenevaid negatiivseid mõjusid maksekäitumisele.
Muud tegevustulud ja -kulud	Muud tegevustulud (millest enamuse moodustavad sissenõudetulud) moodustasid 2008. aasta kolmandas kvartalis 35,9 miljonit krooni ja 9 kuuga 91,2 miljonit krooni. 2007. aastal olid muud tegevustulud samadel perioodidel vastavalt 15,0 miljonit krooni ja 35,4 miljonit krooni. Muud tegevustulud kasvasid võrreldes eelmise aasta esimese üheksa kuuga 2,6 korda.  Muud tegevuskulud ulatusid kolmandas kvartalis 2008 ja esimese üheksa kuu jooksul vastavalt 1,9 ja 3,8 miljoni kroonini.
Puhaskasum	Grupi puhaskasum oli 2008. aasta kolmandas kvartalis 28,7 miljonit krooni, mis on eelmise aasta sama perioodiga võrreldes 32,1% väiksem. 9 kuu puhaskasum moodustas 117,9 miljonit krooni. Võrreldes 2007. aasta 9 kuuga on puhaskasum vähenenud 13,7 miljoni krooni võrra, eelkõige intressikulude ning allahindluste suurenemise tõttu. Intressikulude suurenemine on seotud finantseerimise struktuuri muutustega, finantseerimismahtude olulise kasvuga ning finantseerimishinna tõusuga. Allahindluste suurenemine on seotud viivises oleva laenuportfelli mahu suurenemise ning muutustega makrokeskkonnas. Puhaskasumi suurust mõjutab ka kolmandas kvartalis Läti tütarettevõtte poolt moodustatud kollektiivne allahindlus võimalike makrokeskkonna muutustest tingitud tuleviku mõjude katteks summas 8,9 miljonit krooni.

**KONSOLIDEERITUD KAPITALI ADEKVAATSUSE ARUANNE**
**(miljonites kroonides)**
**30.09.2008**

Sissemakstud aktsia- ja osakapital		80,000
Kasumi arvel moodustatud reservid		8,000
Eelmiste perioodide jaotamata kasum või kahjum		354,600
Realiseerimata valuutakursivahed		-8,409
Immateriaalne põhivara		-6,458
Aruandeperioodi kasum		117,944
<b>Esimese taseme omavahendite summa</b>		<b>545,677</b>
Allutatud kohustused		121,385
<b>Teise taseme omavahendite summa</b>		<b>121,385</b>
<b>Mahaarvamised</b>		-
<b>Kolmanda taseme omavahendite summa</b>		-
<b>Omavahendid kapitali adekvaatsuse arvutamiseks</b>		<b>667,062</b>
<b>Kapitalinõuded</b>		
Keskvalitsused ja keskpangad standardmeetodil s.h		6,437
	<i>Balti Investeeringute Grupi Pank AS</i>	6,437
	<i>AS Baltijas Izaugsmes Grupa</i>	-
Äriühingud standardmeetodil s.h		2,199
	<i>Balti Investeeringute Grupi Pank AS</i>	2,199
	<i>AS Baltijas Izaugsmes Grupa</i>	-
Jaenõuded standardmeetodil		102,665
	<i>Balti Investeeringute Grupi Pank AS</i>	59,455
	<i>AS Baltijas Izaugsmes Grupa</i>	43,210
Kinnisvaraga tagatud nõuded standardmeetodil		9,306
	<i>Balti Investeeringute Grupi Pank AS</i>	8,429
	<i>AS Baltijas Izaugsmes Grupa</i>	0,876
Viivituses nõuded standardmeetodil		105,104
	<i>Balti Investeeringute Grupi Pank AS</i>	59,454
	<i>AS Baltijas Izaugsmes Grupa</i>	45,650
Krediidiasutuste, investeerimisühingute ja muude äriühingute lühiajalised võlgnevused standardmeetodil		7,564
	<i>Balti Investeeringute Grupi Pank AS</i>	6,159
	<i>AS Baltijas Izaugsmes Grupa</i>	1,386
Muud varad standardmeetodil s.h		27,470
	<i>Balti Investeeringute Grupi Pank AS</i>	13,577
	<i>AS Baltijas Izaugsmes Grupa</i>	10,865
<b>Krediidiriski ja vastaspoole krediidiriski kapitalinõuded kokku</b>		<b>260,745</b>

Jätkub järgmisel leheküljel

<b>(miljonites kroonides)</b>	<b>30.09.2008</b>
<b>Välisvaluutariski kapitalinõue</b>	<b>57,220</b>
<i>Balti Investeeringute Grupi Pank AS</i>	5,010
<i>AS Baltijas Izaugsmes Grupa</i>	52,210
Kaubariski kapitalinõue	-
Intressipositsiooniriski kapitalinõue	-
Aktsiapositsioonirisk kapitalinõue	-
Kapitalinõuded optsioonidelt	-
Riskikontsentratsiooni piirmäärasid ületavate kauplemisportfelli positsioonide kapitalinõue	-
Kauplemisportfelli ülekanderiski kapitalinõue	-
Välisvaluutariski, kaubariski ja kauplemisportfelli positsiooniriski kapitalinõuded sisemudelite meetodil	-
Välisvaluutariski, kaubariski ja kauplemisportfelli positsiooniriski kapitalinõuded kokku	-
<b>Operatsiooniriski baasmeetod</b>	<b>43,307</b>
<i>Balti Investeeringute Grupi Pank AS</i>	32,984
<i>AS Baltijas Izaugsmes Grupa</i>	11,786
Operatsiooniriski standardmeetod	-
Operatsiooniriski täiustatud mõõtmismudelite meetod	-
Operatsiooniriski kapitalinõuded kokku	43,307
Üleminekuperioodi omavahendite miinimum	-
<b>Kapitalinõuded adekvaatsuse arvutamiseks</b>	<b>361,273</b>
<b>Kapitali adekvaatsus</b>	<b>18,46%</b>

## KONSOLIDEERITUD KAPITALI ADEKVAATSUSE ARUANNE

(miljonites eurodes)

30.09.2008

Sissemakstud aktsia- ja osakapital		5,113
Kasumi arvel moodustatud reservid		0,511
Eelmiste perioodide jaotamata kasum või kahjum		22,663
Realiseerimata valuutakursivahed		-0,537
Immateriaalne põhivara		-0,413
Aruandeperioodi kasum		7,538
<b>Esimese taseme omavahendite summa</b>		<b>34,875</b>
Allutatud kohustused		7,758
<b>Teise taseme omavahendite summa</b>		<b>7,758</b>
<b>Mahaarvamised</b>		-
<b>Kolmanda taseme omavahendite summa</b>		-
<b>Omavahendid kapitali adekvaatsuse arvutamiseks</b>		<b>42,633</b>
<b>Kapitalinõuded</b>		
Keskvalitsused ja keskpangad standardmeetodil s.h		0,411
	<i>Balti Investeeringute Grupi Pank AS</i>	0,411
	<i>AS Baltijas Izaugsmes Grupa</i>	-
Äriühingud standardmeetodil s.h		0,141
	<i>Balti Investeeringute Grupi Pank AS</i>	0,141
	<i>AS Baltijas Izaugsmes Grupa</i>	-
Jaenõuded standardmeetodil		6,561
	<i>Balti Investeeringute Grupi Pank AS</i>	3,800
	<i>AS Baltijas Izaugsmes Grupa</i>	2,761
Kinnisvaraga tagatud nõuded standardmeetodil		0,595
	<i>Balti Investeeringute Grupi Pank AS</i>	0,539
	<i>AS Baltijas Izaugsmes Grupa</i>	0,056
Viivituses nõuded standardmeetodil		6,717
	<i>Balti Investeeringute Grupi Pank AS</i>	3,800
	<i>AS Baltijas Izaugsmes Grupa</i>	2,917
Krediidasutuste, investeerimisühingute ja muude äriühingute lühiajalised võlgnevused standardmeetodil		0,483
	<i>Balti Investeeringute Grupi Pank AS</i>	0,394
	<i>AS Baltijas Izaugsmes Grupa</i>	0,088
Muud varad standardmeetodil s.h		1,756
	<i>Balti Investeeringute Grupi Pank AS</i>	0,868
	<i>AS Baltijas Izaugsmes Grupa</i>	0,694
<b>Krediidiriski ja vastaspoole krediidiriski kapitalinõuded kokku</b>		<b>16,664</b>

Jätkub järgmisel leheküljel



<b>(miljonites eurodes)</b>		<b>30.09.2008</b>
<b>Välisvaluutariski kapitalinõue</b>		<b>3,657</b>
	<i>Balti Investeeringute Grupi Pank AS</i>	0,320
	<i>AS Baltijas Izaugsmes Grupa</i>	3,337
Kaubariski kapitalinõue		-
Intressipositsiooniriski kapitalinõue		-
Aksiapositsioonirisk kapitalinõue		-
Kapitalinõuded optsioonidelt		-
Riskikontsentratsiooni piirmäärasid ületavate kauplemisportfelli positsioonide kapitalinõue		-
Kauplemisportfelli ülekanderiski kapitalinõue		-
Välisvaluutariski, kaubariski ja kauplemisportfelli positsiooniriski kapitalinõuded sisemudelite meetodil		-
Välisvaluutariski, kaubariski ja kauplemisportfelli positsiooniriski kapitalinõuded kokku		-
<b>Operatsiooniriski baasmeetod</b>		<b>2,768</b>
	<i>Balti Investeeringute Grupi Pank AS</i>	2,108
	<i>AS Baltijas Izaugsmes Grupa</i>	0,753
Operatsiooniriski standardmeetod		-
Operatsiooniriski täiustatud mõõtmismudelite meetod		-
Operatsiooniriski kapitalinõuded kokku		2,768
Üleminekuperioodi omavahendite miinimum		-
<b>Kapitalinõuded adekvaatsuse arvutamiseks</b>		<b>23,089</b>
<b>Kapitali adekvaatsus</b>		<b>18,46%</b>



Kapitali adekvaatsuse normatiivi kohaldatakse Balti Investeeringute Grupi Panga AS'ile.

Kapitali adekvaatsuse arvutamisel kasutatavas konsolideerimisgrupi määratluses ei ole erinevusi finantsaruannete koostamisel kasutatavast konsolideerimisgrupi määratlusest.

Vastavalt krediidasutuste seaduse §73 võib esimese taseme omavahendite hulka arvata:

- sissemakstud aktsia- või osakapital;
- seaduse ja põhikirja kohaselt kasumi arvel moodustatud reservid ja reservkapital;
- eelmiste aastate jaotamata auditeeritud kasum;
- käesoleva majandusaasta kasum, mille suurust on kontrollinud krediidasutuse audiitor.

Teise taseme omavahendite koosseisu võib vastavalt krediidasutuste seaduse §74-le arvata allutatud kohustused.

Krediidasutuse kohustus loetakse allutatuks, kui sellest tulenev nõue krediidasutuse vastu kuulub krediidasutuse lõpetamise või pankroti korral rahuldamisele pärast kõigi teiste võlausaldajate tunnustatud nõuete rahuldamist.

Krediidasutus on taotlenud Finantsinspeksioonilt loa allutatud kohustuste arvamiseks teise taseme omavahendite koosseisu.

Kolmanda taseme omavahendeid krediidasutusel ei ole.

Krediidiriski kapitalinõuete arvutamisel on kasutatud standardmeetodit, operatsiooniriski kapitalinõuete arvutamisel baasmeetodit.

**RAAMATUPIDAMISE ARUANNE**
**KONSOLIDEERITUD BILANSS**

(miljonites kroonides)

	Lisa	30.09.2008	31.12.2007
<b>Varad</b>			
Sularaha		-	0,007
Nõuded keskpangale		321,867	301,616
Nõuded pankadele		151,274	67,351
Nõuded klientidele	2,3,4,6,7	2 376,556	2 199,254
Muud nõuded ja ettemakstud kulud		27,343	11,059
Immateriaalne põhivara		6,458	7,816
Materiaalne põhivara		49,886	31,306
Muu vara		12,487	1,717
<b>Varad kokku</b>		<b>2 945,871</b>	<b>2 620,126</b>
<b>Kohustused</b>			
Võlgnevused krediidasutustele	8	15,688	150,136
Võlgnevused klientidele	9	567,359	183,876
Muud kohustused ja ettemakstud tulud		40,223	33,108
Emiteeritud võlakirjad	10	1 597,061	1 610,427
Allutatud kohustused	10	173,405	170,130
<b>Kohustused kokku</b>		<b>2 393,736</b>	<b>2 147,677</b>
<b>Omakapital</b>			
Aktsiakapital		80,000	80,000
Reservid		8,000	8,000
Realiseerimata kursivahed		-8,409	5,474
Jaotamata kasum		354,600	201,700
Aruandeperioodi kasum		117,944	177,275
<b>Omakapital kokku</b>		<b>552,135</b>	<b>472,449</b>
<b>Kohustused ja omakapital kokku</b>		<b>2 945,871</b>	<b>2 620,126</b>

**KONSOLIDEERITUD BILANSS**

(miljonites eurodes)

	Lisa	30.09.2008	31.12.2007
<b>Varad</b>			
Sularaha		-	-
Nõuded keskpangale		20,571	19,277
Nõuded pankadele		9,668	4,305
Nõuded klientidele	2,3,4,6,7	151,890	140,558
Muud nõuded ja ettemakstud kulud		1,748	0,706
Immateriaalne põhivara		0,413	0,500
Materiaalne põhivara		3,188	2,001
Muu vara		0,798	0,110
<b>Varad kokku</b>		<b>188,276</b>	<b>167,457</b>
<b>Kohustused</b>			
Võlgnevused krediidasutustele	8	1,003	9,595
Võlgnevused klientidele	9	36,261	11,752
Muud kohustused ja ettemakstud tulud		2,571	2,117
Emiteeritud võlakirjad	10	102,071	102,925
Allutatud kohustused	10	11,082	10,873
<b>Kohustused kokku</b>		<b>152,988</b>	<b>137,262</b>
<b>Omakapital</b>			
Aktsiakapital		5,113	5,113
Reservid		0,511	0,511
Realiseerimata kursivahed		-0,537	0,350
Jaotamata kasum		22,663	12,891
Aruandeperioodi kasum		7,538	11,330
<b>Omakapital kokku</b>		<b>35,288</b>	<b>30,195</b>
<b>Kohustused ja omakapital kokku</b>		<b>188,276</b>	<b>167,457</b>



## GARANTIID JA PANDITUD VARA

30.09.2008

(miljonites)	EEK	EUR
<b>Tühistamatud tehingud</b>	<b>18,227</b>	<b>1,165</b>
sh garantiid ja muud sarnased tühistamatud tehingud *	17,807	1,138
sh krediidiliinid ja arvelduskrediidid	0,420	0,027
<b>Kohustuste katteks panditud ja kasutusvaldusega koormatud vara **</b>	<b>23,400</b>	<b>1,496</b>

\*- sealhulgas sisaldub emaettevõtte poolt AS Hansapangale antud garantii summas 17,7 miljonit (1,1 miljonit eurot) krooni tagamaks 100% lise tütaretevõtte Rütli Majad OÜ kohustuste täitmist.

\*\* - lisaks on panditud ja kasutusvaldusega koormatud vara 4,4 miljonit krooni (0,3 miljonit eurot), millega seotud kohustused on aruandekuupäeva seisuga täidetud.

**KONSOLIDEERITUD KASUMIARUANNE**

(miljonites kroonides)	Lisa	III kvartal 2008	III kvartal 2007	9 kuud 2008	9 kuud 2007
Intressitulu	12	168,862	157,926	516,906	395,523
Intressikulu	13	63,234	45,123	180,758	93,144
<b>Neto intressitulu</b>		<b>105,628</b>	<b>112,803</b>	<b>336,148</b>	<b>302,379</b>
Neto teenustasud		-0,339	-0,078	-0,900	-0,133
Neto kasum/kahjum finantstehingutelt		-0,432	-1,393	-2,223	-3,023
Muud tegevustulud	12	35,890	15,014	91,178	35,407
<b>Tulud kokku</b>		<b>140,747</b>	<b>126,346</b>	<b>424,203</b>	<b>334,630</b>
Palgakulud		27,216	17,859	82,582	46,845
Administratiivkulud		34,433	32,688	84,149	79,919
Põhivara kulum ja väärtuse langus		2,699	1,524	7,434	3,963
Laenude ja nõuete allahindlused		40,713	30,382	110,699	63,224
Muud tegevuskulud	13	1,866	-0,786	3,760	1,585
<b>Tegevuskulud kokku</b>		<b>106,927</b>	<b>81,667</b>	<b>288,624</b>	<b>195,536</b>
<b>Kasum enne maksustamist</b>		<b>33,820</b>	<b>44,679</b>	<b>135,579</b>	<b>139,094</b>
Tulumaks		5,081	2,351	17,635	7,432
<b>Aruandeperioodi kasum</b>		<b>28,739</b>	<b>42,328</b>	<b>117,944</b>	<b>131,662</b>
<b>Tava puhaskasum aktsia kohta (EEK)</b>		<b>359</b>	<b>529</b>	<b>1 474</b>	<b>1 646</b>
<b>Lahustatud puhaskasum aktsia kohta (EEK)</b>		<b>359</b>	<b>529</b>	<b>1 474</b>	<b>1 646</b>

**KONSOLIDEERITUD KASUMIARUANNE**

(miljonites eurodes)	Lisa	III kvartal 2008	III kvartal 2007	9 kuud 2008	9 kuud 2007
Intressitulu	12	10,792	10,093	33,036	25,279
Intressikulu	13	4,041	2,884	11,553	5,953
<b>Neto intressitulu</b>		<b>6,751</b>	<b>7,209</b>	<b>21,483</b>	<b>19,326</b>
Neto teenustasud		-0,022	-0,005	-0,058	-0,009
Neto kasum/kahjum finantstehingutelt		-0,028	-0,089	-0,142	-0,193
Muud tegevustulud	12	2,294	0,960	5,828	2,263
<b>Tulud kokku</b>		<b>8,995</b>	<b>8,075</b>	<b>27,111</b>	<b>21,387</b>
Palgakulud		1,739	1,142	5,278	2,994
Administratiivkulud		2,201	2,089	5,378	5,108
Põhivara kulum ja väärtuse langus		0,172	0,097	0,475	0,253
Laenude ja nõuete allahindlused		2,602	1,942	7,075	4,041
Muud tegevuskulud	13	0,119	-0,050	0,240	0,101
<b>Tegevuskulud kokku</b>		<b>6,833</b>	<b>5,220</b>	<b>18,446</b>	<b>12,497</b>
<b>Kasum enne maksustamist</b>		<b>2,162</b>	<b>2,855</b>	<b>8,665</b>	<b>8,890</b>
Tulumaks		0,325	0,150	1,127	0,475
<b>Aruandeperioodi kasum</b>		<b>1,837</b>	<b>2,705</b>	<b>7,538</b>	<b>8,415</b>
<b>Tava puhaskasum aktsia kohta (EUR)</b>		<b>23</b>	<b>34</b>	<b>94</b>	<b>105</b>
<b>Lahustatud puhaskasum aktsia kohta (EUR)</b>		<b>23</b>	<b>34</b>	<b>94</b>	<b>105</b>

**KONSOLIDEERITUD RAHAVOOGUDE ARUANNE**

(miljonites kroonides)

	01.01.2008- 30.09.2008	01.01.2007- 30.09.2007
<b>Rahavoog äritegevusest</b>		
Laekunud intressid	428,596	317,115
Makstud intressid	-153,525	-82,604
Tasutud administratiivkulud	-168,388	-125,567
Muud laekunud tegevustulud	71,365	28,087
Muud tasutud tegevuskulud	-3,615	-3,031
Laekunud ebatõenäoliselt laekuvad nõuded	0,578	0,111
Makstud muu vara eest	-0,704	-
Väljaantud laenud	-743,054	-1 333,922
Laenude tagasilaekumised	534,001	448,163
Kohustusliku reservi muutus keskpangas	-44,069	-168,006
Laekumised hoiustamisest	451,545	106,413
Makstud hoiuste lunastamisel	-87,642	-86,390
Makstud tulumaks	-22,648	-7,111
Valuutakursi muutuse mõju	-0,630	-3,271
<b>Rahavoog äritegevusest kokku</b>	<b>261,810</b>	<b>-910,013</b>
<b>Rahavoog investeerimistegevusest</b>		
Soetatud materiaalne ja immateriaalne põhivara	-24,537	-12,214
Laekunud materiaalse ja immateriaalse põhivara müügist	0,020	-
Ostetud väärtpaberid	-	-28,655
Väärtpaberite tagasilaekumine	-	10,269
<b>Rahavoog investeerimistegevusest kokku</b>	<b>-24,517</b>	<b>-30,600</b>
<b>Rahavoog finantseerimistegevusest</b>		
Laekumised võlakirjaemissioonidest	154,363	1 163,157
Makstud võlakirjade lunastamisel	-171,297	-243,361
Võetud laenud krediidasutustelt	47,760	190,000
Tagasimakstud laenud krediidasutustele	-183,678	-183,948
Tasutud dividendid	-24,000	-22,000
<b>Rahavoog finantseerimistegevusest kokku</b>	<b>-176,852</b>	<b>903,848</b>
<b>Valuutakursi muutuse mõju välismaisest tüdarettevõttest</b>	<b>-0,343</b>	<b>2,545</b>
<b>Raha ja selle ekvivalentide juurdekasv</b>	<b>60,098</b>	<b>-34,220</b>
<b>Raha ja selle ekvivalendid aasta alguses</b>	<b>93,405</b>	<b>69,273</b>
<b>Raha ja selle ekvivalendid perioodi lõpus</b>	<b>153,503</b>	<b>35,054</b>
	<b>30.09.2008</b>	<b>30.09.2007</b>
Sularaha	-	0,007
Nõudmiseni- ja üleöödeposiidid krediidasutustes	151,273	24,526
Kohustusliku reservi ülejääk keskpangas	1,362	9,897
Kohustusliku reservi intressi nõue keskpangale	0,868	0,624
<b>Kokku</b>	<b>153,503</b>	<b>35,054</b>



**KONSOLIDEERITUD RAHAVOOGUDE ARUANNE**

(miljonites eurodes)

 01.01.2008-  
30.09.2008

 01.01.2007-  
30.09.2007

	01.01.2008- 30.09.2008	01.01.2007- 30.09.2007
<b>Rahavoog äritegevusest</b>		
Laekunud intressid	27,392	20,267
Makstud intressid	-9,812	-5,279
Tasutud administratiivkulud	-10,762	-8,025
Muud laekunud tegevustulud	4,561	1,795
Muud tasutud tegevuskulud	-0,231	-0,194
Laekunud ebatõenäoliselt laekuvad nõuded	0,037	0,007
Makstud muu vara eest	-0,045	-
Väljaantud laenud	-47,490	-85,253
Laenude tagasilaekumised	34,129	28,643
Kohustusliku reservi muutus keskpangas	-2,817	-10,738
Laekumised hoiustamisest	28,859	6,801
Makstud hoiuste lunastamisel	-5,601	-5,521
Makstud tulumaks	-1,447	-0,454
Valuutakursi muutuse mõju	-0,040	-0,209
<b>Rahavoog äritegevusest kokku</b>	<b>16,733</b>	<b>-58,160</b>
<b>Rahavoog investeerimistegevusest</b>		
Soetatud materiaalne ja immateriaalne põhivara	-1,568	-0,781
Laekunud materiaalse ja immateriaalse põhivara müügist	0,001	-
Ostetud väärtpaberid	-	-1,831
Väärtpaberite tagasilaekumine	-	0,656
<b>Rahavoog investeerimistegevusest kokku</b>	<b>-1,567</b>	<b>-1,956</b>
<b>Rahavoog finantseerimistegevusest</b>		
Laekumised võlakirjaemissioonidest	9,866	74,339
Makstud võlakirjade lunastamisel	-10,948	-15,554
Võetud laenud krediidasutustelt	3,052	12,143
Tagasimakstud laenud krediidasutustele	-11,739	-11,756
Tasutud dividendid	-1,534	-1,406
<b>Rahavoog finantseerimistegevusest kokku</b>	<b>-11,303</b>	<b>57,766</b>
<b>Valuutakursi muutuse mõju välismaisest tütarettevõttest</b>	<b>-0,022</b>	<b>0,163</b>
<b>Raha ja selle ekvivalentide juurdekasv</b>	<b>3,841</b>	<b>-2,187</b>
<b>Raha ja selle ekvivalendid aasta alguses</b>	<b>5,970</b>	<b>4,427</b>
<b>Raha ja selle ekvivalendid perioodi lõpus</b>	<b>9,811</b>	<b>2,240</b>
	<b>30.09.2008</b>	<b>30.09.2007</b>
Sularaha	-	0,000
Nõudmiseni- ja üleöödeposiidid krediidasutustes	9,668	1,567
Kohustusliku reservi ülejääk keskpangas	0,087	0,633
Kohustusliku reservi intressi nõue keskpangale	0,056	0,040
<b>Kokku</b>	<b>9,811</b>	<b>2,240</b>

**KONSOLIDEERITUD OMAKAPITALI MUUTUSTE ARUANNE**

<b>(miljonites kroonides)</b>	<b>30.09.2008</b>	<b>30.09.2007</b>
<b>Aktsiakapital</b>		
Jääk perioodi alguses	80,000	80,000
<b>Jääk perioodi lõpus</b>	<b>80,000</b>	<b>80,000</b>
<b>Reservid - reservkapital</b>		
Jääk aasta alguses	8,000	4,000
Eraldised reservkapitali	-	4,000
<b>Jääk perioodi lõpus</b>	<b>8,000</b>	<b>8,000</b>
<b>Realiseerimata kursivahed</b>		
Jääk aasta alguses	5,474	0,437
Muutus realiseerimata kursivahedes	-13,883	-3,794
<b>Jääk perioodi lõpus</b>	<b>-8,409</b>	<b>-3,357</b>
<b>Jaotamata kasum</b>		
Jääk aasta alguses	378,975	227,366
Puhaskasum	117,944	131,662
Eraldised reservidesse	-	-4,000
Makstud dividendid	-24,000	-22,000
Muutus realiseerimata kursivahedes	-0,375	0,333
<b>Jääk perioodi lõpus</b>	<b>472,544</b>	<b>333,361</b>
<b>Omakapital kokku</b>	<b>552,135</b>	<b>418,004</b>

**KONSOLIDEERITUD OMAKAPITALI MUUTUSTE ARUANNE**

<b>(miljonites eurodes)</b>	<b>30.09.2008</b>	<b>30.09.2007</b>
<b>Aktiivkapital</b>		
Jääk perioodi alguses	5,113	5,113
<b>Jääk perioodi lõpus</b>	<b>5,113</b>	<b>5,113</b>
<b>Reservid - reservkapital</b>		
Jääk aasta alguses	0,511	0,256
Eraldised reservkapitali	-	0,256
<b>Jääk perioodi lõpus</b>	<b>0,511</b>	<b>0,512</b>
<b>Realiseerimata kursivahed</b>		
Jääk aasta alguses	0,350	0,028
Muutus realiseerimata kursivahedes	-0,887	-0,242
<b>Jääk perioodi lõpus</b>	<b>-0,537</b>	<b>-0,214</b>
<b>Jaotamata kasum</b>		
Jääk aasta alguses	24,221	14,531
Puhaskasum	7,538	8,415
Eraldised reservidesse	-	-0,256
Makstud dividendid	-1,534	-1,406
Muutus realiseerimata kursivahedes	-0,024	0,021
<b>Jääk perioodi lõpus</b>	<b>30,201</b>	<b>21,305</b>
<b>Omakapital kokku</b>	<b>35,288</b>	<b>26,716</b>



## RAAMATUPIDAMISE ARUANDE LISAD

### Lisa 1. Raamatupidamisarvestuse põhimõtted.

Balti Investeeringute Grupi Pank AS'i 2008.a III kvartali lühendatud vahearuanDES kasutatud raamatupidamis põhimõtted on kooskõlas viimases, 31.detsembril 2007. aastal lõppenud majandusaasta aruanDES kasutatud arvestuspõhimõtetega. Vahearuanne ei sisalda koguinformatsiooni, mis on vajalik raamatupidamise aastaaruande esitamiseks ning seda tuleb lugeda koos kontserni viimase avalikustatud aastaaruandega seisuga 31.12.2007.

Seoses kujunenud olukorraga finantsturgudel moodustati Läti tütarettevõtte poolt täiendav kollektiivne laenuportfelli allahindluse reserv summas 8,854 miljonit krooni (0,566 miljonit eurot). Selle allahindluse käigus teostati lisaks tavapärasele metoodikale (lepingupõhine individuaalne nõuete allahindlus) täiendav kollektiivne laenuportfelli allahindlus.

Grupi majandustulemustest parema ülevaate andmiseks on muudetud bilansi ja kasumiaruande skeeme.

Uues bilansiskeemis ei kasutata rida „Ebatõenäoliselt laekuvad nõuded”. 31.12.2007 konsolideeritud bilansis sellel kajastatud -102,916 miljonist kroonist (-6,578 miljonist eurost) on laenu ja intressinõuete allahindlus summas -101,663 miljonit krooni (6,497 miljonit eurot) tõstetud bilansireale „Nõuded klientidele” ja muude viitlaekumiste (viivised, leppetrahvid jms.) allahindlus summas -1,253 miljonit krooni (0,081 miljonit eurot) bilansireale „Muud nõuded ja ettemakstud kulud”.

Samuti ei kasutata uues bilansiskeemis rida „Viitlaekumised ja ettemakstud tulevaste perioodide kulud”. 31.12.2007 konsolideeritud bilansis sellel kajastatud intressinõuded klientidele, summas 124,402 miljonit krooni (7,951 miljonit eurot), on tõstetud bilansireale „Nõuded klientidele” ja kohustusliku reservi intressi nõue, summas 0,743 miljonit krooni (0,047 miljonit eurot), on tõstetud bilansireale „Nõuded keskpangale”. Ülejäänud 31.12.2007 konsolideeritud bilansis kajastatud viitlaekumised ja ettemakstud kulud summas 11,059 miljonit krooni (0,706 miljonit eurot) on tõstetud bilansireale „Muud nõuded ja ettemakstud kulud”.

Bilansireal „Võlgnevused klientidele” näidatakse uue skeemi kohaselt hoiused koos maksmata hoiuseintressidega ja bilansireal „Emiteeritud võlakirjad” näidatakse võlakirjad koos maksmata võlakirjaintressidega. Bilansirida „Viitvõlad ja ettemakstud tulevaste perioodide tulud” ei kasutata. Seega on 31.12.2007 konsolideeritud bilansi võrreldavates andmetes maksmata hoiuseintressid summas 2,689 miljonit krooni (0,172 miljonit eurot) tõstetud bilansirealt „Viitvõlad ja ettemakstud tulevaste perioodide tulud” bilansireale „Võlgnevused klientidele” ja maksmata võlakirjaintressid summas 12,808 miljonit krooni tõstetud bilansireale „Emiteeritud võlakirjad”. Ülejäänud 31.12.2007 konsolideeritud bilansis kajastatud viitlaekumised ja ettemakstud tulevaste perioodide tulud summas 32,266 miljonit krooni (2,062 miljonit eurot) ja bilansireal „Muud võlgnevused” kajastatud 0,842 miljonit krooni (0,055 miljonit eurot) on tõstetud bilansireale „Muud kohustused ja ettemakstud tulud”.

KasumiaruanDES ei näidata teenustasu tulu ja teenustasu kulu eraldi ridadel, andmed on esitatud real „Neto teenustasud”. Muud tegevustulud on tõstetud teiste tuludega kokku. Lisandunud on rida „Tulud kokku”.

Palgakulud esitatakse uue skeemi kohaselt ühel real koos sotsiaalmaksuga.

Uues kasumiaruande skeemis on rea „Muud halduskulud” uueks nimetuseks „Administratiivkulud”. Samuti on kasumiaruande skeemi lisandunud rida „Tegevuskulud kokku”.

Andmete õigema esituse eesmärgil on 01.01.2007-30.09.2007 konsolideeritud kasumiaruannet võrreldes 2007.aastal koostatud sama perioodi aruandega muudetud alljärgnevalt:

- Kasumiaruande real „Muud tegevuskulud” kajastatud töötajatega seotud kulud summas -0,922 miljonit krooni (-0,059 miljonit eurot) on tõstetud kasumiaruande reale „Palgakulu” ning reklaami- ja kommunaalkulud summas -6,172 miljonit krooni (-0,394 miljonit eurot) on tõstetud kasumiaruande reale „Administratiivkulud”.

Rahavoogude aruandes on perioodi 01.01.2007 – 30.09.2007 andmeid võrreldes 2007.aastal koostatud sama perioodi aruandega korrigeeritud alljärgnevalt:

- Seoses kohustusliku reservi intressinõude lisandumisega bilansireale „Nõuded keskpankadele” on rahavoogude aruande rida „Raha ja selle ekvivalendid aasta alguses” suurendatud summas 0,020 miljonit krooni (0,001 miljonit eurot), rida „Raha ja selle ekvivalendid perioodi lõpus” summas 0,624 miljonit krooni (0,040 miljonit eurot).
- Andmete õigema kajastamise eesmärgil on kõik võlakirjade laekumise ja lunastamisega seotud rahavood välja arvatud grupist „Rahavoog äritegevusest” ja kajastatud rahavoogude aruande osas „Rahavoog finantseerimistegevusest”.

## Lisa 2. Nõuded klientidele

<b>Grupp (miljonites kroonides)</b>	<b>30.09.2008</b>	<b>31.12.2007</b>
Laenunõuded klientidele	2 389,503	2 176,515
Laenunõuete allahindlused	-165,320	-89,588
Intressinõuded klientidele	184,981	124,402
Intressinõuete allahindlused	-23,754	-12,075
Läti majanduskeskkonna kollektiivne allahindlus*	-8,854	-
<b>Nõuded klientidele kokku</b>	<b>2 376,556</b>	<b>2 199,254</b>

\*- Seoses neljanda kvartali jooksul toimunud muutustega makrokeskkonnas on Läti tütarettevõtte moodustanud spetsiaalse kollektiivse allahindluse summas 8,9 miljonit krooni lisaks tavapärasele laenuportfelli individuaalsele hindamisele. Kollektiivse allahindluse eesmärgiks on katta võimalikke makrokeskkonna muutustest tulenevaid negatiivseid mõjusid maksekäitumisele.

<b>Grupp (miljonites eurodes)</b>	<b>30.09.2008</b>	<b>31.12.2007</b>
Laenunõuded klientidele	152,717	139,105
Laenunõuete allahindlused	-10,566	-5,726
Intressinõuded klientidele	11,823	7,951
Intressinõuete allahindlused	-1,518	-0,772
Läti majanduskeskkonna kollektiivne allahindlus*	-0,566	-
<b>Nõuded klientidele kokku</b>	<b>151,890</b>	<b>140,558</b>

\*- Seoses neljanda kvartali jooksul toimunud muutustega makrokeskkonnas on Läti tütarettevõtte moodustanud spetsiaalse kollektiivse allahindluse summas 0,6 miljonit eurot lisaks tavapärasele laenuportfelli individuaalsele hindamisele. Kollektiivse allahindluse eesmärgiks on katta võimalikke makrokeskkonna muutustest tulenevaid negatiivseid mõjusid maksekäitumisele.

**Lisa 3. Laenuõuete jaotus tagasimaksete tähtaegade lõikes**

<b>Grupp (miljonites kroonides)</b>	<b>30.09.2008</b>	<b>31.12.2007</b>
Kuni 12 kuud	1 261,025	868,496
1-2 aastat	265,907	315,583
2-5 aastat	436,534	460,531
Üle 5 aasta	426,037	531,905
<b>Kokku</b>	<b>2 389,503</b>	<b>2 176,515</b>

<b>Grupp (miljonites eurodes)</b>	<b>30.09.2008</b>	<b>31.12.2007</b>
Kuni 12 kuud	80,594	55,507
1-2 aastat	16,994	20,170
2-5 aastat	27,900	29,433
Üle 5 aasta	27,229	33,995
<b>Kokku</b>	<b>152,717</b>	<b>139,105</b>

**Lisa 4. Kliendinõuete jaotumine geograafiliste piirkondade lõikes**

<b>Grupp (miljonites kroonides)</b>	<b>Bilansilised kohustused, sealhulgas</b>			<b>30.09.2008</b>
	<b>Laenuõuded</b>	<b>Tähtajaks tasumata laenuõuded</b>	<b>Laenuõuete allahindlus</b>	<b>Piirkonna osakaal</b>
Eesti	1 206,546	419,685	75,492	50,5%
Läti	995,566	379,323	83,279	41,7%
Leedu	187,391	25,949	6,548	7,8%
<b>Kokku</b>	<b>2 389,503</b>	<b>824,958</b>	<b>165,320</b>	<b>100%</b>

<b>Grupp (miljonites eurodes)</b>	<b>Bilansilised kohustused, sealhulgas</b>			<b>30.09.2008</b>
	<b>Laenuõuded</b>	<b>Tähtajaks tasumata laenuõuded</b>	<b>Laenuõuete allahindlus</b>	<b>Piirkonna osakaal</b>
Eesti	77,112	26,823	4,825	50,5%
Läti	63,628	24,243	5,323	41,7%
Leedu	11,976	1,658	0,419	7,8%
<b>Kokku</b>	<b>152,717</b>	<b>52,724</b>	<b>10,566</b>	<b>100%</b>

**Lisa 5. Geograafilised segmendid**

Tuginedes sisemisele juhtimisstruktuurile on segmendiinfo avalikustatud geograafilistest segmentidest lähtuvalt. Konsolideerimisgrupil puuduvad erinevad ärisegmendid.

Segmentide esitamisel on tulud, kulud, varad ja kohustused kajastatud asukohast lähtuvalt.

(miljonites kroonides)	Eesti		Läti		Leedu		Elimineerimised		Grupp	
	9k '08	9k '07	9k '08	9k '07	9k '08	9k '07	9k '08	9k '07	9k '08	9k '07
Välise segmendi tulu										
Intressitulu	261,913	261,456	218,911	134,049	36,082	0,018			516,906	395,523
Muud tegevustulud	44,908	25,854	42,103	9,553	4,167				91,178	35,407
Kokku välise segmendi tulu	<b>306,821</b>	<b>287,310</b>	<b>261,014</b>	<b>143,602</b>	<b>40,249</b>	<b>0,018</b>			<b>608,084</b>	<b>430,930</b>
Segmentidevaheline tulu	110,247	55,767					-110,247	-55,767		
Tulu kokku	<b>417,068</b>	<b>343,077</b>	<b>261,014</b>	<b>143,602</b>	<b>40,249</b>	<b>0,018</b>	<b>-110,247</b>	<b>-55,767</b>	<b>608,084</b>	<b>430,930</b>
Intressikulu	181,115	93,043	73,755	33,908	12,397	0,020	-86,509	-33,827	180,758	93,144
Kasum/kahjum valuutakursside muutustelt, neto (+/-)	-1,739	-0,025	-0,024	-2,836	-0,228	-0,003	-0,232	-0,159	-2,223	-3,023
Põhivara amortisatsioonikulu	5,065	3,113	1,937	0,850	0,432				7,434	3,963
Vara väärtuse langus (+/-)	-39,126	-37,144	-64,485	-26,062	-7,088	-0,018			-110,699	-63,224
Kasum/kahjum enne tulumaksu (+/-)	109,145	126,531	54,752	35,227	-4,348	-0,565	-23,970	-22,099	135,579	139,094
Tulumaksukulu			17,635	7,432					17,635	7,432
Puhaskasum/kahjum (+/-)	<b>109,145</b>	<b>126,531</b>	<b>37,117</b>	<b>27,795</b>	<b>-4,348</b>	<b>-0,565</b>	<b>-23,970</b>	<b>-22,099</b>	<b>117,944</b>	<b>131,662</b>
Põhivara soetamine	18,593	2,646	1,658	4,327	0,590	0,016			20,841	6,989

	Eesti		Läti		Leedu		Elimineerimised		Grupp	
	30.09.08	31.12.07	30.09.08	31.12.07	30.09.08	31.12.07	30.09.08	31.12.07	30.09.08	31.12.07
Segmendi varad kokku	2 888,943	2 562,257	1 027,822	944,212	196,987	65,915	-1 167,881	-952,258	2 945,871	2 620,126
Segmendi kohustused kokku	2 370,327	2 128,785	954,945	883,406	220,079	84,659	-1 151,615	-949,173	2 393,736	2 147,677

**Geograafilised segmendid**

(miljonites eurodes)	Eesti		Läti		Leedu		Elimineerimised		Grupp	
	9k '08	9k '07	9k '08	9k '07	9k '08	9k '07	9k '08	9k '07	9k '08	9k '07
Välise segmendi tulu										
Intressitulu	16,739	16,710	13,991	8,567	2,306	0,001			33,036	25,278
Muud tegevustulud	2,870	1,652	2,691	0,611	0,266				5,827	2,263
Kokku välise segmendi tulu	<b>19,609</b>	<b>18,362</b>	<b>16,682</b>	<b>9,178</b>	<b>2,572</b>	<b>0,001</b>	<b>0,000</b>	<b>0,000</b>	<b>38,863</b>	<b>27,541</b>
Segmentidevaheline tulu	<b>7,046</b>	<b>3,564</b>					<b>-7,046</b>	<b>-3,564</b>		
Tulu kokku	<b>26,656</b>	<b>21,927</b>	<b>16,682</b>	<b>9,178</b>	<b>2,572</b>	<b>0,001</b>	<b>-7,046</b>	<b>-3,564</b>	<b>38,864</b>	<b>27,541</b>
Intressikulu	11,575	5,947	4,714	2,167	0,793	0,001	-5,529	-2,162	11,553	5,953
Kasum/kahjum valuutakursside muutustelt, neto (+/-)	-0,111	-0,002	-0,002	-0,181	-0,015		-0,015	-0,010	-0,143	-0,193
Põhivara amortisatsioonikulu	0,324	0,199	0,124	0,054	0,028				0,476	0,253
Vara väärtuse langus (+/-)	-2,501	-2,374	-4,121	-1,666	-0,453	-0,001			-7,075	-4,041
Kasum/kahjum enne tulumaksu (+/-)	6,976	8,087	3,499	2,251	-0,278	-0,036	-1,532	-1,412	8,665	8,890
Tulumaksukulu			1,127	0,475					1,127	0,475
Puhaskasum/kahjum (+/-)	<b>6,976</b>	<b>8,087</b>	<b>2,372</b>	<b>1,776</b>	<b>-0,278</b>	<b>-0,036</b>	<b>-1,532</b>	<b>-1,412</b>	<b>7,538</b>	<b>8,415</b>
Põhivara soetamine	<b>1,188</b>	<b>0,169</b>	<b>0,106</b>	<b>0,277</b>	<b>0,038</b>	<b>0,001</b>			<b>1,332</b>	<b>0,447</b>

	Eesti		Läti		Leedu		Elimineerimised		Grupp	
	30.09.08	31.12.07	30.09.08	31.12.07	30.09.08	31.12.07	30.09.08	31.12.07	30.09.08	31.12.07
Segmendi varad kokku	184,637	163,758	65,690	60,346	12,590	4,213	-74,641	-60,860	188,276	167,457
Segmendi kohustused kokku	151,492	136,054	61,032	56,460	14,066	5,411	-73,602	-60,663	152,988	137,262



**Lisa 6. Laenuõuded tagatiste lõikes**

<b>Grupp (miljonites kroonides)</b>	<b>30.09.2008</b>	<b>31.12.2007</b>
Laen sissetuleku tagatisel	1 827,002	1 577,872
Laen käenduse tagatisel	350,549	334,880
Laen kinnisvara tagatisel	162,918	216,576
Krediidiliin ettevõtetele	49,034	47,188
<b>Laenuõuded kokku</b>	<b>2 389,503</b>	<b>2 176,515</b>

<b>Grupp (miljonites eurodes)</b>	<b>30.09.2008</b>	<b>31.12.2007</b>
Laen sissetuleku tagatisel	116,767	100,844
Laen käenduse tagatisel	22,404	21,403
Laen kinnisvara tagatisel	10,412	13,842
Krediidiliin ettevõtetele	3,134	3,016
<b>Laenuõuded kokku</b>	<b>152,717</b>	<b>139,105</b>

**Lisa 7. Tähtajaks laekumata laenud**

<b>Grupp (miljonites kroonides)*</b>	<b>30.09.2008</b>	<b>31.12.2007</b>
kuni 30 päeva	7,229	12,491
31 - 60 päeva	5,430	14,911
61-90 päeva	7,587	12,511
91-180 päeva	123,124	97,078
üle 180 päeva	681,588	304,820
<b>Kokku</b>	<b>824,958</b>	<b>441,811</b>

\*- Tähtajaks laekumata laenude hulgas näidatakse lepingu ülesütlemisel kogu põhiosa summat.

<b>Grupp (miljonites eurodes)*</b>	<b>30.09.2008</b>	<b>31.12.2007</b>
kuni 30 päeva	0,462	0,798
31 - 60 päeva	0,347	0,953
61-90 päeva	0,485	0,800
91-180 päeva	7,869	6,204
üle 180 päeva	43,561	19,482
<b>Kokku</b>	<b>52,724</b>	<b>28,237</b>

\*- Tähtajaks laekumata laenude hulgas näidatakse lepingu ülesütlemisel kogu põhiosa summat.

**Lisa 8. Võlgnevused krediidasutustele**

<b>Grupp (miljonites kroonides)</b>	<b>30.09.2008</b>			<b>31.12.2007</b>		
	<b>Lühiajaline</b>	<b>Pikaajaline</b>	<b>Kokku</b>	<b>Lühiajaline</b>	<b>Pikaajaline</b>	<b>Kokku</b>
Danske Bank A/S Eesti filiaal	-	-	-	149,372	-	- 149,372
AS SEB Pank	-	-	-	0,764	-	- 0,764
AS Hansapank	4,440	11,248	15,688	-	-	-
<b>Kokku</b>	<b>4,440</b>	<b>11,248</b>	<b>15,688</b>	<b>150,136</b>	-	- 150,136

<b>Grupp (miljonites eurodes)</b>	<b>30.09.2008</b>			<b>31.12.2007</b>		
	<b>Lühiajaline</b>	<b>Pikaajaline</b>	<b>Kokku</b>	<b>Lühiajaline</b>	<b>Pikaajaline</b>	<b>Kokku</b>
Danske Bank A/S Eesti filiaal	-	-	-	9,546	-	- 9,547
AS SEB Pank	-	-	-	0,049	-	- 0,049
AS Hansapank	0,284	0,719	1,003	-	-	-
<b>Kokku</b>	<b>0,284</b>	<b>0,719</b>	<b>1,003</b>	<b>9,595</b>	-	- 9,595

**Lisa 9. Võlgnevused klientidele**

<b>Grupp (miljonites kroonides)</b>	<b>30.09.2008</b>	<b>31.12.2007</b>
Kustutamistähtajaga alla 12 kuu	537,802	155,666
Kustutamistähtajaga 1-2 aastat	21,809	21,274
Kustutamistähtajaga 2-5 aastat	7,748	6,935
<b>Kokku</b>	<b>567,359</b>	<b>183,875</b>

<b>Grupp (miljonites eurodes)</b>	<b>30.09.2008</b>	<b>31.12.2007</b>
Kustutamistähtajaga alla 12 kuu	34,372	9,949
Kustutamistähtajaga 1-2 aastat	1,394	1,360
Kustutamistähtajaga 2-5 aastat	0,495	0,443
<b>Kokku</b>	<b>36,261</b>	<b>11,752</b>

**Lisa 10. Emiteeritud võlakirjad ja allutatud kohustused**

<b>Grupp (miljonites kroonides)</b>	<b>30.09.2008</b>	<b>31.12.2007</b>
Kustutamistähtajaga alla 12 kuu	322,124	337,422
Kustutamistähtajaga 1-2 aastat	65,121	53,094
Kustutamistähtajaga 2-5 aastat	1 274,937	1 270,314
Kustutamistähtajaga üle 5 aasta	108,284	119,727
<b>Kokku</b>	<b>1 770,466</b>	<b>1 780,557</b>

<b>Grupp (miljonites eurodes)</b>	<b>30.09.2008</b>	<b>31.12.2007</b>
Kustutamistähtajaga alla 12 kuu	20,587	21,565
Kustutamistähtajaga 1-2 aastat	4,162	3,393
Kustutamistähtajaga 2-5 aastat	81,483	81,188
Kustutamistähtajaga üle 5 aasta	6,921	7,652
<b>Kokku</b>	<b>113,153</b>	<b>113,798</b>

**Lisa 11. Valuutade netopositsioonid**

<b>Grupp (miljonites kroonides)</b>					<b>30.09.2008</b>
	<b>Bilansiline positsioon</b>		<b>Bilansiväline positsioon</b>		<b>Netopositsioon</b>
	<b>Varad</b>	<b>Kohustused</b>	<b>Varad</b>	<b>Kohustused</b>	
EEK	1 391,646	769,143	-	0,420	622,083
EUR	894,918	1 543,948	-	-	-649,030
LVL*	551,588	29,403	-	-	522,185
LTL	101,254	51,242	-	-	50,012
SEK	0,006	-	-	-	0,006

\*- Latis väljastatud laenude puhul sisaldub laenulepingutes klausel laenuandja kaitseks devalveerimise korral

<b>Grupp (miljonites eurodes)</b>					<b>30.09.2008</b>
	<b>Bilansiline positsioon</b>		<b>Bilansiväline positsioon</b>		<b>Netopositsioon</b>
	<b>Varad</b>	<b>Kohustused</b>	<b>Varad</b>	<b>Kohustused</b>	
EEK	88,942	49,157	-	0,027	39,758
EUR	57,196	98,676	-	-	-41,480
LVL*	35,253	1,879	-	-	33,374
LTL	6,471	3,275	-	-	3,196
SEK	-	-	-	-	-

\*- Latis väljastatud laenude puhul sisaldub laenulepingutes klausel laenuandja kaitseks devalveerimise korral

**Lisa 12. Intressitulu ja muud tegevustulud**

<b>Grupp (miljonites kroonides)</b>	<b>9 kuud 2008</b>	<b>9 kuud 2007</b>	<b>III kvartal 2008</b>	<b>III kvartal 2007</b>
Intressitulu	516,906	395,523	168,862	157,926
<i>sh klientidele antud laenudelt</i>	505,334	386,955	164,499	154,232
<i>sh hoiustelt</i>	11,572	7,856	4,363	3,426
<i>sh võlakirjadelt jm tulumääraga fikseeritud väärtpaberitelt</i>	-	0,712	-	0,268
Muud tegevustulud	91,178	35,407	35,89	15,014
<b>Kokku</b>	<b>608,084</b>	<b>430,930</b>	<b>204,752</b>	<b>172,940</b>

<b>Grupp (miljonites eurodes)</b>	<b>9 kuud 2008</b>	<b>9 kuud 2007</b>	<b>III kvartal 2008</b>	<b>III kvartal 2007</b>
Intressitulu	33,036	25,279	10,792	10,093
<i>sh klientidele antud laenudelt</i>	32,297	24,731	10,513	9,857
<i>sh hoiustelt</i>	0,740	0,502	0,279	0,219
<i>sh võlakirjadelt jm tulumääraga fikseeritud väärtpaberitelt</i>	-	0,046	-	0,017
Muud tegevustulud	5,828	2,263	2,294	0,960
<b>Kokku</b>	<b>38,864</b>	<b>27,542</b>	<b>13,086</b>	<b>11,053</b>

**Lisa 13. Intressikulu ja muud tegevuskulud**

<b>Grupp (miljonites kroonides)</b>	<b>9 kuud 2008</b>	<b>9 kuud 2007</b>	<b>III kvartal 2008</b>	<b>III kvartal 2007</b>
Intressikulu	180,758	93,144	63,234	45,123
<i>sh võlakirjadelt</i>	159,159	79,674	54,190	40,641
<i>sh hoiustelt</i>	16,661	6,302	8,782	2,135
<i>sh laenudelt</i>	4,938	7,168	0,262	2,347
Muud tegevuskulud	3,760	1,585	1,866	0,786
<b>Kokku</b>	<b>184,518</b>	<b>94,729</b>	<b>65,100</b>	<b>44,337</b>

<b>Grupp (miljonites eurodes)</b>	<b>9 kuud 2008</b>	<b>9 kuud 2007</b>	<b>III kvartal 2008</b>	<b>III kvartal 2007</b>
Intressikulu	11,553	5,953	4,041	2,884
<i>sh võlakirjadelt</i>	10,172	5,092	3,463	2,597
<i>sh hoiustelt</i>	1,065	0,403	0,561	0,137
<i>sh laenudelt</i>	0,316	0,458	0,017	0,150
Muud tegevuskulud	0,240	0,101	0,119	0,050
<b>Kokku</b>	<b>11,793</b>	<b>6,054</b>	<b>4,161</b>	<b>2,834</b>