

AS MERKO EHITUS
KONTSERN

2009.a. 6 kuu konsolideeritud
vahearuanne

Äriregistrikood: 11520257

Address: Järvevana tee 9G
11314 Tallinn

Telefon: +372 680 5105

Faks: +372 680 5106

E-post: merko@merko.ee

Internetilehekülg: www.merko.ee

Põhitegevusala: ehituse peatöövõtt

Audiitor: AS PricewaterhouseCoopers

Majandusaasta algus: 01.01.2009

Majandusaasta lõpp: 31.12.2009

SISUKORD

TEGEVUSARUANNE	3
KOONDKASUMIARUANNE	8
KOONDKASUMIARUANNE	9
FINANTSSEISUNDI ARUANNE	10
OMAKAPITALI MUUTUSTE ARUANNE	11
RAHAVOOGUDE ARUANNE.....	12
LISAD.....	13
Lisa 1 Äri- ja geograafilised segmendid.....	13
Lisa 2 Müügitulu	14
Lisa 3 Müüdnud toodangu kulu	14
Lisa 4 Puhaskasum aktsia kohta	15
Lisa 5 Raha ja raha ekvivalendid.....	15
Lisa 6 Lühiajalised deposiidid.....	15
Lisa 7 Nõuded ja ettemaksud	15
Lisa 8 Varud.....	16
Lisa 9 Pikaajalised finantsinvesteeringud.....	16
Lisa 10 Kinnisvarainvesteeringud.....	16
Lisa 11 Materiaalne põhivara	17
Lisa 12 Immateriaalne põhivara.....	17
Lisa 13 Laenukohustused.....	18
Lisa 14 Võlad ja ettemaksud	18
Lisa 15 Lühiajalised eraldised	19
Lisa 16 Muud pikaajalised võlad.....	19
Lisa 17 Tehingud seotud osapooltega	19
Lisa 18 Tingimuslikud kohustused.....	21
JUHTKONNA DEKLARATSIOON	22

TEGEVUSARUANNE

Üldinfo

AS Merko Ehitus tegutseb Eestis, Lätis ja Leedus ehitusalaseid terviklahendusi pakkuva ehituskontsernina. Suuremad kontserni ettevõtted on SIA Merks (100%), UAB Merko Statyba (100%), Tallinna Teede AS (100%), AS Gustaf (75%), OÜ Gustaf Tallinn (80%), AS Merko Tartu (66%), OÜ Woody (100%) ja AS Tartu Maja Betoontooted (25%).

2. aprillil 2009 sõlmisid AS Merko Ehitus ja ettevõtte 100%-line tütarettevõtte OÜ Rae Tehnopark ühinemislepingu eesmärgiga tagada AS Merko Ehitus kontserni parem läbipaistvus ning lihtsustada aruandlust (http://www.nasdaqomxbaltic.com/market/?pg=news&news_id=234354).

3. aprillil 2009 täpsustati ASile Merko Ehitus varem esitatud kahtlustust seoses Ivo Parbusele pistise andmisega. Kui 17. detsembril 2008 esitatud kahtlustuses väideti, et pistis on antud eesmärgiga kiirendada seitsme kinnistu planeeringute asjaajamist, siis 3. aprilli täpsustuse kohaselt vähenes kinnistute arv kolmeni. Ülejäänud nelja kinnistu planeeringu osas esitati sama pistiseeseme suhtes kahtlustus AS Merko Ehitus tütarfirmadele OÜ Woody, OÜ Metsailu ja OÜ Constancia. Lisaks 25 000 kroonisele Estraveli kinkekaardile on ASi Merko Ehitus kahtlustusse pistisena lisatud ka 410 krooni maksev raamat "Eesti Talurahva Arhitektuur". Tütarfirmade kahtlustuses on pistisena ära märgitud Estraveli kinkekaart summas 25 000 krooni, 410 krooni maksev raamat ja 15 000 krooni maksev Estraveli kinkekaart. Kahtlustatavad peavad esitatud kahtlustusi alusetuteks (http://www.nasdaqomxbaltic.com/market/?pg=news&news_id=232449).

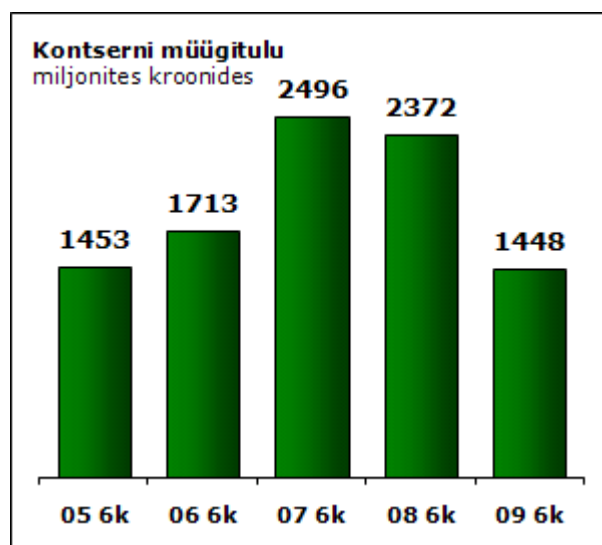
16. aprillil 2009 kinnitas Eesti Vabariigi Valitsus oma istungil riigile kuuluva AS Vooremaa Teed 100% osaluse erastamiskonkursi parimaks pakkumiseks Tallinna Teede AS (AS Merko Ehitus 100%line tütarettevõtte) poolt tehtud pakkumise. AS Vooremaa Teed soetamine parandab oluliselt kontserni kohalolekut teehooluduse ja -ehituse valdkonnas ning loob uusi võimalusi tegevusvaldkanna edasiseks arendamiseks (http://www.nasdaqomxbaltic.com/market/?pg=news&news_id=233030).

Äritegevus

Kontserni 2009. aasta 6 kuu müügitulu oli 1447,9 mln krooni, vähenedes eelmise aastaga võrreldes 39,0%. Perioodi müügituludest teeniti Eestis 73,5%, Lätis 23,0% ja Leedus 3,5%. Võrrelduna 2008. aasta 6 kuuga vähenes ettevõtte müügitulu Leedus 86,7%, Lätis 39,3% ja Eestis 26,4%.

Kontserni 2009. aasta II kvartali müügitulu oli 838,7 mln krooni, vähenedes 2008. aasta sama perioodiga võrreldes 414,0 mln krooni võrra.

Perioodi tulude vähenemise tingis majanduse üldisest madalseisust tingitud nõudluse jätkuv vähenemine ehitussektoris.

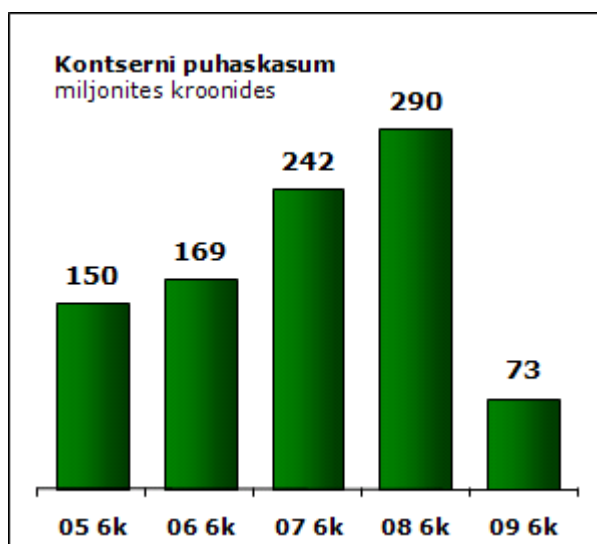


30. juuni 2009 seisuga oli kontserni teostamata ehituslepingute portfelli 1,8 mld krooni.

Kontserni suuremate ettevõtete 2009. aasta 6 kuu konsolideeritud müügitulud

<i>tuhandetes kroonides ja eurodes</i>				
	6 kuud 2009		6 kuud 2008	
	EEK	EUR	EEK	EUR
Eesti ettevõtted				
AS Merko Ehitus (emaettevõte)	797 262	50 954	973 059	62 190
AS Gustaf (75% osalus)	28 596	1 828	98 371	6 287
OÜ Gustaf Tallinn (80% osalus)	36 105	2 308	69 626	4 450
AS Merko Tartu (66% osalus)	50 659	3 238	100 733	6 438
Tallinna Teede AS (100% osalus)	127 881	8 173	176 607	11 287
OÜ Woody (100% osalus)	15 705	1 004	58 170	3 718
Läti ettevõtte				
SIA Merks (100% osalus)	332 701	21 263	527 491	33 713
Leedu ettevõtte				
UAB Merko Statyba (100% osalus)	49 207	3 145	361 165	23 083

Aastaga vähenesid kontserni müüdü toodangu kulud 33,1% ning turustus- ja üldhalduskulud 18,5%. Turustus- ning üldhalduskulude vähenemist soodustasid kulude vähendamiseks rakendatud kokkuvõtte meetmed, millest enim andsid 8,7 mln kroonine tööjõukulude, 6,1 mln kroonine õigusabi ja konsultatsioonide ning 4,5 mln kroonine reklaami ja sponsoriuse vähenemine. Vaatamata kulude jõulisele kokkuvõttele ei suutnud kontserni kulude vähenemise kasvutempo järgida tulude vähenemist ning seetõttu kasvas perioodil müüdü toodangu kulu tuludesse 88,4%ni ja turustus- ning üldhalduskulud 6,7%ni.



Kontserni 2009. aasta 6 kuu maksude-eelne kasum oli 77,9 mln krooni, vähenedes aastaga 255,8 mln krooni võrra ning puhaskasum oli 73,2 mln krooni, vähenemine vastavalt 217,0 mln krooni ehk 74,8%. Kasumi vähenemist mõjutas nii ehitus- kui ka arendusvaldkonna kasumilikkuse vähenemine ning üldine ehitusmahtude langus. Ehitustegevuse sesoonsuse ning arendustegevuse tsüklilisuse mõju oli 6 kuu tulemustele oli ebaoluline.

Kontsern müüs esimese poolaastaga 146 korterit kogumaksumusega 174,6 mln krooni (Ilma k/m-ta) ning seisuga 30.06.2009 oli varudes müümata 321 valmis korterit kogumaksumusega 383,0 mln krooni ning ehitamisjärgus 392 korterit, mille arendusprotsess on konjunktuuri paranemiseni külmutatud.

II kvartalis teenis kontsern 16,0 mln krooni kahjumit elamuarendusprojektide valmistoodangu allahindamisest kaetavale väärtusele (turuhinda). Merko Ehitus kontserni varud, sh lõpetamata ning valmistoodang on kajastatud ettevõtte aruannetes soetamishinnas, mis juhtkonna hinnangul ületab varade kaetavat väärtust hetke hinnatasemetel.

Kontserni 2009. aasta 6 kuu puhas rahavoog oli -192,7 mln krooni, siinhulgas oli äritegevuse rahavoog -5,1 mln krooni, investeerimistegevuse rahavoog +0,7 mln krooni ja finantseerimistegevuse rahavoog -188,3 mln krooni. Äritegevuse rahavoogu mõjutas enim äritegevusega seotud kohustuste ja ettemaksete muutus -181,2 mln krooni, varude muutus +148,7 mln krooni, ärikasum +75,9 mln krooni ning äritegevusega seotud nõuete ja ettemaksete muutus -32,1 mln krooni. Investeerimistegevuse rahavoost -43,8 mln krooni moodustas väljastatud ja

tagasimakstud laenude saldo, +28,7 mln krooni eelmises kvartalis tähtajalistele hoiustele paigutatud rahaliste vahendite realiseerimine ning +18,6 mln krooni saadud intressitulu. Finantseerimistegevuse rahavoogu mõjutas enim saadud laenude ja laenude tagasimaksete saldo -115,1 mln krooni ja makstud dividendid -64,7 mln krooni.

30. juuni 2009 seisuga oli kontserni arvelduskontodel ja tähtajalistel hoiustel rahalisi vahendeid summas 557,8 mln krooni.

Merko Ehitus kontserni 2009. aasta 6 kuu konsolideeritud andmeid iseloomustavad suhtarvud ja nende arvutamise meetodika

	6 kuud 2009	6 kuud 2008
Puhaskasumimarginaal	5,1 %	12,2 %
Maksude-eelse kasumi marginaal	5,4 %	14,1 %
Ärikasumi marginaal	5,2 %	14,3 %
Omakapitali puhastootlus aastas	7,0 %	26,9 %
Aktivite puhastootlus aastas	3,9 %	14,5 %
Lühiajaliste kohustuste kattekordaja	2,9	2,3
Maksevõime kordaja	1,4	1,1
Omakapitali määr	56,8 %	56,2 %
Üldkulud müügitulust	6,7 %	5,0 %
Brutotootasu müügitulust	10,1 %	9,0 %

Puhaskasumimarginaal : Puhaskasum* / Müügitulu

Maksude-eelse kasumi marginaal : Kasum enne maksustamist / Müügitulu

Ärikasumimarginaal : Ärikasum / Müügitulu

Omakapitali puhastootlus aastas : Puhaskasum x 2* / Perioodi keskmine omakapital*

Aktivite puhastootlus aastas : Puhaskasum x 2* / Perioodi keskmised koguaktivad

Lühiajaliste kohustuste kattekordaja : Käibevarad / Lühiajalised kohustused

Maksevõime kordaja : (Käibevara – Varud) / Lühiajalised kohustused

Omakapitali määr : Omakapital* / Koguaktivad

Üldkulud müügitulust : Üldkulud / Müügitulu

Brutotootasu müügitulust : Brutotootasu / Müügitulu

*arvutatud emaettevõtte omanike osale

Ehitusturg

I poolaastal jätkus majanduskeskkonna halvenemine, ehitusmahtude kahanemine ning kasumlikkuse langus. Võrreldes 2008. aasta I kvartaliga kahanes majandus Lätis 18,0%, Eestis 15,6% ja Leedus 12,6%. 2009. aasta II kvartali SKP näitajad avalikustanud Leedu Statistikaamet deklareeris 22,4%-st majanduse kahanemist aastatagusega võrreldes. Eesti ja Läti avaldavad oma SKP näitajad augusti keskel, kuid juba täna võib tõdeda, et näitajad jäävad Leeduga võrreldavale tasemele või on sellest veelgi nõrgemad. Väljavaated olukorra paranemiseks 2009. aastal puuduvad.

Karmistunud finantseerimistingimused ja negatiivsed ootused on viinud piirkonna investeerimisaktiivsuse olematuks. Enamus laienemisplaane on määramatuks ajaks edasi lükatud ning erasektor keskendub kulude ja rahavoogude juhtimisele. Tarbimise ja sissetulekute langus on oluliselt kahjustanud avaliku sektori tulubaasi ning võimekust uute projektide algatamisel. Enamus uusi ehitusprojekte initsieeritakse avaliku sektori ja Euroopa Liidu struktuurifondide poolt rahastavate infrastruktuuri- ning keskkonnarajatiste valdkonnas. Eurorahade aktiivsemat kasutamist piirab asjaajamise liigne bürokraatia ning omavalitsuste võimetus vajaliku omafinantseeringu kaasamisel.

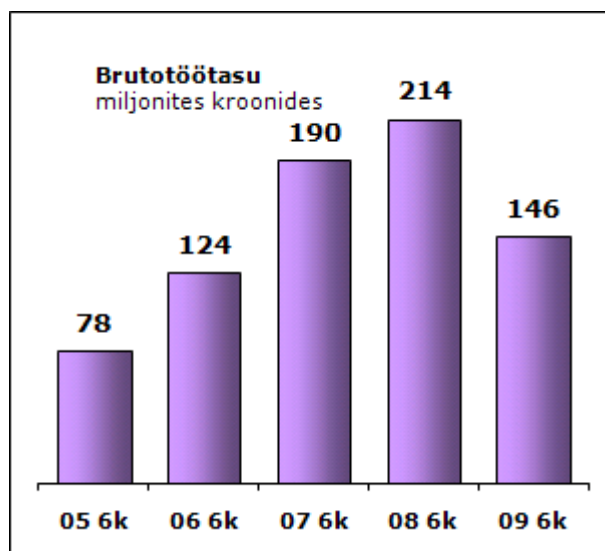
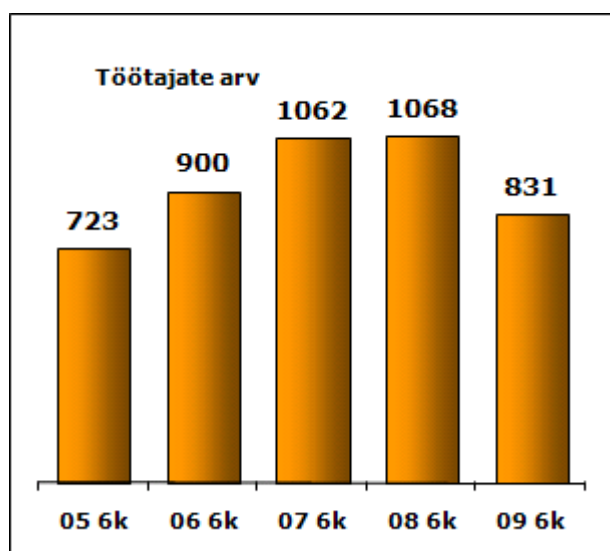
Mahtude vähenemise ja tiheneva konkurentsi tulemusena jätkus ehitushindade odavnemine, mille tulemusena jõudsid ehitushinnad tagasi 2005. aasta tasemele. Väga heaks tulemuseks uute ehitustellimuste täitmisel võib pidada tulude ja kuludega nulli jõudmist. Tihti tehakse uute tellimuste saamiseks pakkumisi otsekuludest madalamate

hindadega. Kindlasti ei ole selline tegevus jätkusuutlik, kätkeb endas kõrgendatud äriske pakkujale, teostusriske tellijatele ja krediidiriske võimalikele tarnijatele.

Ebaatraktiivsed finantseerimistingimused ning ostjate kindlustunde puudumine on viinud elamispindade turu varjusurma. Nõudluse vähenemise tulemusena on hinnad langenud tiptasemetelt 40-50% ning märkimisväärselt pikendanud kinnisvara müügiperioodi. Vaatamata ülisoodsatele ehitushindadele ei ole arendusprojektide kasumlik arendamine tänases majanduskeskkonnas reaalne. Rahaliste vahendite kättesaadavuse piiratus ning positiivse visiooni puudumine arendajate seas ei loo tingimusi olukorra kiireks paranemiseks, mistõttu ei ole lähiajal uusi projekte turule oodata. Arendusvaldkonna väljakutseteks jääb võetud finantskohustuste ning likviidsusprobleemidega toimetulek.

Töötajad ja töötasu

Kontsernis oli seisuga 30.06.2009 831 töötajat, sealhulgas oli kontserni täistööajaga töötajate arv 808. Aastaga vähenes kontserni töötajaskond 22,2% ehk 237 töötaja võrra. Töötajatele makstud 6 kuu brutotöötasu oli 145,5 mln krooni, vähenedes aastaga 32,1%. Kontserni tööjõukulude alanemist toetas kontserni kasumlikkuse langusest tingitud tulemustasude vähenemine ning töötajaskonna vähenemine.



Aksia ja aktsionärid

AS Merko Ehitus suuremad aktsionärid seisuga 30.06.2009

	Aktsiate arv	Osakaal
AS Riverito	12 742 686	71,99%
Skandinaviska Enskilda Banken Ab, kliendid	999 377	5,65%
ING Luxembourg S.A., kliendid	963 376	5,44%
Mellon Treaty Omnibus	141 229	0,80%
SEB Elu- ja Pensionikindlustus AS	131 733	0,74%
Clearstream Banking Luxembourg S.A. kliendid	124 494	0,70%
Skandinaviska Enskilda Banken Finnish, kliendid	112 260	0,63%
State Street Bank and Trust Omnibus Account a Fund No OM01	106 232	0,60%

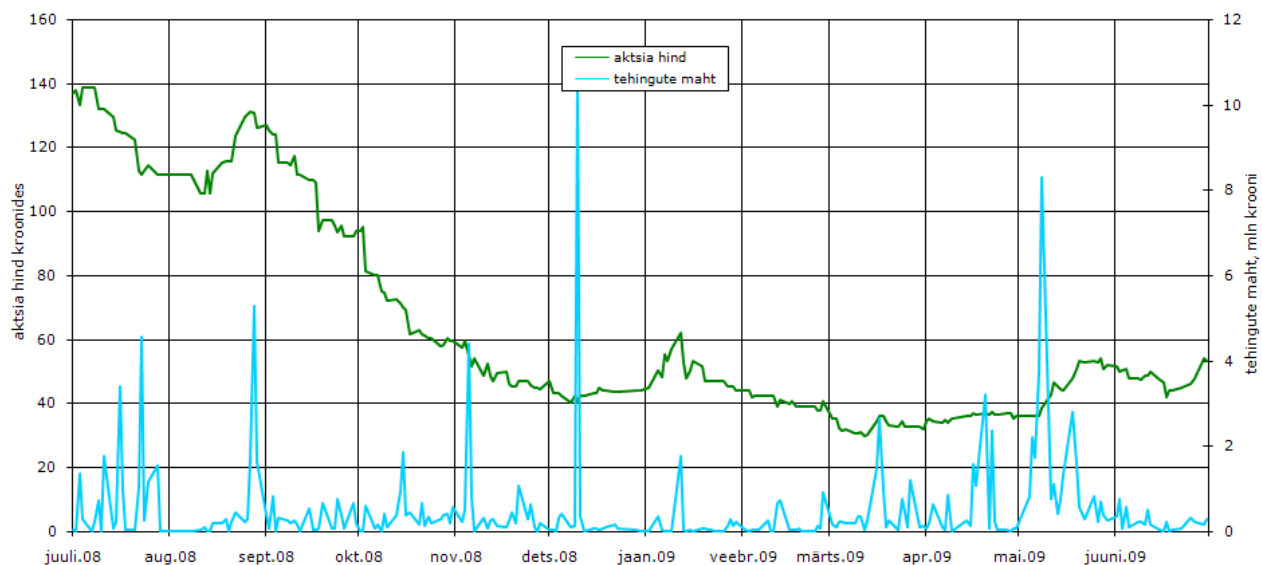
Aktsionäride struktuur seisuga 30.06.2009

Aktsiate arv	Aktsionäride arv	% aktsionäridest	Aktsiate arv	% aktsiatest
1-100	326	29,29%	17 203	0,10%
101-1000	500	44,92%	227 988	1,29%
1001-10 000	239	21,47%	671 486	3,79%
10 001 – 100 000	40	3,60%	1 461 936	8,26%
100 001 – 1 000 000	7	0,63%	2 578 701	14,57%
1 000 001 - ...	1	0,09%	12 742 686	71,99%
Kokku	1113	100%	17 700 000	100%

Merko Ehitus aktsiad on noteeritud NASDAQ OMX Tallinn põhinimekirjas. 2009. aasta 6 kuuga sooritati Merko Ehitus aktsiatega 1832 tehingut, mille käigus vahetas omanikku 1,6 mln aktsiat ning tehingute käive oli 60,4 mln krooni. Madalaim tehing aktsiaga sooritati tasemel 28,95 krooni ning kõrgeim tasemel 61,80 krooni aktsia. Aktsia sulgemishind seisuga 30.06.2009 oli 53,20 krooni.

Merko Ehitus aktsia hinna ja kauplemismahu dünaamika NASDAQ OMX Tallinn börsil (viimased 12 kuud).

Graafik kajastab kuni 01.08.2008 AS Merko Ehitus õiguseellase AS Järvevana aktsia hinda.



	30.06.2009	30.06.2008	+/-
Aktsiate arv, tuh. tk	17 700	17 700	
Puhaskasum aktsia kohta (EPS), krooni	4,14	16,39	-74,8%
Omakapital aktsia kohta, krooni	118,08	129,93	-9,1%
P/B (aktsia hind aktsia bilansilisse väärtusesse)	0,45	1,02	-56,0%

KOONDKASUMI ARUANNE

konsolideeritud, auditeerimata

	<i>lisa</i>	EEK		EUR	
		2009.a. 6 kuud	2008.a. 6 kuud	2009.a. 6 kuud	2008.a. 6 kuud
Müügitulu	1,2	1 447 887	2 372 305	92 537	151 618
Müüdnud toodangu kulu	3	(1 280 561)	(1 913 248)	(81 843)	(122 279)
Brutokasum		167 326	459 057	10 694	29 339
Turustuskulud		(20 135)	(17 491)	(1 287)	(1 118)
Üldhalduskulud		(76 489)	(101 020)	(4 889)	(6 456)
Muud äritulud		6 987	5 929	447	379
Muud ärikulud		(1 758)	(7 601)	(112)	(486)
Ärikasum		75 931	338 874	4 853	21 658
Finantstulud ja -kulud		1 997	(5 120)	128	(327)
sh finantstulud ja -kulud investeringuult sidus- ja ühissettevõtetesse		(5 964)	1 202	(381)	77
intressikulud		(14 683)	(7 678)	(938)	(491)
kasum (kahjum) valuutakursi muutustest		3 884	(5 870)	248	(375)
muud finantstulud ja -kulud		18 760	7 226	1 199	462
Kasum enne maksustamist		77 928	333 754	4 9841	21 331
Tulumaksukulu		(4 938)	(40 623)	(316)	(2 596)
Perioodi kasum		72 990	293 131	4 665	18 735
sh emaettevõtte omanike osa kasumist		73 191	290 178	4 678	18 546
vähemusomanike osa kasumist		(201)	2 953	(13)	189
Muu koondkasum					
Valuutakursivahed välisettevõtete ümberarvestusel		3 930	(6 142)	251	(393)
Perioodi koondkasum		76 920	286 989	4 916	18 342
sh emaettevõtte omanike osa koondkasumist		77 121	284 036	4 929	18 153
vähemusomanike osa koondkasumist		(201)	2 953	(13)	189
Puhaskasum emaettevõtte omanike aktsia kohta (tava ja lahustatud, kroonides ja eurodes)	4	4,14	16,39	0,26	1,05

KOONDKASUMI ARUANNE

konsolideeritud, auditeerimata

	EEK		EUR	
	2009.a. II kvartal	2008.a. II kvartal	2009.a. II kvartal	2008.a. II kvartal
Müügitulu	838 696	1 252 733	53 602	80 064
Müüdnud toodangu kulu	(758 178)	(1 028 871)	(48 456)	(65 757)
Brutokasum	80 518	223 862	5 146	14 307
Turustuskulud	(13 085)	(9 603)	(836)	(614)
Üldhalduskulud	(39 480)	(51 647)	(2 523)	(3 301)
Muud äritulud	5 083	4 236	325	271
Muud äriikulud	1 666	(5 874)	106	(375)
Äri kasum	34 702	160 974	2 218	10 288
Finantstulud ja -kulud	6 322	(3 359)	404	(215)
sh finantstulud ja -kulud investeringuult sidus- ja ühisettevõtetesse	(2 641)	(1 078)	(169)	(69)
intressikulud	(6 844)	(2 095)	(437)	(134)
kasum (kahjum) valuutakursi muutustest	3 714	(4 178)	237	(267)
muud finantstulud ja -kulud	12 093	3 992	773	255
Kasum enne maksustamist	41 024	157 615	2 622	10 073
Tulumaksukulu	(285)	(20 485)	(19)	(1 309)
Perioodi kasum	40 739	137 130	2 603	8 764
sh emaettevõtte omanike osa kasumist	40 465	135 296	2 586	8 647
vähemusomanike osa kasumist	274	1 834	17	117
Muu koondkasum				
Valuutakursivahed välisettevõtete ümberarvestusel	4 936	(5 251)	315	(336)
Perioodi koondkasum	45 675	131 879	2 918	8 428
sh emaettevõtte omanike osa koondkasumist	45 401	130 045	2 901	8 311
vähemusomanike osa koondkasumist	274	1 834	17	117
Puhaskasum emaettevõtte omanike aktsia kohta (tava ja lahustatud, kroonides ja eurodes)	2,29	7,64	0,15	0,49

FINANTSSEISUNDI ARUANNE

konsolideeritud, auditeerimata

lisa	EEK		EUR		
	30.06.2009	31.12.2008	30.06.2009	31.12.2008	
VARA					
Käibevara					
Raha ja raha ekvivalendid	5	323 726	515 191	20 690	32 927
Lühiajalised deposiidid	6	234 109	262 759	14 962	16 793
Nõuded ja ettemaksud	7	961 713	780 665	61 465	49 894
Ettemakstud tulumaks		11 808	3 875	755	247
Varud	8	1 679 134	1 817 486	107 316	116 158
Müügiootel põhivara		-	173	-	11
Käibevara kokku		3 210 490	3 380 149	205 188	216 030
Põhivara					
Pikaajalised finantsinvesteeringud	9	233 650	235 810	14 933	15 071
Edasilükkunud tulumaksuvara		22 652	24 226	1 448	1 548
Kinnisvarainvesteeringud	10	13 602	12 002	870	767
Materiaalne põhivara	11	189 152	197 094	12 089	12 597
Immateriaalne põhivara	12	11 461	11 807	732	755
Põhivara kokku		470 517	480 939	30 072	30 738
VARA KOKKU		3 681 007	3 861 088	235 260	246 768
KOHUSTUSED JA OMAKAPITAL					
Lühiajalised kohustused					
Laenukohustused	13	185 081	206 657	11 829	13 208
Võlad ja ettemaksed	14	895 127	963 631	57 209	61 588
Tulumaksukohustus		2 043	8 699	131	556
Lühiajalised eraldised	15	35 796	32 317	2 288	2 065
Lühiajalised kohustused kokku		1 118 047	1 211 304	71 457	77 417
Pikaajalised kohustused					
Pikaajalised laenud	13	432 526	531 396	27 643	33 962
Muud pikaajalised võlad	16	8 600	8 824	550	564
Pikaajalised kohustused kokku		441 126	540 220	28 193	34 526
Kohustused kokku		1 559 173	1 751 524	99 650	111 943
Omakapital					
Vähemusosa		31 732	34 633	2 028	2 213
Emaettevõtte omanikele kuuluv omakapital					
Aktsiakapital		177 000	177 000	11 312	11 312
Kohustuslik reservkapital		17 700	17 700	1 131	1 131
Realiseerimata kursivahed		(8 620)	(12 550)	(551)	(802)
Jaotamata kasum		1 904 022	1 892 781	121 690	120 971
		2 090 102	2 074 931	133 582	132 612
Omakapital kokku		2 121 834	2 109 564	135 610	134 825
KOHUSTUSED JA OMAKAPITAL KOKKU		3 681 007	3 861 088	235 260	246 768

OMAKAPITALI MUUTUSTE ARUANNE

auditeerimata

EEK	Emaettevõtte omanikele kuuluv omakapital				Kokku	Vähemus-osalus	Kokku
	Aksia-kapital	Kohus-tuslik reserv	Realisee-rimata kursivahed	Jaotamata kasum			
Saldo 31.12.2007	177 000	17 700	(5 085)	1 826 142	2 015 757	33 939	2 049 696
Perioodi koondkasum	-	-	(6 142)	290 178	284 036	2 953	286 989
Dividendid	-	-	-	-	-	(6 528)	(6 528)
Äriühendused	-	-	-	-	-	(9)	(9)
Saldo 30.06.2008	177 000	17 700	(11 227)	2 116 320	2 299 793	30 355	2 330 148
Saldo 31.12.2008	177 000	17 700	(12 550)	1 892 781	2 074 931	34 633	2 109 564
Perioodi koondkasum	-	-	3 930	73 191	77 121	(201)	76 920
Dividendid	-	-	-	(61 950)	(61 950)	(2 700)	(64 650)
Saldo 30.06.2009	177 000	17 700	8 620	1 904 022	2 090 102	31 732	2 121 834

EUR	Emaettevõtte omanikele kuuluv omakapital				Kokku	Vähemus-osalus	Kokku
	Aksia-kapital	Kohus-tuslik reserv	Realisee-rimata kursivahed	Jaotamata kasum			
Saldo 31.12.2007	11 312	1 131	(325)	116 712	128 830	2 169	130 999
Perioodi koondkasum	-	-	(393)	18 546	18 153	189	18 342
Dividendid	-	-	-	-	-	(417)	(417)
Äriühendused	-	-	-	-	-	(1)	(1)
Saldo 30.06.2008	11 312	1 131	(718)	135 258	146 983	1 940	148 923
Saldo 31.12.2008	11 312	1 131	(802)	120 971	132 612	2 213	134 825
Perioodi koondkasum	-	-	251	4 678	4 929	(13)	4 916
Dividendid	-	-	-	(3 959)	(3 959)	(172)	(4 131)
Saldo 30.06.2009	11 312	1 131	(551)	121 690	133 582	2 028	135 610

AS Merko Ehitus aktsiakapital koosneb 17 700 000 lihtaktsiast nimiväärtusega 10 krooni / 0,64 eurot.

RAHAVOOGUDE ARUANNE

konsolideeritud, auditeerimata

	EEK		EUR	
	2009.a. 6 kuud	2008.a. 6 kuud	2009.a. 6 kuud	2008.a. 6 kuud
Äritegevuse rahavoog				
Ärikasum	75 931	338 874	4 853	21 658
Korrigeerimised:				
põhivara kulum ja väärtuse langus	12 859	14 116	822	902
(kasum) kahjum põhivara müügist	(432)	(386)	(28)	(25)
valmidusastme meetodil ehituslepingute tulu				
korrigeerimine	13 332	158 283	852	10 116
intressitulu äritegevusest	(1 854)	(1 823)	(118)	(117)
sihtfinantseerimise ja muude eraldiste muutus	(1 685)	(17 654)	(108)	(1 128)
Äritegevusega seotud nõuete ja ettemaksete muutus	(32 106)	216 314	(2 052)	13 825
Varude muutus	148 734	30 261	9 505	1 934
Äritegevusega seotud kohustuste ja ettemaksete				
muutus	(181 244)	(143 276)	(11 584)	(9 157)
Makstud intressid	(20 816)	(13 359)	(1 330)	(854)
Muud finantskulud (-tulud)	(48)	(8)	(3)	(1)
Makstud ettevõtte tulumaks	(17 739)	(29 361)	(1 135)	(1 876)
	(5 068)	551 981	(326)	35 277
Investeeringustegevuse rahavoog				
Tütaretevõtte soetus	-40		-3	
Tütaretevõtte müük	1 125	1 000	72	64
Sidus-ja ühissetevõtte soetus	-	(1 000)	-	(64)
Sidus-ja ühissetevõtte müük	-	58 000	-	3 707
Muude finantsinvesteeringute müük	28 650	-	1 831	-
Kinnisvarainvesteeringute soetus	(1 001)	(112)	(64)	(7)
Kinnisvarainvesteeringute müük	1 250	-	80	-
Materiaalse põhivara soetus	(3 842)	(13 725)	(246)	(877)
Materiaalse põhivara müük	467	1 052	30	67
Immateriaalse põhivara soetus	(898)	(1 112)	(57)	(71)
Immateriaalse põhivara müük	134	-	9	-
Antud laenud	(64 808)	(19 372)	(4 142)	(1 238)
Antud laenude tagasimaksed	21 041	4 190	1 345	268
Saadud intressid	18 603	10 876	1 189	695
	681	39 797	44	2 544
Finantseerimistegevuse rahavoog				
Saadud laenud	47 694	87 455	3 048	5 589
Saadud laenude tagasimaksed	(162 761)	(162 795)	(10 402)	(10 404)
Kapitalirendi põhiosa tagasimaksed	(8 646)	(7 443)	(553)	(476)
Aktsiate emiteerimine	40	-	3	-
Makstud dividendid	(64 650)	(6 528)	(4 131)	(417)
	(188 323)	(89 311)	(12 035)	(5 708)
Raha ja raha ekvivalentide muutus	(192 710)	502 467	(12 317)	32 113
Raha ja raha ekvivalendid perioodi alguses	515 191	205 564	32 927	13 138
Valuutakursside muutuste mõju	1 245	(3 417)	80	(218)
Raha ja raha ekvivalendid perioodi lõpus	323 726	704 614	20 690	45 033

LISAD

Lisa 1 Äri- ja geograafilised segmendid tuhandetes kroonides

Ärisegmendid

2009.a. 6 kuud	Üldehitus	Teedeehitus	Betoon- elemendid	Kontsern
Konsolideeritud müügitulu	1 320 006	127 881	-	1 447 887
Segmentidevaheline müügitulu	1 732	40 053	-	41 785
Segmendi müügitulu	1 321 738	167 934	-	1 489 672
Segmendi ärikasum	68 369	7 562	-	75 931
Finantstulud ja -kulud sh kasum (kahjum) sidus- ja ühissettevõtelt	(670)	-	(5 294)	1 997 (5 964)
Kasum enne maksustamist Tulumaks				77 928 (4 938)
Kontserni perioodi kasum sh emaettevõtte omanike osa vähemusomanike osa				72 990 73 191 (201)
Segmendi vara	3 220 568	196 900	-	3 417 468
Sidus- ja ühissetvõtted	153 513	-	48 581	202 094
Jaotamata vara				61 445
Vara konsolideeritult kokku				3 681 007
Segmendi kohustused	(792 149)	(118 517)	-	(910 666)
Jaotamata kohustused				(648 507)
Kohustused konsolideeritult kokku				(1 559 173)
Kinnisvara investeeringute soetamine	-	1 001	-	1 001
Materiaalse ja immateriaalse põhivara soetamine	1 956	1 886	-	3 842
Põhivara kulum ja väärtuse langus	(7 554)	(5 305)	-	(12 859)
2008.a. 6 kuud	Üldehitus	Teedeehitus	Betoon- elemendid	Kontsern
Konsolideeritud müügitulu	2 195 698	176 607	-	2 372 305
Segmentidevaheline müügitulu	-	2 075	-	2 075
Segmendi müügitulu	2 195 698	178 682	-	2 374 380
Segmendi ärikasum	320 696	18 178	-	338 874
Finantstulud ja -kulud sh kasum (kahjum) sidus- ja ühissettevõtelt	367	-	835	(5 120) 1 202
Kasum enne maksustamist Tulumaks				333 754 (40 623)
Kontserni perioodi kasum sh emaettevõtte omanike osa vähemusomanike osa				293 131 290 178 2 953
Segmendi vara	3 604 937	222 375	-	3 827 312
Sidus- ja ühissetvõtted	157 201	-	58 310	215 511
Jaotamata vara				50 598
Vara konsolideeritult kokku				4 093 421
Segmendi kohustused	(1 024 837)	(114 941)	-	(1 139 778)
Jaotamata kohustused				(623 495)
Kohustused konsolideeritult kokku				(1 763 273)
Kinnisvarainvesteeringute soetamine	112	-	-	112
Materiaalse ja immateriaalse põhivara soetamine	12 035	2 802	-	14 837
Põhivara kulum ja väärtuse langus	(8 939)	(5 177)	-	(14 116)

Jaotamata on kontserni kulud, vara ja kohustused, mida ei ole võimalik või otstarbekas seostada kindla segmendiga.

Geograafilised segmendid

	Müügitulu	
	2009.a. 6 kuud	2008.a. 6 kuud
Eesti	1 065 031	1 447 491
Läti	332 701	548 491
Leedu	50 155	376 323
Kokku	1 447 887	2 372 305

	Vara kokku		Kinnisvara- investeeringute soetus		Materiaalse ja immateriaalse põhivara soetus	
	30.06.2009	30.06.2008	2009.a. 6 kuud	2008.a. 6 kuud	2009.a. 6 kuud	2008.a. 6 kuud
Eesti	2 061 682	2 109 178	1 001	-	3 779	11 641
Läti	1 371 287	1 559 387	-	112	63	2 869
Leedu	248 038	424 856	-	-	-	327
Kokku	3 681 007	4 093 421	1 001	112	3 842	14 837

Müügitulu on näidatud lähtudes turgude geograafilisest asukohast ning vara lähtudes vara geograafilisest asukohast.

Lisa 2 Müügitulu

tuhandetes kroonides

	2009.a. 6 kuud	2008.a. 6 kuud
Teenuste müük	1 248 413	1 611 074
Kinnisvara ja kinnisvara arenduste müük	193 786	759 609
Rent	1 042	1 196
Kaupade müük	4 646	426
Müügitulu kokku	1 447 887	2 372 305

Lisa 3 Müüdnud toodangu kulu

tuhandetes kroonides

	2009.a. 6 kuud	2008.a. 6 kuud
Ehitusteenused	699 921	1 164 632
Materjal	192 523	190 733
Ostetud kinnisvara müügiks	139 652	224 827
Tööjõukulu	127 579	173 848
Ehitusmehhanismid ja transport	38 154	58 472
Projekteerimine	19 520	37 329
Kulum ja väärtuse langus	9 211	9 289
Muud kulud	54 001	54 118
Müüdnud toodangu kulu kokku	1 280 561	1 913 248

Lisa 4 Puhaskasum aktsia kohta

Tavapuhaskasum aktsia kohta on saadud aktsionäridele kuuluva puhaskasumi ja kaalutud keskmise lihtaktsiate arvu suhtena.

	2009.a. 6 kuud	2008.a. 6 kuud
Aktsionäridele kuuluv puhaskasum (<i>tuhandetes kroonides</i>)	73 191	290 178
Kaalutud keskmine lihtaktsiate arv (<i>tuhat tk</i>)	17 700	17 700
Tavapuhaskasum aktsia kohta (<i>kroonides</i>)	<u>4,14</u>	<u>16,39</u>

Kontsernis ei ole olnud potentsiaalselt emiteeritavaid lihtaktsiaid, mistõttu lahustatud puhaskasum aktsia kohta võrdub tava puhaskasumiga aktsia kohta.

Lisa 5 Raha ja raha ekvivalendid

tuhandetes kroonides

	30.06.2009	31.12.2008
Sularaha kassas	262	346
Arvelduskontod	26 294	50 691
Üleöö pangadeposiidid	285 170	231 505
Kuni 3-kuulised tähtajalised pangadeposiidid	12 000	232 649
Raha ja raha ekvivalendid kokku	<u>323 726</u>	<u>515 191</u>

Lisa 6 Lühiajalised deposiidid

tuhandetes kroonides

	30.06.2009	31.12.2008
Üle 3-kuulised tähtajalised pangadeposiidid	234 109	262 759

Lisa 7 Nõuded ja ettemaksud

tuhandetes kroonides

	30.06.2009	31.12.2008
Nõuded ostjate vastu		
ostjatelt laekumata arved	649 069	556 511
ebatõenäoliselt laekuvad arved	(19 706)	(20 085)
	<u>629 363</u>	<u>536 426</u>
Maksude ettemaksud v.a ettevõtte tulumaks		
käibemaks	6 695	37 320
sotsiaalmaks	9	6
muud maksud	533	1 268
	<u>7 237</u>	<u>38 594</u>
Ehitustööde tellijatelt saada	155 751	109 305
Muud lühiajalised nõuded		
lühiajalised laenud	100 473	47 454
intressinõuded	9 226	6 940
nõue tütarettevõtte ostja vastu	7 125	7 000
muud lühiajalised nõuded	3 099	1 519
	<u>119 923</u>	<u>62 913</u>

Ettemaksed teenuste eest		
ettemaksed ehitusteenuste eest	39 138	24 127
ettemakstud kindlustusmaksed	1 846	1 540
muud ettemakstud kulud	8 455	7 760
	<hr/>	<hr/>
	49 439	33 427
Nõuded ja ettemaksud kokku	<hr/>	<hr/>
	961 713	780 665

Lisa 8 Varud

tuhandetes kroonides

	30.06.2009	31.12.2008
Tooraine ja materjal	6 124	5 372
Lõpetamata toodang	465 379	541 134
Valmistoodang	454 684	522 205
Müügiks ostetud kaubad		
ostetud kinnistud müügiks *	714 043	713 803
ostetud muud kaubad müügiks	8	11
	<hr/>	<hr/>
	714 051	713 814
Ettemaksed varude eest		
ettemaksed kinnisvara eest	29 730	33 257
ettemaksed muude varude eest	9 166	1 704
	<hr/>	<hr/>
	38 896	34 961
Varud kokku	<hr/>	<hr/>
	1 679 134	1 817 486

Lisa 9 Pikaajalised finantsinvesteeringud

tuhandetes kroonides

	30.06.2009	31.12.2008
Sidus- ja ühissettevõtete aktsiad ja osad	202 094	206 761
Pikaajalised laenud	23 307	21 163
Pikaajaline pangadeposiit	2 809	2 259
Pikaajaline nõue tütarettevõtte ostja vastu	1 375	2 625
Pikaajalised nõuded ehitusteenuste ostjate vastu	4 065	3 002
	<hr/>	<hr/>
Pikaajalised finantsinvesteeringud kokku	233 650	235 810

Lisa 10 Kinnisvarainvesteeringud

tuhandetes kroonides

	30.06.2009	31.12.2008
Maa	3 122	2 103
Ehitised jääkmaksumuses		
soetusmaksumus	11 408	10 600
akumuleeritud kulum	(928)	(701)
	<hr/>	<hr/>
	10 480	9 899
Kinnisvarainvesteeringud kokku	<hr/>	<hr/>
	13 602	12 002

Lisa 11 Materiaalne põhivara
tuhandetes kroonides

	30.06.2009	31.12.2008
Maa	9 697	9 697
Ehitised jääkmaksumuses		
soetusmaksumus	26 352	20 008
akumuleeritud kulum	(5 335)	(4 909)
	<hr/> 21 017	<hr/> 15 099
Hoonestusõigus jääkmaksumuses		
soetusmaksumus	458	458
akumuleeritud kulum	(108)	(104)
	<hr/> 350	<hr/> 354
Masinaid ja seadmed jääkmaksumuses		
soetusmaksumus	195 800	181 732
akumuleeritud kulum	(80 192)	(67 761)
	<hr/> 115 608	<hr/> 113 971
Muu inventar jääkmaksumuses		
soetusmaksumus	83 488	97 274
akumuleeritud kulum	(41 527)	(45 022)
	<hr/> 41 961	<hr/> 52 252
Lõpetamata ehitised	519	5 539
Ettemaksed materiaalse põhivara eest	-	182
Materiaalne põhivara kokku	<hr/> 189 152	<hr/> 197 094

Lisa 12 Immateriaalne põhivara
tuhandetes kroonides

	30.06.2009	31.12.2008
Tarkvara jääkmaksumuses		
soetusmaksumus	17 316	16 377
akumuleeritud kulum	(7 217)	(5 932)
	<hr/> 10 099	<hr/> 10 445
Ettemaksed immateriaalse põhivara eest	1 362	1 362
Immateriaalne põhivara kokku	<hr/> 11 461	<hr/> 11 807

Lisa 13 Laenukohustused
tuhandetes kroonides

	30.06.2009	31.12.2008
Kapitalirendikohustused		
Rendimaksete nüüdisväärtus	45 929	54 541
sh lühiajaline osa	13 208	17 198
pikaajaline osa maksetähtajaga 1...4 aastal	32 721	37 343
Pangalaenu		
Laenu jääk	441 777	553 611
sh lühiajaline osa	44 722	62 308
pikaajaline osa maksetähtajaga 1...5 aastat	397 055	491 303
Laenud ühise kontrolli all olevatelt ettevõtetelt		
Laenu jääk	125 001	125 001
sh lühiajaline osa	125 001	125 001
Laenud muudelt ettevõtetelt		
Laenu jääk	4 900	4 900
sh lühiajaline osa	2 150	2 150
pikaajaline osa maksetähtajaga 1...5 aastat	2 750	2 750
Laenud kokku		
Laenude jääk	571 678	683 512
sh lühiajaline osa	171 873	189 459
pikaajaline osa maksetähtajaga 1...5 aastat	399 805	494 053
Laenukohustused kokku		
	617 607	738 053
sh lühiajaline osa	185 081	206 657
pikaajaline osa maksetähtajaga 1...5 aastat	432 526	531 396

Lisa 14 Võlad ja ettemaksed
tuhandetes kroonides

	30.06.2009	31.12.2008
Võlad tarnijatele	294 344	366 551
Võlad töövõtjatele	58 011	63 077
Maksuvõlad v.a ettevõtte tulumaks		
käibemaks	23 243	28 211
füüsilise isiku tulumaks	7 171	8 402
sotsiaalmaks	12 549	17 841
maamaks	41	19
töötuskindlustusmaks	847	297
kohustusliku kogumispensioni makse	-	546
muud maksud	257	1 103
	44 108	56 419
Ehitustööde tellijatel saada	326 770	266 708
Muud võlad		
intressivõlad	1 164	1 176
dividendivõlad	-	-
võlg jagunemisel kinnistute eest	100 000	100 000
muud võlad	1 638	3 811
	102 802	104 987
Saadud ettemaksed	69 092	105 889
Võlad ja ettemaksed kokku	895 127	963 631

Lisa 15 Lühiajalised eraldised
tuhandetes kroonides

	30.06.2009	31.12.2008
Ehituse garantiikohustuse eraldis	18 201	19 916
Eraldis kahjumlike ehituslepingute katteks	8 365	3 525
Eraldis lõpetamata projektide katteks	1 294	375
Eraldis kohtukulude ja kahjunõuete katteks	7 917	7 882
Muud eraldised	19	619
Lühiajalised eraldised kokku	<u>35 796</u>	<u>32 317</u>

Lisa 16 Muud pikaajalised võlad
tuhandetes kroonides

	30.06.2009	31.12.2008
Võlad tarnijatele	8 590	8 824
Saadud ettemaksed	10	-
Muud pikaajalised võlad kokku	<u>8 600</u>	<u>8 824</u>

Lisa 17 Tehingud seotud osapooltega

Kontserni aruandes on loetud seotud osapoolteks:

- emaettevõtte AS Riverito;
- ASi Riverito aktsionärid, kes läbi ASi Riverito omavad ASis Merko Ehitus olulist mõju;
- teised olulist mõju omavad aktsionärid;
- ASi Riverito teised tütarettevõtted ehk nn õdeettevõtted;
- sidus- ja ühisettevõtted;
- juhtkonna võtmeisikud ning nende lähedased sugulased;
- ettevõtted, millel on ASiga Merko Ehitus ühine juhtimise võtmepersonal.

Olulise mõju olemasolu eeldatakse, kui isikul on rohkem kui 20% hääleõigusest.

ASi Merko Ehitus emaettevõtte on AS Riverito. Seisuga 30.06.2009 ja 31.12.2008 kuulus ASile Riverito 72% ASi Merko Ehitus aktsiatest. Kontsernis lõplikku valitsevat mõju omav isik on Toomas Annus.

Kaubad ja teenused
tuhandetes kroonides

	2009.a. 6 kuud	2008.a. 6 kuud
Ostetud ehitusteenused		
Sidus- ja ühisettevõtted	1 488	14 256
Ühise kontrolli all olevad ettevõtted	5 379	2 308
Ostetud ehitusteenused kokku	<u>6 867</u>	<u>16 564</u>
Osutatud ehitusteenused		
Sidus- ja ühisettevõtted	4	197
Ühise kontrolli all olevad ettevõtted	20 457	424 548
Muud seotud osapooled	914	-
Juhtkonna liikmed	4 652	3 094
Osutatud ehitusteenused kokku	<u>26 027</u>	<u>427 839</u>
Ostetud ehitusmaterjalid		
Muud seotud osapooled	16	159
Müüdud kinnisvara		
Ühise kontrolli all olevad ettevõtted	-	143 324
Müüdud kinnisvara kokku	<u>-</u>	<u>143 324</u>

Saldod seotud osapooltega
tuhandetes kroonides

	30.06.2009	31.12.2008
Nõuded ja ettemaksud		
Nõuded ostjate vastu		
Sidus- ja ühisettevõtted	3	81
Ühise kontrolli all olevad ettevõtted	96 187	117 065
Muud seotud osapooled	1 051	66
Lühiajalised laenud		
Sidus- ja ühisettevõtted	16 900	16 400
Ühise kontrolli all olevad ettevõtted	45 043	4 169
Muud seotud osapooled	47	-
Intrassinõuded		
Sidus- ja ühisettevõtted	4 554	3 873
Ühise kontrolli all olevad ettevõtted	4 146	2 505
Muud lühiajalised nõuded		
Ühise kontrolli all olevad ettevõtted	-	74
Muud pikaajalised laenud ja nõuded		
Pikaajalised laenud		
Sidus- ja ühisettevõtted	20 386	18 266
Ühise kontrolli all olevad ettevõtted	2 921	2 896
Muud pikaajalised nõuded		-
Ühise kontrolli all olevad ettevõtted	1 831	1 831
Laenukohustused		
Lühiajalised laenud ja võlakirjad		
Ühise kontrolli all olevad ettevõtted	125 001	125 001
Võlad ja ettemaksud		
Võlad tarnijatele		
Sidus- ja ühisettevõtted	-	1 045
Ühise kontrolli all olevad ettevõtted	208	478
Muud seotud osapooled	5	1
Intressivõlad		
Ühise kontrolli all olevad ettevõtted	625	645
Muud lühiajalised võlad		
Ühise kontrolli all olevad ettevõtted	100 000	100 000

Lisa 18 Tingimuslikud kohustused

Kontsern on ostnud finantsinstitutsioonidelt järgmised garantiid tagamaks kontserni kohustusi kolmandate osapoolte ees. Antud summad kujutavad kolmandate isikute maksimaalset nõudeõiguse ulatust kontserni vastu juhul, kui kontsern ei suuda täita oma lepingulisi kohustusi. Juhtkonna hinnangul täiendavate kulutuste tekkimine seoses nende garantiidega on ebatõenäoline.

<i>tuhandetes kroonides</i>	30.06.2009	31.12.2008
Ehitusaegne garantii tellijale	233 388	300 657
Pakkumusgarantii	69 904	61 258
Garantiiaja garantii	114 826	107 491
Ettemaksu garantii	73 517	100 110
Käendused	10 018	6 362
Maksegarantii	10 568	-
Akreditiiv	1 635	-
Tingimuslikud kohustused kokku	513 856	575 878

Ehitusaegne garantii – garant tagab tellijale sõlmitud ehituslepingust tulenevate töövõtja kohustuste kohase täitmise.

Pakkumusgarantii – garant tagab pakkumise korraldajale, et pakkuja sõlmib korraldajaga lepingu vastavalt pakkumise tingimustele.

Garantiiaja garantii – garant tagab tellijale ehituse garantii ajal ilmnevate ehitusvigade kõrvaldamise.

Ettemaksu garantii – garant tagab ostjale/tellijale ettemaksu tagastamise juhul, kui tarnija ei tarni kaupa või osuta lubatud teenust.

Maksegarantii – garant tagab kauba/teenuse eest tasumise kauba tarnimisel/teenuse osutamisel.

JUHTKONNA DEKLARATSIOON

ASi Merko Ehitus juhatus on koostanud 2009. aasta 6 kuu konsolideeritud vahearuanne, mis on esitatud lehekülgedel 3-21.

Juhatus kinnitab oma parimas teadmises, et:

- raamatupidamise vahearuanne koostamisel rakendatud arvestusmeetodid on kooskõlas rahvusvaheliste finantsaruandluse standarditega, nagu need on vastu võetud Euroopa Liidu poolt;
- raamatupidamise vahearuanne kajastab kontserni finantsseisundit, majandustulemusi ja rahavoogusid õigesti ja õiglaselt;
- emaettevõtte ja kontserni kuuluvad äriühingud on jätkuvalt tegutsevad äriühingud.

Kontserni Merko Ehitus konsolideeritud raamatupidamise 2009. aasta 6 kuu vahearuanne on koostatud vastavuses rahvusvahelise raamatupidamisstandardi IAS 34 "Interim Financial Reporting" nõuetega lühendatud vahearuanne kohta (condensed interim financial statements). Raamatupidamise vahearuanne järgitakse samu arvestuspõhimõtteid ja –meetodeid mida rakendati 2008. aasta raamatupidamise aastaaruandes.

Samuti deklareerib ja kinnitab AS Merko Ehitus juhatus, et vahearuanne tegevusaruanne annab juhtkonna parima teadmise kohaselt õige ja õiglase ülevaate ettevõtte ja konsolideerimisse kaasatud ettevõtjate kui terviku äritegevuse arengust ja tulemustest ning finantsseisundist ning sisaldab peamiste riskide ja kahtlustuste kirjeldust.

Tiit Roben	juhatuse esimees		07.08.2009
Alar Lagus	juhatuse liige		07.08.2009
Veljo Viitmann	juhatuse liige		07.08.2009
Andres Agukas	juhatuse liige		07.08.2009