

# AS JÄRVEVANA

## 2009.a. 3 kuu konsolideeritud vahearuanne

Äriregistrikood: 10068022

Address: Järvevana tee 9G  
11314 Tallinn

Telefon: +372 680 5400

Faks: +372 680 5401

E-post: [merko@merko.ee](mailto:merko@merko.ee)

Põhitegevusala: ehituse peatöövõtt

Audiitor: AS PricewaterhouseCoopers

Majandusaasta algus: 01.01.2009

Majandusaasta lõpp: 31.12.2009

## SISUKORD

TEGEVUSARUANNE .....	3
KOONDKASUMIARUANNE .....	5
FINANTSSEISUNDI ARUANNE.....	6
OMAKAPITALI MUUTUSTE ARUANNE .....	7
RAHAVOOGUDE ARUANNE .....	8
LISAD .....	9
Lisa 1    Äri- ja geograafilised segmendid .....	9
Lisa 2    Müügitulu.....	10
Lisa 3    Müüdud toodangu kulu .....	10
Lisa 4    Puhaskasum aktsia kohta .....	10
Lisa 5    Raha ja raha ekvivalendid .....	10
Lisa 6    Nõuded ja ettemaksud .....	11
Lisa 7    Materiaalne põhivara .....	11
Lisa 8    Võlad ja ettemaksud .....	11
Lisa 9    Lühiajalised eraldised .....	12
Lisa 10   Tehingud seotud osapooltega.....	12
JUHTKONNA DEKLARATSIOON .....	13

## TEGEVUSARUANNE

### Üldinfo

Ettevõtte moodustus jagunemisel ASist Järvevana, mille tulemusena eraldati ning anti üle ASile Merko Ehitus kogu ehitusettevõtte majandustegevusega seotud varakogum, sh kõik sõlmitud ehitus-, alltöövõtu- ja tarnelepingud, tehnika, seadmed ja töötajad, kogu erialane oskusteave ja rahavood katkematult jätkuvast majandustegevusest, va kriminaalasjast nr 05913000055 tulenevad kohustused, sealhulgas tasumisele kuuluvad kahjuhüvitised, trahvid ning muud nõuded, kohtukulud ja kriminaalasjast tulenevate võimalike kohustuste kattevarad kogusummas 250 mln krooni ulatuses likviidseid varasid. Ettevõttel puudub tavapärane majandustegevus ning tema tegevuse ainsaks eesmärgiks on ettevõtte ning aktsionäride huvide kaitsmine pikaleveninud maadevahetuse kriminaalasjas.

### Äritegevus

Ettevõttel puudub aktiivne majandustegevus ning tema ainsaks arvestatavaks sissetulekuks on ettevõtte likviidsete varade paigutamisest teenitav finantstulu. Perioodil 01.01.2009-31.03.2009 teenis AS Järvevana 2,0 mln krooni finantstulu. 31.03.2009 seisuga töötas ettevõttes üks inimene – juhataja Toomas Annus. Ettevõtte tegevusel puudub sesoonne ja tsükliline eripära.

03. aprillil 2009 esitas Riigiprokuratuur ASile Järvevana ja Toomas Annusele süüdistusakti, (mis kannab 31.03.2009 kuupäeva) maadevahetuse kriminaalasjas nr. 05913000055 ([http://www.nasdaqomxbaltic.com/market/?pg=news&news\\_id=232811](http://www.nasdaqomxbaltic.com/market/?pg=news&news_id=232811)). Süüdistusaktis on Riigiprokuratuur loobunud kahtlustuses ([http://www.nasdaqomxbaltic.com/market/?pg=details&instrument=EE3100003559&list=2&tab=news&news\\_id=218485](http://www.nasdaqomxbaltic.com/market/?pg=details&instrument=EE3100003559&list=2&tab=news&news_id=218485)) esitatud episoodidest, mille kohaselt kuritarvitas Toomas Annus kaitsealuse kinnistu mittesoetamisega usaldust ettevõtte suhtes ning kahtlustusest, mille kohaselt võõrandati vahetustehingu tulemusena saadud kinnistu Villu Reiljani poolt näidatud isikule. Täiendavalt on lisandunud süüdistusse episood, mille kohaselt vahendas AS Järvevana väidetavalt Kalev Kanguri tellimisel kahe kinnistu vahetust riigiga. Vastavalt süüdistusaktile jõuab kohtusse arutusele ühtekokku viis episoodi. Süüdistusakti sisu on avaldatud AS Järvevana 2008. aasta majandusaasta aruandes. Esimene istung maadevahetuse süüasjas on määratud 12. novembriks 2009.

03. aprillil 2009 kuulutas prokuratuur ASi Järvevana kahtlustatavaks Ivo Parbusega seotud pistiseandmise kriminaalasjas. Kahtlustuse kohaselt andis ettevõtte esindaja 15 000 kroonise kinkekaardi kahe detailplaneeringu ja ühe ehitusprojekti kiirema menetlemise eest Ivo Parbusele. ASile Järvevana esitati kahtlustus seetõttu, et ettevõtte omanduses on kinnistud, mille huvides on väidetavalt kahtlustuse kohane pistis antud.

Ettevõtte peab esitatud süüdistusi alusetuks. AS Järvevana nõukogu ja juhatus on veendunud, et ettevõtte ja tema juhtorganite tegevus on olnud korrektne ning Eesti Vabariigi seadustega kooskõlas ja suudavad seda kohtus ka tõendada.

## Aksia ja aktsionärid

AS Järvevana suuremad aktsionärid seisuga 31.03.2009

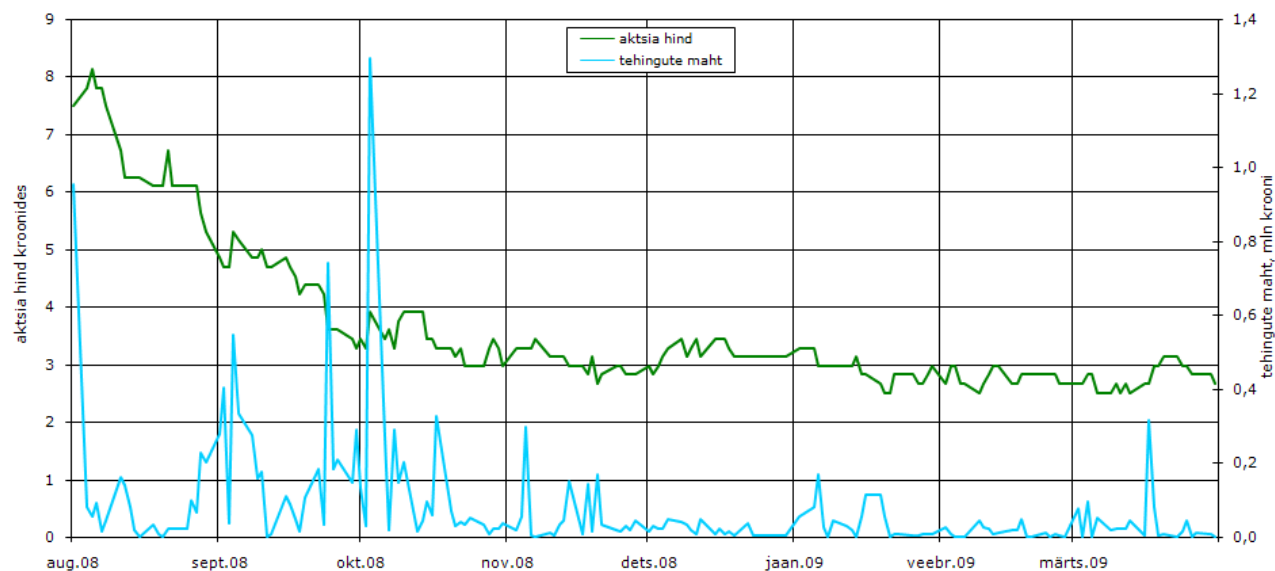
	Aktsiate arv	Osakaal
AS Riverito	12 742 686	71,99%
ING Luxembourg S.A., kliendid	963 376	5,44%
Skandinaviska Enskilda Banken Ab, kliendid	757 194	4,28%

Aktsionäride struktuur seisuga 31.03.2009

Aktsiate arv	Aktsionäride arv	% aktsionäridest	Aktsiate arv	% aktsiatest
1-100	299	31,84%	14 627	0,08%
101-1000	363	38,66%	157 171	0,89%
1001-10 000	199	21,19%	752 215	4,25%
10 001 – 100 000	69	7,35%	1 571 279	8,88%
100 001 – 1 000 000	8	0,85%	2 462 022	13,91%
1 000 001 - ...	1	0,11%	12 742 686	71,99%
Kokku	939	100%	17 700 000	100%

AS Järvevana aktsiad on noteeritud NASDAQ OMX Tallinn põhinimekirjas. AS Merko Ehitus jagunemisprotsessi käigus muudeti ettevõtte ärinimi ASiks Järvevana ning alates 04.08.2008 kaubeldakse AS Järvevana aktsiatega nimetuse JRV1T all. 2009. aasta 3 kuuga sooritati Järvevana aktsiatega 261 tehingut, mille käigus vahetas omanikku 0,7 mln aktsiat ning tehingute käive oli 1,9 mln krooni. Madalaim tehing aktsiaga sooritati tasemel 2,35 krooni ning kõrgeim tasemel 3,44 krooni aktsia. Aktsia sulgemishind seisuga 31.03.2009 oli 2,66 krooni.

Järvevana aktsia hinna ja kauplemissuuna dünaamika NASDAQ OMX Tallinn börsil (alates 01.08.2008)



**KOONDKASUMI ARUANNE**

konsolideeritud, auditeerimata

	lisa	EEK		EUR	
		2009.a. 3 kuud	2008.a. 3 kuud	2009.a. 3 kuud	2008.a. 3 kuud
Müügitulu	1,2	-	1 119 572	-	71 554
Müüdnud toodangu kulu	3	-	(884 377)	-	(56 522)
<b>Brutokasum</b>		-	235 195	-	15 032
Turustuskulud		-	(7 888)	-	(504)
Üldhalduskulud		(443)	(49 373)	(28)	(3 156)
Muud äritulud		-	1 704	-	109
Muud ärikulud		-	(1 738)	-	(111)
<b>Äri kasum</b>		(443)	177 900	(28)	11 370
Finantstulud ja -kulud		2 045	(1 762)	131	(113)
sh finantstulud ja -kulud sidus- ja ühissettevõtetesse		-	2 280	-	145
intressikulud		-	(5 584)	-	(357)
kasum (kahjum) valuutakursi muutustest		-	(1 692)	-	(108)
muud finantstulud ja -kulud		2 045	3 234	131	207
<b>Kasum enne maksustamist</b>		1 602	176 138	103	11 257
Tulumaksukulu		-	(20 138)	-	(1 287)
<b>Aruandeaasta puhaskasum</b>		1 602	156 000	103	9 970
sh emaettevõtte omanike osa puhaskasumist		1 602	154 881	103	9 898
vähemusomanike osa puhaskasumist		-	1 119	-	72
<b>Muu koondkasum</b>					
Valuutakursivahed välisettevõtete ümberarvestusel		-	(891)	-	(57)
<b>Perioodi koondkasum</b>		-	155 109	-	9 913
sh emaettevõtte omanike osa koondkasumist		1 602	153 990	103	9 841
vähemusomanike osa koondkasumist		-	1 119	-	72
Puhaskasum emaettevõtte omanike aktsia kohta (tava ja lahustatud, kroonides ja eurodes)	4	0,09	8,75	0,01	0,56

**FINANTSSEISUNDI ARUANNE**

konsolideeritud, auditeerimata

		EEK		EUR	
<i>lisa</i>	<b>31.03.2009</b>	<b>31.12.2008</b>	<b>31.03.2009</b>	<b>31.12.2008</b>	
<b>VARAD</b>					
<b>Käibevara</b>					
Raha ja raha ekvivalendid	5	27 865	26 242	1 781	1 677
Nõuded ja ettemaksud	6	225 958	225 927	14 441	14 439
		<u>253 823</u>	<u>252 169</u>	<u>16 222</u>	<u>16 116</u>
<b>Põhivara</b>					
Materiaalne põhivara	7	30	-	2	-
		<u>30</u>	<u>-</u>	<u>2</u>	<u>-</u>
<b>VARAD KOKKU</b>		<u>253 853</u>	<u>252 169</u>	<u>16 224</u>	<u>16 116</u>
<b>KOHUSTUSED JA OMAKAPITAL</b>					
<b>Lühiajalised kohustused</b>					
Võlad ja ettemaksud	8	324	242	21	16
Lühiajalised eraldised	9	17 500	17 500	1 118	1 118
		<u>17 824</u>	<u>17 742</u>	<u>1 139</u>	<u>1 134</u>
<b>Kohustused kokku</b>		<u>17 824</u>	<u>17 742</u>	<u>1 139</u>	<u>1 134</u>
<b>Omakapital</b>					
Aktiivkapital		177 000	177 000	11 312	11 312
Kohustuslik reservkapital		17 700	17 700	1 131	1 131
Jaotamata kasum		41 329	39 727	2 642	2 539
<b>Omakapital kokku</b>		<u>236 029</u>	<u>234 427</u>	<u>15 085</u>	<u>14 982</u>
<b>KOHUSTUSED JA OMAKAPITAL KOKKU</b>		<u>253 853</u>	<u>252 169</u>	<u>16 224</u>	<u>16 116</u>

**OMAKAPITALI MUUTUSTE ARUANNE**  
auditeerimata

EEK

	Emaettevõtte omanikele kuuluv omakapital					Vähemus-osalus	Kokku
	Aksia-kapital	Kohustuslik reserv	Reali-seerimata kursivahed	Jaotamata kasum	Kokku		
<b>Saldo 31.12.07</b>	177 000	17 700	(5 085)	1 826 142	2 015 757	33 939	2 049 696
Perioodi koondkasum	-	-	(891)	154 881	153 990	1 119	155 109
<b>Saldo 31.03.08</b>	177 000	17 700	(5 976)	1 981 023	2 169 747	35 058	2 204 805
<b>Saldo 31.12.08</b>	177 000	17 700	-	39 727	234 427	-	234 427
Perioodi koondkasum	-	-	-	1 602	1 602	-	1 602
<b>Saldo 31.03.09</b>	177 000	17 700	-	41 329	236 029	-	236 029

EUR

	Emaettevõtte omanikele kuuluv omakapital					Vähemus-osalus	Kokku
	Aksia-kapital	Kohustuslik reserv	Reali-seerimata kursivahed	Jaotamata kasum	Kokku		
<b>Saldo 31.12.07</b>	11 312	1 131	(325)	116 712	128 830	2 169	130 999
Perioodi koondkasum	-	-	(57)	9 898	9 841	72	9 913
<b>Saldo 31.03.08</b>	11 312	1 131	(382)	126 610	138 671	2 241	140 912
<b>Saldo 31.12.08</b>	11 312	1 131	-	2 539	14 982	-	14 982
Perioodi koondkasum	-	-	-	103	103	-	103
<b>Saldo 31.03.09</b>	11 312	1 131	-	2 642	15 085	-	15 085

AS Järvevana aktsiakapital koosneb 17 700 000 lihtaktsiast nimiväärtusega 10 krooni / 0,64 eurot.

**RAHAVOOGUDE ARUANNE**

konsolideeritud, auditeerimata

	EEK		EUR	
	2009.a. 3 kuud	2008.a. 3 kuud	2009.a. 3 kuud	2008.a. 3 kuud
<b>Äritegevuse rahavoog</b>				
Ärikasum	(443)	177 900	(28)	11 370
Korrigeerimised:				
põhivara kulum ja väärtuse langus	1	7 024	-	449
(kasum) kahjum põhivara müügist	-	(327)	-	(21)
valmidusastme meetodil ehituslepingute tulu korrigeerimine	-	113 684	-	7 266
intressitulu äritegevusest	-	(1 028)	-	(66)
sihtfinantseerimise ja muude eraldiste muutus	5	(6 095)	-	(390)
Äritegevusega seotud nõuete ja ettemaksete muutus	(31)	162 644	(2)	10 395
Varude muutus	-	(13 433)	-	(859)
Äritegevusega seotud kohustuste ja ettemaksete muutus	77	(154 437)	5	(9 870)
Makstud intressid	-	(8 790)	-	(562)
Muud finantskulud (-tulud)	(1)	(5)	-	-
Makstud ettevõtte tulumaks	-	(639)	-	(41)
	<b>(392)</b>	<b>276 498</b>	<b>(25)</b>	<b>17 671</b>
<b>Investeeringustegevuse rahavoog</b>				
Tütaretevõtete soetus	-	(1 000)	-	(64)
Kinnisvarainvesteeringute soetus	-	(112)	-	(7)
Materiaalse põhivara soetus	(31)	(3 734)	(2)	(239)
Materiaalse põhivara müük	-	867	-	55
Immateriaalse põhivara soetus	-	(606)	-	(39)
Antud laenud	-	(9 737)	-	(622)
Saadud intressid	2 046	3 482	131	223
	<b>2 015</b>	<b>(10 840)</b>	<b>129</b>	<b>(693)</b>
<b>Finantseerimistegevuse rahavoog</b>				
Saadud laenud	-	28 113	-	1 797
Saadud laenude tagasimaksed	-	(137 211)	-	(8 769)
Kapitalirendi põhiosa tagasimaksed	-	(3 903)	-	(249)
	<b>-</b>	<b>(113 001)</b>	<b>-</b>	<b>(7 221)</b>
<b>Raha ja raha ekvivalentide muutus</b>	<b>1 623</b>	<b>152 657</b>	<b>104</b>	<b>9 757</b>
Raha ja raha ekvivalendid perioodi alguses	26 242	205 564	1 677	13 138
Valuutakursside muutuste mõju	-	(1 358)	-	(87)
<b>Raha ja raha ekvivalendid perioodi lõpus</b>	<b>27 865</b>	<b>356 863</b>	<b>1 781</b>	<b>22 808</b>



## LISAD

### Lisa 1 Äri- ja geograafilised segmendid tuhandetes kroonides

#### Ärisegmendid

2008.a. 3 kuud	Üldehitus	Teedeehitus	Betoon- elemendid	Kontsern
Konsolideeritud müügitulu	1 086 328	33 244	-	1 119 572
Segmentidevaheline müügitulu	-	101	-	101
Segmendi müügitulu	1 086 328	33 345	-	1 119 673
Segmendi ärikasum	175 676	2 224	-	177 900
Finantstulud ja -kulud sh kasum (kahjum) sidus- ja ühissettevõtelt	1 223	-	1 057	(1 762) 2 280
Kasum enne maksustamist Tulumaks				176 138 (20 138)
Kontserni puhaskasum sh emaettevõtte omanike osa vähemusomanike osa				156 000 154 881 1 119
Segmendi vara	3 403 766	172 907	-	3 576 673
Sidus- ja ühissetvõtted	217 884	-	58 099	275 983
Jaotamata vara				57 779
Vara konsolideeritult kokku				3 910 435
Segmendi kohustused	(1 012 166)	(60 008)	-	(1 072 174)
Jaotamata kohustused				(633 456)
Kohustused konsolideeritult kokku				(1 705 630)
Kinnisvarainvesteeringute soetamine	112	-	-	112
Materiaalse ja immateriaalse põhivara soetamine	3 853	486	-	4 339
Põhivara kulum ja väärtuse langus	4 801	2 223	-	7 024

Jaotamata on kontserni kulud, vara ja kohustused, mida ei ole võimalik või otstarbekas seostada kindla segmendiga.

#### Geograafilised segmendid

	Müügitulu		Kinnisvara- investeeringute soetus		Materiaalse ja immateriaalse põhivara soetus	
	2009.a. 3 kuud	2008.a. 3 kuud	2009.a. 3 kuud	2008.a. 3 kuud	2009.a. 3 kuud	2008.a. 3 kuud
Eesti	-	617 618	-	-	31	2 410
Läti	-	299 087	-	112	-	1 803
Leedu	-	202 867	-	-	-	126
<b>Kokku</b>	-	1 119 572	-	112	31	4 339
	Vara kokku		Kinnisvara- investeeringute soetus		Materiaalse ja immateriaalse põhivara soetus	
	31.03.2009	31.03.2008	2009.a. 3 kuud	2008.a. 3 kuud	2009.a. 3 kuud	2008.a. 3 kuud
Eesti	253 823	1 976 274	-	-	31	2 410
Läti	-	1 567 214	-	112	-	1 803
Leedu	-	366 947	-	-	-	126
<b>Kokku</b>	253 823	3 910 435	-	112	31	4 339

Müügitulu on näidatud lähtudes turgude geograafilisest asukohast ning vara lähtudes vara geograafilisest asukohast.

## Lisa 2 Müügitulu

*tuhandetes kroonides*

	2009.a. 3 kuud	2008.a. 3 kuud
Teenuste müük	-	703 705
Kinnisvara ja kinnisvara arenduste müük	-	415 389
Rent	-	236
Kaupade müük	-	242
	-	-
<b>Müügitulu kokku</b>	<b>-</b>	<b>1 119 572</b>

## Lisa 3 Müüdnud toodangu kulu

*tuhandetes kroonides*

	2009.a. 3 kuud	2008.a. 3 kuud
Ehitusteenused	-	511 129
Materjal	-	83 226
Ostetud kinnisvara müügiks	-	128 519
Tööjõukulu	-	89 210
Ehitusmehhanismid ja transport	-	4 567
Projekteerimine	-	18 669
Kulum ja väärtuse langus	-	21 424
Muud kulud	-	27 593
	-	-
<b>Müüdnud toodangu kulu kokku</b>	<b>-</b>	<b>884 377</b>

## Lisa 4 Puhaskasum aktsia kohta

Tavapuhaskasum aktsia kohta on saadud aktsionäridele kuuluva puhaskasumi ja kaalutud keskmise lihtaktsiate arvu suhtena.

	2009.a. 3 kuud	2008.a. 3 kuud
Aktsionäridele kuuluv puhaskasum ( <i>tuhandetes kroonides</i> )	1 602	154 881
Kaalutud keskmine lihtaktsiate arv ( <i>tuhat tk</i> )	17 700	17 700
<b>Tavapuhaskasum aktsia kohta (<i>kroonides</i>)</b>	<b>0,09</b>	<b>8,75</b>

Ettevõttes ei ole olnud potentsiaalselt emiteeritavaid lihtaktsiaid, mistõttu lahustatud puhaskasum aktsia kohta võrdub tava puhaskasumiga aktsia kohta.

## Lisa 5 Raha ja raha ekvivalendid

*tuhandetes kroonides*

	31.03.2009	31.12.2008
Lühiajalised pangadeposiidid	27 865	26 242
	-	-
<b>Raha ja raha ekvivalendid kokku</b>	<b>27 865</b>	<b>26 242</b>

**Lisa 6 Nõuded ja ettemaksud**  
*tuhandetes kroonides*

	<b>31.03.2009</b>	<b>31.12.2008</b>
Maksude ettemaksed v.a ettevõtte tulumaks		
käibemaks	296	261
	<u>296</u>	<u>261</u>
Muud lühiajalised nõuded		
lühiajalised laenud *	125 001	125 001
intressinõuded	646	646
muud lühiajalised nõuded **	100 007	100 000
	<u>225 654</u>	<u>225 647</u>
Ettemaksed teenuste eest		
ettemakstud kindlustusmaksed	8	19
	<u>8</u>	<u>19</u>
<b>Nõuded ja ettemaksud kokku</b>	<u>225 927</u>	<u>225 927</u>

\* vastavalt ASide Järvevana ja Merko Ehitus vahelisele jagunemislepingule andis ettevõtte ASile Merko Ehitus laenu summas 7989 tuhat eurot intressiga 12 kuu euribor + 1%. Esimese 12-kuulise laenuperioodi lõppintress on 6% pa.

\*\* jagunemislepingus leppisid AS Järvevana ning Merko Ehitus kokku, et ASil Järvevana on õigus ja ASil Merko Ehitus kohustus osta ASilt Järvevana 5 kinnistut hinnaga 100 000 tuhat krooni. Vastav õigus on kajastatud AS Järvevana bilansis lühiajalise nõudena.

**Lisa 7 Materiaalne põhivara**  
*tuhandetes kroonides*

	<b>31.03.2009</b>	<b>31.12.2008</b>
Muu inventar jääkmaksumuses		
soetusmaksumus	31	-
akumuleeritud kulum	(1)	-
	<u>30</u>	<u>-</u>
<b>Materiaalne põhivara kokku</b>	<u>30</u>	<u>-</u>

**Lisa 8 Võlad ja ettemaksed**  
*tuhandetes kroonides*

	<b>31.03.2009</b>	<b>31.12.2008</b>
Võlad tarnijatele	214	204
Võlad töövõtjatele	82	27
Maksuvõlad v.a ettevõtte tulumaks		
füüsilise isiku tulumaks	2	2
sotsiaalmaks	25	8
muud maksud	1	1
	<u>28</u>	<u>11</u>
<b>Võlad ja ettemaksed kokku</b>	<u>324</u>	<u>242</u>

**Lisa 9 Lühiajalised eraldised**  
*tuhandetes kroonides*

	<b>31.03.2009</b>	<b>31.12.2008</b>
Eraldis kohtukulude ja kahjunõuete katteks	17 500	17 500
<b>Lühiajalised eraldised kokku</b>	<u>17 500</u>	<u>17 500</u>

**Lisa 10 Tehingud seotud osapooltega**

Aruandes on loetud seotud osapoolteks:

- emaettevõtte AS Riverito;
- ASi Riverito aktsionärid, kes läbi ASi Riverito omavad ASis Järvevana olulist mõju;
- teised olulist mõju omavad aktsionärid;
- ASi Riverito teised tütarettevõtted ehk nn õdeettevõtted;
- sidus- ja ühissetevõtted;
- juhtkonna võtmeisikud ning nende lähedased sugulased;
- ettevõtteid, millel on ASiga Järvevana ühine juhtimise võtmepersonal.

Olulise mõju olemasolu eeldatakse, kui isikul on rohkem kui 20% hääleõigusest.

ASi Järvevana emaettevõtte on AS Riverito. Seisuga 31.03.2009 ja 31.12.2008 kuulus ASile Riverito 72% ASi Järvevana aktsiatest. Ettevõttes lõplikku valitsevat mõju omav isik on Toomas Annus.

**Kaubad ja teenused**  
*tuhandetes kroonides*

	<b>2009.a. 3 kuud</b>	<b>2008.a. 3 kuud</b>
<b>Ostetud ehitusteenused</b>		
Sidus- ja ühissetevõtted	-	12 891
Ühise kontrolli all olevad ettevõtted	-	2 842
<b>Ostetud ehitusteenused kokku</b>	<u>-</u>	<u>15 733</u>
<b>Osutatud ehitusteenused</b>		
Ühise kontrolli all olevad ettevõtted	-	191 810
Juhtkonna liikmed	-	795
<b>Osutatud ehitusteenused kokku</b>	<u>-</u>	<u>192 605</u>
<b>Ostetud ehitusmaterjalid</b>		
Muud seotud osapooled	-	31
<b>Müüdnud kinnisvara</b>		
Ühise kontrolli all olevad ettevõtted	-	99 644

**Saldod seotud osapooltega**  
*tuhandetes kroonides*

	<b>31.03.2009</b>	<b>31.12.2008</b>
<b>Nõuded ja ettemaksud</b>		
Lühiajalised laenud		
Ühise kontrolli all olevad ettevõtted	125 001	125 001
Intressinõuded		
Ühise kontrolli all olevad ettevõtted	646	646
Muud lühiajalised nõuded		
Ühise kontrolli all olevad ettevõtted	100 000	100 000
<b>Võlad ja ettemaksed</b>		
Võlad tarnijatele		
Ühise kontrolli all olevad ettevõtted	210	72

## JUHTKONNA DEKLARATSIOON

ASi Järvevana juhatus on koostanud 2009. aasta 3 kuu konsolideeritud vahearuanne, mis on esitatud lehekülgedel 3-12.

Juhatus kinnitab oma parimas teadmises, et:

- raamatupidamise vahearuanne koostamisel rakendatud arvestusmeetodid on kooskõlas rahvusvaheliste finantsaruandluse standarditega, nagu need on vastu võetud Euroopa Liidu poolt;
- raamatupidamise vahearuanne kajastab ettevõtte finantsseisundit, majandustulemusi ja rahavoogusid õigesti ja õiglaselt;
- ettevõtte on jätkuvalt tegutsev äriühing.

AS Järvevana konsolideeritud raamatupidamise 2009. aasta 3 kuu vahearuanne on koostatud vastavuses rahvusvahelise raamatupidamisstandardi IAS 34 "Interim Financial Reporting" nõuetega lühendatud vahearuanne kohta (condensed interim financial statements). Raamatupidamise vahearuanne järgitakse samu arvestuspõhimõtteid ja –meetodeid mida rakendati 2008. aasta raamatupidamise aastaaruandes.

Toomas Annus

juhatuse liige



21.05.2009