



**AS EKSPRESS GRUPP**

**2009. AASTA**

**II KVARTALI JA I POOLAASTA**

**KONSOLIDEERITUD VAHEARUANNE**

## SISUKORD

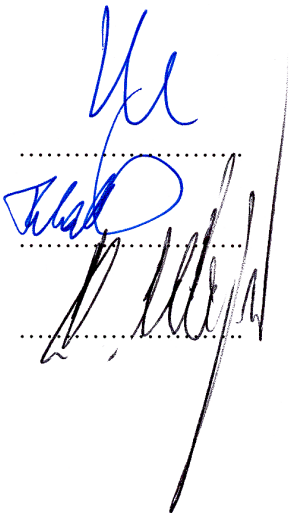
ÜLDANDMED.....	3
Juhatuse kinnitus tegevuse vahearuanndele .....	4
TEGEVUSE VAHEARUANNE .....	5
KONSOLIDEERITUD VAHEARUANNE.....	16
Juhatuse kinnitus lühendatud konsolideeritud vahearuanndele .....	16
Konsolideeritud finantsseisundi aruanne (auditeerimata).....	17
Konsolideeritud koondkasumiaruanne (auditeerimata) .....	18
Konsolideeritud omakapitali muutuste aruanne (auditeerimata).....	20
Konsolideeritud rahavoogude aruanne (auditeerimata) .....	21
KONSOLIDEERITUD VAHEARUANDE LISAD.....	22
Lisa 1. Üldine informatsioon.....	22
Lisa 2. Koostamise alused.....	23
Lisa 3. Tütar- ja ühissettevõtjad.....	23
Lisa 4. Materiaalne ja immateriaalne põhivara .....	24
Lisa 5. Pangalaenuid ja laenukohustused.....	25
Lisa 6. Segmendiaruanne.....	26
Lisa 7. Reservid.....	28
Lisa 8. Puhaskasum aktsia kohta.....	29
Lisa 9. Omakapital.....	29
Lisa 10. Tehingud seotud osapooltega.....	30
Lisa 11. Bilansipäevajärgsed sündmused.....	31

## ÜLDANDMED

Aruandeperioodi algus	1 jaanuar 2009
Aruandeperioodi lõpp	30 juuni 2009
Ettevõtte nimi	AS Ekspress Grupp
Äriregistri kood	10004677
Aadress	Narva mnt.11 E, 10151 Tallinn
Telefon	669 8181
Faks	669 8081
Põhitegevusala	Kirjastustegevuse korraldamine
Tegevjuht	Prüt Leito
Audiitor	AS PricewaterhouseCoopers

### Juhatus kinnitus tegevuse vahearuandele

Juhatus kinnitab, et lehekülgedel 5 kuni 15 esitatud ASi Ekspress Grupp tegevuse vahearuanne annab õige ja õiglase ülevaate emaettevõtja ja konsolideerimisse kaasatud ettevõtjate kui terviku äritegevuse arengust ja tulemustest ning finantsseisundist ning sisaldab peamiste riskide ja kahtluste kirjeldust.

Priit Leito	juhatuse esimees		05.08.2009
Anne Kallas	juhatuse liige		05.08.2009
Kaido Ulejev	juhatuse liige		05.08.2009

## TEGEVUSE VAHEARUANNE

Ekspress Grupi müügitulu moodustas 2009 aasta teises kvartalis 77.6 % ja kulumieelne ärikasum (EBITDA) 62.9% möödunud aasta sama perioodi tasemest. Müügitulu ja EBITDA langus on tingitud majanduse langusest põhjustatud reklaamitulude ja muude müügitulude langusest. Tulenevalt reklaamiäri sesoonsusest ja tänu agressiivsele kulude kokkuhoiule on teises kvartalis EBITDA langus peatunud. Teise kvartali EBITDA moodustab möödunud aasta sama perioodi tasemest 62.9% samal ajal kui esimese poolaasta EBITDA moodustab 44.4% möödunud aasta sama perioodi tasemest.

### **Ekspress Grupi 2009 aasta II kvartali tegevust iseloomustavad olulised arvnäitajad**

- Müügitulu 269.2 miljonit krooni (17.2 miljonit eurot), aastane muutus -22.4%
- Brutokasum 58.9 miljonit krooni ( 3.8 miljonit eurot), aastane muutus -38.8%
- Kulumieelne ärikasum (EBITDA) 33.8 milj. krooni (2.2 milj. eurot), aastane muutus -37.1%
- Ärikasum (EBIT) 18.3 miljonit krooni (1.2 miljonit eurot), aastane muutus -51.5%
- Puhaskasum 4.1 miljonit krooni 0.3 miljonit eurot), aastane muutus -80.7%

### **Ekspress Grupi 2009 aasta I poolaasta tegevust iseloomustavad olulised arvnäitajad**

- Müügitulu 533.4 miljonit krooni (34.1 miljonit eurot), aastane muutus -20.2%
- Brutokasum 104.0 miljonit krooni ( 6.6 miljonit eurot), aastane muutus -41.7%
- Kulumieelne ärikasum (EBITDA) 41.5 milj. krooni (2.6 milj. eurot), aastane muutus -55.6%
- Ärikasum (EBIT) 10.8 miljonit krooni (0.7 miljonit eurot), aastane muutus -82.8%
- Puhaskasum -13.5 miljonit krooni (-0.9 miljonit eurot)

### **2009 aasta II kvartali olulisemad sündmused**

- Kasuliku info portaali [www.kasulik.ee](http://www.kasulik.ee) lansseerimine
- Venekeelse Euroopa Liidu uudiste kanali lansseerimine Lätis
- Delfi.lv esikülje uue kujunduse lansseerimine Lätis
- Internetipõhise tutvumisteenuse käivitamine Leedus
- Maaleht.ee täielik integreerimine Delfi platvormile
- Aiandustemaalise portaali [www.aialeht.ee](http://www.aialeht.ee) lansseerimine
- Ajakirjade Anne ja Stiil ühinemine alates septembri numbrist

### **Reklaamituru ülevaade**

2009 aasta teises kvartalis jätkus reklaamituru langus, kuid langus on stabiliseerunud.. TNS Emor-i reklaamituru uuringu järgi langes meediareklaami müügitulu Eestis 2009 aasta teises kvartalis 39% võrreldes 2008 aasta sama perioodiga ulatudes 317.7 miljoni kroonini (20.3 miljoni euroni) (2008: 517.4 miljonit krooni, (33.1 miljonit eurot).

Sarnaselt 2009 aasta esimese kvartaliga tegid teises kvartalis suurima languse läbi ajakirjade reklaam ja ajalehtede reklaam vastavalt 54% ja 45%. Internetireklaamlanges 31%. Valdkondadest domineerisid 2009 aasta teises kvartalis reklaamiturul sisustusreklaam ja jaemüügikettide allahindlusreklaam. Valimisreklaami mõju jäi oodatust kesisemaks.

### **Ülevaade segmentide lõikes**

Ekspress Grupi tegevus keskendus 2009 aasta teises kvartalis jätkuvalt viiele põhisegmentidele: online meedia, kirjastamine, trükiteenused, raamatute müük ja infoteenused. Online meedia segmentis kajastuvad lisaks Delfi Grupile ASi Eesti Päevaleht, SL Öhtuleht ASi, Eesti Ekspress Kirjastus ASi ja ASi Maaleht veebi väljaanded; Eesti Ekspress Kirjastus ASi auto, kinnisvara ja töö veebi keskkonnad, ning Läti ja Leedu autoportaalid. Samuti kajastatakse online media segmentis kõik tulevikus loodavad veebi keskkonnad.

**Online meedia** segmentis on Delfi jätkuvalt Baltimaade juhtiv uudisteportaal, kes saavutas Eestis esimeses kvartalis kõigi aegade kõrgeima kasutatavuse 645 tuhande unikaalse kasutajaga 13-ndal nädalal. TNS Metrixi andmetel oli 2009 aasta teise kvartali tipp 23-s nädal 632 tuhande unikaalse

2009. aasta konsolideeritud II kvartali ja I poolaasta vahearuanne

kasutajaga. Lätis ja Leedus näitas Gemius Audience statistika kõrget kasutajate arvu juunis, vastavalt 722 tuhat unikaalset kasutajat ja 908 tuhat unikaalset kasutajat. Rekordilised kasutajanimbrid tugevdavad Delfi turupositsiooni veelgi ja loovad kõik eeldused reklaamiraha ligitõmbamiseks turgude elavnedes.

TNS Metrixi andmetel oli Delfi Eestis 2009 aasta teises kvartalis jätkuvalt suurim uudisteportaal keskmiselt 607 000 unikaalse kasutajaga nädalas, kasvades kasutajaskonda võrreldes aasta taguse sama ajaga enam kui 113 000 unikaalse kasutaja võrra. Delfi suurimal konkurendil [www.postimees.ee](http://www.postimees.ee) oli 2009 aasta teises kvartalis nädalas keskmiselt 509 000 unikaalset kasutajat.

Leedus oli Delfi Gemius Audience andmetel jätkuvalt internetituru liider, omades 2009 teises kvartalis keskmiselt 922 000 unikaalset kasutajat kuus. Konkureerivatel uudisportaalidel [www.lrytas.lt](http://www.lrytas.lt) ja [www.alfa.lt](http://www.alfa.lt) oli samal perioodil vastavalt 712 000 ja 593 000 unikaalset külastajat kuus.

Lätis oli Delfi samuti 2009 aasta teises kvartalis Gemius Audience andmetel suurim uudisteportaal keskmiselt 650 000 unikaalse kasutajaga kuus. Lätis Delfiga konkureerivatel uudisportaalidel [www.tvnet.lv](http://www.tvnet.lv) oli 441 000 ja [www.apollo.lv](http://www.apollo.lv) 366 000 unikaalset külastajat.

Bilansipäeva seisuga haldab AS Delfi koos Läti, Leedu ja Ukraina tüdarettevõtjatega eesti- ja venekeelseid portaale Eestis, <http://www.delfi.ee> ja <http://rus.delfi.ee>, läti- ja venekeelseid portaale Lätis <http://www.delfi.lv> ja <http://rus.delfi.lv>, leedu- ja venekeelseid portaale Leedus <http://www.delfi.lt>, <http://www.klubas.lt>, <http://ru.delfi.lt>) ning uudisteportaal Ukrainas <http://www.delfi.ua>.

Delfi lansseeris aprillis Eestis erinevatest valdkondadest pärineva kasuliku info portaali [www.kasulik.ee](http://www.kasulik.ee). Kasulik.ee sisaldab mitmesugust vajalikku teavet: riikide suunakoodid, riikide pealinnad, valuutakursid, korruptustabel, kellajad, mitmesugused kalkulaatorid, etc. Vajalik info on Kasulik.ee-s esitatud kontsentreeritud kujul ja on kiiresti leitav.

Delfi võitis juunis hanke Lätis venekeelse Euroopa Liidu uudiste kanali käivitamiseks. Kanal asub aadressil <http://rus.delfi.lv/news/daily/europe/> ja selle käigushoidmist toetab Euroopa Komisjon.

Delfi lansseeris Lätis uue kujundusega esikülje, mille tulemusena on paranenud uudiste visuaalne esitus, mis omakorda on avaldanud positiivset mõju kasutajatele. Nüüd on Delfi portaalid kõikides Balti riikides ühesuguse esiküljega.

Delfi käivitas aprillis Leedus koostöös partneriga tutvumisteenused <http://pazintys.klubas.lt/> ja <http://flirt.delfi.ru/>. Kuna tegemist on tasulise teenusega, võimaldab see külastajate arvu suurenemise kõrval suurendada ka Delfi müügitulu.

Juunis autoportaal [www.ekspressauto.ee](http://www.ekspressauto.ee) ja automüüjate koostöös läbiviidud parimate hindadega autode pakkumiste kampaania tõstis unikaalsete külastajate arvu nädalas 84 803-le, võrdluseks mais 75 016 külastajat. Tänu kampaaniale saavutati 23-ndal nädalal senise tegutsemisaja külastusrekord 94 803 unikaalse külastajaga nädalas.

Teises kvartalis alustati ettevalmistusi sama tehnilist platvormi Lätis ja Leedus kasutatavate autoportaalide integreerimiseks Delfiga.

Töökuulutuste portaal [www.ekspressjob.ee](http://www.ekspressjob.ee) jätkas esimeses kvartalis saavutatud külastajaskonna taseme kinnitamist eesmärgiga tõusta üheks juhtivaks töökuulutuste keskkonnaks.

Kinnisvara portaal [www.ekspresskinnisvara.ee](http://www.ekspresskinnisvara.ee) tugevdas oma positsiooni juhtivate kinnisvara kuulutuste portaalide seas, omades keskmiselt 70 000 unikaalset külastajat nädalas.

Kontserni juhtkonna eesmärk on tugevdada kontserni turuliidri positsiooni internetiturul kõikides Balti riikides.

Online meedia müügitulu oli 2009 aasta teises kvartalis 32.5 miljonit krooni (2.1 miljonit eurot) moodustades 67.6% möödunud aasta sama perioodi tasemest. EBITDA moodustas 3.6 miljonit krooni (0.2 miljonit eurot) moodustades 25.9% möödunud aasta sama perioodi tasemest. Online meedia 2009 aasta esimese poolaasta müügitulu oli 60.1 miljonit krooni (3.8 miljonit eurot) moodustades 69.6% möödunud aasta sama perioodi tasemest. 2009 aasta esimese poolaasta EBITDA moodustas 0.3 miljonit krooni (21 tuhat eurot) moodustades 1.5% möödunud aasta sama perioodi

2009. aasta konsolideeritud II kvartali ja I poolaasta vahearuanne

tasemest. Kuna online meedias moodustab kogu müügitulu reklaamitulu, on sesoonsuse mõju sellele segmendile kõige suurem. Sarnaselt 2009 aasta esimese kvartaliga on ka teise kvartali suhtarvud võrreldes möödunud aasta sama perioodiga nõrgemad, sest 2008 aasta esimene poolaasta oli online reklaamis üsna tugev, langus algas teisest poolaastast. Müügitulu ja EBITDA langus on tingitud Interneti reklaamitulu järsust kukumisest Lätis ja Leedus. Nii Lätis kui Leedus avaldab reklaamiturule negatiivset mõju järsult süvenev majanduslangus. Leedu Statistikaameti hinnangul on oodatav 2009 aasta teise kvartali SKP langus Leedus 22.4% möödunud aasta sama perioodiga võrreldes. EBITDA langus on mõjustatud ka Delfi Ukraina arendamisega seotud kuludest teises kvartalis 1.8 miljonit krooni (115 tuhat eurot) ja esimesel poolaastal kokku 2.6 miljonit krooni (164 tuhat eurot). Online meedia kasumlikkusele avaldavad negatiivselt mõju ka eelmisel aastal lansseeritud uued portaalid nagu Mango, Klubas, Publik, Forte ja klassifitseeritud portaalid, mis pole plaanitud *break-even* punkti saavutanud.

**Kirjastamissegmendis** võis 2009 aasta teise kvartali lõpus positiivse määrgina täheldada reklaamitulude languse stabiliseerumist. Kui TNS Emor-i reklaamituru uuringu järgi langes ajakirjade ja ajalehtede reklaam 2009 aasta teises kvartalis 47.5% ja esimesel poolaastal 46.5% osiis kontserni kirjastamissegmendi reklaamitulu Eestis langes 2009 aasta teises kvartalis 44.0% ja esimesel poolaastal 43.9% möödunud aasta sama perioodiga võrreldes. Majanduslangusest tingitud tarbimise langus on mõjutanud ka perioodika üksikmüüki, mis on langenud 2009 aasta teises kvartalis 21% ja esimesel poolaastal 20% 2008 aasta sama perioodiga võrreldes. Samal ajal on tellimuste müük langenud oluliselt vähem: 2009 aasta teises kvartalis 11% ja esimesel poolaastal 8% 2008 aasta sama perioodiga võrreldes. Müügitulude 25.4%-lise languse tõttu 2009 aasta esimesel poolaastal langes kirjastamissegmendi EBITDA 2009 aasta samal perioodil 65.1%. 2009 aasta teise kvartali EBITDA-s sisaldub Leedu ajakirjade kirjastuse (Ekspress Leidyba) ristsõnade müügist saadud kasum 3.6 miljonit krooni (0.2 miljonit eurot), mille tulemusena on EBITDA langus 2009 aasta teises kvartalis 31.6% võrreldes möödunud aasta sama perioodiga ja EBITDA marginaal langenud 12.5%-lt 11.8%-le võrreldes 2008 aasta sama perioodiga.

Juunis integreeriti Maaleht täielikult Delfi platvormile, mis võimaldab viia maaleht.ee kõigi Delfi lugejateni. Kiirem navigaator ja süstematiseeritud struktuur võimaldab positsioneerida Maalehte paremini uue Maalehe lugejate põlvkonna hulgas. Maaleht käivitas aiandusteemalise portaali Aialeht.ee, mis võimaldab positsioneerida Maalehte paremini aiapidajate hulgas nii maal kui linnas.

Ajakirjade Kirjastus ühendab alates septembri numbrist sarnasele sihtgrupile suunatud ajakirjad Anne ja Stiil. Eesmärk on säilitada langeval turul väljaande kvaliteet ja täita lugejaskonna ootusi. Uue ühinenud kuukirja nimi on Anne&Stiil.

**Trükiteenuste segmendis** on trükiettevõtjal õnnestunud hoida ekspordi osakaalu 55%-i tasemel kogu müügitulust nii 2009 aasta teises kvartalis kui esimesel poolaastal hoolimata välisvaluutade nõrgenemisest. Kogu müügitulu langus 2009 aasta teises kvartalis oli 16.1% ja esimesel poolaastal 15% 2008 aasta sama perioodiga võrreldes, mis on tingitud Eesti sisese ja kontsernisisese müügitulu langusest. Alates märtsist osutab trükiettevõtja teenust ka Grupi Leedus tegutsevatele ajakirjade kirjastusele, mis võimaldab ära kasutada ajakirjade trükimasina vaba tootmisvõimsust ja kasvatada trükiettevõtja müügitulu. Tänu agressiivsele kulude kokkukohiule 2009 aasta teises kvartalis on EBITDA marginaal tõusnud 20.1%-lt 20.5%-le võrreldes 2008 aasta sama perioodiga. 2009 aasta esimese poolaasta EBITDA marginaal on 19.3% (Esimene poolaasta 2008: 18.3%).

**Raamatümüügis** kasvas raamatute jaemüügi müügitulu 2009 aasta teises kvartalis 29.9% ja esimesel poolaastal 24.3% möödunud aasta sama perioodiga võrreldes, mis on saavutatud tänu müügi pinna lisandumisele. Samal ajal langes nõudluse langusest tulenevalt hulgemüügi müügitulu 2009 aasta teises kvartalis 34.5% ja esimesel poolaastal 29.7% möödunud aasta sama perioodiga võrreldes. Hulgemüügi müügitulu langusest tingituna langes kogu müügitulu 2009 aasta teises kvartalis 6.9% ja esimesel poolaastal 6% möödunud aasta sama perioodiga võrreldes. 2009 aasta esimeses kvartalis Pärnu Keskuses avatud esinduskauplusele ei ole sel aastal lisa oodata. Müügitulu languse ja uute poodidega

2009. aasta konsolideeritud II kvartali ja I poolaasta vahearuanne

kaasnevate püsikulude tõttu langes EBITDA marginaal 2009 aasta teises kvartalis 2.1%-lt -0.7%-le ja esimesel poolaastal 2.9%-lt -0.2%-le võrreldes 2008 aasta sama perioodiga

**Infoteenuste** EBITDA suurenes 2009 aasta teises kvartalis 1.0 miljonit krooni (65 tuhat eurot) ja esimesel poolaastal 183.4% võrreldes 2008 aasta sama perioodiga. EBITDA marginaal tõusis 2009 aasta teises kvartalis -0.3%-lt 6.8%-le ja esimesel poolaastal 1.7% -lt 5.4%-le võrreldes 2008 aasta sama perioodiga. EBITDA kasv ja marginaali tõus on saavutatud tänu Rumeenia infoteenuste ärist väljumisele. Infoteenuste müügitulu langes 2009 aasta teises kvartalis 17 % ja esimesel poolaastal 13.5% möödunud aasta sama perioodiga võrreldes peamiselt kataloogide ärajäämise tõttu. Kui TNS Emor-i reklaamituru uuringu järgi langes välireklaam Eestis 2009 aasta teises kvartalis 35.3% ja esimesel poolaastal 30.6% möödunud aasta sama perioodiga võrreldes, siis kontserni infoteenuste välireklaam tõusis 2009 aasta teises kvartalis 92.5% ja esimesel poolaastal 103.5% möödunud aasta sama perioodiga võrreldes. Möödunud aasta oktoobris koostöös Delfiga lansseeritud Delfi Infoliin 1184 näitas 2009 teises kvartalis jätkuvat kasvutrendi. Soodsaima hinnaga infotelefon 1185 näitas ka teises kvartalis soliidset kõnede mahu kasvu: 130% võrreldes eelmise aasta sama perioodiga. Ekspress Hotline alustas esimeses kvartalis Soome firma Contactia OY SMS sõnumite töötlemist, tulevastel perioodidel on koostööle oodata lisa.

### **Kasum**

Arvestades reklaamiäri sesoonsel iseloomu, on ASi Maaleht ja Delfi Grupi lisandumisega kontserni müügituludes reklaamitulude osakaal märgatavalt suurenenud, mistõttu on sesoonsuse mõju kontserni müügitulule ja kasumile varasemast suurem. 2009 aasta teises kvartalis jätkunud majanduslanguse mõju kontserni müügitulule ja kasumile väljendus reklaamitulude languses ja müügitulude languses tervikuna, ja sellest tulenevalt kasumi languses.

Müügitulude 22.4%-lise languse kõrval langesid otsekulud 2009 aasta teises kvartalis 16.1%, mille tulemusena langes brutokasumi marginaal 27.7%-lt 21.9%-le. Brutokasumi marginaali langus on seletatav reklaamitulude kõrge brutokasumi marginaaliga, mistõttu toob reklaamitulude langus kaasa brutokasumi marginaali languse. Alates märtsist trükitakse Grupi Leedus tegutseva ajakirjade kirjastuse väljaandeid Grupile kuuluvas trükiettevõtjas, mis parandab Grupi likviidsusseisu ja vähendab Grupi otsekulusid. 2009 aasta esimese poolaasta brutokasumi marginaal moodustas 19.5% (2008 esimene poolaasta: 26.7%).

2009 aasta teise kvartali kulumieelne ärikasum (kasum enne põhivara amortisatsiooni, finantstulusid-kulusid, tulumaksu ja vähemusosa) (EBITDA) moodustas 33.8 miljonit krooni (2.2 miljonit eurot), moodustades 2008 aasta sama perioodi tasemest 62.9%. Tänu agressiivsele kulude kokkuhoiule on teises kvartalis EBITDA langus peatunud. Esimese poolaasta EBITDA 41.5 miljonit krooni (2.6 miljonit eurot) moodustas möödunud aasta sama perioodi tasemest 44.4%.

2009 aasta teise kvartali ärikasum moodustas 18.3 miljonit krooni (1.2 miljonit eurot) jäädes 2008 aasta sama perioodi tasemele alla 19.4 miljonit krooni (1.2 miljonit eurot). 2009 aasta esimese poolaasta ärikasum moodustas 10.8 miljonit krooni (0.7 miljonit eurot) jäädes 2008 aasta sama perioodi tasemele alla 51.8 miljonit krooni (3.3 miljonit eurot). Ärikasumi langus on tingitud majanduslangusest mõjustatud müügitulu langusest tervikuna ja eriti kõrge kasumimarginaaliga reklaamitulu langusest.

Grupi turunduskulud vähenesid 2009 aasta teises kvartalis 28.1% (esimesel poolaastal 25.5%) võrreldes möödunud aasta sama perioodiga, mis on saavutatud turunduskulude optimeerimisest: osa turundusprojekte on teostatud päratud ulatuses, osa turundusprojekte on tühistatud. Turunduskuludes kajastatud töötasu on langenud teises kvartalis 25.3% (esimesel poolaastal 16.4%) 2008 aasta sama perioodiga võrreldes.

Administratiivkulud on 2009 aasta teises kvartalis langenud 13.1% (esimesel poolaastal 8.9%) möödunud aasta sama perioodiga võrreldes. Administratiivkuludes kajastatud töötasu on langenud teises kvartalis 13.3% (esimesel poolaastal 5.9%) 2008 aasta sama perioodiga võrreldes.



2009. aasta konsolideeritud II kvartali ja I poolaasta vahearuanne

Üldhalduskulude langus on saavutatud allpool kirjeldatud kokkuhoiu meetmete realiseerimise tulemusena. Töötasu langus on saavutatud palkade alandamise ja töötajate koondamise tulemusena.

Grupi 2009 aasta teise kvartali finantskulud ulatusid 11.8 miljoni kroonini (0.8 miljoni euron). Põhilise osa finantskuludest moodustasid intressikulud 10.7 miljonit krooni (0.7 miljonit eurot) (2008: 13.0 miljonit krooni (0.8 miljonit eurot)). 2009 aasta esimese poolaasta finantskulud ulatusid 22.5 miljoni kroonini (1.4 miljoni euron), millest intressikulud moodustasid 21.0 miljonit krooni (1.3 miljonit eurot) (2008: 27.1 miljonit krooni (1.7 miljonit eurot)). Intresside aluseks on kuue kuu EURIBOR, mis on aastaga võrreldes oluliselt langenud. Intressikulud on valdavalt makstud Ekspress Grupi poolt 2007 aasta neljandas kvartalis Delfi ja Maalehe omandamiseks SEB-i, Sampo Panga ja Nordea panga sündikaadilt võetud laenult.

Kokku moodustas AS-i Ekspress Grupp 2009 aasta teise kvartali puhaskasum (peale makse ja vähemusalust) 4.1 miljonit krooni (0.3 miljonit eurot). 2008 aasta sama perioodiga võrreldes vähenes puhaskasum 80.7%. Esimese poolaasta puhaskasum moodustas -13.5 miljonit krooni (-0.9 miljonit eurot). Puhaskasumi langus on tingitud ärikasumit mõjutavatest sündmustest. 12. Jaanuaril 2009 uute emiteeritud aktsiate eest AS-le Ekspress Grupp laekunud 28.2 miljonit krooni (1.8 miljonit eurot) parandab Grupi likviidsusseisu ja kapitali struktuuri ning sellest tuletatud esimese poolaasta suhtarve.

Kestva majanduslanguse tingimustes on Grupi juhtkond alates möödunud aasta algusest viinud läbi kulude kokkuhoiu programmi. Programmi põhiosad on paberi- ja printimiskulude kokkuhoid, IT arenduskulude kokkuhoid ja tööjõukulude kokkuhoid. Kontsernis on aasta jooksul peamiselt koondamiste teel vähendatud 133 töökohta ning uutesse projektidesse (peamiselt uued raamatupoed) juurde loodud 65 töökohta. 2009 aasta teises kvartalis maksti koondamistasusid 0.8 miljonit krooni (50 tuhat eurot) ja esimesel poolaastal 2.3 miljonit krooni (150 tuhat eurot). Reklaamituru kestva languse ja sellest tingitud EBITDA olulise vähenemise tingimustes viis Grupi juhtkond alates 1. märtsist 2009 (osades firmades alates 1. aprillist) Grupile kuuluvates tütarettevõtjates, samuti emaettevõtjas läbi töötajate palkade alandamise keskmiselt 10% üheks aastaks kuni 1. märtsini 2010 (osades firmades 1. aprillini 2010). Palkade alandamine puudutas kõiki töötajaid, kaasaarvatud juhatuse liikmed. Nimetatud palkade alandamine võimaldab Grupil vähendada töötasu kulu kuus 1.5 miljonit krooni (96 tuhat eurot). Lisaks ülalnimetatud palkade alandamisele on alates 1. Juunist 2009 Grupile kuuluvates tütarettevõtjates täiendavalt vähendatud töötasu kulu keskmiselt 5% aprilli tegeliku tööjõukuluga võrreldes. Tööjõukulude vähendamine on saavutatud läbi koondamise, osalise tööaja kehtestamise, palgata puhkusele saatmise, etc abil. Grupi juhtkonna hinnangul on palkade alandamisega võimalik säilitada meediaväljaannete kvaliteet majanduslanguse tingimustes. Töötajate arvu ning palkade vähendamine jätkub 2009 aasta teisel poolaastal, põhjuseks reklaamimahu vähenemine kõrval äriefektiivsuse tõstmiseks vajalik tugifunktsioonide ja juhtimisstruktuuride liitmine.

### **Bilanss ja investeeringud**

2009. aasta 30. juuni seisuga ulatus Ekspress Grupi konsolideeritud bilansimaht 1629.7 miljoni kroonini (104.2 miljoni euron) vähenedes aastaga 4.6%. Varadest vähenesid käibevarad aastaga 16.3% ulatudes 231.1 miljoni kroonini (14.8 miljoni euron) seisuga 30. juuni 2009. Lühiajalised kohustused vähenesid aastaga 13% ulatudes 378.1 miljoni kroonini (24.2 miljoni euron) seisuga 30. juuni 2009. Lühiajalistest kohustustest vähenesid laenukohustused aastaga 35.7 miljonit krooni (2.3 miljonit eurot) ehk 19% ulatudes 152.0 miljoni kroonini (9.7 miljoni euron) seisuga 30. juuni 2009.

Juuni lõpu seisuga ulatusid Grupi pikaajalised laenukohustused 615.5 miljoni kroonini (39.3 miljoni euron), vähenedes aastaga 56.3 miljonit krooni (3.6 miljonit eurot) ehk 8.4%. Pikaajalistest võlakohustustest moodustavad pangalaenu 530.3 miljonit krooni (33.9 miljonit eurot) ja kapitalirendi võlg 85.2 miljonit krooni (5.4 miljonit eurot). Pikaajalistest laenukohustustest moodustab 488.4 miljonit krooni (31.2 miljonit eurot) Ekspress Grupi poolt 2007 aasta neljandas kvartalis SEB-i, Sampo Panga ja Nordea panga sündikaadilt võetud 674.4 miljoni krooni (43.1 miljoni euro) suuruse laenu pikaajaline osa. Kogu nimetatud laenu jääk seisuga 30. juuni 2009 moodustab 549.4 miljonit krooni (35.1 miljonit eurot). 2009 aasta esimesel poolaastal tagastas Grupp sündikaatlaenu 25.0 miljonit krooni (1.6 miljonit eurot).

Materiaalne põhivara ulatus juuni lõpu seisuga 375.0 miljoni kroonini (24.0 miljoni euron) vähenedes aastaga 5.2%. Immateriaalne põhivara ulatus juuni lõpu seisuga 1 004.2 miljoni kroonini (64.2 miljoni euron) vähenedes aastaga 1.5%. Immateriaalsest põhivarast moodustab 818.3 miljonit krooni (52.3 miljonit eurot) Delfi Grupi ostmisega lisandunud kaubamärkide, kliendisuhete ja tarkvara jääkväärtus ning soetamisel tekkinud firmaväärtus. Kinnisvarainvesteeringute suurenemine 8.8 miljonit krooni (0.6 miljonit eurot) on tingitud Printalli hoonestamata kinnistu ümberklassifitseerimisest kinnisvarainvesteeringuks seisuga 31. detsember 2008.

### **Töötajad**

Ekspress Grupis töötas 2009 aasta 30. juuni seisuga 2 240 inimest (30. juuni 2008: 2 311 inimest). 2009 aasta teise kvartali keskmine töötajate arv oli 2 256 (2008 II kvartal : 2 329). Ekspress Grupi töötajatele maksti 2009. aasta teise kvartali jooksul töötasusid kokku 145.2 miljonit krooni (9.3 miljonit eurot), (2008 II kvartal: 160.2 miljonit krooni (10.2 miljonit eurot))\*.

\*ühisettevõtetest proportsionaalne osa

### **Ekspress Grupi aktsiad ja aktsionärid**

Seltsi aktsiakapital on 208 488 410 krooni (13 324 838 eurot), mis on jagatud 10 kroonisteks (0.6 eurosteks) aktsiateks. Kõik aktsiad on ühte liiki ning omandipirangud puuduvad.

Seltsi põhikirjast ei tulene piiranguid Seltsi aktsiate võõrandamisel.

Aktsiaseltsi ja aktsionäride vahelistes lepingutes puuduvad aktsiate võõrandamise piirangud. Aktsionäride omavahelistes lepingutes on need seltsi teada vaid selles ulatuses, mis on seotud väärtpaperite pantimisega ning mis on avalik teave.

Olulist osalust ASs Ekspress Grupp omavad seisuga 30. juuni 2009 järgmised isikud:

- Hans Luik, kelle kontrolli all on 14 260 063 aktsiat, mis on 68.39% Seltsi aktsiakapitalist
- INC Luxembourg S.A, kelle klientidele kuulub 2 083 159 aktsiat, mis on 9.99% Seltsi aktsiakapitalist .

Nimi	Aktsiate arv	%
ING Luxembourg S.A.	2 083 159	9,99%
Juhatuse ja nõukogu liikmed ja nende lähikondlased		
Hans Luik	10 766 800	51,64%
Hans Luik, OÜ HHL Rühm	3 486 287	16,72%
Hans Luik, OÜ Minigert	6 900	0,03%
Hans Luik, Selle Luik	76	0,00%
Priit Leito	52 757	0,25%
Viktor Mahhov, OÜ Integer Management Services	33 910	0,16%
Härmo Värk, Holderstone OÜ	10 000	0,05%
Kaido Ulejev	8 471	0,04%
Ville Jehe, OÜ Octoberfirst	55 656	0,27%
Ülejäänud väikeaktsionärid	4 344 825	20,84%
<b>Kokku</b>	<b>20 848 841</b>	<b>100%</b>

Seltsil puuduvad spetsiifilist kontrollõigust andvad aktsiad

Seltsil puudub teave kokkulepete kohta aktsionäride hääleõiguste piirangute osas.

### Aktsiainfo

Aktsia hind Eesti kroonides ning kauplemisstatistika OMX Tallinna Börsil alates 01.jaanuar 2008 kuni 30. juuni 2008.



Hind	2009	
	EEK	EUR
Avamishind	12.2	0.78
Kõrgeim	13.93	0.89
Madalaim	6.10	0.39
Kaubeldud aktsiaid	1 275 392	1 275 392
Käive, mln	12.36	0.79
Turuväärtus, mln	176.16	11.26

### **Ekspress Grupi juhtorganite valimine ja volitused**

Juhatuse liikmete valimine on seltsi nõukogu pädevuses. Juhatuse liikmete valimiseks ja tagasikutsumiseks on vajalik nõukogu lihthäälteenamus. Juhatuse liikme poolt oma ametist tagasiastumisest peab ta teatama seltsi nõukogule 1 kuu ette.

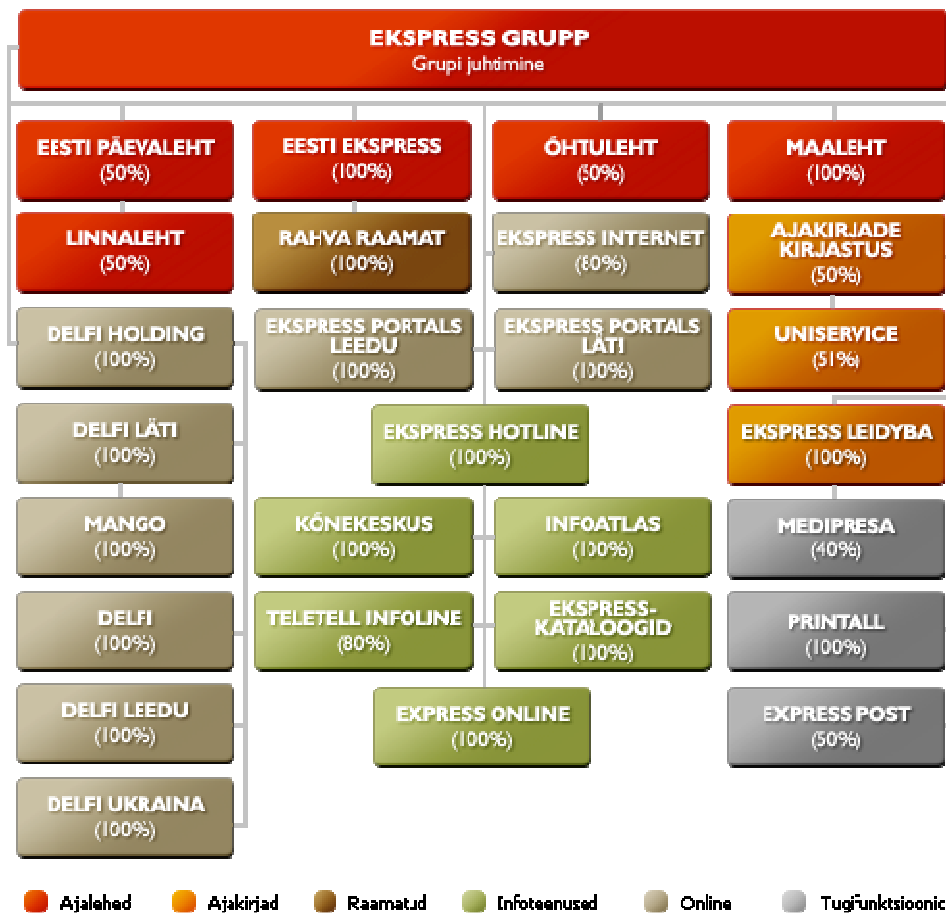
Seltsi juhatuse volitused on sätestatud äriseadustikus ning need on püüratud seltsi põhikirjas määratud ulatuses. Seltsi juhatusel puudub õigus emiteerida seltsi aktsiaid.

Seltsi põhikirja muutmine on aktsionäride ainupädevus, milleks on vajalik 2/3 üldkoosolekul esindatud häältest.

Seltsi ja juhatuse liikmete vahel puuduvad kokkulepped, mis käsitleksid hüvitusi seoses väärtpaberituruseaduse 19. peatükis sätestatud seltsi ülevõtmisega.

Seltsil ülevõtmise korral väärtpaberituruseaduse 19. peatüki kohaselt on Seltsi osalusega äriühingutes AS SL Õhtuleht, AS Ajakirjade Kirjastus ja AS Express Post praegusel kaasaktsionäril õigus omandada õiglase hinnaga seltsi osalus nimetatud äriühingutes.

**Ekspress Grupi struktuur**



**Olulisemad finantsnäitajad**

Finantsnäitajad (tuhandetes)	EEK		EUR	
	1 pa 2009	1 pa 2008	1 pa 2009	1 pa 2008
<b>Perioodi kohta</b>				
Müügitulu	533 418	668 235	34 092	42 708
Brutokasum	103 971	178 448	6 645	11 405
Äri kasum	10 803	62 651	691	4 004
<b>Perioodi puhaskasum/-kahjum</b>	<b>(13 488)</b>	<b>32 117</b>	<b>263</b>	<b>1 358</b>
	<u>30.06.2009</u>	<u>30.06.2008</u>	<u>30.06.2009</u>	<u>30.06.2008</u>
Käibevara	231 089	276 103	14 769	17 646
Põhivara	1 398 615	1 432 948	89 388	91 582
<b>Varad kokku</b>	<b>1 629 704</b>	<b>1 709 051</b>	<b>104 157</b>	<b>109 228</b>
Kohustused	1 003 756	1 107 026	64 152	70 752
Omakapital	625 948	602 025	40 005	38 476

Suhtarvud (%)		1 pa 2009	1 pa 2008
Müügitulu kasv (%)	(müügitulu 1 pa 2009 – müügitulu 1 pa 2008) / müügitulu 1 pa 2008*100	-20%	27%
Brutorentaablus (%)	brutokasum/müügitulu*100	19%	27%
Puhasrentaablus (%)	puhaskasum/müügitulu*100	-	5%
Omakapitali osakaal (%)	omakapital / (kohustused+omakapital)* 100	38%	35%
Varade tootlus (%)	puhaskasum/keskmised varad *100	-	159%
Omakapitali tootlus (%)	puhaskasum/keskmine omakapital *100	-	5%
Ärirentaablus (%)	äri kasum/müügitulu*100	2%	9%
Likviidsuskordaja	käibevara/lühiajalised kohustused	61%	60%
Võla ja omakapitali suhe (%)	intressi kandvad võlakohustused/omakapital*100	129%	151%
Finantsvõimendus (%)	intressi kandvad võlakohustused-raha ja raha ekvivalendid/ intressi kandvad võlakohustused+omakapital*100	55%	57%
Puhaskasum aktsia kohta	puhaskasum/keskmine aktsiate arv		
		EEK	1,69
		EUR	0,11

**Kontserniettevõtjate müügitulu\***

(tuhandetes)	EEK		EUR		Muutus%
	I pa 2009	I pa 2008	I pa 2009	I pa 2008	
Eesti Ekspressi Kirjastuse AS	42 325	70 748	2 705	4 522	-40%
AS Delfi	54 616	78 736	3 491	5 032	-31%
AS Printall	181 835	213 823	11 621	13 666	-15%
AS Maaleht	26 001	30 867	1 662	1 973	-16%
UAB Ekspress Leidyba	31 674	40 404	2 024	2 582	-22%
Rahva Raamat AS	85 305	90 796	5 452	5 803	-6%
AS Ekspress Hotline	33 338	38 525	2 131	2 462	-13%
Eesti Päevalehe AS**	73 284	88 508	4 684	5 657	-17%
AS SL Õhtuleht**	63 396	78 184	4 052	4 997	-19%
AS Express Post**	38 726	41 254	2 475	2 637	-6%
AS Ajakirjade Kirjastus**	80 524	111 132	5 146	7 103	-28%
AS Linnaleht	9 788	17 498	626	1 118	-44%
UAB Medipresa	70 354	76 334	4 496	4 879	-8%

\* kontsernisisised tehingud elimineerimata

\*\* ühisettevõtted 100%

**Kontserniettevõtjate kulumieelne ärikasum (EBITDA)\***

(tuhandetes)	EEK		EUR		Muutus%
	I pa 2009	I pa 2008	I pa 2009	I pa 2008	
Eesti Ekspressi Kirjastuse AS	(1 875)	7 326	(120)	468	-
AS Delfi	3 783	26 126	242	1 670	-
AS Printall	33 249	41 202	2 125	2 633	-19%
AS Maaleht	798	3 471	51	222	-
UAB Ekspress Leidyba	4 827	563	309	36	-
Rahva Raamat AS	(180)	2 621	(12)	168	-
AS Ekspress Hotline	1 805	637	115	41	183%
Eesti Päevalehe AS**	3 368	5 308	215	339	-
AS SL Õhtuleht**	9 208	15 376	588	983	-40%
AS Express Post**	3 432	2 596	219	166	32%
AS Ajakirjade Kirjastus**	(1 036)	2 272	(66)	145	-
AS Linnaleht	(85)	48	(5)	3	-
UAB Medipresa	479	272	31	17	76%

\* kontsernisisised tehingud elimineerimata

\*\* ühisettevõtted 100%

## KONSOLIDEERITUD VAHEARUANNE

### Juhatus kinnitus lühendatud konsolideeritud vahearuandele

Juhatus kinnitab lehekülgedel 16 kuni 31 esitatud Ekspress Grupp kontserni 2009.aasta II kvartali ja I poolaasta kohta koostatud lühendatud konsolideeritud vahearuanne koostamise õigsust ja täielikkust.

Juhatus kinnitab, et:

- raamatupidamise vahearuanne koostamisel kasutatavad raamatupidamise arvestuspõhimõtted ja teabe esitusviis on kooskõlas rahvusvaheliste finantsaruandluse standarditega, nagu need on vastu võetud Euroopa Liidu poolt;
- raamatupidamise aastaaruanne kajastab õigesti ja õiglaselt emaettevõtja ja konsolideerimisse kaasatud ettevõtjate kui terviku finantsseisundit, majandustulemust ja rahavoogusid;
- kõik kontserni kuuluvad äriühingud on iätkuvalt tegevad

Priit Leito

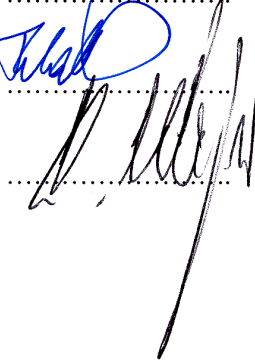
juhatuse esimees



05.08.2009

Anne Kallas

juhatuse liige



05.08.2009

Kaido Ulejev

juhatuse liige

05.08.2009



**Konsolideeritud finantsseisundi aruanne (auditeerimata)**

(tuhandetes)	EEK			EUR		
	30.06.2009	31.12.2008	30.06.2008	30.06.2009	31.12.2008	30.06.2008
<b>VARAD</b>						
<b>Käibevara</b>						
Raha	18 642	46 388	28 792	1 191	2 965	1 840
Finantsvarad õiglases väärtuses muutusega läbi kasumiaruande	1 141	8 025	3 908	73	513	250
Nõuded ja ettemaksud	148 387	166 649	166 870	9 484	10 651	10 665
Varud	62 919	65 658	76 533	4 021	4 196	4 891
<b>Käibevara kokku</b>	<b>231 089</b>	<b>286 720</b>	<b>276 103</b>	<b>14 769</b>	<b>18 325</b>	<b>17 646</b>
<b>Põhivara</b>						
Nõuded ja ettemaksud	6 569	4 217	13 622	420	268	870
Investeeringud sidusettevõtetesse	505	302	802	32	19	51
Kinnisvarainvesteeringud	12 341	12 341	3 537	789	789	226
Materiaalne põhivara (lisa 4)	375 012	389 572	395 472	23 968	24 898	25 275
Immateriaalne põhivara (lisa 4)	1 004 188	1 013 379	1 019 515	64 179	64 767	65 159
<b>Põhivara kokku</b>	<b>1 398 615</b>	<b>1 419 811</b>	<b>1 432 948</b>	<b>89 388</b>	<b>90 741</b>	<b>91 581</b>
<b>VARAD KOKKU</b>	<b>1 629 704</b>	<b>1 706 531</b>	<b>1 709 051</b>	<b>104 157</b>	<b>109 066</b>	<b>109 227</b>
<b>KOHUSTUSED JA OMAKAPITAL</b>						
<b>Kohustused</b>						
Lühiajalised kohustused						
Laenukohustused (lisa 5)	151 995	176 219	187 669	9 714	11 262	11 994
Võlad ja ettemaksud	226 113	281 911	246 817	14 451	18 017	15 774
<b>Lühiajalised kohustused kokku</b>	<b>378 108</b>	<b>458 130</b>	<b>434 486</b>	<b>24 165</b>	<b>29 279</b>	<b>27 768</b>
Pikaajalised kohustused						
Pikaajalised laenukohustused (lisa 5)	615 484	627 811	671 806	39 337	40 124	42 936
Muud pikaajalised võlad	609	163	734	39	10	47
<b>Pikaajalised eraldised</b>	<b>9 555</b>	<b>9 555</b>	<b>0</b>	<b>611</b>	<b>611</b>	<b>0</b>
<b>Pikaajalised kohustused kokku</b>	<b>625 648</b>	<b>637 529</b>	<b>672 540</b>	<b>39 987</b>	<b>40 745</b>	<b>42 983</b>
<b>Kohustused kokku</b>	<b>1 003 756</b>	<b>1 095 659</b>	<b>1 107 026</b>	<b>64 152</b>	<b>70 024</b>	<b>70 751</b>
<b>Omakapital</b>						
Emaettevõtja aktsionäridele kuuluv osa omakapitalist						
Aktsiakapital	208 488	189 711	189 711	13 325	12 125	12 125
Ülekurss	192 883	183 495	183 495	12 327	11 727	11 727
Reservid	4 125	4 125	10 222	264	264	653
Jaotamata kasum	218 410	231 898	218 079	13 959	14 821	13 938
Valuutakursi muutuste reserv	1 754	1 355	230	112	87	15
<b>Emaettevõtja aktsionäridele kuuluv osa omakapitalist kokku</b>	<b>625 660</b>	<b>610 584</b>	<b>601 737</b>	<b>39 987</b>	<b>39 024</b>	<b>38 458</b>
Vähemusosalus	288	288	288	18	18	18
<b>Omakapital kokku</b>	<b>625 948</b>	<b>610 872</b>	<b>602 025</b>	<b>40 005</b>	<b>39 042</b>	<b>38 476</b>
<b>KOHUSTUSED JA OMAKAPITAL KOKKU</b>	<b>1 629 704</b>	<b>1 706 531</b>	<b>1 709 051</b>	<b>104 157</b>	<b>109 066</b>	<b>109 227</b>

Aruande lisad lehekülgedel 22-31 on konsolideeritud vahearuande lahutamatud osad

**Konsolideeritud koondkasumiaruanne (auditeerimata)**

(tuhandetes)	EEK			
	II kv 2009	II kv 2008	I pa 2009	I pa 2008
Müügitulu	269 248	346 897	533 418	668 235
Müüdud toodangu kulu	210 339	250 718	429 447	489 787
<b>Brutokasum</b>	<b>58 909</b>	<b>96 179</b>	<b>103 971</b>	<b>178 448</b>
Turunduskulud	11 403	15 853	24 672	33 111
Üldhalduskulud	35 903	41 311	75 931	83 340
Muud äritulud	7 260	1 096	9 139	5 586
Muud ärikulud	581	2 430	1 704	4 932
<b>Ärikasum</b>	<b>18 282</b>	<b>37 681</b>	<b>10 803</b>	<b>62 651</b>
Intressitulud	456	536	1 015	1 251
Intressikulud	(10 662)	(13 042)	(21 045)	(27 132)
Kahjum valuutakursi muutusest	(207)	(115)	(90)	(446)
Muud finantstulud	70	11	190	11
Muud finantskulud	(175)	(644)	(451)	(820)
<b>Kokku finantstulud/kulud</b>	<b>(10 518)</b>	<b>(13 254)</b>	<b>(20 381)</b>	<b>(27 136)</b>
Kasum sidusettevõtete aktsiatelt ja osadelt	(81)	62	53	(137)
<b>Kasum enne tulumaksustamist</b>	<b>7 683</b>	<b>24 489</b>	<b>(9 525)</b>	<b>35 378</b>
Tulumaks	3 576	3 261	3 963	3 261
<b>KONTSERNI PUHASKASUM</b>	<b>4 107</b>	<b>21 228</b>	<b>(13 488)</b>	<b>32 117</b>
<b>Aruandeaasta puhaskasumi jaotus:</b>				
Emaettevõtja aktsionäride osa kasumist	4 107	21 235	(13 488)	32 098
Vähemusosaluse osa kasumist	0	(7)	0	19
<b>Muu koondkasum</b>				
Valuutakursi vahed välisettevõtete ümberhindlusest	79	-45	399	251
<b>Aruandeperioodi koondkasum</b>	<b>4 186</b>	<b>21 183</b>	<b>(13 089)</b>	<b>32 368</b>
Emaettevõtja aktsionäride osa kasumist	4 186	21 190	(13 089)	32 349
Vähemusosaluse osa kasumist	0	(7)	0	19
Tava- ja lahustunud kasum aktsia kohta (lisa 8)	0,20	1,12	(0,65)	1,69

Aruande lisad lehekülgedel 22-31 on konsolideeritud vahearuaande lahutamatud osad

(tuhandetes)	EUR			
	II kv 2009	II kv 2008	I pa 2009	I pa 2008
Müügitulu	17 208	22 171	34 092	42 708
Müüdüd toodangu kulu	13 443	16 024	27 447	31 303
<b>Brutokasum</b>	<b>3 765</b>	<b>6 147</b>	<b>6 645</b>	<b>11 405</b>
Turunduskulud	729	1 013	1 577	2 116
Üldhalduskulud	2 295	2 640	4 853	5 326
Muud äritulud	465	70	585	356
Muud ärikulud	37	155	109	315
<b>Ärikasum</b>	<b>1 169</b>	<b>2 409</b>	<b>691</b>	<b>4 004</b>
Intressitulud	29	34	65	80
Intressikulud	(681)	(834)	(1 345)	(1 734)
Kahjum valuutakursi muutusest	(13)	(7)	(6)	(29)
Muud finantstulud	4	1	12	1
Muud finantskulud	(11)	(41)	(29)	(52)
<b>Kokku finantstulud/kulud</b>	<b>(672)</b>	<b>(847)</b>	<b>(1 303)</b>	<b>(1 734)</b>
Kasum sidusettevõtete aktsiatelt ja osadelt	(5)	4	3	(9)
<b>Kasum enne tulumaksustamist</b>	<b>492</b>	<b>1 566</b>	<b>(609)</b>	<b>2 261</b>
Tulumaks	229	208	253	208
<b>KONTSERNI PUHASKASUM</b>	<b>263</b>	<b>1 358</b>	<b>(862)</b>	<b>2 053</b>
<b>Aruandeaasta puhaskasumi jaotus:</b>				
Emaettevõtja aktsionäride osa kasumist	263	1 358	(862)	2 052
Vähemusosaluse osa kasumist	0	0	0	1
<b>Muu koondkasum</b>				
Valuutakursi vahed välisettevõtete ümberhindlusest	5	(3)	26	16
<b>Aruandeperioodi koondkasum</b>	<b>268</b>	<b>1 355</b>	<b>(836)</b>	<b>2 069</b>
Emaettevõtja aktsionäride osa kasumist	268	1 355	(836)	2 068
Vähemusosaluse osa kasumist	0	0	0	1
Tava- ja lahustunud kasum aktsia kohta (lisa 8)	0,01	0,07	(0,04)	0,11

Aruande lisad lehekülgedel 22-31 on konsolideeritud vahearuannde lahutamatud osad

**Konsolideeritud omakapitali muutuste aruanne (auditeerimata)**

tuh EEK	Emaettevõtja aktsionäridele kuuluv osa						Vähemusosalus	Kokku omakapital
	Aktiivkapital	Ülekurs	Reservid	Jaotamata kasum	Valuutakursi muutuste reserv	Kokku		
<b>Saldo 31.12.2007</b>	<b>189 711</b>	<b>183 495</b>	<b>10 222</b>	<b>185 981</b>	<b>480</b>	<b>569 889</b>	<b>953</b>	<b>570 842</b>
Aruandeperioodi koondkasum	0	0	0	32 098	(250)	31 848	19	31 867
<b>Omakapitalis kajastatud tulud (kulud) kokku</b>	<b>0</b>	<b>0</b>	<b>0</b>	<b>32 098</b>	<b>(250)</b>	<b>31 848</b>	<b>19</b>	<b>31 867</b>
Vähemusosaluse muutus	0	0	0	0	0	0	(684)	(684)
<b>Saldo 30.juunil 2008</b>	<b>189 711</b>	<b>183 495</b>	<b>10 222</b>	<b>218 079</b>	<b>230</b>	<b>601 737</b>	<b>288</b>	<b>602 025</b>
<b>Saldo 31.detsember 2008</b>	<b>189 711</b>	<b>183 495</b>	<b>4 125</b>	<b>231 898</b>	<b>1 355</b>	<b>610 584</b>	<b>288</b>	<b>610 872</b>
Aruandeperioodi koondkasum	0	0	0	(13 488)	399	(13 089)	0	(13 089)
<b>Omakapitalis kajastatud tulud (kulud) kokku</b>	<b>0</b>	<b>0</b>	<b>0</b>	<b>(13 488)</b>	<b>399</b>	<b>(13 089)</b>	<b>0</b>	<b>(13 089)</b>
Emiteeritud aktiivkapital	18 777	9 388	0	0	0	28 165	0	28 165
<b>Saldo 30.juunil 2009</b>	<b>208 488</b>	<b>192 883</b>	<b>4 125</b>	<b>218 410</b>	<b>1 754</b>	<b>625 660</b>	<b>288</b>	<b>625 948</b>

tuh EUR	Emaettevõtja aktsionäridele kuuluv osa						Vähemusosalus	Kokku omakapital
	Aktiivkapital	Ülekurs	Reservid	Jaotamata kasum	Valuutakursi muutuste reserv	Kokku		
<b>Saldo 31.12.2007</b>	<b>12 125</b>	<b>11 727</b>	<b>653</b>	<b>11 886</b>	<b>31</b>	<b>36 422</b>	<b>61</b>	<b>36 483</b>
Aruandeperioodi koondkasum	0	0	0	2 052	(16)	2 036	0	2 036
<b>Omakapitalis kajastatud tulud (kulud) kokku</b>	<b>0</b>	<b>0</b>	<b>0</b>	<b>2 052</b>	<b>(16)</b>	<b>2 036</b>	<b>0</b>	<b>2 036</b>
Vähemusosaluse muutus	0	0	0	0	0	0	(43)	(43)
<b>Saldo 30.juunil 2008</b>	<b>12 125</b>	<b>11 727</b>	<b>653</b>	<b>13 938</b>	<b>15</b>	<b>38 458</b>	<b>18</b>	<b>38 476</b>
<b>Saldo 31.detsember 2008</b>	<b>12 125</b>	<b>11 727</b>	<b>264</b>	<b>14 821</b>	<b>87</b>	<b>39 024</b>	<b>18</b>	<b>39 042</b>
Realiseerimata kursivahed	0	0	0	(862)	25	(837)	0	(837)
<b>Omakapitalis kajastatud tulud (kulud) kokku</b>	<b>0</b>	<b>0</b>	<b>0</b>	<b>(862)</b>	<b>25</b>	<b>(837)</b>	<b>0</b>	<b>(837)</b>
Emiteeritud aktiivkapital	1 200	600	0	0	0	1 800	0	1 800
<b>Saldo 30.juunil 2009</b>	<b>13 325</b>	<b>12 327</b>	<b>264</b>	<b>13 959</b>	<b>112</b>	<b>39 987</b>	<b>18</b>	<b>40 005</b>

Aruande lisad lehekülgedel 22-31 on konsolideeritud vahearuanne lahutamatud osad

**Konsolideeritud rahavoogude aruanne (auditeerimata)**

(tuhandetes)	EEK		EUR	
	I pa 2009	I pa 2008	I pa 2009	I pa 2008
<b>Rahavood äritegevusest</b>				
Aruandeperioodi ärikasum	10 803	62 651	690	4 004
Korrigeerimised:				
Põhivara kulum ja väärtuse langus	30 671	30 863	1 960	1 973
Kasum(-) kahjum(+) põhiv.müügist ja mahakandmisest	61	226	4	14
<b>Muutus käibekapitalis:</b>				
Äritegevusega seotud nõuete ja ettemaksete muutus	19 489	124	1 246	8
Varude muutus	2 739	(10 372)	175	(663)
Äritegevusega seotud kohustuste ja ettemaksete muutus	(33 099)	(21 443)	(2 115)	(1 370)
<b>Rahavoog põhitegevusest</b>	<b>30 664</b>	<b>62 049</b>	<b>1 960</b>	<b>3 966</b>
Makstud ettevõtte tulumaks	(5 055)	(3 261)	(323)	(208)
Makstud intressid	(20 405)	(27 148)	(1 304)	(1 735)
<b>Rahavood äritegevusest kokku</b>	<b>5 204</b>	<b>31 640</b>	<b>333</b>	<b>2 022</b>
<b>Rahavood investeerimistegevusest</b>				
Osaluse soetus tütar- ja ühissettevõtjates	0	(1 182)	0	(76)
Finantsvarade müük	0	1 500	0	96
Saadud intressid	1 248	709	80	45
Põhivara soetamine	(8 748)	(17 173)	(559)	(1 098)
Põhivara müük	4 761	274	304	18
Antud laenud	(1 697)	(3 067)	(108)	(196)
Antud laenude tagasimaksud	1 945	94	124	6
<b>Rahavood investeerimistegevusest kokku</b>	<b>(2 491)</b>	<b>(18 845)</b>	<b>(159)</b>	<b>(1 204)</b>
<b>Rahavood finantseerimistegevusest</b>				
Aktsiate emiteerimine	28 166	0	1 800	0
Tasutud kapitalirendi maksed	(18 102)	(16 132)	(1 157)	(1 031)
Arvelduskrediidi kasutuse muutus	11 128	(23 895)	711	(1 527)
Saadud laenud	0	30 000	0	1 917
Saadud laenude tagasimaksud	(51 651)	(42 946)	(3 301)	(2 745)
<b>Rahavood finantseerimistegevusest kokku</b>	<b>(30 459)</b>	<b>(52 973)</b>	<b>(1 947)</b>	<b>(3 386)</b>
<b>RAHA JA RAHA EKVIVALENTIDE MUUTUS</b>	<b>(27 746)</b>	<b>(40 178)</b>	<b>(1 773)</b>	<b>(2 568)</b>
Raha ja raha ekvivalendid perioodi alguses	46 388	68 970	2 965	4 408
Raha ja raha ekvivalendid perioodi lõpus	18 642	28 792	1 191	1 840

Aruande lisad lehekülgedel 22-31 on konsolideeritud vahearuanne lahutamatud osad

**KONSOLIDEERITUD VAHEARUANDE LISAD****Lisa 1. Üldine informatsioon**

Ekspress Grupi ja tema tütarettevõtjate peamiseks tegevusaladeks on online meedia, ajalehtede ja ajakirjade kirjastamine, trükiteenuste osutamine, raamatute müük ning teabeteenused telefonikataloogides, infotelefonil ja internetis.

AS Ekspress Grupp (registreerimisnumber 10004677, aadress: Narva mnt.11E, 10151 Tallinn) on Eesti Vabariigis registreeritud ettevõtte, mille põhiliseks tegevuseks on kontserniettevõtete haldamine. Seisuga 30.06.2009 kuuluvad kontserni konsolideerimisgruppi 19 tütarettevõtjat, 5 ühisettevõtjat ja 2 sidusettevõtjat.

Käesolev konsolideeritud vahearuanne on kinnitatud juhatuse poolt 05. augustil 2009.a.

Kontserni arvestusvaluutaks on Eesti kroon. Konsolideeritud finantsaruanne on koostatud Eesti kroonides ning eurodes ümardatuna lähima tuhandeni.

Ekspress Grupi kontserni 30.06.2009.a. konsolideeritud II kvartali ja I poolaasta vahearuanne kajastab järgmiste ettevõtjate majandustulemusi:

Ettevõtte nimi	Staat	Osalus 30.06.2009	Osalus 31.12.2008	Põhitegevus	Asukoht
AS Ekspress Grupp	Emaettevõtte			Kontserniettevõtete haldamine	Eesti
Eesti Ekspressi Kirjastuse AS	Tütarettevõtte	100%	100%	Ajalehe kirjastamine	Eesti
Maaleht AS	Tütarettevõtte	100%	100%	Ajalehe kirjastamine	Eesti
UAB Ekspress Leidyba	Tütarettevõtte	100%	100%	Ajakirjade kirjastamine	Leedu
SIA Delfi Holding	Tütarettevõtte	100%	100%	Tütarettevõtete haldamine	Läti
Delfi AS	Tütarettevõtte	100%	100%	Reklaami müük	Eesti
Delfi AS	Tütarettevõtte	100%	100%	Reklaami müük	Läti
Mango.lv SIA	Tütarettevõtte	100%	100%	Reklaami müük	Läti
SIA Ekspress Portals	Tütarettevõtte	100%	100%	Reklaami müük	Läti
UAB Ekspress Portals	Tütarettevõtte	100%	100%	Reklaami müük	Leedu
Delfi UAB	Tütarettevõtte	100%	100%	Reklaami müük	Leedu
TOV Delfi.	Tütarettevõtte	100%	100%	Reklaami müük	Ukraina
AS Printall	Tütarettevõtte	100%	100%	Trükiteenuste osutamine	Eesti
Rahva Raamat AS	Tütarettevõtte	100%	100%	Raamatute müük	Eesti
AS Ekspress Hotline	Tütarettevõtte	100%	100%	Infovahendus ja reklaamiteenus	Eesti
Ekspresskataloogide AS	Tütarettevõtte	100%	100%	Telefoniraamatute koostamine	Eesti
AS Infoatlas	Tütarettevõtte	100%	100%	Telefoniraamatu "Infoatlas" tootmine	Eesti
Kõnekeskuse AS	Tütarettevõtte	100%	100%	Kõnekäsitlusteenuse vahendamine	Eesti
Eesti Päevalehe AS	Ühisettevõtte	50%	50%	Ajalehe kirjastamine	Eesti
AS SL Õhtuleht	Ühisettevõtte	50%	50%	Ajalehe kirjastamine	Eesti
AS Express Post	Ühisettevõtte	50%	50%	Ajalehtede-ajakirjade kojukanne	Eesti
AS Ajakirjade Kirjastus	Ühisettevõtte	50%	50%	Ajakirjade kirjastamine	Eesti
Uniservice OÜ	Ühisettevõtte	26%	26%	Ajakirjade kirjastamine	Eesti
Medipresa OÜ	Sidusettevõtte	40%	40%	Ajalehtede-ajakirjade hulgemüük	Leedu
AS Linnaleht	Sidusettevõtte	25%	25%	Ajalehe kirjastamine	Eesti
<b>Tegevus peatatud</b>					
OÜ Ekspress Internet	Tütarettevõtte	80%	80%	Reklaami müük	Eesti
Teletell Infoline SRL	Tütarettevõtte	80%	80%	Infovahendus	Rumeenia
Express Online SRL	Tütarettevõtte	100%	100%	Kõnekäsitlusteenuse vahendamine	Rumeenia

## **Lisa 2. Koostamise alused**

AS Ekspress Grupi 30.06.2009.a. konsolideeritud II kvartali ja I poolaasta vahearuanne on koostatud vastavuses rahvusvahelise finantsaruandluse standardiga IAS 34 "Vahearuanne". Lühendatud konsolideeritud vahearuanne on mõeldud lugemiseks koos 31.12.2008 lõppenud majandusaasta aruandega.

Juhatuse hinnangul kajastab AS-i Ekspress Grupp 2009. aasta II kvartali ja I poolaasta vahearuanne õigesti ja õiglaselt kontserni majandustulemust vastavalt jätkuvuse printsiibile. Käesolev vahearuanne ei ole auditeeritud ega muul moel kontrollitud audiitorite poolt.

Käesolev vahearuanne on koostatud tuhandetes Eesti kroonides ning tuhandetes eurodes, kui ei ole eraldi viidatud mõnele teisele rahaühikule.

### **Informatsioon esitusviisi muutmisest 2009.aastal**

Seoses standardi IAS 1 „Finantsaruannete esitamine“ muutustega, mis jõustusid alates 1.jaanuarist 2009, on kontserni konsolideeritud II kvartali ja I poolaasta vahearuanne asendatud konsolideeritud kasumiaruanne konsolideeritud koondkasumiaruandega. Koondkasumiaruanne sisaldab lisaks omanikega mitteseotud, varem omakapitali koosseisus kajastatud muudatusi. Seoses konsolideeritud koondkasumiaruande koostamisega muutus ka omakapitali muutuste aruande esitusviis. Omakapitali muutuste aruande ei kajastata eraldi liikumistena koondkasumi elemente. Vastavalt IAS 1-le on varem kasutatud mõiste „Bilanss“ asendatud mõistega „Finantsseisundi aruanne“. Põhiaruannete esitusviis ning uued mõisted ei mõjutanud tehingute ja saldode kajastamist ega arvestuspõhimõtteid.

## **Lisa 3. Tütar- ja ühisettevõtjad**

### **Tütar- ja ühisettevõtjate soetused ja müügid**

23. aprillil 2009 sõlmis AS Ekspress Grupp lepingu 100% ASi Ekspress Hotline ja tema tütar-ettevõtjate AS Kõnekeskus, Ekspresskataloogide AS ja AS InfoAtlas aktsiate müümiseks BaltCapi investeerimisfondile kuuluvale valdusfirmale Cheh OÜ. Tehingu eest saadav tasu koosneb järgmistest komponentidest: 2 miljonit eurot (31.3 miljonit krooni) kuulub tasumisele tehingu hetkel, hinnanguliselt 2 miljonit eurot (31 miljonit krooni) kuulub tasaarveldamisele ASi Ekspress Grupp kohustus Ekspress Hotline Grupi vastu ning 2 miljonit eurot (31.3 miljonit krooni) tasutakse 5 aasta pärast, sellelt summalt tasub ostja intressi 8% aastas. Müüdava äriüksuse bilansiline väärtus kokku on 116 miljonit krooni (7,4 miljonit eurot) sisaldades ettevõtetes olevat raha. Lisaks on müügitehingu tulemusena Ekspress Grupil 5 aasta jooksul õigus konverteerida kogu nõue (2 miljonit eurot ehk 31.3 miljonit krooni) SIA Contact Holdingu ja Ekspress Hotline tegevuste ühendamisel tekkiva ülebaltilise ettevõtte aktsiasse, 13.5%-liseks osaluseks 5-ndal aastal. Müügitehingu jõustumise eeltingimuseks on konkurentsiameti koondumist lubav otsus. Bilansipäeva seisuga on nimetatud koondumise teate menetlemine Konkurentsiametis pooleli.

Kõiki sõltumatute osapoolte vahel toimuvaid äriühendusi kajastatakse kontserni raamatupidamisarvestuses ostumeetodil, mille rakendamisel kajastatakse omandatud osalust soetusmaksumuses. Ostumeetodit rakendatakse omandamise kuupäeva seisuga. Selle kuupäeva seisuga määratakse omandatud osaluse soetusmaksumus, omandatud netovara õiglase väärtus ja tekkinud (positiivne või negatiivne) firmaväärtus. Lisaks omandatud osaluse soetusmaksumusele kajastatakse vastavalt IFRS 3 p 24-le omandatud osaluse soetusmaksumuses ka omandamisega otseselt seotud väljaminekud nagu nõustajatele makstud tasud ja muud väljaminekud.

Soetusmaksumuse jagamiseks omandatud varade, kohustuste ja tingimuslike kohustuste õiglastele väärtustele koostatakse ostuanalüüs. Soetusmaksumus jagatakse omandatud netovara õiglastele väärtustele; vahet omandatud osaluse soetusmaksumuse ja omandatud netovara õiglase väärtuse vahel kajastatakse (positiivse või negatiivse) firmaväärtusena. Firmaväärtus peegeldab seda osa soetusmaksumusest, mis tasuti omandatud ettevõtte selliste varade eest, mida ei ole võimalik eraldi identifitseerida ja eraldi arvele võtta. Positiivne firmaväärtus on põhjendatav soetatud äriüksuste kõrge

2009. aasta konsolideeritud II kvartali ja I poolaasta vahearuanne

kasumlikkuse, kokkuhoiuga alternatiivkuludega võrreldes ning oluliste sünergiatega, mis eeldatavasti tekivad pärast kontserniga koondumist. Firmaväärtust kui piiramatut kasutuseaga immateriaalset vara ei amortiseerita, vaid viiakse vähemalt kord aastas läbi vara väärtuse test.

Investeeringu kaetava väärtuse aluseks on antud rahateeniva üksuse tuleviku oodatavad rahavood, mida diskonteeritakse kasutades eeldatavat kaalutud keskmist kapitali tootluse määra. Kui investeeringu kaetav väärtus on madalam tema bilansilisest maksumusest, hinnatakse investeering alla kaetava väärtuseni ja kajastatakse väärtuse langus kahjumina. Kui investeeringu kaetav väärtus on kõrgem tema bilansilisest maksumusest, ümberhindlust ei toimu. Hinnangud ja otsused, mida kasutatakse äriühenduste hindamisel vaadatakse pidevalt üle ning kui tegelikud tulemused erinevad hinnangutest, korrigeeritakse tulemusi.

**Lisa 4. Materiaalne ja immateriaalne põhivara**

tuh EEK	Materiaalne põhivara		Immateriaalne põhivara	
	I pa 2009	I pa 2008	I pa 2009	I pa 2008
<b>Saldo perioodi alguses</b>				
Soetusmaksumus	566 288	546 442	1 058 213	1 048 728
Akumuleeritud kulum	(176 716)	(141 563)	(44 834)	(25 309)
<b>Bilansiline väärtus</b>	<b>389 572</b>	<b>404 879</b>	<b>1 013 379</b>	<b>1 023 419</b>
Ostud ja parendused	6 299	12 854	2 640	5 414
Müüdud põhivara (jääkmaksumus)	(265)	(144)	(1 748)	(610)
Põhivara mahakandmine	0	(108)	(18)	0
Põhivara kulum ja väärtuse langus	(20 609)	(21 975)	(10 062)	(8 692)
Valuutakursi korrigeerimine	15	(30)	(3)	(16)
<b>Saldo perioodi lõpus</b>				
Soetusmaksumus	569 694	557 817	1 058 129	1 053 066
Akumuleeritud kulum	(194 682)	(162 345)	(53 941)	(33 551)
<b>Bilansiline väärtus</b>	<b>375 012</b>	<b>395 472</b>	<b>1 004 188</b>	<b>1 019 515</b>

tuh EUR	Materiaalne põhivara		Immateriaalne põhivara	
	I pa 2009	I pa 2008	I pa 2009	I pa 2008
<b>Saldo perioodi alguses</b>				
Soetusmaksumus	36 192	34 924	67 632	67 026
Akumuleeritud kulum	(11 294)	(9 048)	(2 865)	(1 618)
<b>Bilansiline väärtus</b>	<b>24 898</b>	<b>25 876</b>	<b>64 767</b>	<b>65 408</b>
Ostud ja parendused	403	822	169	346
Müüdud põhivara (jääkmaksumus)	(17)	(9)	(112)	(39)
Põhivara mahakandmine	0	(7)	(1)	0
Põhivara kulum ja väärtuse langus	(1 317)	(1 404)	(643)	(556)
Valuutakursi korrigeerimine	1	(2)	0	(1)
<b>Saldo perioodi lõpus</b>				
Soetusmaksumus	36 410	35 651	67 627	67 303
Akumuleeritud kulum	(12 442)	(10 376)	(3 447)	(2 144)
<b>Bilansiline väärtus</b>	<b>23 968</b>	<b>25 275</b>	<b>64 179</b>	<b>65 159</b>



**Lisa 5. Pangalaenu ja laenukohustused**

tuh EEK	Summa kokku	Tagasimakse tähtaeg			Keskmine intressimäär
		12 kuu jooksul	1-5 aasta jooksul	üle 5 aasta	
<b>Saldo seisuga 30.06.2009</b>					
Arvelduskrediit	43 200	43 200	0	0	4,63%
Pikaajalised pangalaenu	601 955	71 672	530 283	0	5,43%
Kapitalirent	122 324	37 123	85 201	0	5,69%
<b>Kokku:</b>	<b>767 479</b>	<b>151 995</b>	<b>615 484</b>	<b>0</b>	
<b>Saldo seisuga 31.12.2008</b>					
Arvelduskrediit	32 072	32 072	0	0	6,00%
Pikaajalised pangalaenu	632 166	107 828	524 338	0	6,74%
Kapitalirent	139 792	36 319	102 109	1 364	5,69%
<b>Kokku:</b>	<b>804 030</b>	<b>176 219</b>	<b>626 447</b>	<b>1 364</b>	

tuh EUR	Summa kokku	Tagasimakse tähtaeg			Keskmine intressimäär
		12 kuu jooksul	1-5 aasta jooksul	üle 5 aasta	
<b>Saldo seisuga 30.06.2009</b>					
Arvelduskrediit	2 761	2 761	0	0	4,63%
Pikaajalised pangalaenu	38 473	4 581	33 892	0	5,43%
Kapitalirent	7 817	2 372	5 445	0	5,69%
<b>Kokku:</b>	<b>49 051</b>	<b>9 714</b>	<b>39 337</b>	<b>0</b>	
<b>Saldo seisuga 31.12.2008</b>					
Arvelduskrediit	2 050	2 050	0	0	6,00%
Pikaajalised pangalaenu	40 402	6 891	33 511	0	6,74%
Kapitalirent	8 934	2 321	6 526	87	5,69%
<b>Kokku:</b>	<b>51 386</b>	<b>11 262</b>	<b>40 037</b>	<b>87</b>	

Efektiivsed intressimäärad on väga lähedased nominaalsetele intressimääradele.

SEB panga, Sampo panga ja Nordea panga sündikaadi ning ASi Ekspress Grupp vahel on 28 augustil 2007 sõlmitud laenuleping summas 674.4 miljonit krooni (43.1 miljonit eurot) Delfi Grupi ja Maalehe ostuks. Laenu tagasimakse tähtaeg on 25.09.2012.

24. märtsil 2009 sõlmiti SEB panga, Danske Bank Eesti filiaali (Sampo panga) ja Nordea panga sündikaadi ning ASi Ekspress Grupp vahel lepingu muutmise kokkulepe 28 augustil 2007 sõlmitud laenulepingule, mille järgi tasub Ekspress Grupp perioodil 1.märts 2009-1.august 2009 põhiosamakseid vähendatud ulatuses. Vähendatud põhiosamaksed lisatakse laenu lõppjäägile. Uus intressimäär on 3.5%+ 6 kuu Euribor .

Seisuga 30.06.2009 on laenu jääk 549.4 miljonit krooni (35.1 miljonit eurot).

Laenu tagatused:

- hüpoteegiga kinnistule asukohaga Peterburi tee 64A hüpoteegisummaga 40 miljonit krooni (2.5 miljonit eurot);
- pandiga Delfi Eesti, Delfi Läti, Delfi Leedu, Maaleht, Eesti Ekspress Kirjastuse, Ekspress Hotline, Rahva Raamat, Printall, Eesti Päevaleht ja Delfi Holding aktsiatele ja nimetatud tütarettevõtjategarantiiga kokku summas 43.1 miljonit eurot (674.4 miljonit krooni);
- ühispanniga minimaalselt summas 4 miljonit krooni (0.3 miljonit eurot) järgmistele kaubamärkidele: Eesti Ekspress, Ekspress Hotline, Delfi ja Maaleht;
- kokkuleppega Hans Luigega vähemalt 51 %-lise (otsese ja kaudse) osaluse AS-s Ekspress Grupp säilitamise kohta;
- Hans Luik käendusega;
- ühishüpoteegiga kinnistule asukohaga Pirita tee 20 summas 60 miljonit krooni (3.8 miljonit eurot) teisele järjekohale.

AS Ekspress Grupp

2009. aasta konsolideeritud II kvartali ja I poolaasta vahearuanne

Vastavalt laenulepingu tingimustele peab laenusaja täitma teatud finantsuhtarvude nagu netovõla ja EBITDA suhtarv (neto intressikandvad võlakohustused/EBITDA), laenu teenindamise katekordaja (EBITDA/ intressikandvate võlakohustuste eest makstavad intressi- ja põhiosa maksed) ja omakapitali osakaal (omakapital/bilansimaht) kehtestatud tasemeid. Bilansipäeva seisuga võis tekkida vastuolu finantskovenantidele kehtestatud tasemete osas, kuid enne bilansipäeva saavutati pankadega kokkulepe, mille alusel ei loeta finantskovenantide vastuolu laenulepingu rikkumisjuhuks.

30. märtsil 2009 on AS Ekspress Grupp ja Danske Bank A/S Eesti filiaali (AS Sampo Pank õigusjärglane) vahel sõlmitud arvelduslaenuleping, mille järgi on arvelduslaenu summa 0.96 miljonit eurot (15 miljonit krooni). Arvelduslaenu intressimäär on 3.5%+ 6 kuu EURIBOR ja laenu tähtpäev 1.10.2009.

30. märtsil 2009 on AS Ekspress Grupp ja AS SEB Pank vahel sõlmitud arvelduslaenuleping limiidiga 0.96 miljonit eurot (15 miljonit krooni). Arvelduslaenu intressimäär on 3.5%+ 1 kuu EURIBOR laenu tähtaeg 20.10.2009.

30. märtsil 2009 on AS Ekspress Grupp ja Nordea Bank Finland Plc Eesti filiaali vahel sõlmitud laenuleping limiidiga 0.96 miljonit eurot (15 miljonit krooni). Laenu intressimäär on 3.5%+ 1 kuu EURIBOR ja laenu tähtpäev 30.09.2009.

AS-i Printall (laenuvõtja) laenuleping summas 75 miljonit krooni (4.8 miljonit. eurot), tähtajaga 15.12.2013, on tagatud hüpoteegiga summas 100 miljonit krooni (6.4 miljonit eurot) kinnisvarale aadressiga Peterburi tee 64A, Tallinn (30.06.2009 hoone bilansiline väärtus 73.3 miljonit krooni (4.7miljonit eurot) ; kinnistu bilansiline väärtus 6.4 miljonit krooni ( 0.4 miljonit eurot), kinnisvara investeeering 9.0 miljonit krooni (0.6 miljonit eurot). Leping on samuti tagatud kommertsandiga ettevõtte varadele summas 50 miljonit krooni (3.2 miljonit eurot). Laenu jääk seisuga 30.06.2009 oli 52.8 miljonit krooni (3.4 miljonit eurot), 31.12.2008 58.1 miljonit krooni (3.7 miljonit eurot). Kapitalirendilepingud sisaldavad muu hulgas teatud tingimusi ettevõtte suhtarvudele, millele ettevõtte finantsnäitajad peavad vastama. Bilansipäeva seisuga olid kõik suhtarvud vastavuses finantsasutuste poolt määratud tingimustega.

Liisingukohustused on piisavalt tagatud, kuna omandiõigused kuuluvad liisingfirmale kuni lepingu lõppemiseni.

## Lisa 6. Segmendiaruanne

Konsolideeritud finantsaruannetes eristatakse järgmiseid põhilisi esmaseid segmente:

- a) online meedia;
- b) perioodilised väljaanded;
- c) trükiteenus;
- d) raamatute müük;
- e) infoteenused;
- f) jagamata.

Teisene segment on geograafiline segment tegevuskoha ja muude varade asukoha järgi

Alates 2008 aastast kajastab Ekspress Grupp online meedia segmentis ka ASi Eesti Päevaleht, SL.Õhtuleht ASi ja Eesti Ekspress Kirjastus ASi veebi väljaandeid ja Eesti Ekspress Kirjastus ASi auto, kinnisvara ja töö veebikeskkondi, mida varem kajastati perioodiliste väljaannete segmenti all.

**Töötajate arv segmentide lõikes**

Segment	Töötajate arv		Töötajate keskmine arv	
	30.06.2009	30.06.2008	II kv 2009	II kv 2008
online meedia	198	197	203	185
perioodilised väljaanded	1 537	1 587	1 545	1 605
trükiteenused	202	217	203	211
raamatute müük	110	87	113	84
infoteenused	186	216	185	237
jagamatud	7	7	7	7
<b>Kokku</b>	<b>2 240</b>	<b>2 311</b>	<b>2 256</b>	<b>2 329</b>

**Müügitulu segmentide lõikes – II kvartal**

(tuhandetes)	EEK		EUR		Muutus%
	II kv 2009	II kv 2008	II kv 2009	II kv 2008	
online meedia	32 499	48 074	2 077	3 072	-32%
perioodilised väljaanded	108 643	150 134	6 944	9 595	-28%
trükiteenused	93 890	111 918	6 001	7 153	-16%
raamatute müük	40 905	43 915	2 614	2 807	-7%
infoteenused	14 069	16 949	899	1 083	-17%
määramata	598	617	38	39	-3%
segmentidevahelised elimineerimised	(21 356)	(24 710)	(1 365)	(1 579)	-14%
<b>Müügitulu kokku</b>	<b>269 248</b>	<b>346 897</b>	<b>17 208</b>	<b>22 171</b>	<b>-22%</b>

**EBITDA segmentide lõikes – II kvartal**

(tuhandetes)	EEK		EUR		Muutus%
	II kv 2009	II kv 2008	II kv 2009	II kv 2008	
online meedia	3 607	13 916	231	889	-74%
perioodilised väljaanded	12 803	18 706	818	1 196	-32%
trükiteenused	19 203	22 441	1 227	1 434	-14%
raamatute müük	(274)	902	(18)	58	-
infoteenused	958	(53)	61	(3)	-
määramata	(2 454)	(2 299)	(157)	(147)	-
segmentidevahelised elimineerimised	(75)	0	(5)	0	-
<b>EBITDA kokku</b>	<b>33 768</b>	<b>53 613</b>	<b>2 158</b>	<b>3 426</b>	<b>-37%</b>

**Müügitulu segmentide lõikes – I poolaasta**

(tuhandetes)	EEK		EUR		Muutus%
	I pa 2009	I pa 2008	I pa 2009	I pa 2008	
online meedia	60 143	86 463	3 844	5 526	-30%
perioodilised väljaanded	212 869	285 160	13 605	18 225	-25%
trükiteenused	181 835	213 823	11 621	13 666	-15%
raamatute müük	85 305	90 796	5 452	5 803	-6%
infoteenused	33 338	38 525	2 131	2 462	-13%
määramata	1 345	1 242	86	79	8%
segmentidevahelised elimineerimised	(41 417)	(47 774)	(2 647)	(3 053)	-13%
<b>Müügitulu kokku</b>	<b>533 418</b>	<b>668 235</b>	<b>34 092</b>	<b>42 708</b>	<b>-20%</b>

**EBITDA segmentide lõikes – I poolaasta**

(tuhandetes)	EEK		EUR		Muutus%
	I pa 2009	I pa 2008	I pa 2009	I pa 2008	
online meedia	333	22 666	21	1 449	-99%
perioodilised väljaanded	12 011	34 406	768	2 199	-65%
trükiteenused	33 249	41 202	2 125	2 633	-19%
raamatute müük	(180)	2 621	(12)	168	-
infoteenused	1 805	637	115	41	183%
määramata	(4 882)	(4 578)	(312)	(293)	-
segmentidevahelised elimineerimised	(861)	(3 440)	(55)	(220)	-
<b>EBITDA kokku</b>	<b>41 475</b>	<b>93 514</b>	<b>2 651</b>	<b>5 977</b>	<b>-56%</b>

**Geograafiline segment tegevuskoha ja muude varade asukoha järgi – teisene segment.**

Kontserni tegevus toimub Eestis, Lätis, Leedus ja Ukrainas. Kuna nendel turgudel ei ole märkimisväärselt erinevaid riske ja hüvesid ja kuna neil on sarnased pikaajalised finantstulemused, siis need neli segmenti on ühendatud. Leedu osa grupi käibes on väiksem kui 5% ja Läti osa väiksem kui 2%, ei ole olulisi segmendisiseseid äritehinguid ega jaotamata varasid.

**Lisa 7. Reservid**

**Reservidena** on kajastatud:

- Äriseadustikuga ette nähtud kohustuslik reservkapital, mida võib aktsionäride üldkoosoleku otsuse alusel kasutada kahjumi katmiseks, kui seda ei ole võimalik katta aktsiaseltsi vabast omakapitalist, samuti aktsiakapitali suurendamiseks.
- Muud reservid – omanike täiendav rahaline sissemaks 10 000 tuh. krooni (638 tuh. eurot), intressivahetustehingutest tulenev riskimaandamise reserv 9 555 tuh. krooni (611 tuh. eurot) ja kinnisvarainvesteeringu ümberhindlus 3 414 tuh. krooni (218 tuh. eurot)

(tuhandetes).	EEK		EUR	
	30.06.2009	31.12.2008	30.06.2009	31.12.2008
Kohustuslik reservkapital	266	266	17	17
Muud reservid	3 859	3 859	247	247
Omanike täiendav rahaline sissemaks	10 000	10 000	639	639
Kinnisvarainvesteeringu ümberhindlus	3 414	3 414	218	218
Riskimaandamise reserv	(9 555)	(9 555)	(611)	(611)

**Lisa 8. Puhaskasum aktsia kohta**

**Tava puhaskasum aktsia kohta** on arvutatud emattevõtja omanikele kuuluva puhaskasumi ja kaalutud keskmise perioodi aktsiate arvu suhtena.

Arvestades asjaolu, et aktsiate tulu lahustava toimega instrumente kontsernil 30.06.2009 ja 31.12.2008 seisuga ei olnud, oli **lahustatud puhaskasum aktsia kohta** võrdne tava puhaskasumiga aktsia kohta.

	EEK			
	2 kv 2009	2 kv 2008	1 pa 2009	1 pa 2008
Aktsionäridele kuuluv puhaskasum	4 106 118	21 232 219	(13 487 797)	32 098 407
Lihtaktsiate kaalutud keskmine arv	20 848 841	18 971 081	20 724 349	18 971 081
Tava puhaskasum ja lahustatud aktsiakasum	0,20	1,12	(0,65)	1,69

	EUR			
	2 kv 2009	2 kv 2008	1 pa 2009	1 pa 2008
Aktsionäridele kuuluv puhaskasum	262 429	1 356 986	(862 027)	2 051 462
Lihtaktsiate kaalutud keskmine arv	20 848 841	18 971 081	20 724 349	18 971 081
Tava puhaskasum ja lahustatud aktsiakasum	0,01	0,07	(0,04)	0,11

**Lisa 9. Omakapital**

01.01.2008 oli Ekspress Grupi aktsiakapital 189 711 tuh. krooni (12 125 tuh. eurot) ja koosnes 18 971 081 aktsiast nominaalväärtusega 10 krooni (0,63 eurot) iga aktsia.

Põhikirjaga lubatud maksimaalne aktsiakapital on 400 000 000 krooni (25 564 660 eurot).

21. jaanuaril 2008 toimunud aktsionäride erakorralisel üldkoosolekul otsustati täiendada ASi Ekspress Grupp põhikirja sättega, millega antakse nõukogule õigus suurendada perioodil 22.01.2008 kuni 21.01.2011 Seltsi aktsiakapitali kuni 470 000 aktsia võrra. Nimetatud õigust kasutatakse juhul, kui nõukogu poolt 11 märtsil 2008 kinnitatud kontserni ja tema tütarettevõtjate juhtkonna liikmete aktsiaoptiooni programmi läbiviimiseks emiteeritakse uusi aktsiaid. Vastavalt nõukogu poolt kinnitatud aktsiaoptiooni programmile väljastab AS Ekspress Grupp kokku kuni 470 000 optiooni, kusjuures ühele isikule antavate optioonide arv on maksimaalselt 100 000. Iga optioon annab realiseerimistähtajal õiguse ühele aktsiale. Aktsiaoptioon realiseeritakse 2009., 2010. ja 2011. aasta I poolaastal igal aastal vastavalt 1/3 õigustatud isikule määratud kogusest. Optiooniprogrammi raames aastas emiteeritavate aktsiate arv moodustab 0,8% aktsiate koguarvust. 12. märtsil 2008 sõlmiti optiooniprogrammiga haaratud kontserni ja tema tütarettevõtjate juhtkonna liikmega aktsia ostuoptiooni lepingud.

14. mail 2008 toimunud korralisel üldkoosolekul otsustati anda juhatusele nõusolek kuni 160 000 omaaktsia ostuks hinnaga, mis ei ole kõrgem kui aktsia omandamise päeval Tallinna Börsil aktsia eest tasutud kõrgem hind. Aktsiaseltsil on kohustus võõrandada omaaktsiad ühe aasta jooksul käesoleva otsuse vastuvõtmisest.

12. detsembril 2008 toimunud aktsionäride erakorralisel koosolekul otsustati aktsiakapitali suurendamine uute aktsiate märkimise teel. Aktsiaemissiooni maht oli 1 877 760 aktsiat hinnaga 15 krooni (0,96 eurot) aktsia kohta. 12. jaanuariks 2009 märgiti emissioon täis ja tasuti aktsiate eest 28.2 miljonit krooni (1.8 miljonit eurot). Aktsiaid märkisid:

HHL Rühm 1 393 575 aktsiat

ING Luxembourg 432 025 aktsiat

SEB 52 160 aktsiat

AS Ekspress Grupp aktsiakapital suurenes sellega 189 710 810 kroonilt 208 488 410 kroonini.

**Lisa 10. Tehingud seotud osapooltega**

Tehinguks seotud osapooltega on tehingud ematettevõtjaga, omanikega, sidusettevõtjatega, konsolideerimata tütarettevõtjatega, oluliste juhtkonna liikmetega, juhatuse liikmetega, nõukogu liikmetega ja nende lähisugulastega ning nendega seotud ettevõtetega.

AS Ekspress Gruppi kontrolliv isik on Hans Luik.

Kontsern on ostanud (kaubad edasimüügiks, tootmismaterjalid, põhivara) ning müünud oma kaupu ja osutanud teenuseid (põhivara rentimine, juhtimisteenused, muud teenused) järgmistele seotud osapooltele

**Müügid**

(tuhandetes)	EEK		EUR	
	I pa 2009	I pa 2008	I pa 2009	I pa 2008
<b>Kauba müük</b>				
juhatuse liikmed ja nendega seotud ettevõtted	1	0	0	0
sidusettevõtjad	13 579	14 254	868	911
<b>Kauba müük kokku</b>	<b>13 580</b>	<b>14 254</b>	<b>868</b>	<b>911</b>
<b>Teenuse müük</b>				
juhatuse liikmed ja nendega seotud ettevõtted	0	294	0	19
nõukogu liikmed ja nendega seotud ettevõtted	55	75	4	5
sidusettevõtjad	2 904	5 982	186	382
<b>Teenuse müük kokku</b>	<b>2 959</b>	<b>6 351</b>	<b>190</b>	<b>406</b>
<b>Müügid kokku</b>	<b>16 539</b>	<b>20 605</b>	<b>1 058</b>	<b>1 317</b>

**Ostud**

(tuhandetes)	EEK		EUR	
	I pa 2009	I pa 2008	I pa 2009	I pa 2008
<b>Teenuse ost</b>				
juhatuse liikmed ja nendega seotud ettevõtted	214	332	14	21
nõukogu liikmed ja nendega seotud ettevõtted	4 669	4 212	298	269
sidusettevõtjad	170	93	11	6
<b>Ostud kokku</b>	<b>5 053</b>	<b>4 637</b>	<b>323</b>	<b>296</b>

**Nõuded**

(tuhandetes)	EEK		EUR	
	30.06.2009	30.06.2008	30.06.2009	30.06.2008
<b>Lühiajalised nõuded</b>				
nõukogu liikmed ja nendega seotud ettevõtted	3 043	4 839	194	309
sidusettevõtted	6 536	6 172	418	394
<b>Lühiajalised nõuded kokku</b>	<b>9 579</b>	<b>11 011</b>	<b>612</b>	<b>703</b>
<b>Pikaajalised nõuded</b>				
nõukogu liikmed ja nendega seotud ettevõtted	1 550	1 550	99	99
<b>Pikaajalised nõuded kokku</b>	<b>1 550</b>	<b>1 550</b>	<b>99</b>	<b>99</b>
<b>Nõuded kokku</b>	<b>11 129</b>	<b>12 561</b>	<b>711</b>	<b>802</b>

**Kohustused**

(tuhandetes)	EEK		EUR	
	30.06.2009	30.06.2008	30.06.2009	30.06.2008
<b>Lühiajalised kohustused</b>				
juhatuse liikmed ja nendega seotud ettevõtted	10	3	1	0
nõukogu liikmed ja nendega seotud ettevõtted	23 403	30 648	1 496	1 959
sidusettevõtjad	0	2	0	0
<b>Kohustused kokku</b>	<b>23 413</b>	<b>30 653</b>	<b>1 497</b>	<b>1 959</b>

AS Ekspress Grupp (laenuvõtja) ja HHL Rühm OÜ (omanikuga seotud ettevõtte) vahel on 2008.a. märtsis sõlmitud lühiajaline laenuleping summas 30 miljonit. krooni (1,9 miljonit eurot). Laenu intress on 6 % aastas. Seisuga 30.06.2009 on laenujääk 21 miljonit krooni (1,3 miljonit eurot).

AS Ekspress Grupp (laenuvõtja) ja HHL Rühm OÜ (omanikuga seotud ettevõtte) vahel on 2008.a. septembris sõlmitud lühiajaline laenuleping summas 12 miljonit krooni (0,8 miljonit eurot). Laenu intress on 1,7 % + 6 kuu EURIBOR. Seisuga 30.06.2009 on laenujääk 0.

AS Ekspress Grupp (laenuandja) ja AS Delfi (OÜ ZinZin õigusjärglane alates 1. oktoobrist 2007) vahel on 31. augustil 2007 sõlmitud laenuleping summas 879,5 miljonit krooni (56,2 miljonit eurot) Delfi Grupi ostuks. Laenu tagasimakse tähtaeg on 2027. aasta, laenuintress on 6,464% aastas.

2. juunil 2009 toimunud korraline üldkoosolek kiitis heaks Hans Luigele tagatise seadmise tasu maksmise 1,5% aastas tagatise summast kuni tagatise kehtivuse lõpuni Hans Luige poolt AS Ekspress Grupp ja SEB Panga, Danske Bank A/S Eesti filiaali ja Nordea Bank Finland Plc Eesti filiaali vahel sõlmitud arvelduslaenulepingute ja laenulepingu käendamise eest 4 miljoni euro ulatuses.

Emaettevõtja juhatus on kolme- ja nõukogu seitsmeliikmeline.

**Tegev- ja kõrgema juhtkonna tasustamine**

(tuhandetes)	EEK		EUR	
	I pa 2009	I pa 2008	I pa 2009	I pa 2008
Töötasud ja muud hüvitised	7 478	10 587	478	677

Juhatusel liikmele makstakse lepingu lõpetamisel kompensatsiooni vastavalt tema ametilepingus ettenähtud tingimustele. Tegev- ja kõrgema juhtkonna lahkumishüvitised kuuluvad väljamaksmisele ainult juhul, kui lahkumise on algatanud ettevõtte. Kui juhatuse liige kutsutakse tagasi olulise põhjusega, makstakse kuni 4 kuu palga ulatuses lahkumishüvitist ja kulu kajastatakse tekkepõhiselt. Töösuhete lõpetamise kompensatsiooni ei maksta, kui juhatuse liige lahkub omaenda initsiatiivil või juhul, kui juhatuse liige kutsutakse nõukogu poolt tagasi olulise põhjusega. Potentsiaalne tegev- ja kõrgema juhtkonna lahkumishüvitiste summa 2009.a. 4 960 tuh. krooni (317 tuh. eurot) ja 2008.a. oli 5 064 tuh. krooni (324 tuh. eurot).

Tehingud seotud osapooltega on teostatud juhtkonna hinnangul turutingimustel

**Lisa 11. Bilansipäevajärgsed sündmused.**

Vastavalt ASi Ekspress Grupp taotlusele on SEB panga, Danske panga ja Nordea panga sündikaadi poolt otsustatud põhiosamaksete vähendus perioodil 1.august 2009-31. jaanuar 2010. Vahearuanne koostamise seisuga on vastav laenulepingu muutmise kokkulepe sõlmimata.