

E K S P R E S S G R U P P

AS EKSPRESS GRUPP

2020

II KVARTALI ja I POOLAASTA

KONSOLIDEERITUD VAHEARUANNE

(auditeerimata)

SISUKORD

SISUKORD	2
ÜLDANDMED	3
Juhatuse kinnitus kontserni vahearuanadele	4
KONTSERNI PÕHITEGEVUS JA OLEMUS	5
KONTSERNI STRATEEGIA JA EESMÄRGID	6
KONTSERNI OLULISED ETTEVÕTTED	7
MEIE MEEDIABRÄNDID	8
TEGEVUSARUANNE	9
ÄRITEGEVUS	11
FINANTSNÄITAJAD JA SUHTARVUD	11
SEGMENTIDE ÜLEVAADE	12
MEEDIAKONTSERNI VASTUTUS ÜHISKONNAS	17
MEEDIA TUNNUSTUSED JA AUHINNAD 2020. AASTAL	18
AS-i EKSPRESS GRUPP AKTSIAD JA AKTSIONÄRID	19
ÜHINGU JUHTIMINE	23
ÜHINGUJUHTIMINE JA STRUKTUUR	23
KONTSERNI JURIIDLINE STRUKTUUR	23
AKTSIONÄRIDE ÜLDKOOSOLEK	24
NÕUKOGU	25
JUHATUS	26
TÜTARETTEVÕTETE NÕUKOGUD JA JUHATUSED	27
KONSOLIDEERITUD RAAMATUPIDAMISE VAHEARUANNE	28
Konsolideeritud bilanss (auditeerimata)	28
Konsolideeritud koondkasumiaruanne (auditeerimata)	29
Konsolideeritud omakapitali muutuste aruanne (auditeerimata)	30
Konsolideeritud rahavoogude aruanne (auditeerimata)	31
KONSOLIDEERITUD VAHEARUANDE VALITUD LISAD	32
Lisa 1. Üldine informatsioon	32
Lisa 2. Koostamise alused	33
Lisa 3. Finantsriskide juhtimine	35
Lisa 4. Materiaalne ja immateriaalne põhivara	38
Lisa 5. Immateriaalne põhivara	39
Lisa 6. Pangalaenu ja laenukohustused	39
Lisa 7. Segmendi aruanne	39
Lisa 8. Puhaskasum aktsia kohta	41
Lisa 9. Aktsiaoptsiooniskeem	41
Lisa 10. Omakapital ja dividendid	42
Lisa 11. Tehingud seotud osapooltega	42
Lisa 12. Tingimuslikud varad ja kohustused	44

ÜLDANDMED

Ettevõtte nimi	AS Ekspress Grupp
Äriregistri kood	10004677
Aadress	Parda 6, Tallinn 10151
Telefon	669 8381
E-mail	egrupp@egrupp.ee
Kodulehekülg	www.egrupp.ee
Põhitegevusala	Meedia ja sellega seotud tegevus
Aruandeperioodi algus	1. jaanuar 2020
Aruandeperioodi lõpp	30. juuni 2020
Majandusaasta	1. jaanuar - 31. detsember
Juhatus	Mari-Liis Rüütsalu Signe Kukin Kaspar Hanni
Nõukogu	Priit Rohumaa Hans H. Luik Indrek Kasela Peeter Saks Aleksandras Česnavičius
Audiitor	KPMG Baltics OÜ

Juhatuse kinnitus kontserni vahearuandele

Juhatus kinnitab, et lehekülgedel 5-44 esitatud AS-i Ekspress Grupp tegevusaruanne ning konsolideeritud raamatupidamise vahearuanne annavad õige ja õiglase ülevaate aruandeperioodi jooksul toimunud olulistest sündmustest ning nende mõjust kontserni finantsseisundile, tulemusele ja rahavoogudele, sisaldab peamiste riskide kirjeldust ning kajastab olulise tähtsusega tehinguid seotud osapooltega.

Mari-Liis Rüütsalu	juhatuse esimees	<i>allkirjastatud digitaalselt</i>	30.07.2020
Signe Kukin	juhatuse liige	<i>allkirjastatud digitaalselt</i>	30.07.2020
Kaspar Hanni	juhatuse liige	<i>allkirjastatud digitaalselt</i>	30.07.2020

KONTSERNI PÕHITEGEVUS JA OLEMUS

Ekspress Grupp on 30-aastase ajalooga Baltimaade juhtiv meediakontsern, kuhu kuulub viis meediaettevõtet Eestis, Lätis ja Leedus ning Baltikumi üks suuremaid trükikodasid. Meil on märkimisväärne digitaalse sisu ja reklaamilahenduste loomise võimekus ja me korraldame mõjuvaid ja meeldejäävaid meelelahutusüritusi.

Meie klientideks on meediasisu tarbijad (jae- ja ärikliendid), reklaamiostjad ja teised organisatsioonid, kes meie ettevõtete teenuseid ostavad.

- **Põhitegevus:** ajakirjandusliku sisu loomine, uudisteportaalide toimetamine, ajalehtede, ajakirjade ja raamatute kirjastamine üle Baltikumi.
- **Digitaalsete ärisuundade arendamine:** digitaalsete tulude osakaal on pidevas tõusutrendis ning ulatus 2019. aasta lõpus 69% meediasegmendi käibest ja 45% kontserni kogukäibest.
- **Trükiteenuseid osutame** Eesti ja välisriikide klientidele, samuti kõigile enda väljaannetele.
- **Põhitegevusi toetab** infotehnoloogia arendus, audiovisuaalse produktsiooni lahendused, reklaamipindade rent, paberväljaannete kojukanne.
- **Kinnisvaraportaali** haldamine Eestis.
- Üha rohkem meelelahutusürituste ja teiste sündmuste korraldamine.
- Alates 2019 **elektroonilise piletimüügiplatvormi** ja **piletimüügikohtade** haldamine Lätis.

ASi Ekspress Grupi aktsiad on noteeritud NASDAQ Tallinna börsil alates 5. aprillist 2007. Suuraksionär on Hans H. Luik, kelle kui lõpliku kasusaaja osalus läbi erinevate ettevõtete on 54,70%.

Ekspress Grupp numbrites (2019)



*Digitellijate, väljaannete, online-meedia platvormide, ettevõtete ja töötajate arv sisaldab ka ühis- ja sidusettevõtete näitajaid.

KONTSERNI STRATEEGIA JA EESMÄRGID

Missioon

- Teenida demokraatiat

Meie eesmärgid

- Luua auhinnatud sisu, mida hindavad nii meie lugejad kui ka meediaekspertid
- Olla Baltikumi juhtiv digikirjastaja (kasutusaja ja tegelike kasutajate arvu osas)
- Pakkuda jätkuvalt meie paberkandjal kvaliteetseid meediaväljaandeid lugejatele, kes väärtustavad seda formaati
- Suurendada ettevõtte väärtust meie aktsionäride jaoks

Kontserni strateegia

Ekspress Grupp keskendub nii olemasoleva digitaalse äri orgaanilisele kasvule kui ka võimaluste leidmisele ärimahtude kasvatamiseks uute omandamiste teel. Kontserni eesmärk on suurendada ettevõtte väärtust, luues sünergia lisanduvate uute äritegevuste ja senise meediategevuse vahel.

Lisaks digimeedia segmendi arendamisele on kontsernile oluline ka trükimeedia ja trükiteenuste kvaliteet ning kulutõhusus. Kontsern tahab tugevdada olemasolevaid põhitegevusi ja toetada kontserni digitaalse muutuse läbiviimisel, suurendades järjest rohkem digitaalsete tulude osakaalu kontsernis. Kasvu toetamiseks on Ekspress Grupi eesmärk tagada optimaalne investeeringute jaotus, laenude tagasimaksmine ning kasumi jaotus kontserni ja investorite seisukohast.

Kontserni strateegia elluviimisel on jätkuvalt meie eesmärk luua auhinnatud sisu, mida hindavad nii meie lugejad kui ka meediaekspertid, olles samas Baltikumi juhtiv digikirjastaja nii kulutatud aja kui ka tegelike kasutajate arvu poolest. Soovime edaspidigi pakkuda kvaliteetseid pabertooteid publikule, kes väärtustab seda formaati.

KONTSERNI OLULISED ETTEVÕTTED

**EKSPRESS
MEEDIA**

AS Ekspress Meedia / Eesti

Ekspress Meedia annab välja üle 600 000 igakuise lugejaga internetiportaali Delfi, ajalehti Eesti Ekspress, Eesti Päevaleht ja Maaleht ning ajakirja Maakodu. Alates 1. juunist 2018 liikus Ajakirjade Kirjastusest sinna 7 ajakirja, millel on kokku 43 000 tellijat.

DELFI

A/S Delfi / Läti

Delfi Läti on üle 800 000 igakuise kasutajaga internetiportaal, mida 2017. aastal tunnustati usaldusväärseima uudistekanali tiitliga Lätis.

Delfi

Delfi UAB / Leedu

Delfi Leedu on ligi 1,4 miljoni igakuise kasutajaga internetiportaal ning Leedu äri- ja spordimaailma suurürituste eelistatud meediapartner.

**BIĻEŠU
PARADĪZE**

SIA Biļešu Paradīze / Läti

Biļešu Paradīze haldab elektroonilist piletimüügiplatvormi (bilesuparadize.lv) ja piletimüügikohti, müües nende kaudu ürituste korraldajate nimel pileteid erinevatele meelelahutusüritustele. Ettevõtte on korraldanud piletimüüki internetis üle 15 aasta ja on üks kahest juhtivast piletiteenuse pakkujast Lätis.

**Õhtuleht
Kirjastus**

AS Õhtuleht Kirjastus / Eesti

Õhtuleht Kirjastus annab välja ajalehte Õhtuleht – suurima tiraažiga päevalehte Eestis, tasuta ajalehte Linnaleht ning üle 300 000 igakuise kasutajaga internetiportaali ohtuleht.ee. 2018. aasta 1. juunil ühines Õhtuleht Ajakirjade Kirjastusega, võttes üle rohkem kui 10 ajakirja, millel on kokku 47 000 tellijat.

**adnet
media**

Adnet Media UAB / Eesti, Läti, Leedu

Adnet Media on suurim Baltikumis tegutsev reklaamivõrgustik, mis tegeleb nüüdisaegse RTB-reklaami ning sihtgruppide ja kampaaniate optimeerimisega.

altero

SIA Altero / Läti, Leedu

Finantstoodete võrdlus- ja vahendusportaal Lätis ning 2019. aasta kevadest ka Leedus. Alates turule toomisest 2016. aasta juunis on enam kui 90 000 Altero klienti võrrelnud tarbimislaenude, auto-laenude ja muude toodete finantspakkumisi. Ettevõtte on juhtiv finantstoodete võrdluse pakkuja Lätis ja Leedus.

BABAHH

Bababh Media OÜ / Eesti

Bababh Media pakub terviklikku valikut videomaterjali tootmise teenustest reaalajas ning salvestatud video streaming'u teenust, automatiseerimist ja videoarhiivi.

KINNISVARA

Kinnisvarakeskkond OÜ / Eesti

Kinnisvarakeskkond arendab koostöös kohalike kinnisvarateenustega nüüdisaegset kuulutuste-portaali kinnisvara24.ee, milles on jooksvalt üle 23 000 kuulutuse.

LINNA EKRAANID

Linna Ekraanid OÜ / Eesti

Linna Ekraanid on kiiresti kasvav välimeedia ettevõtte, mis ehitab ja haldab elektroonilisi välireklaami pindu paljudes paikades üle kogu Eesti.

Ds
dscreens.lv

D Screens / Läti

D Screens on kiiresti kasvav välimeedia ettevõtte, mis ehitab ja haldab elektroonilisi välireklaami pindu paljudes asukohtades Lätis.

**HEA
LUGU**

OÜ Hea Lugu / Eesti

Hea Lugu on raamatukirjastus. Hea Lugu kirjastab ilukirjandust, ajalooraamatuid, biograafiaid ja memuaare, lastekirjandust, teatmekirjandust ja praktilisi käsiraamatuid. Hea Lugu opereerib kaubamärke Maailm ja Mõnda, 100 Rooga, Õhtuõpik, Eesti Ekspressi Raamat, Eesti Päevaleht, Maalehe Raamat ja Raamat24.

printall

AS Printall / Eesti

Baltimaade üks moodsamaid trükikodasid Printall trüüb enamiku Eestis ilmuvast perioodikast ja reklaamväljaannetest ning on tugev eksportija.

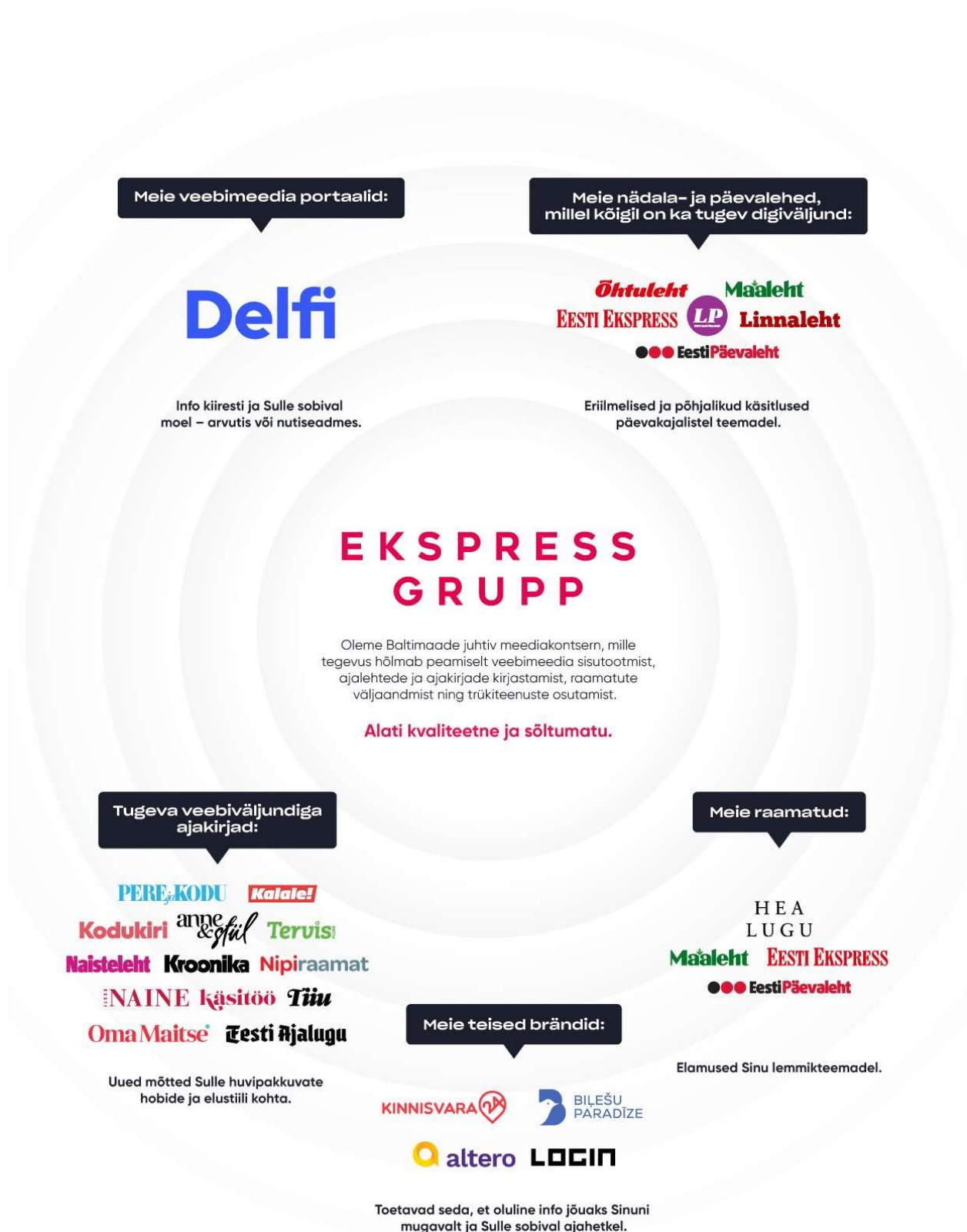
**express
post**

AS Express Post / Eesti

Express Post on Eesti ainus ajakirjanduse varahommikuse kojukande teenust pakkuv ettevõtte, mis tegeleb lisaks ka otseposti ja kirjade kojukandega.

Kontserni struktuuri kuuluvate ettevõtete detailne loetelu on esitatud konsolideeritud finantsaruande lisas 1.

MEIE MEEDIABRÄNDID



TEGEVUSARUANNE

JUHTKONNA KOMMENTAAR

ASi Ekspress Grupp 2020. aasta II kvartali müügitulu oli 13,9 miljonit eurot, mida on 20% vähem kui eelmine aasta samal ajal. I poolaasta müügitulu oli 29,6 miljonit, mis on 10% väikesem võrreldes 2019. aastaga. Kontserni II kvartali tulemust mõjutasid oluliselt koroonaviiruse levikuga kaasnenud kriisikuud, kus kontserni reklaamitulud vähenesid peamiselt Eestis ja Lätis ca 19% võrreldes eelmise aastaga. Kõige enam on COVID-19-st tingitud eriolukord mõjutanud aga Läti piletimüügiplatvormi tegevust ja reklaamimüüki digitaalsetel väliekraanidel nii Eestis kui ka Lätis. Nende valdkondade müügitulud olid II kvartalis minimaalsel tasemel.

Kontsern reageeris kriisile kiiresti. Vähendasime kulubaasi (sh palkade vähendused pea kõikides ettevõtetes) ja taotlesime erinevaid riiklikke abimeetmeid, et leevendada olukorda ning hoida ära töötajate koondamisi. Kui reklaamitulud näitasid II kvartalis juba taastumise märke, siis üritustega seotud piirangud mõjutavad piletiäri tegevusmahtusid veel mitmeid kuid, mis ei luba oodata olukorra kiiret taastumist varasemasele tasemele.

Ekspress Grupi kasum enne intresse makse, kulumit ja amortisatsiooni (EBITDA) oli II kvartalis 1,65 miljonit eurot, mis on 0,01 miljonit eurot rohkem võrreldes 2019. aasta II kvartaliga. EBITDA oli I poolaastal kokku 2,33 miljonit eurot, olles kasvanud 3% võrdluses eelmise aastaga.

Majanduslanguse olukorras juhindusime kontserni pikaajalisest digitaalsete kasvatamise ambitsioonist. Oleme digitaalsete kasvatamise osas seatud eesmärgi täitmas: II kvartali lõpuks moodustasid digitaalsed tulud 68% kontserni meediasegmendi müügituludest ning 46% kontserni kogukäibest. Eelmise aasta esimesel poolaastal olid vastavad numbrid 66% ja 42%.

2020. aasta II kvartalis kasvas tugevalt Ekspress Grupi meediaväljaannete digiteerimuste hulk ja jõudis Balti riikides kokku 63 tuhande tellijani, mis 26% enam võrreldes 2019. aasta lõpu seisuga. 2020. aasta II kvartali lõpuks moodustas Ekspress Grupi väljaannete digiteerimuste arv Eestis 53% Eesti Meediaettevõtete Liidu poolt avaldatavast¹ kogu turu mahust. Digiteerijate kasv näitab selgesti, et suudame pakkuda oma lugejatele nii tava- kui ka kriisiolukorras usaldusväärset ajakirjandust. Trendile ennab hoogu kogu maailmas toimuv nn digipööre, kus tarbijad on järjest rohkem valmis maksma hea video-, audio- või tekstisisu eest.

Kontserni II kvartali puhaskasumiks kujunes 0,58 miljonit eurot, mida on võrreldes 2019. aasta sama perioodiga 0,23 miljonit eurot enam. I poolaasta kahjumiks kujunes 0,16 miljonit eurot, mis on 0,10 miljonit eurot vähem võrreldes eelmise aastaga.

Kontsern suutis vaatamata kriisikuudele parandada likviidsust. Kontsernil on I poolaasta lõpuks rahalisi vahendeid 6,3 miljonit eurot (30.06.2019 1,5 miljonit eurot), mida on positiivselt mõjutanud pankade poolt antud maksepuhkused, maksukohustuste ajatamine ning Eesti Töötuskassalt saadud töötasu hüvitis. Likviidsuspositsiooni hoidmine on meile oluline, kuna koroonamõjudest tingitud kriisi edasine ulatus on veel teadmata.

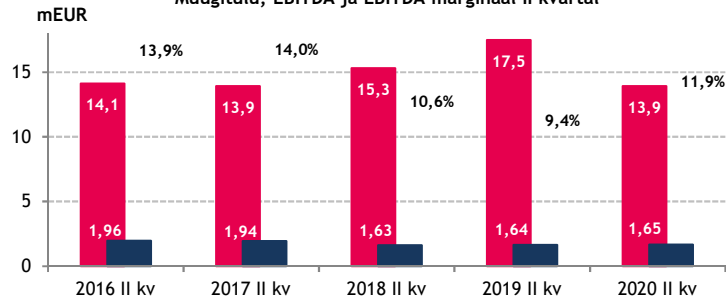
Balti riikides prognoositakse käesolevaks aastaks keskmiselt 10% majanduslangust. Näeme, et viirusega kaasneva majanduskriisi mõjud avaldavad kontsernile olulist mõju ka kolmandas ja neljandas kvartalis. Tulevaste võimalike piirangute suhtes on kõige haavatavamad kontserni meediaettevõtted, eriti välimeedia, ning piletimüügi platvorm Lätis.

¹ <https://meedialiit.ee/meedialiit-sai-tais-100-000-digitellimust/>

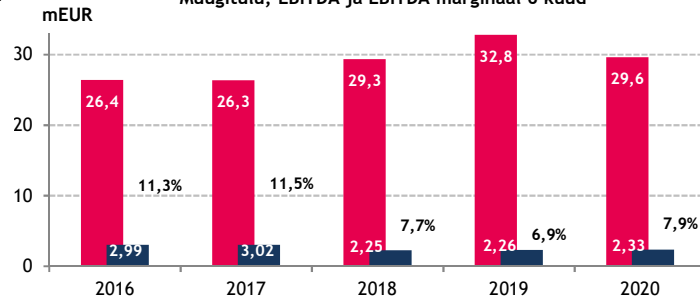
KOKKUVÕTE II KVARTALI JA I POOLAASTA TULEMUSTEST

Rahvusvaheliste finantsaruandluse standardite (IFRS) kohaselt tuleb 50% ühissettevõtteid kajastada konsolideeritud raamatupidamise aruannetes kapitaliosaluse meetodil. Selleks, et aruandetarbijale tagada selgem ühtne vaade raamatupidamise aruannetega, on alates 2020. aasta I kvartalist tegevusaruandes esitatud ainult näitajaid, milles ühissettevõtteid on kajastatud kapitaliosaluse meetodil ning nende tulemus kajastub ühe reana finantstuludes.

Müügitulu, EBITDA ja EBITDA marginaal II kvartal



Müügitulu, EBITDA ja EBITDA marginaal 6 kuud



MÜÜGITULU

2020. aasta II kvartali konsolideeritud müügitulu oli 13,9 miljonit eurot (II kvartal 2019: 17,5 miljonit eurot). II kvartali müügitulu vähenes 20% võrreldes eelmise aastaga. Müügitulu langus tuleneb peamiselt reklaamitulude ja trükiteenuste müügitulude langusest tulenevalt COVID-19 eriolukorrast tingitud ärikeskkonna halvenemisest. 2020. aasta I poolaasta konsolideeritud müügitulu oli 29,6 miljonit eurot (I poolaasta 2019: 32,8 miljonit eurot). Kontserni digitaalsete tulude osakaal moodustas II kvartali lõpus 46% kogukäibest ning 68% meedia segmendi käibest (2019 II kvartal vastavalt 42% kogukäibest ja 66% meedia segmendi käibest). 2020. aasta II kvartali konsolideeritud müügitulu, milles ühissettevõtteid on 50% rida-realt konsolideeritud, oli 15,7 miljonit eurot (II kvartal 2019: 19,5 miljonit eurot) ja 2020. aasta I poolaasta konsolideeritud müügitulu 33,3 miljonit eurot (I poolaasta 2019: 36,8 miljonit eurot).

KASUMLIKKUS

2020. aasta II kvartali konsolideeritud EBITDA oli 1,65 miljonit eurot (II kvartal 2019: 1,64 miljonit eurot) ja 2020. aasta I poolaasta konsolideeritud EBITDA oli 2,33 miljonit eurot (I poolaasta 2019: 2,26 miljonit eurot). 2020. aasta II kv EBITDA kasvas 1% võrreldes eelmise aastaga ning EBITDA marginaal oli 11,9% (II kvartal 2019: 9,4%). Kasumlikkust mõjutas positiivselt 2020. aasta II kvartalis väga olulised kontserniülised kulude kokkuhoiud (sh palgakärped) ja saadud töötasu hüvitis Eesti Töötukassalt kokku summas 1,14 miljonit eurot, mis periodiseeritakse tulusse II - IV kvartali jooksul. 2020. aasta II kvartali EBITDA-s moodustas töötasu hüvitis 0,32 miljonit eurot. 2020. aasta II kvartali puhaskasum oli 0,58 miljonit eurot, mida on võrreldes 2019. aasta sama perioodiga 0,23 miljonit eurot ehk 63 protsenti enam.

RAHAPOSITSIOON

Aruandeperioodi lõpus oli kontsernil vabu rahalisi vahendeid 6,3 miljonit eurot ja omakapitali 51,5 miljonit eurot (54% bilansimahust). Võrreldavad andmed 2019. aasta 30. juuni seisuga olid vastavalt 1,5 miljonit eurot ning 50,0 miljonit eurot (55% bilansimahust). Seisuga 30. juuni 2020 oli kontserni netovõlg 16,3 miljonit eurot (30. juuni 2019: 19,2 miljonit eurot). Tulenevalt COVID-19 eriolukorrast on kontsernil kokkulepe AS-iga SEB Pank laenumaksete peatamiseks perioodil märts-august 2020 (1,2 miljonit eurot) ja AS-iga Citadele banka laenumaksete peatamiseks perioodil juuni-november 2020 (0,3 miljonit eurot). Täiendavalt on kontserni rahapositsiooni mõjutanud positiivselt Eesti Töötukassalt saadud töötasu hüvitis (1,14 miljonit eurot) ja eriolukorra ajal tekkinud maksukohustuse (1,60 miljonit eurot) ajatamine perioodiks 24 kuud.

ÄRITEGEVUS

FINANTSNÄITAJAD JA SUHTARVUD

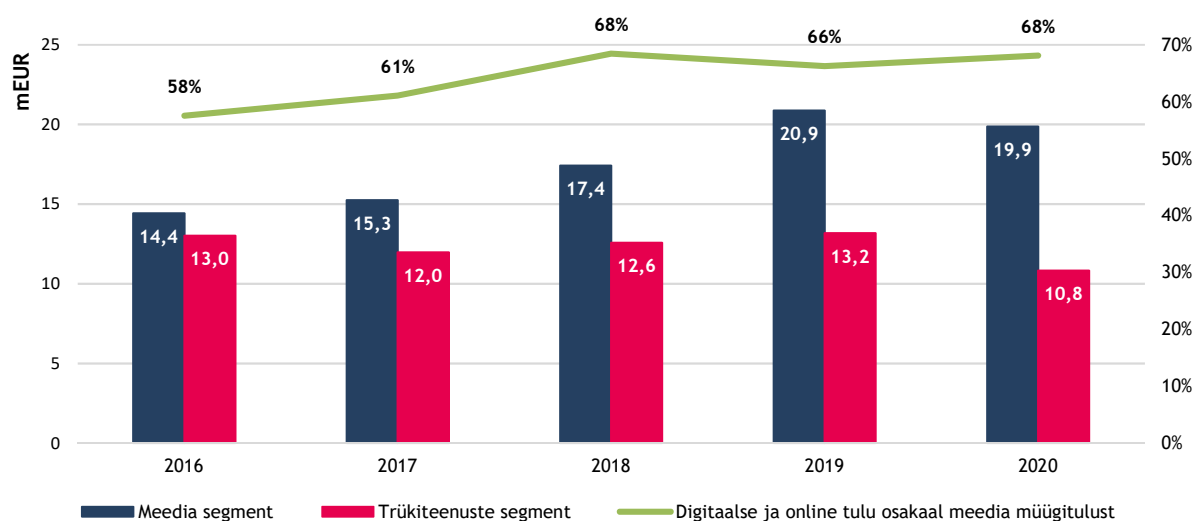
Rahvusvaheliste finantsaruandluse standardite (IFRS) kohaselt tuleb 50% ühissettevõtteid kajastada konsolideeritud raamatupidamise aruannetes kapitaliosaluse meetodil.

Kasumlikkuse näitajad (tuhandetes EUR)	II kv 2020	II kv 2019	Muutus %	I pa 2020	I pa 2019	Muutus %	12 kuud 2019
Perioodi kohta							
Müügitulu	13 912	17 475	-20%	29 593	32 785	-10%	67 456
EBITDA	1 654	1 643	1%	2 325	2 259	3%	6 772
EBITDA marginaal (%)	11,9%	9,4%		7,9%	6,9%		10,0%
Ärikasum /(kahjum)	678	621	9%	319	264	21%	2 722
Ärirentaablus (%)	4,9%	3,6%		1,1%	0,8%		4,0%
Intressikulud	(217)	(183)	-19%	(441)	(317)	-39%	(784)
Ühissettevõtete kasum /(kahjum) kapitaliosaluse meetodil	135	51	165%	8	0	2038%	(38)
Perioodi puhaskasum /(-kahjum)	582	356	63%	(160)	(258)	38%	1 407
Puhasrentaablus (%)	4,2%	2,0%		-0,5%	-0,8%		2,1%
Varade tootlus (%)	0,6%	0,4%		-0,2%	-0,3%		1,6%
Omakapitali tootlus (%)	1,1%	0,7%		-0,3%	-0,5%		2,8%
Puhaskasum aktsia kohta (EPS)	0,02	0,01		(0,01)	(0,01)		0,05

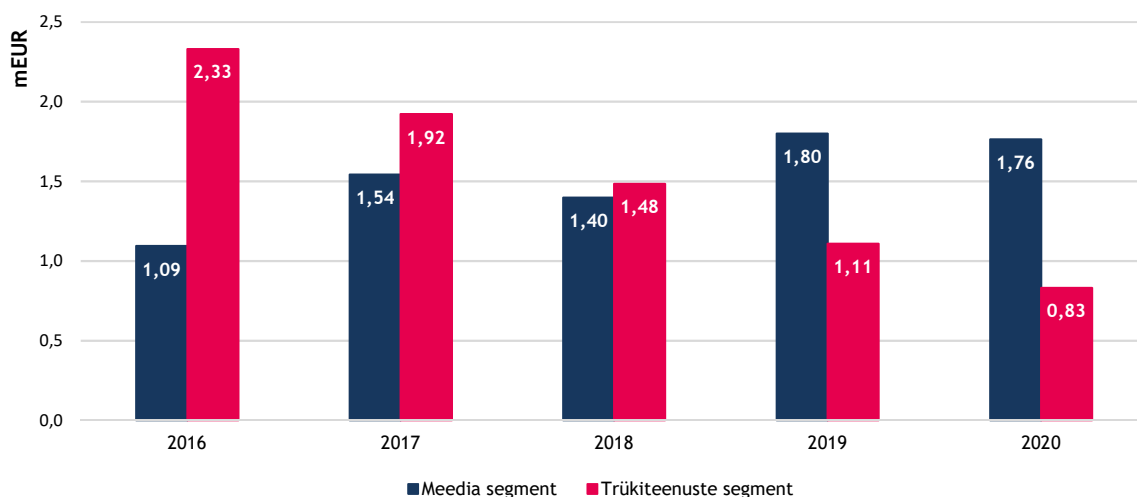
Bilanss (tuhandetes EUR)	30.06.2020	31.12.2019	Muutus %
Perioodi lõpu seisuga			
Käibevara	19 181	19 472	-1%
Põhivara	75 945	75 935	0%
Varad kokku	95 126	95 407	0%
sh raha ja pangakontod	6 306	3 647	73%
sh firmaväärtus	43 085	42 628	1%
Lühiajalised kohustused	21 416	21 647	-1%
Pikaajalised kohustused	22 239	22 137	0%
Kohustused kokku	43 655	43 784	0%
sh võlakohustused	22 573	24 342	-7%
Omakapital	51 471	51 622	0%

Finantssuhtarvud (%)	30.06.2020	31.12.2019
Omakapitali osakaal (%)	54%	54%
Võla ja omakapitali suhe (%)	44%	47%
Võla ja kapitali suhe (%)	24%	29%
Koguvõla ja EBITDA suhe	3,30	3,59
Likviidsuskordaja	0,90	0,90

Meedia vs trükiteenuste segmenti müügitulu 6 kuud



Meedia vs trükiteenuste segmenti EBITDA 6 kuud



SEGMENTIDE ÜLEVAADE

Kontserni tegevus on jagatud kaheks suuremaks segmentiks: **meediasegmentiks ja trükiteenuste segmentiks**. Meediasegment hõlmab kontserni tegevusi Eestis, Lätis ja Leedus. Siia kuuluvad internetiportaali Delfi äritegevus, mitmed teised uudisteportaalid, mis pakuvad interneti reklaamivõrgu- ja sihtrühmapõhiseid reklaamimüügi lahendusi, digitaalse välireklaami müüki Eestis ja Lätis, Eesti nädalalehtede Maaleht, Eesti Ekspress ja LP kirjastamist, päevalehe Eesti Päevaleht kirjastamist, raamatute ja ajakirjade kirjastamist Eestis ning kojukandeteenuse osutamist. Samuti hõlmab meediasegment tehnoloogia- ja innovatsioonikonverentsi „Login” korraldamist Leedus (alates märts 2019), elektroonilise piletimüügiplatvormi (bilesuparadize.lv) ja piletimüügikohtade haldamist Lätis (alates juuni 2019) ning sisuloome tootmisuudiot Leedus.

Trükiteenustesegment hõlmab ASi Printall, mis on suurimaid trükikodasid Eestis. Trükikojas on võimalik trükkida kvaliteetseid ajakirju, ajalehti, reklaammaterjale, toote- ja teenustekatalooge, aastaraamatuid, pehmeaanelisi raamatuid ja muid trükiseid.

Segmentide peamised finantsnäitajad

(tuhandetes EUR)	Müügitulu						
	II kv 2020	II kv 2019	Muutus %	I pa 2020	I pa 2019	Muutus %	12 kuud 2019
Meedia segment	9 860	11 512	-14%	19 863	20 869	-5%	44 218
sh <i>tulu kõikidest digitaalsetest ja online kanalitest</i>	7 021	7 775	-10%	13 526	13 829	-2%	30 534
sh <i>% tulu kõikidest digitaalsetest ja online kanalitest</i>	71%	68%		68%	66%		69%
Trükiteenuste segment	4 569	6 610	-31%	10 813	13 180	-18%	25 695
Kesksed tegevused	520	508	2%	1 035	1 046	-1%	2 076
Segmentidevahelised elimineerimised	(1 037)	(1 155)		(2 118)	(2 310)		(4 533)
KONTSERN KOKKU	13 912	17 475	-20%	29 593	32 785	-10%	67 456
sh <i>% tulu kõikidest digitaalsetest ja online kanalitest</i>	50%	44%		46%	42%		45%

(tuhandetes EUR)	EBITDA						
	II kv 2020	II kv 2019	Muutus %	I pa 2020	I pa 2019	Muutus %	12 kuud 2019
Meedia segment	1 514	1 364	11%	1 762	1 800	-2%	5 966
Trükiteenuste segment	248	558	-56%	831	1 108	-25%	2 032
Kesksed tegevused	(92)	(273)	66%	(236)	(636)	63%	(1 150)
Segmentidevahelised elimineerimised	(16)	(7)		(33)	(13)		(75)
KONTSERN KOKKU	1 654	1 643	1%	2 325	2 259	3%	6 772

EBITDA marginaal	II kv 2020	II kv 2019	I pa 2020	I pa 2019	12 kuud 2019
Meedia segment	15%	12%	9%	9%	13%
Trükiteenuste segment	5%	8%	8%	8%	8%
KONTSERN KOKKU	12%	9%	8%	7%	10%

Finantssuhtarvude leidmisel kasutatud valemid

EBITDA	Kasum enne intresse, makse, materiaalse ja immateriaalse põhivara kulumit. EBITDA ei hõlma vara väärtuse langust, mida kajastatakse perioodi jooksul või restruktureerimise tulemust.
EBITDA marginaal (%)	EBITDA/müügitulu x 100
Ärimentaablus (%)	Ärikasum/müügitulu x100
Puhaskasum (%)	Puhaskasum aruandes/müügitulu x100
Puhaskasum / (kahjum) aktsia kohta (EPS)	Puhaskasum / keskmine aktsiate arv
Omakapitali osakaal (%)	Omakapital/ (kohustused + omakapital) x100
Võla ja omakapitali suhe (%)	Intressikandvad võlakohustused /omakapital x 100
Võla ja kapitali suhe (%)	Intressikandvad võlakohustused - raha ja pangakontod (netovõlg) / (netovõlg +omakapital) x 100
Koguvõla ja EBITDA suhe	Intressikandvad võlakohustused /EBITDA
Intresside ja laenumaksete kattekordaja (DSCR)	EBITDA/(intressi- ja põhiosamaksed)
Likviidsuskordaja	Käibevara / lühiajalised kohustused
Varade tootlus ROA (%)	Puhaskasum /keskmise varade jääk x 100
Omakapitali tootlus ROE (%)	Puhaskasum /keskmise omakapital x 100

MEEDIA SEGMENT

ONLINE MEEDIA

Olulised edusammud ja märkimisväärsed saavutused riikide lõikes on toodud alljärgnevalt.

Eesti

- Eesti Ekspress tegi suure „koroonaekvade“ koostööprojekti Maratiga, mille raames annetasime müügitulust Naiste Tugikeskusele.
- Delfi jätkas eduka sotsiaalse kampaaniaga „Roolis ei loe“.
- Ekspress Meedia uuendas iOS rakendusi.
- Kroonika meelelahutusauhindade online gala saavutas suure vaatajaskonna.
- Ekspress Meedia digitellimuste kasv turul on kõige kiirem.
- Delfi „Erisaate“ podcasti kõige kuulatavam saade sai 152 000 kuulamist.
- Delfi Eesti liitus Facebooki faktikontrolli programmiga.
- Üle 70 protsendi ehk suurim osa Eesti elanikest jälgis kriisiolukorras Delfit, selgus Kantar Emori eriolukorra seireuuringust.
- Märkimisväärsed multimeedialahendused valmisid [Pronkssõdur](#), [EKRE vorstid on kõige jämedamad](#), [Lenna Kuurmaa ajajoon](#), [Tallinna Kolemajad](#), [ERJK ettekirjutuste ajajoon](#), [Breaking Bad Eesti moodi](#) avapildid, animatsioonid, videoloopid, [WRC](#) graafikud, [Paul Kerese](#) viktoriin, [Eesti inimeste aruande lugu](#), [Beebi rahaasjad](#), [Olümpiaaregatt 1980](#).
- Õhtuleht Kirjastus saavutas uue digitellijate rekordi ning digitoodete portfelli käiberekordi.

Läti

- DELFI oli "Inokentijs Märpls" (Läti film), "Tā turpināt" ja "Lai dzīvo visi" sotsiaalsete kampaaniate ning Covid-19 mobiilirakenduse "Apturi Covid" peamine meediapartner.
- DELFI tasulise sisu maht ja kvaliteet paranesid tunduvalt COVIDi ajal, aidates juunis saavutada 6 000 aktiivse igakuise tellija taseme.
- Turule tuldi [uue vertikaalse tootega](#) libauudiste paljastamiseks.
- DELFI koostöös Baltimaade Meedia Oivakeskusega lõpetas noorte ajakirjanike esimese kursuse [#Storygram](#)
- "Lätlased usaldavad netiportaale sama palju kui kogu ülejäänud traditsioonilist meediat kokku, selgus [uuringufirma Kantar TNS uuringust](#), mille eesmärgiks oli määrata kindlaks rahva usaldus erinevate meediakanalite vastu Covid-19 pandeemia ajal. Sama uuringu kohaselt säilitas DELFI inimeste seas kindlat esikohta, kus otsiti COVIDiga seotud teemasid ning see oli populaarsem ja usaldusväärsem kui Facebook või mis tahes teine Läti meediaväljaanne, k.a rahvusliku meedia segment.
- DELFI ühines samuti Facebooki faktikogumise initsiatiiviga.
- Karantiini ajal korraldati [digitaalsete kontsertide seeria](#).
- Koos Baltimaade Meedia Oivakeskusega korraldati COVIDi mõjust ajakirjandusvabadusele [vestlussaadete seeria](#).

Leedu

- Delfi lanseeris [kirjanike fondi sotsiaalkampaania](#) ja neile tellimustulude jaotamise.
- Pandeemia alguses tuldi välja Delfi uudisteportaali venekeelse versiooniga ru.delfi.lt, mis on [joudsalt kasvanud külastajate arvu](#).
- Delfi ja Debunk EU projekt jätkasid haridusprogrammiga libauudiste paljastamiseks, lansseerides [valeinformatsiooni haridusmängu](#) kohaliku versiooni.
- Delfi saavutas järjekordse Delfi Plus tasuliste digitellimuste rekordi.

2020. aasta II kvartali meediasegmendi müügitulu oli 9,9 miljonit eurot (II kvartal 2019: 11,5 miljonit eurot) ja 2020. aasta I poolaasta müügitulu oli 19,9 miljonit eurot (I poolaasta 2019: 20,9 miljonit eurot). II kvartali müügitulu langes 14% võrreldes eelmise aastaga. Müügitulu langus tuleneb peamiselt vähenenud reklaamituludest tulenevalt COVID-19-st tingitud eriolukorra tõttu halvenenud ärikeskkonnast. 2020. aasta II kvartali reklaamitulud vähenesid 19% võrreldes eelmise aastaga ning seda peamiselt Eestis ja Lätis. Kõige enam on COVID-19-st tingitud eriolukord mõjutanud Läti piletimüügiplatvormi ja reklaamimüüki digitaalsetel väliekraanidel nii Eestis kui ka Lätis.

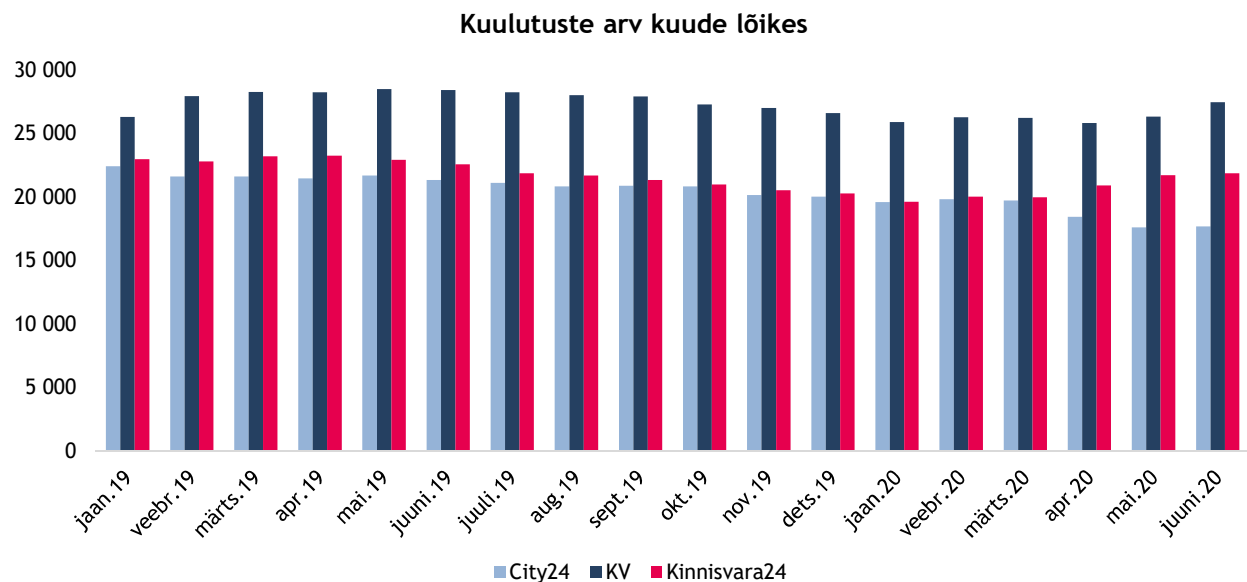
Digimeedia kasvab ja vaatamata tõsisele konkurentsile ei ole kontsern turuosa kaotanud. 2020. aasta II kvartali lõpuks ulatusid kontserni digitaalsed tulud 46%-ni kogutuludest ning 68%-ni meediasegmendi tuludest.

2020. aasta II kvartali lõpuks digitellimuste arv jõudis Balti riikides kokku 63 tuhande tellijani (sh Õhtuleht Kirjatus AS tellijad 100%), kasvades 26% võrreldes 2019 aastalõpu seisuga, kus digitellimuste arv oli ligikaudu 50 tuhat. 2020. aasta II kvartali lõpuks moodustas kontserni digitellimuste arv Eestis 53% koguturust.

2020. aasta II kvartali meediasegmendi EBITDA oli 1,5 miljonit eurot (II kvartal 2019: 1,4 miljonit eurot) ja 2020. aasta I poolaasta EBITDA oli 1,8 miljonit eurot (I poolaasta 2019: 1,8 miljonit eurot). Võrreldes eelmise aastaga II kvartaliga EBITDA suurenes 11%. Seda mõjutab positiivselt peamiselt kontserni üleselt tehtud kulude kokkuvõtteid ning töötajate palkade vähendused ja Eesti Töötukassast saadud töötasu hüvitis, mille mõju II kvartalis tulenevalt tulusse periodiseerimisest (II - IV kvartali jooksul) on 0,2 miljonit eurot.

Ühisettevõtte Õhtuleht Kirjastus AS, mis on oluline meediaettevõtte Eesti turul, on kajastatud kontserni tulemustes kapitaliosaluse meetodil ühe reana finantstuludes. Õhtuleht Kirjastus AS-i 2020. aasta II kvartali müügitulu oli 3,2 miljonit eurot (II kvartal 2019: 3,6 miljonit eurot) ja 2020. aasta I poolaasta müügitulu 6,7 miljonit eurot (I poolaasta 2019: 7,0 miljonit eurot). 2020. aasta II kvartali meediasegmendi müügitulu, milles ühisettevõtte on 50% rida-realt konsolideeritud, oli 11,8 miljoni eurot (II kvartal 2019: 13,7 miljonit eurot) ja 2020. aasta I poolaasta müügitulu 23,8 miljonit eurot (I poolaasta 2019: 25,2 miljonit eurot).

KINNISVARAPORTAAL



II kvartalis 2020 tegi [Kinnisvara24.ee](https://kinnisvara24.ee) külastatavuse rekordi, kui maikuus tegid kasutajad üle 1 miljoni külastuse ning kasutajaid kokku oli üle 400 tuhande. Viimased numbrid on ka portaali uus püsiv tase. Võrreldes I kvartaliga kasvas II kvartalis külastajate arv üle 50% ning [Kinnisvara24.ee](https://kinnisvara24.ee) on kujunemas tasapisi peamiseks portaaliks, mille kaudu inimesed kodu ja kontorit otsivad.

Juuni lõpu seisuga oli [Kinnisvara24.ee](https://kinnisvara24.ee) portaalis aktiivseid kinnisvaraettevõtteid 588 ning portaaliga liitunud maaklerite arv oli 1824.

TRÜKITEENUSTE SEGMENT

AS Printalli 2020. aasta II kvartali müügitulu oli 4,6 miljonit eurot (II kvartal 2019: 6,6 miljonit eurot) ning 2020. aasta I poolaasta müügitulu 10,8 miljonit eurot (I poolaasta 2019: 13,2 miljonit eurot). II kvartalit mõjutas peamiselt COVID-19-st tingitud eriolukord, mille tulemusena müügitulud vähenesid 31% võrreldes eelmise aastaga. Samuti on trükiteenuste müügitulu langenud Eestis peamiselt seoses suurte kauplusekettide trükimeedia ja reklaamibrošüüride osakaalu langusega ning samuti tihedama konkurentsi tõttu, mis avaldab negatiivset survet müügituludele. 2020. aasta II kvartali EBITDA oli 0,25 miljonit eurot, mis sisaldab tulu töötasu hüvitise periodiseerimisest summas 0,09 miljonit eurot (II kvartal 2019 EBITDA: 0,56 miljonit eurot) ja 2020. aasta I poolaasta EBITDA oli 0,8 miljonit eurot (I poolaasta 2019: 1,1 miljonit eurot). II kv EBITDA vähenes 56% võrreldes eelmise aastaga.

Trükiteenuste segment on juba mitu aastat olnud surve all seoses tavapärase ajakirjanduse jätkuva digitaliseerumisega ja interneti osatähtsuse suurenemisega trükitoodete arvel. Jätkub tihe konkurents müügihindade osas. Trükitavate tiraažide müügiomadused on vähenenud, mis omakorda suurendab trükikuluseid. Lisaks on suureks väljakutseks sisendhindade (sh tööjõud, paber, elekter) kallinemine.

AS Printalli 2020. aasta I poolaasta müügitulu osakaal väljaspool Eestit oli 63% (I poolaasta 2019: 62%).

AS Printall on I kvartaliga viinud lõpule 2019. aastal alustatud viimaste aastate suurima investeeringu ajakirja rullimasinate pooltoote kogumissüsteemide ja voogsöötmise süsteemide köitemasinate koos pooltoote laadimise seadmete paigaldamise. Investeeringu tulemusel on trükikojade tootmisprotsessi oluliselt automatiseeritud. Seadmete paigaldamise järgselt on AS Printall automatiseerinud hinnanguliselt 25 inimese töö, kes on koondatud 2020. aasta I kvartali jooksul.

MEEDIAKONTSERNI VASTUTUS ÜHISKONNAS

Ekspress Grupp on Balti riikide juhtiv meediakontsern. Meediaäri suurfirma ja börsiettevõttena omab kontsern ühiskonnas olulist mõju, seega peab Ekspress Grupi kõikide ettevõtete usaldusväärsus ja laitmatu maine olema alati tagatud. Baltimaade avaliku informuumi peamise kujundaja ning märkimisväärse suurusega tööandjana peavad kontserni ettevõtted olema juhitud vastutustundlikult, töötajad väärtustatud ja motiveeritud, kliendisuhed hoitud ning loodav ajakirjanduslik sisu usaldusväärne ja sõltumatu.

Ekspress Grupi vastutus seisneb eelkõige neis aspektides:

- meedia igapäevase toimimise mõju, roll ja vastutus,
- ühiskondlikult oluliste teemade tõstatamine,
- kliendikogemuse ja rahulolu tagamine,
- tööandjaks olemine pea 1700 inimesele,
- lisapanus ühiskonna ja sektori arengusse,
- keskkonnamõju teadlik juhtimine.

Oma igapäevases tegevuses lähtutakse järgmistest põhimõtetest:

- **Kontserni ettevõtted on juhitud ausalt, seaduskuulekalt ja eetiliselt.** Seda eeldavad nii Ekspress Grupiga seotud osapooled kui ka laiem avalikkus.
- **Tõstatame, juhime tähelepanu, räägime ausalt ja avatult ühiskonnas olulistel teemadel.** Võimendame ühiskonnas olulisi algatusi nii sisuliselt meediakajastustes kui ka täiendavate koostööprojektide kaudu.

Meediaettevõtete ühiskondlik mõju, roll ja vastutus

Peamine ühiskondlik mõju, vastutus ja võimalus positiivselt panustada tuleneb kontserni meediaäridest - ajakirjandusliku sisu loomine ehk eri osapoolte seisukohtade kajastamine ja laiapõhjalised teemakäsitlelused aitavad täita informuumi väärtusliku sisuga. Ühiskond ja lugejad ootavad Ekspress Grupi meediaettevõtelt sõltumatust, kvaliteeti ja usaldusväärsust.

Ajakirjandusliku sisu loomisel peab Ekspress Grupp sarnaselt teiste meediaettevõtetega arvestama tänaseid ühiskondlikke trende ja meediasektori arengusuundi:

- ühiskond on järjest enam polariseerunud, levivad tahtlikud meediat kui ühiskonda lõhestada püüdvad seisukohad, millele püütakse sama jõuliselt vastanduda ning see tõstab uudiste loetavust kõikides kanalites;
- meedia tarbimiseks kasutatakse rohkem erinevaid seadmeid, suund arvutiekraanilt mobiiliekraanile, mis seab nõuded tehnilistele lahendustele - kõikide väljaannete sisu peab olema tarbitav erinevates seadmetes;
- meediamajade suund siseneda uutesse, meediaäri toetavatesse valdkondadesse: kinnisvara- ja piletimüügiportaal, sisuturundus, ürituste korraldamine.

Ajakirjanduseetika algab sõltumatusest

Ajakirjanike ja väljaannete tööd ei tohi mõjutada nende ärihuvid, poliitilised seosed, isiklikud suhted ja kasu, altkäemaksud või muud hüved. Kontsernis järgitakse tasakaalustatud ajakirjanduse põhimõtteid, antakse sõna eri osapooltele ja võimaldatakse vastulauseid, allikate info on alati kontrollitav ning iga ajakirjanik peab vajadusel tagama allikakaitse ja konfidentsiaalsuse. Tundlikke teemasid kajastades on oluline tunda ära piir, kust üle minna ei ole eetiline.

MEEDIA TUNNUSTUSED JA AUHINNAD 2020. AASTAL

Eesti

2020. aasta märtsis kuulutati välja Eesti Meedia-ettevõtete Liidu konkursi „Ajakirjanduspreemiad 2019“ võitjad. Nende hulgas oli palju Ekspress Grupi töötajaid ja väljaandeid:

- Multimeedia kategooria võitja on Delfis 28. märtsil 2019 ilmunud lugu „Nii tehakse filme tegelikult: vaata, kuidas sündis “Tõe ja õiguse” efektimaagia“, mille autorid on Ra Ragnar Novod, Heleri Kuris, Ats Nukki, Mart Nigola, Madis Veltman, Kristi Helme ja Mihkel Ulk.



- Olemusloo kategoorias tuli võitjaks Eero Epner Eesti Ekspressis 8. mail 2019 ilmunud looga „Sest nad saavad“. Antud lugu märgati ja tunnustati ka meediasektori väliselt. Pärnu naiste tugikeskus andis esimest korda välja auhinna Okas, tunnustamaks lähisuhtevägivalda ennetajaid. Esimese Okka omanikuks sai Eesti Ekspressi ajakirjanik Eero Epner, kes sel aastal kirjutas koduvägivalda käsitlenud ja avalikkuses palju vastukaja pälvinud artikli “Sest nad saavad”.
- Uudiste kategoorias tuli võitjaks Mikk Salu Eesti Ekspressis 13. veebruaril 2019 ilmunud looga „Suur vale: Rainer Vakra lõputöö on plagiaat“.
- Üleriigiliste lehtede olemusloo kujundusauhinna võitjad on Ants Nukki ja Tarmo Rajamets Eesti Ekspressis 8. mail 2019 ilmunud looga “Sest nad saavad”.
- Üleriigiliste lehtede visuaalse kommunikatsiooni kategooria võitjad on Eiko Ojala ja Tarmo Rajamets Eesti Ekspressi 11. detsembri 2019 illustratsiooniga “Ametnike tasalülitamine”



2020. aasta veebruaris võitsid uuriva ajakirjanduse auhinna Bonnier'i preemia 2019. aasta eest Eesti Ekspressi ja ERR-i ajakirjanikud. Tunnustus läks Sulev Vedlerile Eesti Ekspressist ja Anna Pihlile ERR-ist listeriabakteri teema kajastamise eest.

2020. aasta alguses selgusid Eesti Pressifotograafide Liidu korraldatava aasta pressifoto konkursi tulemused.



- Parima olemusfoto auhinna sai Priit Simson Ekspress Meediast fotoseeriaga “Teistmoodi naabrid”. Fotoseeria on tehtud Pelgulinna justkui üksteise külge “liimitud” majadest.

AS-i EKSPRESS GRUPP AKTSIAD JA AKTSIONÄRID

Seisuga 30.06.2020, on seltsi aktsiakapital 17 878 105 eurot ja see koosneb 29 796 841 aktsiast nominaalväärtusega 0,60 eurot aktsia kohta. Aktsiakapitali suurus ja aktsiate arv on püsinud muutumatu alates 31. detsembrist 2011.

Kõik aktsiad on ühte liiki ja omandipiirangud puuduvad. Seltsil puuduvad spetsiifilist kontrollõigust andvad aktsiad ja seltsil puudub teave kokkulepete kohta aktsionäride hääleõiguste piirangute kohta. Seltsi põhikirjast ei tulene piiranguid seltsi aktsiate võõrandamisel. Aktsiaseltsi ja aktsionäride vahelistes lepingutes puuduvad samuti aktsiate võõrandamise piirangud. Aktsionäride omavahelistes lepingutes on need seltsile teada vaid selles ulatuses, mis on seotud väärtpaberite pantimisega ning mis on avalik teave.

Aktsionäride struktuur seisuga 30.06.2020 Eesti Väärtpaberite Keskregistri andmetel

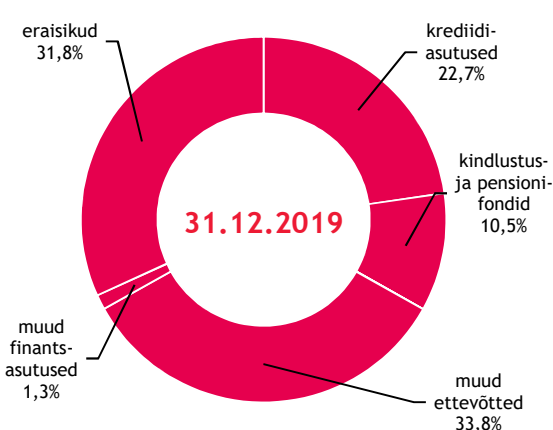
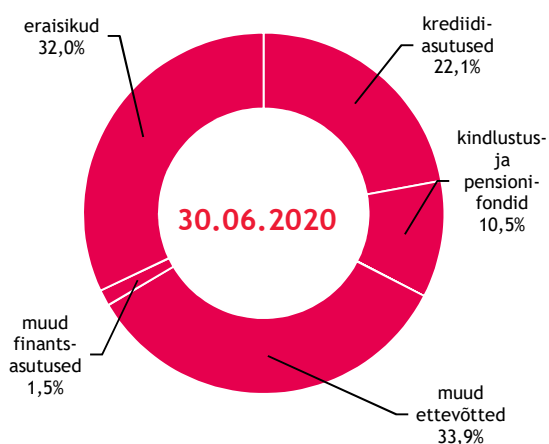
Nimi	Aktsiate arv	%
Hans H. Luik ja tema kontrolli all olevad ettevõtted	17 436 597	58,52%
<i>Hans H. Luik</i>	<i>7 963 307</i>	<i>26,73%</i>
<i>OÜ HHL Rühm</i>	<i>9 473 290</i>	<i>31,79%</i>
ING Luxembourg S.A.	4 002 052	13,43%
LHV Pank ja LHV Varahalduse poolt hallatavad fondid	2 552 254	8,57%
SEB S.A. CLIENT ASSETS UCITS	1 262 194	4,24%
Ülejäänud väikeaktsionärid	4 526 217	15,19%
Omaaktsiad	17 527	0,06%
KOKKU	29 796 841	100,0%

East Capital Asset Management AB omab osalust läbi SEB S.A. CLIENT ASSETS UCITS esindajakonto. KJK Fund SICAV-SIF omab osalust läbi ING Luxembourg S.A. konto.

Hans H. Luige kui lõpliku kasusaaja osalus AS-is Ekspress Grupp seisuga 30.06.2020 on 54,70% (16 299 802 aktsiat).

Aktsonäride jaotus kategooriate lõikes Eesti Väärtpaberite Keskregistri andmetel

Kategooria	30.06.2020		31.12.2019	
	Aktsonäride arv	Aktsiate arv	Aktsonäride arv	Aktsiate arv
Eraisikud	2 825	9 545 189	2 613	9 473 567
Muud ettevõtted	202	10 111 240	190	10 057 842
Muud finantsasutused	40	434 582	40	390 590
Krediitiasutused	11	6 587 237	11	6 756 249
Kindlustus- ja pensionifondid	8	3 118 174	8	3 118 174
Mittetulundusühingud	2	419	2	419
KOKKU	3 088	29 796 841	2 864	29 796 841



AS-i Ekspress Grupp aktsiainfo ja dividendipoliitika

Väärtpaberiinfo

ISIN	EE3100016965
Väärtpaberi lühinimi	EEG1T
Nimekiri/segment	BALTIC MAIN LIST
Emitent	Ekspress Grupp (EEG)
Nominaal	0,60 EUR
Emiteeritud väärtpabereid	29 796 841
Noteeritud väärtpabereid	29 796 841
Noteerimise kuupäev	05.04.2007

Dividendide maksmine otsustatakse iga-aastaselt ning see sõltub kontserni tulemustest, laenulepingus sätestatud tingimuste täitmisest ja võimalikust investeerimisvajadusest. Viimasel kahel aastal (sh 2020. aastal) ei ole kontsern dividende makstud, kuna kontserni eesmärk on jätkata investeringuid digitaalse ärisuuna kasvatamisse. Ekspress Grupi pikaajaline strateegia näeb ette üleminekut valdavalt digitaalsele ärimudelile. Viimase viie aasta jooksul ellu viidud tegevuste tulemusena sõltub ettevõtte järjest vähemal määral trükiteenustest.

Väärtpaberi kauplemissajalugu 2016-2020

Hind (EUR)	I pa 2020	I pa 2019	I pa 2018	I pa 2017	I pa 2016
Avamishind	0,83	1,03	1,26	1,32	1,35
Sulgemishind	0,74	0,86	1,32	1,36	1,28
Kõrgeim	0,86	1,03	1,38	1,37	1,37
Madalaim	0,59	0,80	1,22	1,26	1,18
Keskmine	0,71	0,92	1,30	1,32	1,27
Kaubeldud aktsiaid, tükides	755 818	412 252	365 546	244 463	227 439
Käive, miljonites eurodes	0,54	0,38	0,47	0,32	0,29
Turuväärtus bilansipäeval, miljonites eurodes	22,05	25,63	39,33	40,52	38,14

Ekspress Grupi aktsia (EEG1T) hind eurodes ning kauplemiss statistika NASDAQ Tallinna börsil alates 1. jaanuar 2016 kuni 30. juuni 2020.



Aktsiahinna võrdlus (%) Nasdaq Tallinna börsi indeksiga perioodil 1. jaanuar 2016 - 30. juuni 2020.



ÜHINGU JUHTIMINE

ÜHINGUJUHTIMINE JA STRUKTUUR

Sõltumatut ja läbipaistvat ajakirjandust pooldava meediakontsernina on Ekspress Grupi jaoks usaldusväärse maine hoidmine keskse tähtsusega küsimus. Selle eelduseks on nii ajakirjanduseetika põhimõtete kui ka üldiste käitumisnormide ja seaduste laitmatu järgimine.

Ekspress Grupp lähtub oma äritegevuse korraldamisel kõikidel turgudel (Eesti, Läti ja Leedu) kehtivatest riiklikest regulatsioonidest, ettevõtte põhikirjast, börsiettevõttena Nasdaq Tallinna Börsi nõuetest, Hea Ühingujuhtimise Tava (HÜT) juhistest ning aktsionäride ja investorite võrdse kohtlemise printsiibist. Kontsernis valitseb nulltolerants huvide konflikti, korruptiivse käitumise ja ebaausa konkurentsi osas.

Eesti meediaettevõtted juhinduvad Eesti Ajalehtede Liidu ja Eesti Ajakirjade Liidu eetikakoodeksitest, ettevõttepõhised eetika- ja käitumiskoodeksid on olemas Läti ja Leedu Delfis. Lisaks eetikanormidele järgivad Ekspress Grupi ettevõtted meediatöös kohaliku turu andmekaitse, avaliku teabe ja teisi relevantseid seadusi. Olukordades, mis ei ole reguleeritud, lähtutakse otsuseid tehes ühiskondlikust huvist ja aususe põhimõttest. Täpsemalt on sellest kirjutatud aruande peatükis „Meediakontserni vastutus ühiskonnas“.

Korruptsiooni-, eetika- ja erinevaid vastavusriske juhitakse üldiselt tütarettevõtete põhiselt. Ühtse käitumise tagamiseks tutvustatakse kontserni ettevõtetes uutele töötajatele ärifilosoofiat, ajakirjanduseetikat, allikakaitse-, müügi- ja turundusküsimusi, personalipõhimõtteid ja muud vajalikku.

Kuna ausameelne käitumine algab oma organisatsiooni sisesest suhtlusest, on mitmed kontserni ettevõtted pööranud viimasel ajal üha rohkem teadlikku tähelepanu meeskonnasisese koostöö, töötajaid kaasava dialoogi, infoliikumise ja personaalse vastutuse võtmise tõhustamisele.

Kontserni tasandil toimub regulaarne infovahetus Ekspress Grupi emafirma juhatuse ja tütarettevõtete juhtide vahel. See tagab laiema otsustajate ringi kaasamise ja läbipaistvuse suuremahuliste tehingute, muudatuste ja otsuste puhul.

Kontserni juhtimisstruktuur kattub kontserni juriidilise struktuuriga.

KONTSERNI JURIIDLINE STRUKTUUR

Seisuga 30. juuni 2020 kuulub kontserni 22 ettevõtet (31.12.2019: 24). Kontserni struktuuri kuuluvate ettevõtete detailne loetelu on esitatud aruande lisas 1.

Muudatused kontserni juriidilises struktuuris

10. juulil 2019 võttis ASi Ekspress Grupp 100%line tütarettevõtte UAB Adnet Media vastu otsuse likvideerida 100%line tütarettevõtte OÜ Adnet Media. Äriregistri kanne tehti 27. veebruaril 2020.

2. jaanuaril 2020 ASi Ekspress Grupp nõukogu otsustas viia kontserni struktuuris läbi mitu muudatust, mille eesmärk on suurendada juhtimise efektiivsust ja läbipaistvust, lihtsustada grupi juriidilist struktuuri ning muuta kontserni kesksete finantsteenuste osutamine efektiivsemaks.

Nõukogu otsustas ühendada Leedus UAB Login Conferences UAB-ga Delfi (äriregistri kanne tehti 4. mail 2020) ja likvideerida ettevõtte UAB Sport Media. Lätis likvideeriti SIA Delfi Entertainment (äriregistri kanne tehti 28. veebruaril 2020). Likvideeritavatel ettevõtetel puudus majandustegevus. Eestis otsustati moodustada ASist Printall eraldumise teel uus 100% kontsernile kuuluv tütarettevõtte OÜ Ekspress Finants (äriregistri kanne tehti 27.märts 2020), millega liidetakse grupi finantsüksus. Uus ettevõtte hakkab pakkuma kontserniülest finantseerimis- ja raamatupidamisteenust kontserni tütarettevõtetele Eestis.

ASi Ekspress Grupp 100%line tütarettevõtte SIA Delfi Tickets Service otsustas ühendada tütarettevõtted SIA Bilešu Paradīze ja SIA Delfi Tickets. Ühinemisleping sõlmiti eesmärgiga lihtsustada kontserni juhtimis- ja juriidilist struktuuri. Äriregistri kanne tehti **14. veebruaril 2020**.

31.märtsil 2020 asutas ASi Ekspress Grupp 100%line tütarettevõtte OÜ Hea Lugu koos teiste kirjastustega ettevõtte Eesti Audioraamatute Keskus OÜ, milles OÜ Hea Lugu omab 33,33%list osalust. Asutatud ettevõtte põhitegevusala on audioraamatute kirjastamine ja müük.

Muudatused kontserni tütarettevõtete juhtimises

24. märtsil 2020 otsustas ASi Printall nõukogu pikendada juhatuse liikme Tõnis Peebo volitusi kuni 27. märtsini 2023. Ettevõtte juhatus jätkab endises kolmeliikmelises koosseisus: Andrus Takkin (juhatuse esimees), Evali Müls ja Tõnis Peebo.

16. aprillil 2020 ASi Ekspress Grupp nõukogu esimees Ahto Päril astus tagasi ASi Printall nõukogu liikme kohalt. Printalli nõukogu jätkab samuti neljaliikmelisena: Hans H. Luik (esimees), Mari-Liis Rüütsalu, Signe Kukin ja Kaspar Hanni.

5. juunil 2020 otsustas ASi Ekspress Meedia nõukogu pikendada juhatuse liikme Tarvo Ulejevi volitusi kuni 10. juunini 2023 ja juhatuse liikme Erle Laak-Sepa volitusi kuni 12. juulini 2023. Ettevõtte juhatus jätkab endises viieliikmelises koosseisus: Argo Virkebau (juhatuse esimees), Urmo Soonvald, Tarvo Ulejev, Erle Laak-Sepp ja Karin Vene.

AKTSIONÄRIDE ÜLDKOOSOLEK

Üldkoosolek on ASi Ekspress Grupp kõrgeim juhtimisorgan. Korraline üldkoosolek toimub üks kord aastas mitte hiljem kui kuue kuu jooksul pärast majandusaasta lõppu ettevõtte asukohas. Erakorraline üldkoosolek kutsutakse kokku seaduses sätestatud juhtudel.

ASi Ekspress Grupp korraline aktsionäride üldkoosolek toimus 17. juunil 2020 aktsiaseltsi asukohas. Koosolekust võtsid osa kõik juhatuse liikmed. Üldkoosolekul:

- Kinnitati ASi Ekspress Grupp 2019. aasta konsolideeritud majandusaasta aruanne ja kasumi jaotamise ettepanek. 2019. a puhaskasumist, milleks oli 1 394 tuhat eurot, suurendati kohustuslikku reservkapitali 70 tuhande euro võrra ning ülejäänud summa, milleks oli 1 324 tuhat eurot, kanti eelmiste perioodide jaotamata kasumisse.
- Valiti ASi Ekspress Grupp nõukogu liikmeks Priit Rohumaa viieks aastaks kuni 16.06.2025.
- Ostustati maksta ASi Ekspress Grupp nõukogu liikmele Priit Rohumaale kuutasu 1 000 eurot.
- Valiti ASi Ekspress Grupp audiitoriks perioodiks 1.01.2020-31.12.2023 OÜ KPMG Baltics.
- Kinnitati heaks põhikirja muutmise ettepanekud.

NÕUKOGU

Ettevõtte tegevust ja juhtimist korraldab ning juhatuse tegevuse üle teostab järelevalvet nõukogu. Nõukogu planeerib ettevõtte tegevust ja korraldab selle juhtimist ning teostab järelevalvet juhatuse tegevuse üle. Kontrolli tulemused teeb nõukogu teatavaks üldkoosolekule. Nõukogu tööd korraldab nõukogu esimees. Nõukogu peamiseks ülesandeks on kontserni olulisemate strateegiliste ja taktikaliste otsuste kinnitamine ning kontserni juhatuse tegevuse kontrollimine. Nõukogu juhindub oma tegevuses ettevõtte põhikirjast, üldkoosoleku suunistest ja seadusandlusest. Nõukogu koosolekud toimuvad tavaliselt kord kvartalis, muudel juhtudel lähtutakse kontserni vajadustest ning otsuseid tehakse vastavalt vajadusele ka e-kirja teel.

Vastavalt põhikirjale koosneb nõukogu kolmest kuni seitsmest liikmest. Liikmete arvu otsustab üldkoosolek. Nõukogu liikmed valib üldkoosolek viieks aastaks. Ekspress Grupi nõukogusse kuulub alates 17. juunist 2020 viis liiget. 17. juunil 2020 toimunud aktsionäride üldkoosolekul valiti nõukogu uueks liikmeks Priit Rohumaa ning otsustati muuta nõukogu liikmete tasu maksmise korda. Alates 17. juunis 2020 makstakse nõukogu liikmele Priit Rohumaale kuutasu 1 000 eurot. Teistele nõukogu liikmetele tasu ei maksta. ASi Ekspress Grupp nõukogu valis nõukogu uueks esimeheks ja auditikomitee liikmeks Priit Rohumaa alates 19. juunist 2020.

Priit Rohumaa (ametisse nimetatud kuni 16.06.2025)

- Nõukogu esimees ja auditikomitee liige, nõukogus alates 17.06.2020.
- Viru Keemia Grupp AS, juhatuse esimees aastatel 2009-2015
- Nõukogu esimees ettevõttes Arenguseire Keskus
- Nõukogu liige ettevõtetes Tallinna Vesi AS, Tallinna Tehnikaülikooli vilistlaskogu, Euroopa Äriinglite võrgustik Brüsselis, Eesti Äriinglite võrgustik, Nutshell Invest OÜ
- Omandanud aastal 1998 energeetika alal magistrikraadi Tallinna Tehnikaülikoolis ja aastal 2004 rahvusvahelises ärijuhtimises magistrikraadi Estonian Business School'is.
- ASi Ekspress Grupp aktsiate arv: -.

Hans H. Luik (ametisse nimetatud kuni 20.05.2024)

- Nõukogu liige alates 1.06.2004
- OÜ HHL Rühm juhatuse liige
- OÜ Minigert juhatuse liige
- Lõpetanud Tartu Ülikooli ajakirjanduse eriala 1984. aastal.
- AS-i Ekspress Grupp aktsiate arv: 16 299 802 (54,70%)

Indrek Kasela (ametisse nimetatud kuni 20.05.2024) - sõltumatu nõukogu liige

- Nõukogu liige alates 20.06.2014
- Fondivalitseja Amber Trust partner
- Juhatuse esimees AS-is PRFoods
- Nõukogu liige äriühingutes AS Toode, ELKE Grupi AS, EPhaG AS ja Salva Kindlustuse AS
- Lõpetanud 1996 New Yorgi Ülikooli õigusteaduse magistrina. Bakalaureusekraadi omandanud Tartu Ülikoolis 1994, omab tunnistust EL-i õiguses Uppsala Ülikoolist.
- AS-i Ekspress Grupp aktsiate arv: -.

Peeter Saks (ametisse nimetatud kuni 26.10.2021) - sõltumatu nõukogu liige

- Nõukogu liige alates 26.10.2016
- Balti riikide era- ja riskikapitaliettevõtte AS BaltCap juhtivpartner
- BC EKT HoldCo OÜ ja Surroundings OÜ juhatuse liige
- Nõukogu liige ettevõtetes AS Epler & Lorez, AS Adam Bd, Intrac Eesti AS, BPT Real Estate AS, Fitek AS, Eesti Keskkonnateenused AS, Radix Hoolduse OÜ, OÜ Kudjape Ümberlaadimisjaam ja Radix Rent OÜ
- Lõpetanud 1993. aastal Tallinna Tehnikaülikooli majandusteaduskonna.
- AS-i Ekspress Grupp aktsiate arv: -.

Aleksandras Česnavičius (ametisse nimetatud kuni 26.10.2021) - sõltumatu nõukogu liige

- Nõukogu liige alates 26.10.2016
- Central European Media Enterprises Ltd. Rumeenia regiooni direktor
- Delfi Leedu juhatuse esimees aastatel 2011-2013
- Omandanud 2010. aastal meedia alal doktorikraadi Vilniuse Ülikoolis.
- AS-i Ekspress Grupp aktsiate arv: -.

ASi Ekspress Grupp nõukogu esimees Ahto Päril, kes oli ASi Ekspress Grupp nõukogu liige ja auditikomitee liige alates 22. november 2018, astus 16. aprillil 2020 tagasi Ekspress Grupi nõukogu liikme ja auditikomitee liikme kohalt ning ASi Printall nõukogu liikme kohalt.

JUHATUS

Ettevõtte juhatuse volitused on sätestatud äriseadustikus ning need on piiratud ettevõtte põhikirjas määratud ulatuses. Juhatus on kohustatud tegutsema majanduslikult kõige otstarbekamal viisil, lähtudes ettevõtte ja kõikide aktsionäride parimatest huvidest ning tagades ettevõtte jätkusuutliku arengu vastavalt seatud eesmärkidele ja strateegiale. Juhatus ja nõukogu teevad ettevõtte huvide parimaks tagamiseks igakülgselt koostööd.

Juhatus liikmed valitakse ametisse kuni viieks aastaks. Juhatus liikmete valimiseks ja tagasikutsumiseks on vajalik nõukogu lihthälteenamus. Juhatus liige võib juhatuselt tagasi astuda, teatades sellest nõukogule üks kuu ette. Ekspress Grupi ja juhatuse liikmete vahel puuduvad kokkulepped, mis käsitleksid hüvitisi seoses väärtpaberituruseaduse 19. peatükis sätestatud aktsiaseltsi ülevõtmisega. Vastavalt põhikirjale koosneb juhatus ühest kuni viiest liikmest. Ekspress Grupi juhatus on kolmeliikmeline.

Mari-Liis Rüütsalu (ametis kuni 31.12.2022)



- Juhatusesimees ja grupi tegevjuht alates 01.01.2017, alates 01.01.2020 on pikendatud volitusi järgmiseks kolmeks aastaks.
- AS-i Ekspress Meedia tegevjuht 2015-2016
- AS-i Delfi tegevjuht 2012-2015
- AS-i Estravel turundus- ja arendusdirektor 1998-2012
- Lõpetanud Eesti Majandusjuhtide Instituudi 1998. aastal ettevõtte majanduse erialal ja Tartu Ülikooli Pärnu kolledži 1995. aastal ettevõtluse ja ärijuhtimise erialal
- AS-i Ekspress Grupp aktsiate arv: -.

Kaspar Hanni (ametis kuni 18.12.2020)



- Juhatusliige alates 18.12.2017 volitustega kuni 3 aastat, grupi arendusdirektor
- Eesti Äriinglite Assotsiatsiooni juhatuse liige alates 2017
- Microsofti tarkvaravastavuse juht Balti riikides 2015-2016
- Microsofti suurklientide osakonna juht Balti riikides 2011-2015
- Lõpetanud Estonian Business Schooli ärijuhtimise magistrikraadiga 2002. aastal. Õppinud infotehnoloogiat Tallinna Tehnikaülikoolis
- AS-i Ekspress Grupp aktsiate arv: -.

Signe Kukin (ametis kuni 31.07.2021)



- Juhatusliige alates 01.08.2018 volitustega kuni 3 aastat, grupi finantsdirektor
- 2012 - 2017 AS Merko Ehitus, kontserni finantsjuht
- 2001-2011 United Utilities International Ltd erinevatel positsioonidel Eestis, Suurbritannias ja Araabia Ühendemiraatides
- 1997-2001 Deloitte, audiitor
- Lõpetanud Tallinna Tehnikaülikooli majanduse eriala 1999. aastal (diplomiõpe)
- 2004 Association of Chartered Certified Accountants - ACCA, kogemustega liige (Fellow Member) - FCCA
- AS-i Ekspress Grupp aktsiate arv: -.

TÜTARETTEVÕTETE NÕUKOGUD JA JUHATUSED

ASi Ekspress Grupp tütarettevõtete nõukogude volitused ja vastutus tulenevad nende põhikirjast ning kontsernisisesest reeglist. Põhikirja muutmine toimub vastavalt äriseadustikus sätestatule. Nõukogud on üldjuhul moodustatud vastava tütarettevõtte põhiosanikuks oleva ettevõtte juhatuse ja nõukogu liikmetest.

Olulisemate tütarettevõtete nõukogude koosolekud toimuvad tavaliselt kord kvartalis, muudel juhtudel lähtutakse kontserni vajadustest, tütarettevõtte põhikirjast ja õigusaktidest. Tütarettevõtete nõukogu liikmetele üldjuhul eraldi tasu ei maksta.

Tütarettevõtte juhataja või juhatuse liikme nimetab ametisse tütarettevõtte nõukogu. Alljärgnevalt on toodud ASi Ekspress Grupp 100%lises omanduses olevate olulisemate tütarettevõtete nõukogud ja juhatused seisuga 30. juuni 2020:

ETTEVÕTE*	NÕUKOGU	JUHATUS
Printall AS (10 331 403)	Hans Luik (esimees), Kaspar Hanni, Signe Kukin, Mari-Liis Rüütsalu	Andrus Takkin (esimees), Evali Mültis, Tõnis Peebo
Ekspress Meedia AS (13 761 382)	Hans Luik (esimees), Mari-Liis Rüütsalu, Kaspar Hanni, Signe Kukin	Argo Virkebau (esimees) Urmo Soonvald, Tarvo Ulejev, Erle Laak-Sepp, Karin Vene
Delfi UAB (4 342 652)	Mari-Liis Rüütsalu (esimees), Kaspar Hanni, Signe Kukin	Vytautas Benokraitis
SIA Biļešu Paradīze (569 312)	Mari-Liis Rüütsalu (esimees), Ēriks Naļivaiko, Signe Kukin, Konstantins Kuzikovs	Jānis Ķuzulis (esimees), Jānis Daube
Delfi A/S (Läti) (2 897 304)	Mari-Liis Rüütsalu (esimees), Kaspar Hanni, Signe Kukin	Konstantins Kuzikovs (esimees), Ingus Bērziņš, Anatolijs Golubovs

* Põhitütarettevõttes emaettevõttele kuuluva aktsiakapitali summa seisuga 30. juuni 2020 on näidatud sulgudes.

KONSOLIDEERITUD RAAMATUPIDAMISE VAHEARUANNE

Konsolideeritud bilanss (auditeerimata)

(tuhandetes EUR)	30.06.2020	31.12.2019
VARAD		
Käibevara		
Raha ja raha ekvivalendid	6 306	3 647
Nõuded ostjate vastu ja muud nõuded	9 799	12 705
Ettevõtte tulumaksu nõuded	24	0
Varud	3 053	3 120
Käibevara kokku	19 181	19 472
Põhivara		
Muud nõuded ja investeeringud	1 002	975
Edasilükkunud tulumaksu vara	38	38
Investeeringud ühisettevõtetesse	1 407	1 254
Investeeringud sidusettevõtetesse	2 274	2 356
Materiaalne põhivara (Lisa 4)	14 561	14 943
Immateriaalne põhivara (Lisa 4)	56 664	56 369
Põhivara kokku	75 945	75 935
VARAD KOKKU	95 126	95 407
KOHUSTUSED		
Lühiajalised kohustused		
Võlakohustused (Lisa 6)	3 264	5 100
Võlad ja ettemaksed	18 118	16 483
Ettevõtte tulumaksu kohustused	35	65
Lühiajalised kohustused kokku	21 416	21 647
Pikaajalised kohustused		
Pikaajalised võlakohustused (Lisa 6)	19 310	19 242
Muud pikaajalised kohustused	2 930	2 895
Pikaajalised kohustused kokku	22 239	22 137
KOHUSTUSED KOKKU	43 655	43 784
OMAKAPITAL		
Vähemusosalus	108	100
Emettevõtte omanikele kuuluv kapital ja reservid:		
Aktsiakapital (Lisa 10)	17 878	17 878
Ülekurs	14 277	14 277
Omaaktsiad (Lisa 10)	(22)	(22)
Reservid (Lisa 10)	1 758	1 688
Jaotamata kasum	17 472	17 701
Emettevõtte omanikele kuuluv kapital ja reservid kokku	51 363	51 522
OMAKAPITAL KOKKU	51 471	51 622
KOHUSTUSED JA OMAKAPITAL KOKKU	95 126	95 407

Aruande lisad lehekülgedel 32-44 on konsolideeritud vahearuande lahutamatu osa.

Konsolideeritud koondkasumiaruanne (auditeerimata)

(tuhandetes EUR)	II kv 2020	II kv 2019	I pa 2020	I pa 2019	12 kuud 2019
Müügitulu	13 912	17 475	29 593	32 785	67 456
Müüdnud toodangu kulu	(11 598)	(14 126)	(25 070)	(27 223)	(54 044)
Brutokasum	2 315	3 349	4 523	5 562	13 412
Muud äritulud	552	170	659	289	607
Turunduskulud	(531)	(894)	(1 288)	(1 625)	(3 124)
Üldhalduskulud	(1 602)	(1 969)	(3 495)	(3 906)	(8 024)
Muud ärikulud	(56)	(35)	(80)	(56)	(148)
Ärikasum /(kahjum)	678	621	319	264	2 722
Intressitulud	6	6	12	12	22
Intressikulud	(217)	(183)	(441)	(317)	(784)
Muud finantstulud/(kulud)	(12)	(25)	(28)	(44)	(61)
Kokku finantstulud/(kulud)	(223)	(202)	(457)	(349)	(823)
Kasum/(kahjum) ühisettevõtete aktsiatelt ja osadelt	135	51	8	0	(38)
Kasum/(kahjum) sidusettevõtete aktsiatelt ja osadelt	(8)	(16)	(28)	(75)	(114)
Kasum /(kahjum) enne tulumaksustamist	582	454	(158)	(160)	1 746
Tulumaks	(1)	(97)	(2)	(98)	(339)
Aruandeperioodi kasum /(kahjum)	582	356	(160)	(258)	1 407
Aruandeperioodi kasum /(kahjum), mis on omistatav					
Emaettevõtte aktsionäridele	575	354	(168)	(263)	1 394
Vähemososalusele	7	2	8	5	13
Koondkasum /(kahjum) kokku	582	356	(160)	(258)	1 407
Aruandeperioodi koondkasum /(kahjum), mis on omistatav					
Emaettevõtte aktsionäridele	575	354	(168)	(263)	1 394
Vähemososalusele	7	2	8	5	13
Tava- ja lahustunud kasum /(kahjum) aktsia kohta (Lisa 8)	0,02	0,01	(0,01)	(0,01)	0,05

Aruande lisad lehekülgedel 32-44 on konsolideeritud vahearuanne lahutamatu osa.

Konsolideeritud omakapitali muutuste aruanne (auditeerimata)

(tuhandetes EUR)	Emaettevõtte omanikele omistatav osa						Vähemusosalus	Omakapital kokku
	Aktiivkapital	Ülekurs	Oma-aktsiad	Reservid	Jaotamata kasum	Kokku		
Saldo 31.12.2018	17 878	14 277	(22)	1 688	16 526	50 347	87	50 434
IFRS 16 esmase rakendamise mõju (lisa 2)	0	0	0	0	(219)	(219)	0	(219)
Korrigeeritud saldo 01.01.2019	17 878	14 277	(22)	1 688	16 307	50 128	87	50 215
Aruandeperioodi puhaskasum / (kahjum)	0	0	0	0	(263)	(263)	5	(258)
<i>Aruandeperioodi koondkasum / (kahjum) kokku</i>	<i>0</i>	<i>0</i>	<i>0</i>	<i>0</i>	<i>(263)</i>	<i>(263)</i>	<i>5</i>	<i>(258)</i>
Saldo 30.06.2019	17 878	14 277	(22)	1 688	16 044	49 865	92	49 957
Saldo 31.12.2019	17 878	14 277	(22)	1 688	17 701	51 522	100	51 622
Kohustusliku reservkapitali suurendamine	0	0	0	70	(70)	0	0	0
<i>Tehingud omanikega kokku</i>	<i>0</i>	<i>0</i>	<i>0</i>	<i>70</i>	<i>(70)</i>	<i>0</i>	<i>0</i>	<i>0</i>
Muud muutused	0	0	0	0	9	9	0	9
Aruandeperioodi puhaskasum / (kahjum)	0	0	0	0	(168)	(168)	8	(160)
<i>Aruandeperioodi koondkasum / (kahjum) kokku</i>	<i>0</i>	<i>0</i>	<i>0</i>	<i>0</i>	<i>(168)</i>	<i>(168)</i>	<i>8</i>	<i>(160)</i>
Saldo 30.06.2020	17 878	14 277	(22)	1 758	17 472	51 363	108	51 471

Aruande lisad lehekülgedel 32-44 on konsolideeritud vahearuanne lahutamatu osa.

Konsolideeritud rahavoogude aruanne (auditeerimata)

(tuhandetes EUR)	I pa 2020	I pa 2019
Rahavood äritegevusest		
Aruandeperioodi ärikasum	319	264
Korrigeerimised:		
Põhivara kulum ja väärtuse langus (Lisa 4)	2 011	1 977
(Kasum)/-kahjum põhivara müügist ja mahakandmisest	(3)	2
Äritegevuse rahavood:		
Äritegevusega seotud nõuete ja ettemaksete muutus	2 470	(1 902)
Varude muutus	68	(77)
Äritegevusega seotud kohustuste ja ettemaksete muutus	1 515	2 182
Rahavood põhitegevusest	6 379	2 446
Makstud ettevõtte tulumaks	(56)	(140)
Makstud intressid	(306)	(317)
Rahavood äritegevusest kokku	6 017	1 989
Rahavood investeerimistegevusest		
Tütar- ja sidusettevõtete ning muude investeeringute ost (miinus omandatud sularaha) / sissemaksed kapitaliosaluse meetodil arvestatud investeeringutesse	(203)	(4 960)
Saadud intressid	1	12
Materiaalse ja immateriaalse põhivara soetamine (Lisa 4)	(1 037)	(1 352)
Materiaalse ja immateriaalse põhivara müük	29	4
Antud laenud	(98)	(78)
Antud laenude tagasimaksed	0	301
Rahavood investeerimistegevusest kokku	(1 308)	(6 073)
Rahavood finantseerimistegevusest		
Saadud dividendid	150	0
Rendikohustuse põhiosa tagasimaksed	(519)	(410)
Arvelduskrediidi kasutuse muutus	(1 018)	67
Saadud laenud / Laenude tagasimaksed (Lisa 6)	(662)	4 667
Rahavood finantseerimistegevusest kokku	(2 050)	4 324
RAHA JA RAHA EKVIVALENTIDE MUUTUS	2 659	240
Raha ja raha ekvivalendid perioodi alguses	3 647	1 268
Raha ja raha ekvivalendid perioodi lõpus	6 306	1 507

Aruande lisad lehekülgedel 32-44 on konsolideeritud vahearuande lahutamatu osa.

KONSOLIDEERITUD VAHEARUANDE VALITUD LISAD

Lisa 1. Üldine informatsioon

AS-i Ekspress Grupp ja tema tütarettevõtete peamised tegevusalad on online meedia, ajalehtede, ajakirjade ja raamatute kirjastamine ning trükiteenuste osutamine. AS Ekspress Grupp (registreerimisnumber 10004677; aadress Parda 6, 10151 Tallinn) on Eesti Vabariigis registreeritud valdusettevõte. Kontserni konsolideerimisgruppi kuuluvad allpool toodud tütar-, ühis- ja sidusettevõtted.

Käesoleva vahearuande on juhatus heaks kiitnud ja allkirjastanud 30. juulil 2020. Ekspress Grupi kontserni (edaspidi *kontsern*) konsolideeritud raamatupidamise vahearuanne kajastab allpool toodud ettevõtete majandustulemusi.

Ettevõtte nimi	Staatus	Osalus 30.06.2020	Osalus 31.12.2019	Põhitegevus	Asukoht
Tegevussegment: kesksed tegevused					
Ekspress Grupp AS	Emaettevõtte			Kontserniettevõtete haldamine ja tugiteenused	Eesti
Ekspress Finants OÜ	Tütarettevõtte	100%	-	Finantseerimis- ja raamatupidamisteenused (asutatud märts 2020)	Eesti
Tegevussegment: meedia (online- ja trükimeedia)					
Ekspress Meedia AS	Tütarettevõtte	100%	100%	Online-meedia, päeva- ja nädalalehete kirjastamine ja ajakirjade kirjastamine	Eesti
Delfi A/S	Tütarettevõtte	100%	100%	Online-meedia	Läti
D Screens SIA	Tütarettevõtte	100%	100%	Välireklaami müük	Läti
Delfi Ticket Service SIA	Tütarettevõtte	100%	100%	Holding ettevõtte	Läti
Delfi Tickets SIA	Tütarettevõtte	-	100%	Holding ettevõtte (ühendatud SIA-ga Biļešu Paradīze alates veebruar 2020)	Läti
Biļešu Paradīze SIA	Tütarettevõtte	100%	100%	Elektronilise piletimüügiplatvormi ja piletimüügikohtade haldamine	Läti
Altero SIA	Sidusettevõtte	25,48%	25,48%	Finantstoodete võrdlus- ja vahendusportaal	Läti
Delfi UAB	Tütarettevõtte	100%	100%	Online-meedia	Leedu
UAB Login Conferences	Tütarettevõtte	-	100%	Tehnoloogia- ja innovatsioonikonverentsi korraldamine (ühendatud Delfi UAB-ga alates mai 2020)	Leedu
Sport Media UAB	Tütarettevõtte	51%	51%	Hetkel ei tegutse	Leedu
Hea Lugu OÜ	Tütarettevõtte	83%	83%	Raamatute kirjastamine	Eesti
Eesti Audioraamatute Keskus OÜ	Sidusettevõtte	33,33%	-	Audioraamatute tootmine ja müük (asutatud märts 2020)	Eesti
Adnet Media UAB	Tütarettevõtte	100%	100%	Internetireklaami lahendused ja -võrgustik	Leedu
Adnet Media OÜ	Tütarettevõtte	-	100%	Internetireklaami lahendused ja -võrgustik. Likvideeritud 27. veebruaril 2020.	Eesti
Adnet Media SIA	Tütarettevõtte	100%	100%	Internetireklaami lahendused ja -võrgustik	Läti
Videotinklas UAB	Tütarettevõtte	100%	100%	Sisuloome produktsioonistuudio	Leedu
Õhtuleht Kirjastus AS	Ühisettevõtte	50%	50%	Ajalehete kirjastamine ja ajakirjade kirjastamine	Eesti
Express Post AS	Ühisettevõtte	50%	50%	Perioodika kojukanne	Eesti
Linna Ekraanid OÜ	Tütarettevõtte	100%	100%	Digitaalse välireklaami müük	Eesti
Centra Ekrani SIA	Tütarettevõtte	100%	100%	Hetkel ei tegutse	Läti
Bababh Media OÜ	Sidusettevõtte	49%	49%	Videootootmise müük, meedia- ja taristulahendused	Eesti
Kinnisvarakeskkond OÜ	Sidusettevõtte	49%	49%	Kinnisvaraportaali arendamine	Eesti
Tegevussegment: trükiteenused					
Printall AS	Tütarettevõtte	100%	100%	Trükiteenuste osutamine	Eesti
Tegevussegment: meelelahutus					
Delfi Entertainment SIA	Tütarettevõtte	-	100%	Likvideeritud 28. veebruaril 2020	Läti

Lisa 2. Koostamise alused

ASi Ekspress Grupp 30.06.2020 lõppenud II kvartali ja I poolaasta konsolideeritud vahearuanne on koostatud vastavuses rahvusvahelise finantsaruandluse standardiga IAS 34 „Vahearuanne”. Lühendatud konsolideeritud vahearuanne on mõeldud lugemiseks koos 31.12.2019 lõppenud majandusaasta aruandega.

Juhatuse hinnangul kajastab ASi Ekspress Grupp 2020. aasta II kvartali ja I poolaasta konsolideeritud vahearuanne õigesti ja õiglaselt kontserni majandustulemust ja kõik kontserni ettevõtted on jätkuvalt tegutsevad ettevõtted. Käesolevat vahearuanne ei ole audiitorid auditeerinud ega muul moel kontrollinud. Konsolideeritud raamatupidamise vahearuanne on esitatud tuhandetes eurodes, kui ei ole märgitud teisiti.

Käesoleva aruande koostamisel rakendatud arvestuspõhimõtted on samad, mida kasutati kontserni 31. detsembril 2019 lõppenud majandusaasta konsolideeritud aruandes.

Alates 1. jaanuarist 2019 rakendas kontsern esmakordselt IFRS 16 „Rendilepingud”. Kontsern rakendas IFRS 16, kasutades modifitseeritud tagasiulatuvat meetodit, mille kohaselt kajastatakse esmase kohaldamise kumulatiivset mõju jaotamata kasumis 1. jaanuaril 2019. Rendiarvestuses tehtud muudatusi on kirjeldatud alljärgnevalt.

Rendiarvestus

IFRS 16-le üleminekul kajastas kontsern täiendavaid kasutusõiguse varasid ning rendikohustusi, tekkinud vahe kajastati jaotamata kasumis.

(tuhandetes EUR)	1. jaanuar 2019
Kasutusõiguse vara	3 077
Rendikohustus	3 296
Jaotamata kasum	(219)

Kasutusrendiks klassifitseeritud rendilepingute rendikohustuste mõõtmisel diskonteeris kontsern rendimakseid, kasutades selleks alternatiivset laenuintressimäära seisuga 1. jaanuar 2019. Rakendatud kaalutud keskmine intressimäär on 2,15%.

Lepingu sõlmimisel hindab kontsern, kas leping on rendileping või kas leping sisaldab endas renti. Leping on rendileping (või sisaldab endas renti), kui leping annab õiguse kontrollida ja kasutada kindlaksmääratud vara teatud aja jooksul tasu eest. Hindamaks, kas leping annab õiguse kontrollida ning kasutada vara, kasutab kontsern IFRS 16 rendi definitsiooni.

Neid arvestuspõhimõtteid rakendatakse lepingutele, mis on sõlmitud 1. jaanuaril 2019 või hiljem.

Kontsern kui rentnik

Rendikomponenti sisaldava lepingu sõlmimisel või muutmisel jaotab kontsern lepingus sisalduva tasu igale rendikomponendile selle eraldiseisva hinna alusel.

Kontsern kajastab kasutusõiguse vara ja rendikohustust rendi alguse kuupäeval. Kasutusõiguse vara mõõdetakse algselt soetusmaksumuses, mis koosneb rendikohustuse algsummast. Rendikohustuse algsummat korrigeeritakse tehtud ettemaksete võrra, tehtud otseste kulutuste võrra ning taastamiskulude võrra (mis tulenevad vara demonteerimisest ning taastamisest). Saadud summast on maha arvatud saadud rendisoodustused.

Kasutusõiguse vara amortiseeritakse lineaarsel meetodil rendi alguskuupäevast kuni rendiperioodi lõpuni, välja arvatud juhul, kui rendilepinguga antakse alusvara omandiõigus kontsernile rendiperioodi lõpus üle või kui kasutusõiguse vara jääkväärtus viitab sellele, et kontsern plaanib kasutada vara väljaostuoptsiooni. Sellisel juhul amortiseeritakse kasutusõiguse vara alusvara kogu kasuliku eluea jooksul, mis määratakse samadel alustel nagu vastavate kontserni omatavate materiaalsete põhivarade puhul. Lisaks vähendatakse kasutusõiguse vara väärtuse langusest tulenevate kahjumite korral. Samuti korrigeeritakse kasutusõiguse vara rendikohustuse teatud ümberhindamistel.

Rendikohustust mõõdetakse algselt rendimaksete nüüdisväärtuses, mida ei ole veel makstud rendisuhte alguskuupäevaks, kasutades rendi sisemist intressimäära või, kui seda määra ei ole võimalik kindlaks teha, siis alternatiivset laenuintressimäära. Üldjuhul kasutab kontsern diskontomäärana alternatiivset laenuintressimäära.

Kontsern leiab alternatiivse laenuintressimäära, kasutades selleks erinevaid finantseerimisallikaid. Saadud sisendeid korrigeeritakse, võttes arvesse renditingimusi ja renditava vara tüüpi, et jõuda renditavale varale sobiva alternatiivse laenuintressimäärani.

Rendikohustuses sisalduvate rendimaksete hulka kuuluvad järgmised osad:

- fikseeritud maksed (sealhulgas sisuliselt fikseeritud rendimaksed)
- väljaostuhind (kui vara ost on piisavalt kindel)
- garanteeritud jääkväärtus (makstava summa eeldatav väärtus)
- indeksist või määrast sõltuvad rendimaksed.

Rendikohustust mõõdetakse korrigeeritud soetusmaksumuses. See arvutatakse ümber siis, kui tulevastes rendimaksetes on muutusi, mis tulenevad indeksist või määrast, kui muutub hinnang garanteeritud jääkväärtuse summa osas või kui kontsern muudab oma hinnangut selle osas, kas soovitakse kasutada vara väljaostu, rendi pikendamise või lõpetamise võimalusi. Samuti mõõdetakse rendikohustust ümber, kui muutuvad fikseeritud maksed (sealhulgas sisuliselt fikseeritud rendimaksed).

Kui rendikohustust hinnatakse ümber ülal loetletud põhjustel, tehakse kasutusõiguse vara bilansilises maksumuses vastav korrigeerimine. Rendikohustuse muudatuse mõju kajastatakse kasumiaruandes, kui kasutusõiguse vara bilansiline maksumus on vähendatud nullini.

Lühiajalised rendilepingud ja väheväärtuslike varade rendilepingud

Kontsern on otsustanud mitte kajastada kasutusõiguse varasid ning rendikohustusi väheväärtuslike vara rentide ning lühiajaliste rentide puhul. Kontsern kajastab nende rentidega seotud rendimaksed kuluna lineaarselt rendiperioodi jooksul.

Lisa 3. Finantsriskide juhtimine

Finantsriskide juhtimine on oluline ja lahutamatu osa kontserni äriprotsesside juhtimisel. Juhtkonna võimel identifitseerida, mõõta ja kontrollida erinevaid riske on oluline mõju kontserni kasumlikkusele. Risk on kontserni juhtkonna defineeritud kui võimalik negatiivne kõrvalekalle oodatavast finantstulemusest.

Kontserni tegevusega kaasnevad mitmed finantsriskid, millest olulisemat mõju avaldavad krediidirisk, likviidsusrisk, tururisk (sh valuutakursi risk, intressimäärarisk ja hinnarisk), tegevusrisk ja kapitalirisk.

Kontserni riskijuhtimise aluseks on Tallinna Börsi, Finantsinspeksiooni ja teiste regulatiivsete organite seatud nõuded, üldiselt aktsepteeritud raamatupidamisstandardid ja hea tava ning kontserni ja tema tütarettevõtete sisemised regulatsioonid ja poliitika. Riskide juhtimine kontserni tasandil sisaldab riskide määramist, mõõtmist ja kontrollimist. Kontserni riskijuhtimise süsteem keskendub finantsturgude ettemääramatusel ja võimaluste leidmisel sellest tulenevate potentsiaalsete negatiivsete mõjude minimeerimiseks kontserni finantstegevusele.

Peamine roll riskide juhtimisel lasub kontserni emaeettevõtte ja tütarettevõtete juhatustel. Kontsern hindab ja piirab riske süstemaatilise riskihalduse kaudu. Kontserni finantsüksus tegeleb kontserni juhtkonna volitusel nii emaeettevõtte kui ka tütarettevõtete finantseerimisega ja sellest otseselt tulenevalt likviidsusriski ja intressimäärariski haldamisega. Ühissetevõtetes teostatakse riskijuhtimist koostöös ühissetevõtete teise aktsionäriaga.

Krediidirisk

Krediidirisk väljendub kahjuna, mida kontsern võib kanda ja mida põhjustab tehingu vastaspool, kui ta jätab oma lepingulised finantskohustused täitmata. Krediidiriskile on avatud raha ja pangakontod, nõuded ostjatele, muud lühiajalised nõuded ja antud laenud.

Kontsern hoiustab oma rahalisi vahendeid (sh tähtajaline hoius) järgmistes Balti riikide pankades:

Pank	Moody`s	Standard & Poor`s
SEB	Aa2	A+
Swedbank	Aa3	A+
Citadele	Ba1	-
Luminor/LHV	Baa1/Baa1	-/-

Kasutatud on pankade viimast pikaajalist krediidireitingut, mis oli esitatud iga panga kodulehel.

Krediidiriskide vähendamiseks jälgitakse pidevalt klientide maksedistsipliini. Kehtestatud on krediidipoliitika, tagamaks teenuste ja toodete müük adekvaatse krediidi ajalooga klientidele ning ettemaksude rakendamine kõrgema riskikategooriaga klientidele. Vastavalt krediidipoliitikale kohaldatakse erinevatele kliendigruppidele erinevaid maksetähtaegu ja krediidilimiiti. Klientide grupeerimise aluseks on nende suurus, tuntus, krediiditausta uuringute tulemused ja maksekäitumise ajalugu. Reklaamikliente vaadeldakse esimesel tasandil kahes grupis: reklaamiagentuurid ja otsekliendid, edaspidi grupeeritakse vastavalt ülalesitatud põhimõtetele. Kontsern rakendab kõikides Balti riikides sama krediidipoliitikat, kuid on teadlik klientide erinevast krediidikäitumisest. Kui Eestis järgitakse arvete tasumisel üldjuhul maksetähtpäeva, siis Lätis ja eriti Leedus on tavapärane praktika tasuda arve 1-3 kuulise hilinemisega ning mitte pidada seda krediidistsipliini rikkumiseks. Suuremad tütarettevõtted ostavad meeldetuletusteenust sisse, et tegeleda tõhusamalt maksetähtaja ületanud nõuetega.

Uute klientide puhul kontrollitakse nende krediiditausta Krediidinfo ja teiste analoogsete andmebaaside abil. Maksedistsipliini täitmisel on võimalik saada paindlikumaid krediidingimusi nagu pikemat maksetähtaega, suuremat krediidilimiiti jm. Maksedistsipliini rikkumisel omakorda kohaldatakse rangemaid krediidingimusi. Suurte tehingute puhul, eriti trükiteenuste segmendis, peavad kliendid tegema ettemakse või esitama garantiikirja.

Kontsernil pole teada olulisi riske seoses klientide ja partnerite liigse kontsentratsiooniga. Juhtkonna hinnangul puudub seotud osapoolte laenudes oluline krediidirisk, sest tegu on tugeva finantspositsiooniga ettevõtetega.

Likviidsusrisk

Likviidsusrisk tähendab seda, et kontsernil ei pruugi olla likviidseid vahendeid oma finantskohustuste õigeaegseks täitmiseks.

Kontserni eesmärk on hoida oma finantseerimisvajadus ja finantseerimisvõimalused tasakaalus. Likviidsusrisi juhtimise vahendina kasutatakse rahavoogude planeerimist. Kontserni rahavoogude võimalikult efektiivseks juhtimiseks moodustavad emaettevõtte ja tema tütarettevõtete pangakontod ühtse kontsernikonto, mis võimaldab kontsernikonto liikmetel kasutada kontserni rahalisi vahendeid emaettevõtte kehtestatud limiidi piires. Kontsernikonto toimib Eestis, kuid sellesse on kaasatud välismaised tütarettevõtted nii Lätist kui ka Leedust. Vastavalt kontserni poliitikale koostavad kõik kontserni ettevõtted pikemaajalise eelarvelise rahaproгноosi terviks järgnevas aastaks, mida korrigeeritakse kord kvartalis. Lühiajalise rahavoo jälgimiseks esitavad kontsernikontoga liitunud tütarettevõtted iga nädal detailsed rahavoo projektsioonid järgneva kolmeteistkümne nädala kohta.

Likviidsusrisi maandamiseks kasutab kontsern erinevaid finantseerimise allikaid, milleks on pangalaenud, arvelduslaenud, faktooring, ostjate nõuete ja tarnelepingute pidev monitooring.

Arvelduslaenu kasutatakse käibekapitali finantseerimiseks, põhivara investeeringute soetamiseks kasutatakse pikaajalisi pangalaene või kapitalirendilepinguid. Kontserni arvelduslaen on oma tähtajalt pikaajaline ja seotud laenulepingu tähtajaga. See toimib sisuliselt pikaajalise krediidiinina, mille kasutamise vajadust saab kontsern ise reguleerida. Kontserni finantsvõimendus on üsna kõrge, seega on likviidsusrisi juhtimine üks kontserni prioriteete.

Intressimäärarisk

Intressimäärarisk tähendab seda, et intressimäära muutumine toob kaasa muutuse kontserni rahavoos ja kasumis. Kontserni antud ja võetud laenude intressimäärad on kõik seotud Euriboriga. Intressimäär on fikseeritud ja marginaal on null.

Kontserni intressimäärarisk on seotud lühiajaliste ja pikaajaliste võlakohustustega, mis on võetud muutuva intressimääraga. Intressimäärarisk on eelkõige seotud Euribori kõikumisega.

Intressi liik	Intressimäär	30.06.2020 (tuhandetes EUR)	<= 1 aasta	>1 aasta ja <=5 aastat	> 5 aastat	Bilansiline väärtus
Fikseeritud ja muutuv intress	0%+2,15%-3,90%	Laen	2 458	11 310	0	13 768
	6,00%	Võlakirjad	0	0	5 000	5 000
	6-kuu Euribor + 1,78-2,50%	Rendikohustus	806	3 000	0	3 806
	1-kuu Euribor + 1,9%	Arvelduskrediit	0	0	0	0

Intressi liik	Intressimäär	31.12.2019 (tuhandetes EUR)	<= 1 aasta	>1 aasta ja <=5 aastat	> 5 aastat	Bilansiline väärtus
Fikseeritud ja muutuv intress	0%+2,15%-3,90%	Laen	3 071	11 359	0	14 429
	6,00%	Võlakirjad	0	0	5 000	5 000
	6-kuu Euribor + 1,78-2,50%	Rendikohustus	1 011	2 884	0	3 894
	1-kuu Euribor + 1,9%	Arvelduskrediit	1 018	0	0	1 018

Valuutakursirisk

Kontserni äritegevus on rahvusvahelise ulatusega ning seetõttu on kontsern avatud mõningal määral valuutakursiriskile. Valuutakursirisk tekib siis, kui tulevikus aset leidvad majanduslikud tehingud või kajastatud varad või kohustused on fikseeritud valuutas, mis ei ole kontserni arvestusvaluuta. Kontserni kuuluvad ettevõtted on kohustatud juhtima oma valuutakursiriski arvestusvaluuta suhtes. Kontserni tulud on peamiselt fikseeritud kohalikes valuutades, milleks on euro nii Eestis, Lätis kui ka Leedus. Samuti makstakse enamikule oma peamistele tarnijatele ja töövõtjatele kohalikes valuutades. Tütarettevõtte on kohustatud välislepingutes kasutama üldjuhul valuutana eurot. Tütarettevõtte Printall ekspordib väljapoole eurosooni riike ning teenuste eest väljastatakse ka arveid, mis on nomineeritud Norra ja Rootsi kroonides. Valuutakursiriski kandis 2020. aasta müügituludest ca 1% (2019: ca 1%). Venemaa klientide arved laekuvad ka rublades, kuigi esitatud arved on denomineeritud eurodes ega kanna valuutakursiriski. Välisvaluutas laekuvad summad konverteeritakse eurodesse vahetult pärast laekumist, vähendamaks avatud välisvaluutapositsiooni. Muid vahendeid valuutariski maandamiseks ei kasutata.

Seisuga 30.06.2020 oli kontsernil valuutarisk USA dollari suhtes summas 282 tuhat eurot ja teiste valuutade suhtes (SEK, NOK), 24 tuhat eurot.

Seisuga 31.12.2019 oli kontsernil valuutarisk USA dollari suhtes summas 349 tuhat eurot ja teiste valuutade suhtes (SEK, GBP, NOK), 44 tuhat eurot.

Hinnarisk

Kontserni tegevust mõjutab enim paberi hind. Võttes arvesse mitmeid kriteeriume, peab kontsern pabeririski aktsepteerimist kõige optimaalsemaks lahenduseks ega pea vajalikuks kasutada selle riski maandamiseks tuletisinstrumente.

Tegevusrisk

Tegevusrisk on võimalik kahju, mille põhjuseks on ebapiisavad või mittetoimivad protsessid, töötajad ja infosüsteemid või välised faktorid.

Töötajate kaasamine riskide hindamisse parandab üldist riskikultuuri. Tehingute teostamisel kasutatakse võimalike kahjude minimeerimiseks erinevaid limiite. Kasutatav nelja-silma-põhimõte, mille järgi peab tehingu või protseduuri teostamiseks olema vähemalt kahe teineteisest sõltumatu töötaja või üksuse kinnitus, vähendab inimlike eksimuste ja vigade tekkimise võimalust. Nelja-silma-põhimõtet kasutatakse samuti läbirääkimiste käigus, mis on seotud ostu-müügi ja teiste tehingutega. Juhtkond ja ettevõtte juristid vaatavad üle kõik advokaadibüroode koostatud olulised lepingud. Juhtkond hindab kontserni õiguskaitset heaks.

Kontserni tegevuse sõltuvust infotehnoloogilistest süsteemidest hindab juhtkond keskmisest kõrgemaks ning selle turvalisuse ja töökindluse suurendamisse investeeritakse pidevalt. Vastutus tegevusriski maandamise eest lasub kontserni ja tütarettevõtete juhatustel.

Kapitalirisk

Kontserni peamine eesmärk kapitaliriski juhtimisel on tagada kontserni jätkusuutlikkus, et kindlustada tulu aktsionäridele ja hüved teistele huvigruppidele ning säilitada seejuures optimaalne kapitali struktuur vähendamaks kapitali hinda.

Vastavalt tööstusharus levinud praktikale kasutab kontsern kapitali jälgimiseks võla ja kapitali suhet. Võla ja kapitali suhe arvutatakse netovõla suhtena kogu kapitali. Netovõlg saadakse raha ja pangakontode lahutamisel koguvõlast (konsolideeritud bilansis kajastatud lühi- ja pikaajalised intressikandvad kohustused). Kapitali kogusumma on omakapitali ja netovõla koondsumma.

Kontserni kapitali suhtarvud

(tuhandetes EUR)	30.06.2020	31.12.2019
Intressikandvad võlakohustused	22 573	24 342
Raha ja pangakontod	6 306	3 647
Netovõlg	16 267	20 695
Omakapital	51 471	51 622
Kapital kokku	67 738	72 318
Võla ja kapitali suhe	24%	29%
Varad kokku	95 126	95 407
Omakapitali osakaal bilansimahus	54%	54%

Lisa 4. Materiaalne ja immateriaalne põhivara

(tuhandetes EUR)	Materiaalne põhivara		Immateriaalne põhivara	
	I pa 2020	I pa 2019	I pa 2020	I pa 2019
Saldo perioodi alguses				
Soetusmaksumus	41 551	35 422	75 854	65 854
Akumuleeritud kulum	(26 608)	(23 501)	(19 485)	(19 163)
Bilansiline väärtus	14 943	11 921	56 369	46 691
IFRS 16 esmakordne rakendamine (Lisa 2)	0	3 089	0	0
Korrigeeritud bilansiline väärtus	14 943	15 010	56 369	46 691
Ostud ja parendused	899	734	569	606
Müüdud põhivara (jääkmaksumus)	0	(7)	0	0
Põhivara mahakandmine ja allahindlus	0	(1)	0	0
Ümberklassifitseerimine	0	(1)	0	1
Soetatud äriühenduste kaudu	0	810	457	9 271
Põhivara kulum	(1 280)	(1 485)	(730)	(492)
Saldo perioodi lõpus				
Soetusmaksumus	42 405	40 573	76 983	76 082
Akumuleeritud kulum ja allahindlused	(27 844)	(25 512)	(20 319)	(20 005)
Bilansiline väärtus	14 561	15 061	56 664	56 077

Lisa 5. Immateriaalne põhivara

Immateriaalse põhivara jagunemine liikide lõikes

(tuhandetes EUR)	EUR	
	30.06.2020	31.12.2019
Firmaväärtus	43 085	42 628
Kaubamärgid	8 970	9 218
Muu immateriaalne põhivara	4 609	4 523
Immateriaalne põhivara kokku	56 664	56 369

Lisa 6. Pangalaenu ja laenukohustused

(tuhandetes EUR)	Tagasimakse tähtaeg			
	Summa kokku	12 kuu jooksul	1-5 aasta jooksul	Rohkem kui 5 aasta jooksul
Saldo seisuga 30.06.2020				
Arvelduskrediit	0	0	0	0
Pikaajalised pangalaenu	13 768	2 458	11 310	0
Võlakirjad	5 000	0	0	5 000
Rendikohustus	3 806	806	3 000	0
Kokku	22 573	3 264	14 310	5 000
Saldo seisuga 31.12.2019				
Arvelduskrediit	1 018	1 018	0	0
Pikaajalised pangalaenu	14 429	3 071	11 359	0
Võlakirjad	5 000	0	0	5 000
Rendikohustus	3 894	1 011	2 884	0
Kokku	24 342	5 100	14 242	5 000

Tulenevalt COVID-19 põhjustatud eriolukorrast on kontsern sõlminud ASi SEB Pank ja ASi Printall vahel laenulepingu muudatuse, millega peatati põhiosamaksed perioodil märts kuni august 2020 (laenu põhiosamaksed antud perioodide eest makstakse maksegraafiku lõpus koos lõppmaksega) ning laenulepingu muudatuse ASi Citadele banka ja SIA Bīļešu Paradīze vahel, millega peatati põhiosamaksed perioodil juuni kuni november 2020 (laenu põhiosamaksed antud perioodide eest on jaotatud võrdselt järelejäänud maksete vahel).

Lisa 7. Segmendi aruanne

Tegevussegmendid on juhtkond määratlenud emaettevõtte ASi Ekspress Grupp juhatuse jälgitavate aruannete põhjal. Juhatuse hindab äritegevust ettevõtte perspektiivist lähtudes.

Meediasegment: *online* uudisportaalide ja kuulutuste portaalide haldamine, reklaamimüük oma portaalides üle Baltikumi ning ajalehtede, ajakirjade, kliendi- ja reklaamlehtede ning raamatute kirjastamine ja väljaandmine Eestis ning digitaalse välireklaami müük Eestis ja Lätis. Meediasegment hõlmab samuti tehnoloogia- ja innovatsioonikonverentsi „Login” korraldamist Leedus, elektroonilise piletimüügiplatvormi (bilesuparadize.lv) ja piletimüügikohtade haldamist Lätis ning sisuloome produktsioonistuudiot Leedus.

Sellesse segmenti kuuluvad tütarettevõtted Ekspress Meedia AS (Eesti), AS Delfi (Läti), UAB Delfi (Leedu), Delfi Holding SIA (Läti), OÜ Hea Lugu (Eesti), D Screens SIA (Läti), Adnet Media (Leedu, Eesti, Läti) ja Linna Ekraanid OÜ (Eesti - 100%-line osalus alates märts 2019), UAB Login Conferences (Leedu - alates märts 2019, alates mai 2020 ühendatud UAB-ga Delfi), SIA Biļešu Paradīze (Läti - alates juuni 2019) ja Videotinklas UAB (Leedu - 100%-line osalus alates august 2019).

Sellesse segmenti kuuluvad ka ühisettevõtted AS Ajakirjade Kirjastus (kuni reorganiseerimiseni 1. juuni 2018), AS Õhtuleht Kirjastus, Linna Ekraanid OÜ (kuni täiendava 50% osaluse omandamiseni 1. märts 2019) ning perioodika kojukandega tegelev AS Express Post. Ühisettevõtteid ei konsolideerita rida-realt.

Meediasegменти peamisteks tuludeks on reklaambännerite ja teiste reklaamipindade ja -toodete müük oma portaalides, reklaamipindade müük ajalehtedes ja ajakirjades, ajalehtede ja ajakirjade tellimustulud ja üksikmüük, raamatute ja erinevate sarjade müük, teenustasu kliendimaterjalide koostamisest ning muudest projektidest ning digitaalse välireklaami müügist Eestis, Lätis ja Leedus.

Trükiteenused: trükiteenuste ja trükkimisega seotud teenuste osutamine. Trükiteenuste segment hõlmab ASI Printall, mis on suurimaid trükikodasid Eestis. Trükikojas on võimalik trükkida kvaliteetseid ajakirju, ajalehti, reklaammaterjale, toote- ja teenustekatalooge, aastaraamatuid, pehmeaanelisi raamatuid ja muid trükiseid.

Segmendi tulud koosnevad nii paberi- kui ka trükkimise teenuse müügituludest.

Kontserni kesksed tegevused on kajastatud eraldi ning need ei moodusta eraldi tegevusvaldkonda. Siia alla kuulub emaettevõtte AS Ekspress Grupp, mis pakub kontsernisiseselt juriidilise nõustamise, raamatupidamise ja IT-teenuseid.

Juhatus hindab tegevussegmentide tulemuslikkust eelkõige müügitulu, EBITDA ja EBITDA marginaali põhjal. Segmentide reklaamimüügituludest ei ole maha arvatud agentuuridele makstavaid mahupõhiseid ja muid tasusid, kuna kontserni juhtkond jälgib ettevõtete ja segmentide brutotulusid. Allahindlused ja hinnavähendused kajastuvad kontserni müügitulu vähendusena ja on näidatud elimineerimiste koondreal. Segmendi tulemuses ei kajastu kontsernisisesed juhtimistasud, firmaväärtuste allahindlused.

Kontserni emaettevõtte juhtkonna hinnangul ei erine segmentidevahelised tehingud oluliselt tingimustest, millega on tehtud tehinguid kolmandate osapooltega.

II kv 2020 (tuhandetes EUR)	Meedia	Trüki- teenused	Kesksed tegevused	Elimineeri- mised	Kontsern kokku
Müügitulu kontsernivälistelt klientidelt (tütarettevõtted)	9 847	3 996	69	0	13 912
Segmentidevaheline müügitulu	13	573	451	(1 037)	0
Segmendi müügitulu kokku	9 860	4 569	520	(1 037)	13 912
EBITDA (tütarettevõtted)	1 514	248	(92)	(16)	1 654
EBITDA marginaal (tütarettevõtted)	15%	6%			12%
Põhivara kulum (tütarettevõtted) (Lisa 4)					972
Ärikasum /(kahjum) (tütarettevõtted)					678
Investeeringud (tütarettevõtted) (Lisa 4)					422

I pa 2020 (tuhandetes EUR)	Meedia	Trüki- teenused	Kesksed tegevused	Elimineeri- mised	Kontsern kokku
Müügitulu kontsernivälistelt klientidelt (tütarettevõtted)	19 829	9 609	154	0	29 593
Segmentidevaheline müügitulu	34	1 203	881	(2 118)	0
Segmendi müügitulu kokku	19 863	10 813	1 035	(2 118)	29 593
EBITDA (tütarettevõtted)	1 762	831	(236)	(33)	2 325
EBITDA marginaal (tütarettevõtted)	9%	9%			8%
Põhivara kulum (tütarettevõtted) (Lisa 4)					2 011
Ärikasum /(kahjum) (tütarettevõtted)					319
Investeeringud (tütarettevõtted) (Lisa 4)					1 467

II kvartal 2019 (tuhandetes EUR)	Meedia	Trüki- teenused	Kesksed tegevused	Eliminee- rimised	Kokku kontsern
Müügitulu kontsernivälistelt klientidelt (tütarettevõtted)	11 512	5 868	95	0	17 475
Segmentidevaheline müügitulu	0	742	413	(1 155)	0
Segmendi müügitulu kokku	11 512	6 610	508	(1 155)	17 475
EBITDA (tütarettevõtted)	1 364	558	(273)	(7)	1 643
EBITDA marginaal (tütarettevõtted)	12%	10%			9%
Põhivara kulum (tütarettevõtted) (Lisa 4)					1 015
Ärikasum /(kahjum) (tütarettevõtted)					621
Investeeringud (tütarettevõtted) (Lisa 4)					744

I pa 2019 (tuhandetes EUR)	Meedia	Trüki- teenused	Kesksed tegevused	Eliminee- rimised	Kokku kontsern
Müügitulu kontsernivälistelt klientidelt (tütarettevõtted)	20 865	11 741	179	0	32 785
Segmentidevaheline müügitulu	4	1 439	867	(2 310)	0
Segmendi müügitulu kokku	20 869	13 180	1 046	(2 310)	32 785
EBITDA (tütarettevõtted)	1 800	1 108	(636)	(13)	2 259
EBITDA marginaal (tütarettevõtted)	9%	9%			7%
Põhivara kulum (tütarettevõtted) (Lisa 4)					1 977
Ärikasum /(kahjum) (tütarettevõtted)					264
Investeeringud (tütarettevõtted) (Lisa 4)					1 340

Lisa 8. Puhaskasum aktsia kohta

Tavapuhaskasum aktsia kohta on arvutatud emaettevõtte omanikele kuuluva puhaskasumi ja kaalutud keskmise perioodi aktsiate arvu suhtena. Emaettevõttele kuuluvaid omaaktsiaid ei arvestata ringluses olevate aktsiate hulka.

EUR	II kv 2020	II kv 2019	I pa 2020	I pa 2019
Aksionäridele kuuluv puhaskasum	575 327	354 344	(167 957)	(263 207)
Lihtaktsiate kaalutud keskmine arv	29 779 314	29 779 314	29 779 314	29 779 314
Tavapuhaskasum ja lahustatud aktsiakasum	0,02	0,01	(0,01)	(0,01)

Arvestades asjaolu, et aktsiate tulu lahustava toimega instrumente kontsernil 30.06.2020 ja 31.12.2019 seisuga ei olnud, oli lahustatud puhaskasum aktsia kohta võrdne tavapuhaskasumiga aktsia kohta.

Lisa 9. Aktsiaoptsiooniskeem

2017. aasta juunis kinnitas aktsionäride üldkoosolek uue võtmetöötajatele suunatud aktsiaoptsiooniskeemi.

Seisuga 30.06.2020 on selle raames kokku väljastatud 773 tuhat optsiooni (seisuga 31.12.2019: 775 tuhat optsiooni), millest igaüks annab õiguse saada tasuta ühe ettevõtte aktsia. Üldjuhul on igal kalendriaastal võimalik välja teenida 1/3 optsioonidest. Aktsiaoptsioone saab kasutada alates detsembrist 2020.

Aktsiaoptsioonid on rahas arveldatavad aktsiapõhised maksed. Lepingute sõlmimisel võeti optsioonid arvele nende õiglases väärtuses ning kajastati ühelt poolt kasumiaruandes tööjõukuluna ja teiselt poolt kohustusena. Seisuga 30.06.2020 oli nimetatud aktsiaoptsioonikohustuse suurus 720 tuhat eurot (31.12.2019: 685 tuhat eurot).

Aksiaoptsoonide õiglase väärtuse leidmisel kasutatakse Black-Scholes-Mertoni mudelit. Mudelis kasutatud eeldused: aktsia hind optiooni väljastamisel 0,67-1,35, dividendimäär 0,00-0,07 eurot aktsia kohta, riskivaba intressimäär 0,69%, optiooni kestus 3 aastat, standardhälve 2,43%.

Selleks, et täita optsoonidega seotud kohustusi, ostab ettevõtte aktsiad kokku turult. Võtmetöötajatel on õigus müüa saadud aktsiad kahe kuni kolme kuu jooksul pärast optsoonide realiseerimist ettevõttele tagasi ja ettevõttel on kohustus need aktsiad tagasi osta. Aktsiate tagasiostmisel võetakse aluseks nende selle hetke turuväärtus.

Lisa 10. Omakapital ja dividendid

Aktsiakapital ja ülekurs

Seisuga 31. juuni 2020 ja 31. detsember 2019 on ASi Ekspress Grupp aktsiakapital 17 878 105 eurot ja see koosneb 29 796 841 aktsiast nominaalväärtusega 0,60 eurot aktsia kohta. Põhikirjaga lubatud maksimaalne aktsiakapital on 25 564 656 eurot.

Omaaktsiad

Aastatel 2013-2016 oli kehtiv aksiaoptsooniskeem, mille raames ostis ettevõtte omaaktsiaid. Seisuga 30. juuni 2020 on ettevõttel 17 527 omaaktsiat kogusummas 22 tuhat eurot, mida kasutatakse täna kehtiva aksiaoptsooniskeemi tarbeks.

Dividendid

Juunis 2020 toimunud aktsionäride üldkoosolek otsustas 2020. aastal dividende mitte maksta tulenevalt ettevõtte likviidsuspositsioonist. Kokku on seisuga 30. juuni 2020 võimalik tulumaksuvabalt maksta välja dividende kogusummas 24,3 miljonit eurot.

Reservid

Reservidena on kajastatud äriseadustikuga ette nähtud kohustuslik reservkapital ja omaniku üldotstarbeline omakapitali sissemakse.

(tuhandetes EUR)	EUR	
	30.06.2020	31.12.2019
Kohustuslik reservkapital	1 119	1 049
Omanike täiendav rahaline sissemakse	639	639
Reservid kokku	1 758	1 688

Lisa 11. Tehingud seotud osapooltega

Tehinguks seotud osapooltega on tehingud omanikega, sidusettevõtetega, ühisettevõtetega, kõikide kontserniettevõtete tegevjuhtkonna liikmete (Key Management) ja nende lähedaste pereliikmete ning nende kontrollitud või olulise mõju all olevate ettevõtetega.

ASi Ekspress Grupp kontrolliv isik on Hans H. Luik.

Kontsern on ostanud (kaubad edasimüügiks, tootmismaterjalid, põhivara) ning müünud oma kaupu ja osutanud teenuseid (põhivara rentimine, juhtimisteenus, muud teenused) järgmistele seotud osapooltele.

MÜÜGID (tuhandetes EUR)	I pa 2020	I pa 2019
Teenuste müük		
Nõukogu liikmed ja nendega seotud ettevõtted	1	4
Sidusettevõtted	81	65
Ühisettevõtted	609	742
Teenuste müük kokku	691	811

OSTUD (tuhandetes EUR)	I pa 2020	I pa 2019
Teenuste ost		
Juhatuse liikmed ja nendega seotud ettevõtted	10	10
Nõukogu liikmed ja nendega seotud ettevõtted	200	236
Sidusettevõtted	16	42
Ühisettevõtted	511	682
Teenuste ost kokku	737	970

NÕUDED (tuhandetes EUR)	30.06.2020	31.12.2019
Lühiajalised nõuded		
Nõukogu liikmed ja nendega seotud ettevõtted	0	9
Sidusettevõtted	54	67
Ühisettevõtted	108	107
Lühiajalised nõuded kokku	162	183
Pikaajalised nõuded		
Sidusettevõtted	120	115
Pikaajalised nõuded kokku	120	115
Nõuded kokku	281	297

KOHUSTUSED (tuhandetes EUR)	30.06.2020	31.12.2019
Lühiajalised kohustused		
Juhatuse liikmed ja nendega seotud ettevõtted	1	2
Nõukogu liikmed ja nendega seotud ettevõtted	51	10
Ühisettevõtted	119	116
Kohustused kokku	172	128

Vastavalt 2. juunil 2009 ja 4. mail 2012 toimunud üldkoosoleku otsusele makstakse Hans H. Luigele laenulepingute käendamise eest tagatise seadmise tasu 1,5% aastas tagatise summast, milleks on 4 miljonit eurot kuni tagatise kehtivuse lõpuni. 2020. aasta I poolaasta jooksul tasuti isikliku garantii eest 26 tuhat eurot (I poolaasta 2019: 30 tuhat eurot) ja tasumata võlga seisuga 30. juuni 2020 ja 31. detsember 2019 ei ole.

Konsolideerimisgruppi kuuluvate kõikide ettevõtete juhtkondade ja nõukogu liikmete tasustamine

(tuhandetes EUR)	I pa 2020	I pa 2019
Töötasud ja muud hüvitised (ilma sotsiaalmaksuta)	814	813
Lahkumishüvitised (ilma sotsiaalmaksuta)	0	16
Aktsiaoptsioon	34	43
Kokku (ilma sotsiaalmaksuta)	848	873

Konsolideerimisgruppi kuuluvate kõikidele juhatuste liikmetele (sh tütarettevõtete tegevjuhtkonnale, kui nendes ettevõtetes ei ole juhatust Eesti seaduse mõistes) (edaspidi tegevjuhtkond) makstakse lepingu lõppemisel ja lõpetamisel kompensatsiooni vastavalt ametilepingus ettenähtud tingimustele. Tegevjuhtkonna lahkumishüvitised kuuluvad üldjuhul väljamaksmisele juhul, kui lahkumise on algatanud ettevõte. Kui tegevjuhtkonna liige kutsutakse tagasi olulise põhjusega, tuleb ette teatada kuni 3 kuud ja tasuda täiendavalt kuni 8 kuu palga ulatuses lahkumishüvitist. Töösuhete lõpetamisel üldjuhul kompensatsiooni ei maksta, kui tegevjuhtkonna liige lahkub omaenda initsiatiivil või juhul, kui nõukogu kutsub tegevjuhtkonna liikme tagasi olulise põhjusega. Potentsiaalne tegevjuhtkonna lahkumishüvitiste maksimaalne brutosumma seisuga 30.06.2020 oli 701 tuhat eurot (31.12.2019: 699 tuhat eurot). Konsolideerimisgruppi kuuluvate ettevõtete nõukogu liikmetele tavapäraselt eraldi tasu liikmeks olemise eest ei maksta ning ei ole ette nähtud ka kompensatsiooni nende tagasikutsumisel.

Lisa 12. Tingimuslikud varad ja kohustused

28.04.2020 toimetati AS-le Ekspress Meedia Harju Maakohtu poolt kätte AS MM Grupp hagi, milles viimane nõuab AS-lt Ekspress Meedia 2,0 miljonit eurot väidetavalt ebaõigete faktiväidete avaldamisega seotud mittevaralise või alternatiivselt tulevikus tekkiva varalise kahju hüvitamiseks. AS Ekspress Meedia peab nõuet perspektiivituks.